

รายวิชา ภาษาไทย

รหัสวิชา ท๒๑๑๐๒

ชั้นมัธยมศึกษาปีที่ ๑

เรื่อง ชวนจรรโลงถอดความ (๒)

ครูผู้สอน

ครูธีรสุด

ฉำทรัพย์

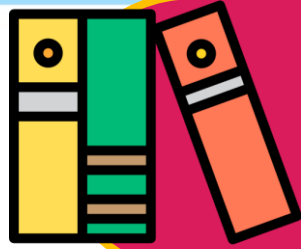
ครูวิชุดา

กลีนจงกล



ชวนจรรโลงถอดความ (๒)





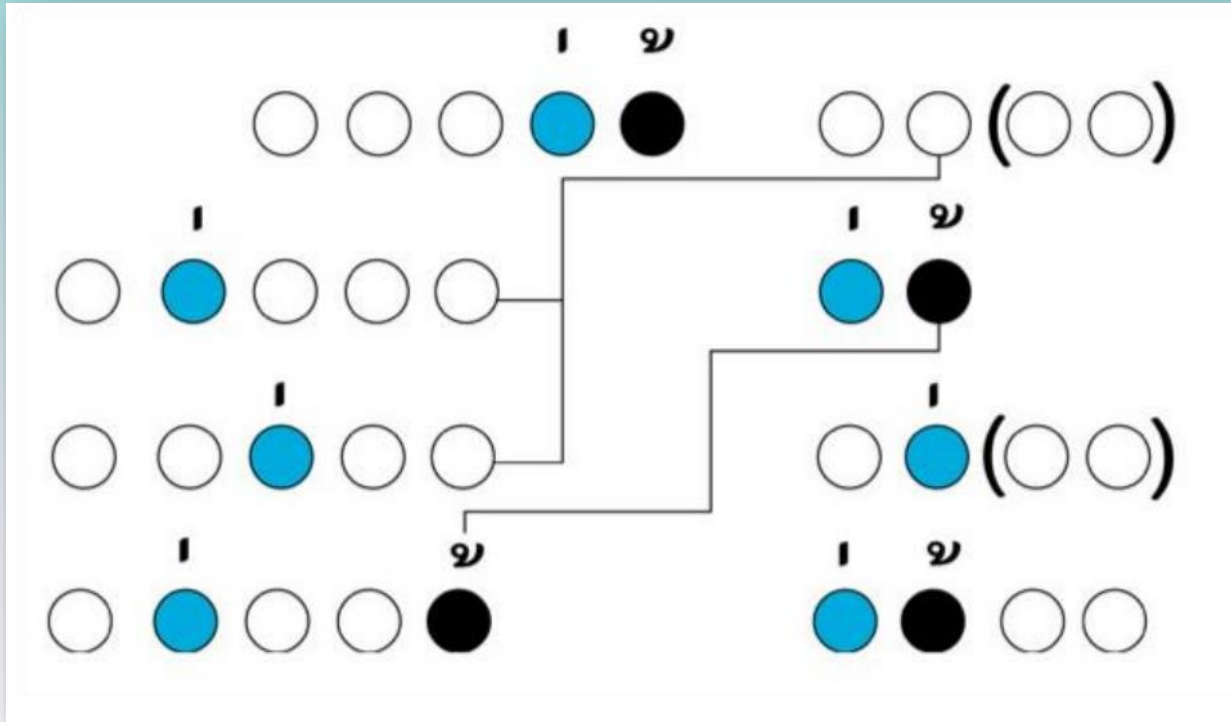
จุดประสงค์การเรียนรู้

๑. อธิบายแนวทางการถอดคำประพันธ์โคลงโลกนิติได้
๒. ถอดคำประพันธ์โคลงโลกนิติได้
๓. วิเคราะห์เนื้อหาจากโคลงโลกนิติได้

ชวนคิด พินิจสาร

คำประพันธ์ในโคลงโลกนิติ
เป็นคำประพันธ์ชนิดใด

ลักษณะคำประพันธ์

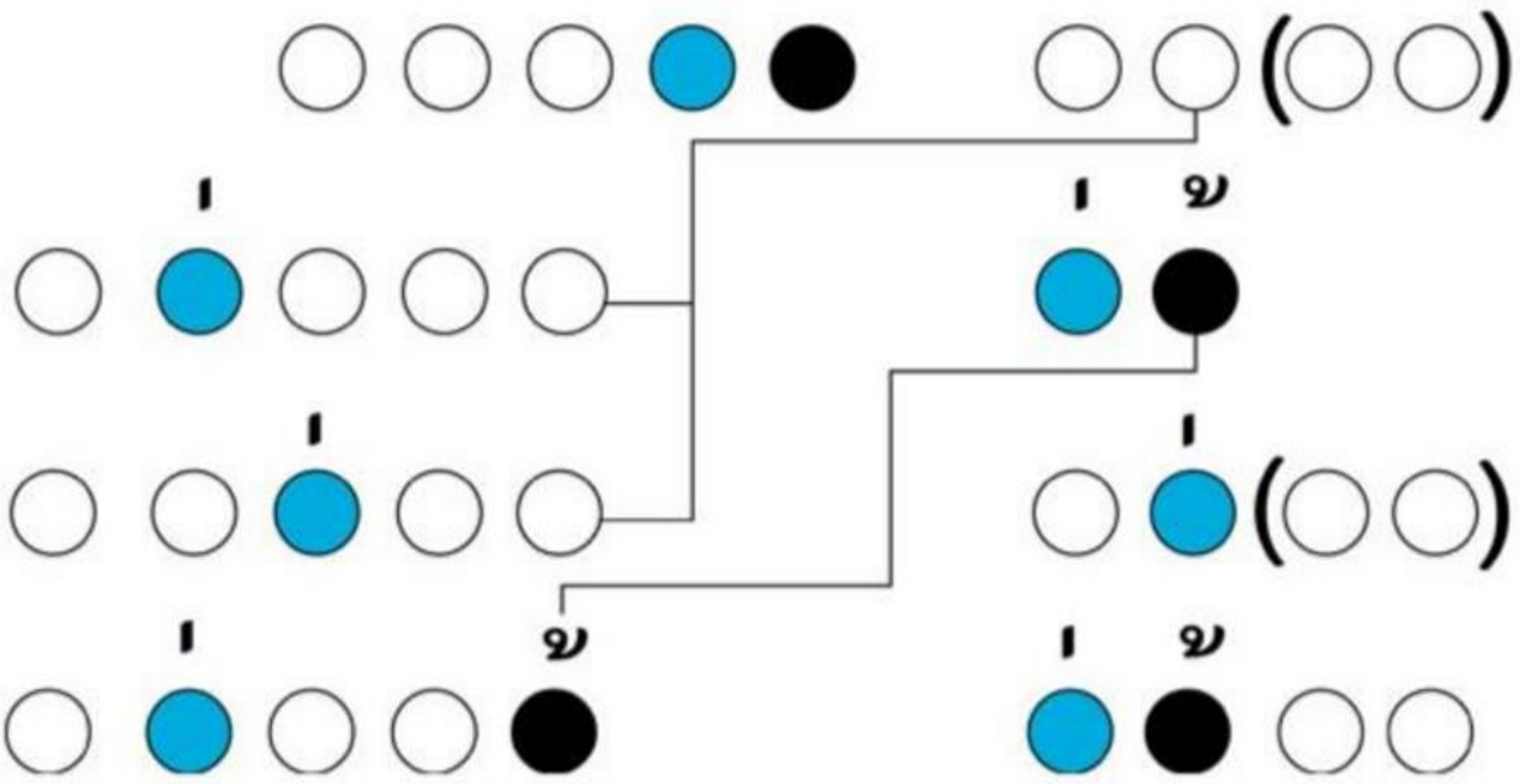
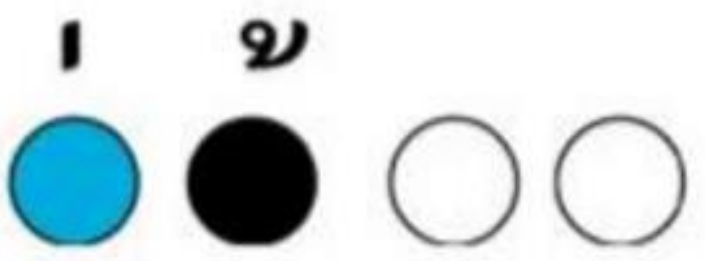
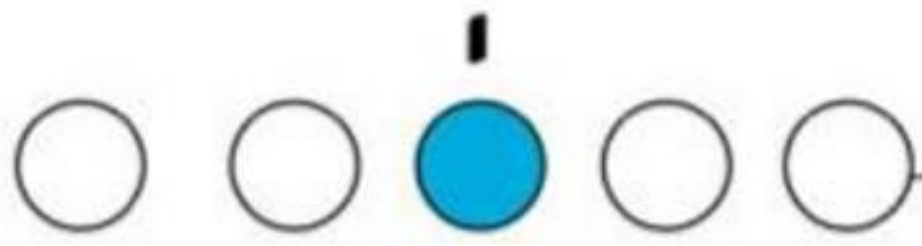
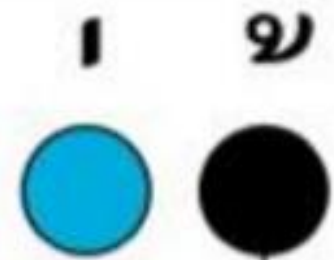
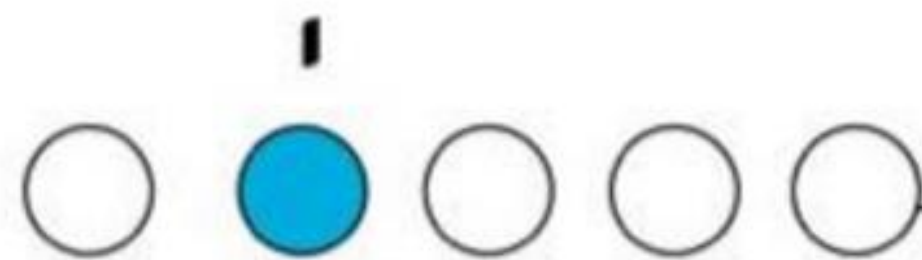
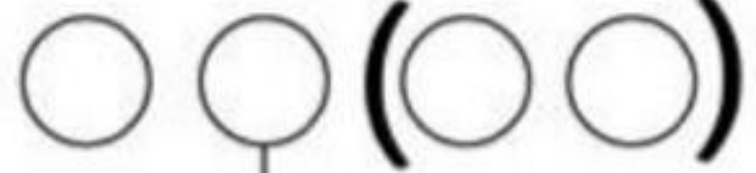
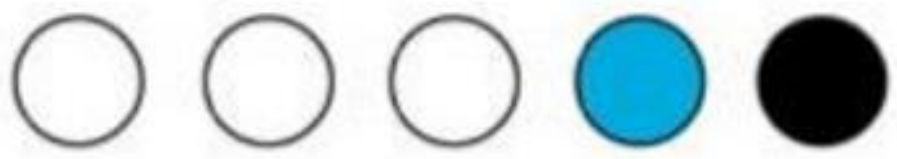


แต่งด้วยโคลงสี่สุภาพ และบางบทเป็นโคลงกระทู้

โคลงสี่สุภาพ

- โคลงหนึ่งมี ๔ บรรทัด บรรทัดหนึ่งเรียกว่า “บาทหนึ่ง”
- รวมสี่บาท นับเป็น ๑ บท หรือ ๑ โคลง
- บาทหนึ่งมี ๒ วรรค วรรคหน้ามีวรรคละ ๕ คำ
- วรรคหลังของบาทที่ ๑, ๒ และ ๓ มีวรรคละ ๒ คำ
- วรรคหลังของบาทที่ ๔ มี ๔ คำ รวมเป็น ๓๐ คำ

I 2



ลงมือทำ จดจำได้

ให้นักเรียนแบ่งกลุ่ม กลุ่มละ ๔ - ๕ คน ให้ศึกษา
ใบความรู้เรื่องการถอดความจากบทร้อยกรอง จากนั้น
ให้ทำใบงาน เรื่อง เข้าใจคำประพันธ์จากวรรณคดี
โคลงโลกนิติ

ใบความรู้ เรื่อง เข้าใจคำประพันธ์ จากวรรณคดีโคลง โลกนิติ

ใบความรู้ที่ ๒ เข้าใจคำประพันธ์จากวรรณคดีโคลงโลกนิติ (บทที่ ๘๗, ๑๓๐, ๑๘๕)

หน่วยการเรียนรู้ที่ ๔ เรื่อง นำชื่นชม นำเชิดชู

แผนการจัดการเรียนรู้ที่ ๓ เรื่อง ขวนจรโรงถอดความ (๒)

รายวิชา ภาษาไทย ๒ รหัสวิชา ท ๒๑๑๐๒ ภาคเรียนที่ ๒ ชั้นมัธยมศึกษาปีที่ ๑

การถอดความ หรือถอดคำประพันธ์ หมายถึง การแปลความหมายของบทหรือกรองให้เข้าใจความได้ง่ายขึ้น

หลักการถอดความจากบทหรือกรอง

๑. หาความหมายของคำศัพท์ในบทประพันธ์

โดยตรวจสอบคำศัพท์ยาก โดยเบื้องต้นให้คาดเดาจากบริบทก่อน แล้วนำมาค้นคว้าหาความหมายที่แท้จริงมาประกอบ เพื่อให้เข้าใจมากยิ่งขึ้น

๒. ทำความเข้าใจเนื้อหาโดยรวมของบทประพันธ์

อ่านคำประพันธ์ที่ละบท เพื่อศึกษาเนื้อหาโดยรวมของเรื่องนั้นๆว่าเรื่องนั้นกล่าวเกี่ยวกับอะไรเป็นสำคัญ และต้องทำความเข้าใจเรื่องนั้นให้แจ่มแจ้งชัดเจน

๓. ถอดความและทำความเข้าใจบทประพันธ์

ถอดความที่ละบรรทัด หรือที่ละวรรค แล้วนำมาเขียนอธิบายด้วยภาษาของตนเอง โดยคำนึงถึงบริบทเรื่องราวก่อนหน้านั้นจะทำให้ถอดความบทประพันธ์ได้เข้าใจและสอดคล้องกับเรื่องมากขึ้น

๔. เรียบเรียงความหมายจากการถอดความ

เรียบเรียงความหมายเหมือนการพูดเล่าเรื่องราวนั้นให้ผู้ฟัง เพราะจะทำให้ได้ตรวจทานการถอดความได้ดีขึ้น

ประโยชน์ของการถอดความจากโคลงโลกนิติ

- เข้าใจเนื้อเรื่องทั้งหมดที่อ่าน เพราะเนื้อหาของโคลงโลกนิตินั้น มีถ้อยคำภาษาบางคำที่เป็นภาษาโบราณ มีคำยากๆที่ไม่คุ้นเคย หรือไม่ได้ใช้สนทนาสื่อสารในปัจจุบัน จึงจำเป็นต้องถอดความเพื่อให้เข้าใจเนื้อหา
- เข้าใจจุดประสงค์ของผู้แต่ง และเนื้อเรื่องโดยรวมว่า โคลงโลกนิติในบทนั้น สอนเกี่ยวกับอะไรเตือนสติเกี่ยวกับเรื่องใดเป็นสำคัญ

ความรู้เพิ่มเติม เกี่ยวกับฉันทลักษณ์ของคำประพันธ์ประเภทโคลง

คำประพันธ์ประเภทโคลง จะมีการกำหนดเสียงวรรณยุกต์ เอก และโท หากไม่สามารถใช้เสียง หรือรูปวรรณยุกต์โท ในจุดที่ฉันทลักษณ์กำหนด สามารถเปลี่ยนรูปวรรณยุกต์ โดยใช้วิธีการ ดังนี้

โทโทษ แก้ไขรูปวรรณยุกต์เอกให้เป็นวรรณยุกต์โทเพื่อให้ตรงกับฉันทลักษณ์ของโคลง

เช่น คำว่า คร่ำ แก้ไขเป็น ขร่ำ

เอกโทษ แก้ไขรูปวรรณยุกต์โทให้เป็นวรรณยุกต์เอกเพื่อให้ตรงกับฉันทลักษณ์ของโคลง

เช่น คำว่า เสียม แก้ไขเป็น เชียม

ใบความรู้

เรื่อง เข้าใจคำประพันธ์

จากวรรณคดีโคลง โลกนิติ

อ่านคำประพันธ์จากวรรณคดีโคลงโลกนิติ
โคลงโลกนิติบทที่ ๘๗

รักกันอยู่ชอบฟ้า	เขาเขียว
เสมออยู่หอแห่งเดียว	ร่วมห้อง
ซังกันบ่แลเหลียว	ตาต่อ กันนา
เหมือนชอบฟ้ามาป้อง	ป่าไม้มาบัง

การถอดความคำประพันธ์ บทที่ ๘๗

หมายถึง คนรักกันแม้จะอยู่ไกลกันมาก แต่ความรู้สึกเหมือนอยู่ใกล้กันหรือเข้าใจกันได้ ส่วนคนที่เกลียดกันแม้จะอยู่เผชิญหน้ากัน แต่ก็เหมือนอยู่ไกลกัน หรือมีสิ่งใดมาขวางกั้นให้ไม่เข้าใจความรู้สึกกัน

โคลงโลกนิติบทที่ ๑๓๐

สนิมเหล็กเกิดแต่เนื้อ ในตน	
กินกัดเนื้อเหล็กจน	กร่อนขร้ำ
บาปเกิดแต่ตนคน	เป็นบาป
บาปย่อมทำโทษซ้ำ	ใส่ผู้บาปเอง

การถอดความคำประพันธ์ บทที่ ๑๓๐

หมายถึง สนิมเกิดจากเนื้อของเหล็ก ซึ่งเป็นสิ่งที่กัดกินเนื้อเหล็กให้ผุพังและเก่า เหมือนกับบาปหรือสิ่งไม่ดีที่คนทำไว้ บาปนั้นก็ส่งผลกระทบต่อผู้กระทำเอง

โคลงโลกนิติบทที่ ๑๘๕

นกน้อยขนน้อยแต่	พอตัว
รังแต่จุมเมี้ยว	อยู่ได้
มักใหญ่ย่อมคนหวั	ไฟเผา
ทำแต่พอตัวไซ้	อย่าให้คนหยัน

การถอดความคำประพันธ์ บทที่ ๑๘๕

หมายถึง นกมักจะสร้างรังขนาดเล็กเพียงพอที่จะอยู่เฉพาะครอบครัวของมัน เมื่อเราทำอะไรที่เกินพอดีหรือเกินฐานะของเรา ก็ย่อมจะมีคนเยาะเย้ยหรือกีดกันเราออกจากสังคม ฉะนั้นเราควรประมาณตนเองหรือทำอะไรไม่เกินตัวจะได้ไม่มีใครดูถูก

หลักการถอดความจากบทร้อยกรอง

๑. ค้นหาคำศัพท์
๒. ฟื้นฟูระดับพินิจ
๓. ถอดความสลักจิต
๔. จัดความคิดจากประพจน์

หลักการถอดความจากบทร้อยกรอง

๑. หาความหมายของคำศัพท์ในบทประพันธ์
โดยตรวจสอบคำศัพท์ยาก โดยเบื้องต้นให้คาดเดา
จากบริบทก่อน แล้วนำมาค้นคว้าหาความหมาย
ที่แท้จริงมาประกอบ เพื่อให้เข้าใจมากยิ่งขึ้น

หลักการถอดความจากบทร้อยกรอง

๒. ทำความเข้าใจเนื้อหาโดยรวมของบทประพันธ์

อ่านคำประพันธ์ที่ละบท เพื่อศึกษาเนื้อหาโดยรวมของ
เรื่องนั้น ๆ **ว่าเรื่องนั้นกล่าวเกี่ยวกับอะไรเป็นสำคัญ** และ
ต้องทำความเข้าใจเรื่องนั้นให้แจ่มแจ้งชัดเจน

หลักการถอดความจากบทร้อยกรอง

๓. ถอดความและทำความเข้าใจบทประพันธ์

ถอดความทีละบรรทัด หรือทีละวรรค แล้วนำมาเขียนอธิบายด้วยภาษาของตนเอง โดยคำนึงถึงบริบทเรื่องราว ก่อนหน้านั้นจะทำให้ถอดความบทประพันธ์ได้เข้าใจและสอดคล้องกับเรื่องมากขึ้น

หลักการถอดความจากบทร้อยกรอง

๔. เรียบเรียงความหมายจากการถอดความ

เรียบเรียงความหมายเหมือนการพูดเล่าเรื่องราวนั้น
ให้ผู้อื่นฟัง เพราะจะทำให้ได้ตรวจทาน
การถอดความได้ดีขึ้น

โคลงโลกนิติ

๑ รักกันอยู่ชอบฟ้า

เสมออยู่หอแห่งเดียว

ซังกันบ่แลเหลียว

เหมือนชอบฟ้ามาป้อง

เขาเขียว

ร่วมห้อง

ตาต่อ กันนา

ป่าไม้มาบัง

โคลงโลกนิติ

๑ สนิมเหล็กเกิดแต่เนื้อ ในตน
กินกัดเนื้อเหล็กจน กร่อนขร่ำ
บาปเกิดแต่ตนคน เป็นบาป
บาปยอมทำโทษซ้ำ ใส่ผู้บาปเอง

โคลงโลกนิติ

๑ นกน้อยชนน้อยแต่
รังต่างจุมैयाผ้า
มักใหญ่ย่อมคนหว่า
ทำแต่พอตัวไซ้

พอตัว
อยู่ได้
ไฟเผา
อย่าให้คนหยัน



ใบงาน
เรื่อง เข้าใจคำประพันธ์
จากวรรณคดีโคลงโลกนิติ

ใบงานที่ ๓ เข้าใจคำประพันธ์จากวรรณคดีโคลงโลกนิติ (บทที่ ๘๗,๑๓๐,๑๘๕)
หน่วยการเรียนรู้ที่ ๔ เรื่อง นำชื่นชม นำเชิดชู
แผนการจัดการเรียนรู้ที่ ๓ เรื่อง ขวนจรรโงงถดถวม (๒)
รายวิชา ภาษาไทย ๒ รหัสวิชา ท ๒๑๑๐๒ ภาคเรียนที่ ๒ ชั้นมัธยมศึกษาปีที่ ๑

ตอนที่ ๑ เล่าความ ตามบทประพันธ์

คำชี้แจง ให้นักเรียนเขียนสรุปการถดถวมคำประพันธ์จากโคลงโลกนิติบทต่อไปนี้ พร้อมบอกจุดประสงค์ในการสอนของแต่ละบท

โคลงโลกนิติบทที่ ๘๗

รักกันอยู่ชอบฟ้า	เขาเขียว
เสมออยู่หอแห่งเดียว	ร่วมห้อง
ซังกันบ่แลเหลียว	ตาต่อ กันนา
เหมือนชอบฟ้ามาป้อง	ป่าไม้มาบัง

การถดถวมคำประพันธ์

.....

.....

.....

บทนี้สอนเกี่ยวกับ

.....

.....

.....



ใบงาน
เรื่อง เข้าใจคำประพันธ์
จากวรรณคดีโคลงโลกนิติ

โคลงโลกนิติบทที่ ๑๓๐

สนิมเหล็กเกิดแต่เนื้อ	ในตน
กินกัดเนื้อเหล็กจน	กร่อนขร้ำ
บาปเกิดแต่ตนคน	เป็นบาป
บาปย่อมทำโทษซ้ำ	ใส่ผู้บาปเอง

การถอดความคำประพันธ์

.....

.....

.....

บทนี้สอนเกี่ยวกับ

.....

.....

.....

โคลงโลกนิติบทที่ ๑๘๕

นกน้อยขนน้อยแต่	พอตัว
รังแต่จุมเฝยฝัว	อยู่ได้
มักใหญ่ย่อมคนหวั	ไพเพ็ด
ทำแต่พอตัวไซร้	อย่าให้คนหยัน

การถอดความคำประพันธ์

.....

.....

.....

บทนี้สอนเกี่ยวกับ

.....

.....

.....



ใบงาน
เรื่อง เข้าใจคำประพันธ์
จากวรรณคดีโคลงโลกนิติ

ตอนที่ ๒ อธิบายศัพท์จากบทประพันธ์

คำชี้แจง ให้นักเรียนเขียนอธิบายความหมายของคำตามบริบทของบทประพันธ์จากโคลงโลกนิติ
ที่ได้เรียน พร้อมยกตัวอย่างประโยคจากคำ

๑. กร่อน หมายถึง

ตัวอย่างประโยค

๒. ชั่ง หมายถึง

ตัวอย่างประโยค

๓. หยั่น หมายถึง

ตัวอย่างประโยค

๔. บาบ หมายถึง

ตัวอย่างประโยค

๕. จู หมายถึง

ตัวอย่างประโยค

ឆេតិយ



โคลงโลกนิติ

๑ รักกันอยู่ชอบฟ้า

เสมออยู่หอแห่งเดียว

ซังกันบ่แลเหลียว

เหมือนชอบฟ้ามาป้อง

เขาเขียว

ร่วมห้อง

ตาต่อ กันนา

ป่าไม้มาบัง

อธิบายศัพท์

เสมอ

หมายถึง

เหมือน

ซึ่ง

หมายถึง

เกลียด

ตาต่อ

หมายถึง

เผชิญหน้า

ถอดความ

๑ รักกันอยู่ขอบฟ้า

เสมออยู่หอแห่งเดียว

ซังกันบ่แลเหลียว

เหมือนขอบฟ้ามาป้อง

เขาเขียว

ร่วมห้อง

ตาต่อ กันนา

ป่าไม้มาบัง

ถอดความ สอนให้รักกัน แม้จะอยู่ห่างกันแค่ไหนก็เหมือนอยู่ห้องเดียวกัน หากเกลียดกันแล้วต่อให้อยู่ใกล้กันก็เหมือนมีขอบฟ้าป่าไม้มาบังพอให้เกิดความอึดอัดใจต่อทั้ง ๒ ฝ่าย

โคลงโลกนิติ

๑ สนิมเหล็กเกิดแต่เนื้อ
กินกัดเนื้อเหล็กจน
บาปเกิดแต่ตนคน
บาปยอมทำโทษซ้ำ

ในตน
กร่อนขร่ำ
เป็นบาป
ใส่ผู้บาปเอง

อธิบายศัพท์

สนิม	หมายถึง	ส่วนของผิวโลหะที่เกิดการผุกร่อน ปรากฏเป็นสีน้ำตาลแดงเนื่องจาก ทำปฏิกิริยาเคมีกับน้ำ และอากาศ
กร่อน	หมายถึง	ผุพัง
ขร่ำ	หมายถึง	(คร่ำ) เก่า

ถอดความ

๑ สนิมเหล็กเกิดแต่เนื้อ	ในตน
กินกัดเนื้อเหล็กจน	กร่อนขร่ำ
บาปเกิดแต่ตนคน	เป็นบาป
บาปย่อมทำโทษซ้ำ	ใส่ผู้บาปเอง

ถอดความ สนิมเกิดจากเนื้อของเหล็ก ซึ่งเป็นสิ่งที่กัดกินเนื้อเหล็กให้ผุพัง และเก่า เหมือนกับบาปหรือสิ่งไม่ดีที่คนทำไว้ บาปนั้นก็จะส่งผลต่อผู้กระทำเอง

โคลงโลกนิติ

๑ นกน้อยชนน้อยแต่
รังต่างจุมैयाผ้า
มักใหญ่ย่อมคนหว่า
ทำแต่พอตัวไซ้

พอตัว
อยู่ได้
ไฟเผา
อย่าให้คนหยัน

อธิบายศัพท์

หว่า

หมายถึง

หว่าเราะเยาะ

ไพ

หมายถึง

เยาะเย้ย

เปิด

หมายถึง

ขับไล่

หยั่น

หมายถึง

ดูถูก

ถอดความ

๑ นกน้อยขนน้อยแต่ พอตัว
รังแตงจุมเปียผ้า อยู่ได้
มักใหญ่ย่อมคนห้าว ไผ่พิศ
ทำแต่พอตัวไซ้ร้อ อย่าให้คนหยัน

ถอดความนกมักจะสร้างรังขนาดเล็กเพียงพอที่จะอยู่เฉพาะครอบครัวของมัน เมื่อเราทำอะไรที่เกินพอดีหรือเกินฐานะของเรา ก็ย่อมจะมีคนเยาะเย้ยหรือกีดกันเราออกจากสังคม ฉะนั้นเราควรประมาณตนเองหรือทำอะไรไม่เกินตัวจะได้ไม่มีใครดูถูก



ชวนคิดช่วงท้าย

การศึกษาโคลงโลกนิติ

มีประโยชน์ต่อชีวิตของนักเรียนอย่างไร



คำไหนใช้ถูก



นิตานาฐ

นิตานาถ



๔ ต.ค. ๖๕
ชั้น ๙ คำ เดือน ๑๑

Moon
TEERASUT CHAMSAP

นิศานาถ

นิศานาถ, นิศาบดี, นิศามณี, นิศารัตน์

น. พระจันทร์. (ส.).

ดวงจันทร์ Nikon Coolpix P๑๐๐๐ (๒๐๐๐mm.) : นายธีรสุด ฉำทรัพย์

แหล่งที่มา : <https://dictionary.orst.go.th/พจนานุกรม>
ฉบับราชบัณฑิตยสถาน พ.ศ.๒๕๕๔ สืบค้นเมื่อ ๑๐ ตุลาคม ๒๕๖๕

บทเรียนครึ่งต่อไป

ชวนจรรโลงถอดความ (๓)

ดาวน์โหลดเอกสารได้ที่ www.dltv.ac.th

รายวิชาภาษาไทย
ชั้นมัธยมศึกษาปีที่ ๑

