

รายวิชา ภาษาไทย

รหัสวิชา ท๒๑๑๐๒

ชั้นมัธยมศึกษาปีที่ ๑

เรื่อง ชวนจรรโลงถอดความ (๑)

ครูผู้สอน

ครูธีรสุด

ฉำทรัพย์

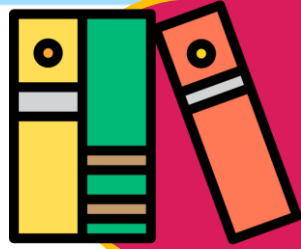
ครูวิชุดา

กลีนจงกล



ชวนจรรโลงถอดความ (๑)





จุดประสงค์การเรียนรู้

๑. อธิบายแนวทางการถอดคำประพันธ์โคลงโลกนิติได้
๒. ถอดคำประพันธ์โคลงโลกนิติได้
๓. วิเคราะห์เนื้อหาจากโคลงโลกนิติได้

ชวนคิด พินิจสาร

หากเราคบเพื่อนที่ไม่ดี
จะทำให้ชีวิตเราเป็นอย่างไร

ชวนคิด พินิจสาร

“เหตุใดเราจึงต้องรับรู้เกี่ยวกับ
วิธีคิดในการอยู่ร่วมกับ
ผู้อื่นในสังคม”

โคลงโลกนิติ

โคลงโลกนิติ เป็นวรรณกรรมประเภท
คำสอน ในลักษณะของโคลงสุภาษิต คำว่า
โลกนิติ (อ่านว่า โลก-กะ-นิต) แปลว่า ระเบียบ
แบบแผนแห่งโลก

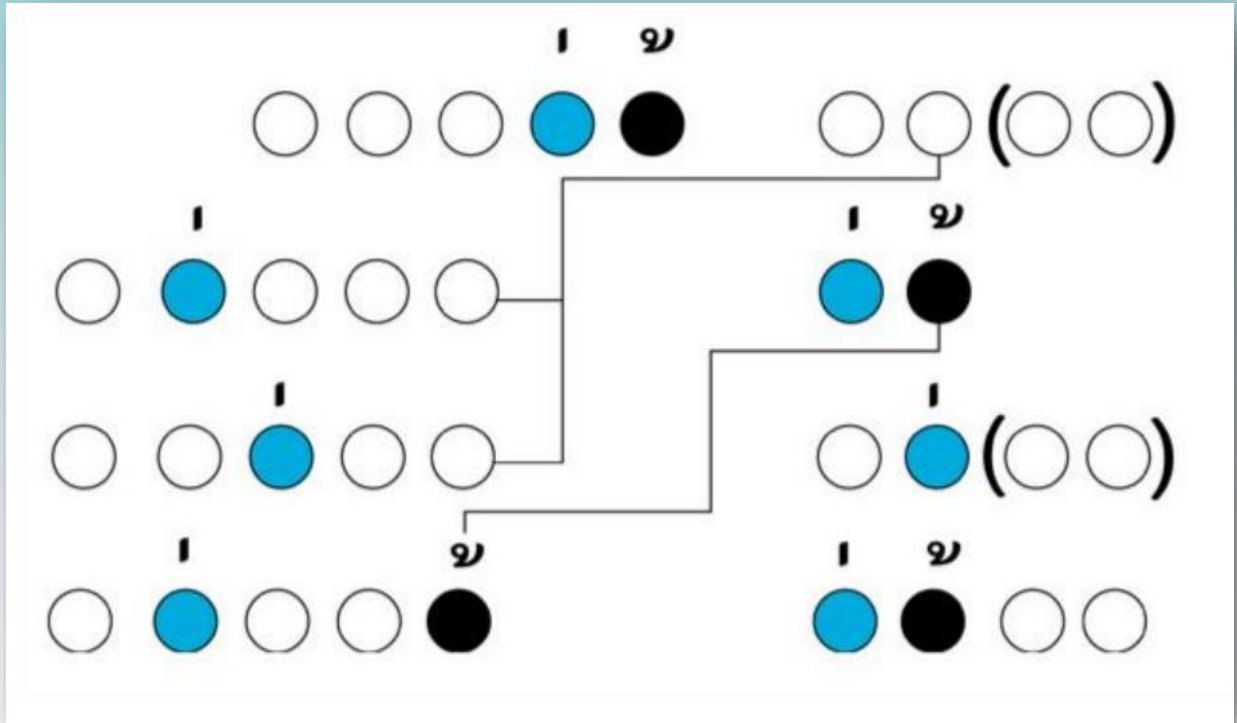
โคลงโลกนิติ

เชื่อกันว่ามีมาตั้งแต่ครั้งโบราณ โดยนักปราชญ์ในสมัยนั้นได้
คัดเลือกหาคาถาสุภาษิตภาษาบาลีและภาษาสันสกฤตที่ปรากฏ
ในคัมภีร์ต่าง ๆ เช่น คัมภีร์โลกนิติ, คัมภีร์ธรรมนิตี, คัมภีร์ราชนิตี,
หิโตปเทศ, ธรรมบท และ พระไตรปิฎก เป็นต้น มาถอดความแล้ว
เรียบเรียงแต่งเป็นโคลงสี่สุภาพ

โคลงโลกนิติ

ต่อมาในสมัยพระบาทสมเด็จพระนั่งเกล้าเจ้าอยู่หัว ทรงพระกรุณาโปรดเกล้าฯ ให้ปฏิสังขรณ์วัดพระเชตุพนวิมลมังคลาราม (วัดโพธิ์ฯ) ก็มีดำริให้จารึกวิชาการสาขาต่าง ๆ ไว้บนแผ่นศิลาที่ประดับไว้ตามเสาหรือกำแพงพระวิหาร ในการนี้จึงทรงพระกรุณาโปรดเกล้าฯ ให้ สมเด็จพระเจ้าบรมวงศ์เธอ กรมพระยาเดชาดิศร ทรงชำระโคลงโลกนิติ และนำทูลเกล้าถวาย (มีต่อ)

ลักษณะคำประพันธ์

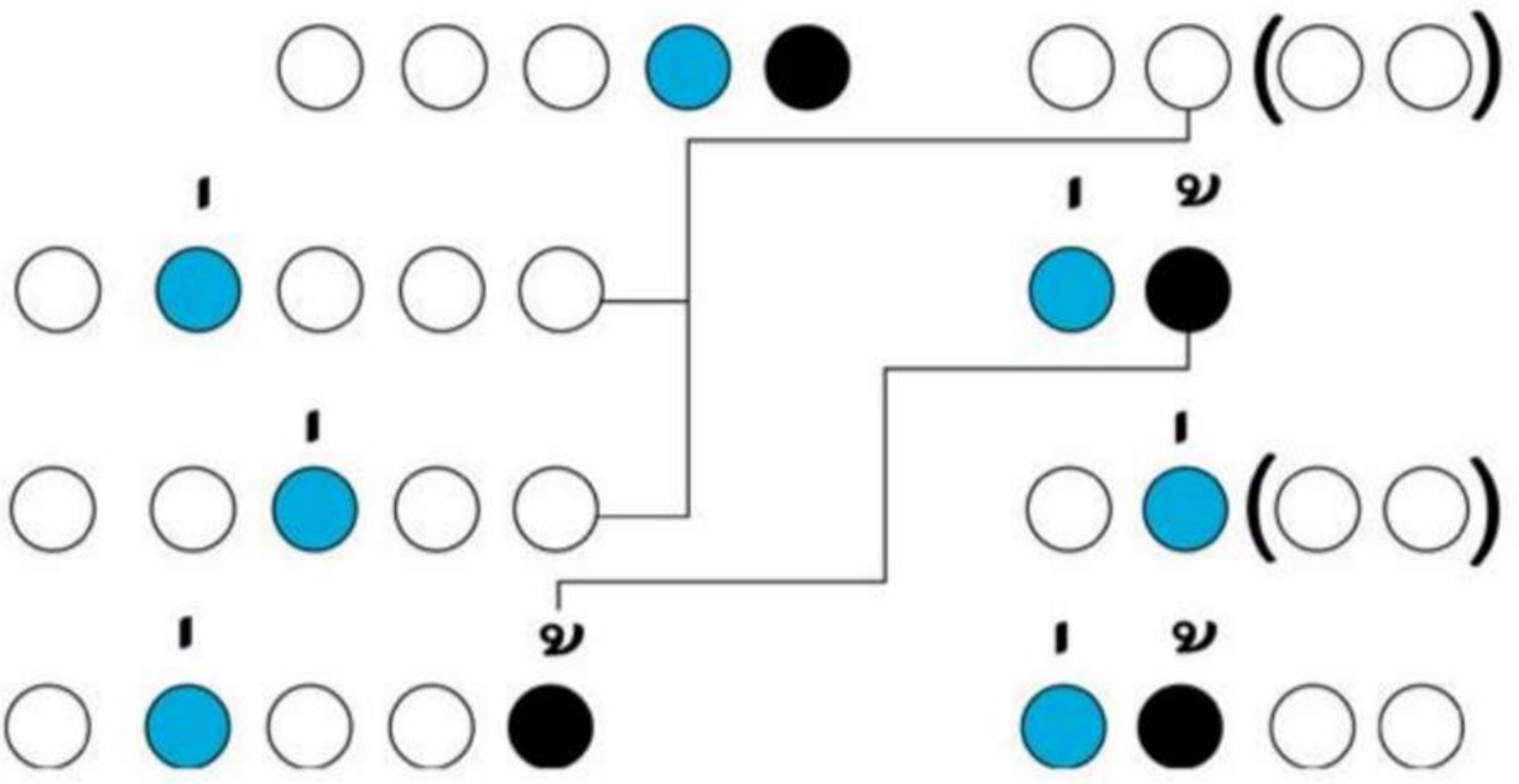
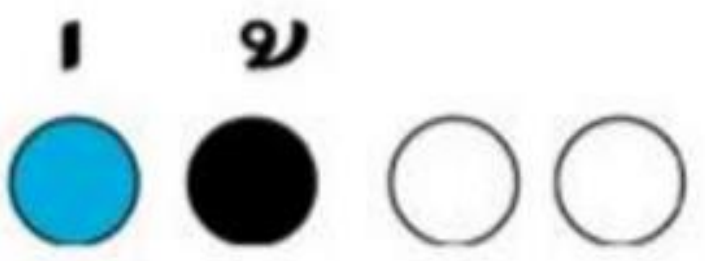
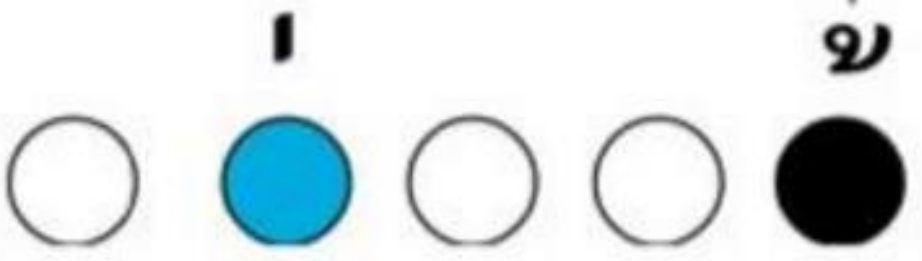
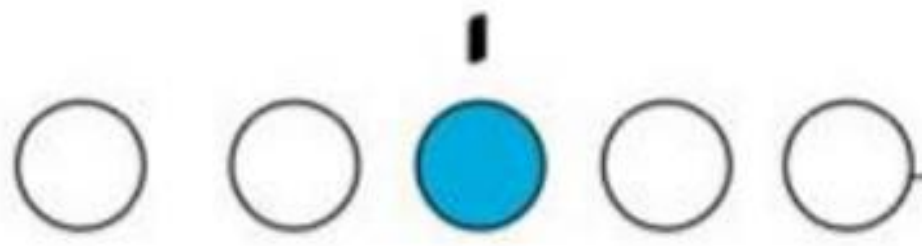
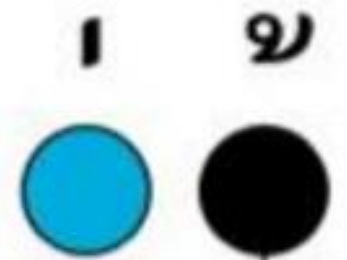
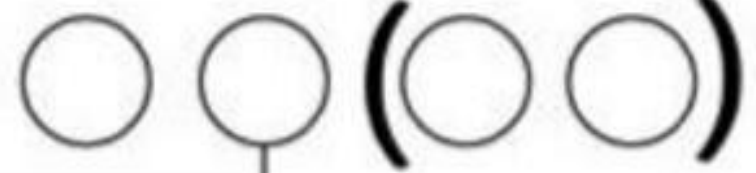
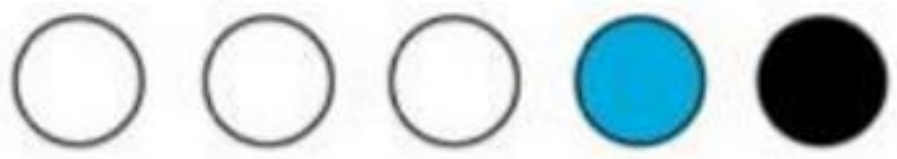


แต่งด้วยโคลงสี่สุภาพ และบางบทเป็นโคลงกระทู้

โคลงสี่สุภาพ

- โคลงหนึ่งมี ๔ บรรทัด บรรทัดหนึ่งเรียกว่า “บาทหนึ่ง”
- รวมสี่บาท นับเป็น ๑ บท หรือ ๑ โคลง
- บาทหนึ่งมี ๒ วรรค วรรคหน้ามีวรรคละ ๕ คำ
- วรรคหลังของบาทที่ ๑, ๒ และ ๓ มีวรรคละ ๒ คำ
- วรรคหลังของบาทที่ ๔ มี ๔ คำ รวมเป็น ๓๐ คำ

I 2



หลักการถอดความจากบทร้อยกรอง

๑. ค้นหาคำศัพท์
๒. ฟื้นฟูระดับพินิจ
๓. ถอดความสลักจิต
๔. จัดความคิดจากประพจน์

หลักการถอดความจากบทร้อยกรอง

๑. หาความหมายของคำศัพท์ในบทประพันธ์
โดยตรวจสอบคำศัพท์ยาก โดยเบื้องต้นให้คาดเดา
จากบริบทก่อน แล้วนำมาค้นคว้าหาความหมายที่
แท้จริงมาประกอบ เพื่อให้เข้าใจมากยิ่งขึ้น

หลักการถอดความจากบทร้อยกรอง

๒. **ทำความเข้าใจเนื้อหาโดยรวม**ของบทประพันธ์
อ่านคำประพันธ์ที่ละบท เพื่อศึกษาเนื้อหาโดยรวม
ของเรื่องนั้น ๆ **ว่าเรื่องนั้นกล่าวเกี่ยวกับอะไรเป็น**
สำคัญ และต้องทำความเข้าใจเรื่องนั้นให้แจ่มแจ้ง
ชัดเจน

หลักการถอดความจากบทร้อยกรอง

๓. ถอดความและทำความเข้าใจบทประพันธ์

ถอดความที่ละบรรทัด หรือที่ละวรรค แล้วนำมาเขียนอธิบายด้วยภาษาของตนเอง โดยคำนึงถึงบริบทเรื่องราวก่อนหน้านั้นจะทำให้ถอดความบทประพันธ์ได้เข้าใจและสอดคล้องกับเรื่องมากขึ้น

หลักการถอดความจากบทร้อยกรอง

๔. เรียบเรียงความหมายจากการถอดความ

เรียบเรียงความหมายเหมือนการพูดเล่าเรื่องราวนั้น
ให้ผู้อื่นฟัง เพราะจะทำให้ได้ตรวจทานการถอด
ความได้ดีขึ้น

ลงมือทำ จดจำได้

ให้นักเรียนแบ่งกลุ่ม กลุ่มละ ๔ - ๕ คน ให้ศึกษา
ใบความรู้เรื่องการถอดความจากบทร้อยกรอง จากนั้น
ให้ทำใบงาน เรื่อง เข้าใจคำประพันธ์จากวรรณคดีโคลง
โลกนิติและให้ลงมือทำกิจกรรมเมื่อเสร็จให้นำเสนอ

โคลงโลกนิติ ๑

๑ มิตรพาลอย่าคบให้
พาลใช้มิตรอย่ามัก
ครั้นคราวเคียดคุมชัก
รู้เหตุสิ่งใดไซ้

สนิทนั้ก
กล่าวไ้กล้
เอาโทษ ใ้สนา
ส่อล้ันกลางสนาม

โคลงโลกนิติ ๒

๐ รู้น้อยว่ามากรู้

กลกบเกิดอยู่ใน

ไปเห็นชเลไกล

ชมว่าน้ำบ่อน้อย

เริงใจ

สระจ้อย

กลางสมุทร

มากล้าล็กเหลือ

โคลงโลกนิติ ๓

๐ พระสมุทรสุดลิกถัน
สายดิ่งทิ้งทอดวา
เขาสูงอาจ้วดวา
จิตมनुษย์นี้ไซรั

คณนา
หยั่งได้
กำหนด
ยากแท้ หยั่งถึง ฯ

โคลงโลกนิติ

๑ มิตรพาลอย่าคบให้
พาลใช้มิตรอย่ามัก
ครั้นคราวเคียดคุมชัก
รู้เหตุสิ่งใดไซ้

สนิทนั้ก
กล่าวไ้กล้
เอาโทษ ใ้สนา
ส่อล้ันกลางสนาม

อธิบายศัพท์

มิตรพาล แปลว่า เพื่อนไม่ดี
เคียด แปลว่า โกรธ/ไม่พอใจ
ส่อ แปลว่า แสดงออก หรือบอกให้รู้
เป็นนัย มักใช้ในทางไม่ดี
กลางสนาม แปลว่า ที่ชุมชน กลุ่มบุคคล บุคคลอื่น ๆ

ถอดความ

๑ มิตรपालอย่าคบให้

พาลไซ้มิตรอย่ามัก

ครั้นคราวเคียดคุมชัก

รู้เหตุสิ่งใดไซ้

สนิทนัก

กล่าวไถล

เอาโทษใส่ना

ส่อลั่นกลางสนาม

ถอดความ การคบมิตรพาล ที่ไม่ควรจะเข้าไปสนิทสนมมากหรือคนพาลที่เรา
ไม่ได้รู้จักหรือสนิท ก็ควรอยู่ให้ห่างเนื่องจากบุคคลเหล่านี้อาจทำให้เรา
เดือดร้อน หรือนำเรื่องราวของเรา ไปเปิดเผยกับคนอื่น

โคลงโลกนิติ

๑ รู้น้อยว่ามากรู้

กลกบเกิดอยู่ใน

ไปเห็นชเลไกล

ชมว่าน้ำบ่อน้อย

เรใจ

สระจ้อย

กลางสมุทร

มากล้าล็กเหลือ

อธิบายศัพท์

เรใจ	หมายถึง	เบิกบานใจในที่นี้ หมายถึงหลงระเรีง หลงตัวเอง
กล	หมายถึง	เหมือน
สระจ้อย	หมายถึง	สระน้ำขนาดเล็ก
ทะเล	หมายถึง	ทะเล

ถอดความ

๑ รู้น้อยกว่ามากู้

กลกบเกิดอยู่ใน

ไปเห็นชลไกล

ชมว่าน้ำบ่อน้อย

เริงใจ

สระจ้อย

กลางสมุทร

มากล้าลึกเหลือ

ถอดความ การมีความรู้มากนั้น หากเราหลงระเริงในความรู้ที่มีอยู่ ก็จะเหมือนกับกบที่เกิดอยู่ในสระเล็ก ๆ แล้วตั้งแต่เกิดมาไม่เคยเห็นทะเลหรือมหาสมุทรกว้างใหญ่ แล้วกลับหยิ่งผยองว่า น้ำในบ่อน้อยนี้ มีความลึกและกว้างใหญ่ที่สุด ตรงกับสำนวน กบในกะลา หิ่งห้อยในกะลา

โคลงโลกนิติ

๑ พระสมุทรสุดลิกถัน คณนา
สายดิ่งทิ้งทอควา หยั่งได้
เขาสูงอาจว้ควา กำหนด
จิตมनुษย์นี้ไซรั ยากแท้ หยั่งถึง ฯ

อธิบายศัพท์

พระสมุทฺร	หมายถึง	มหาสมุทฺร
สายดึง	หมายถึง	อุปกรณ์วัดความลึก
หยั่ง	หมายถึง	ของทะเลหรือมหาสมุทฺร
หยั่งถึง	หมายถึง	วัดดูความตื้นลึก
		ทำความเข้าใจ หรือรับรู้

ถอดความ

๐ พระสมุทฺรสุตฺถิกถัน คณนา
สายดิ่งทิ้งทอดวา หยั่งได้
เขาสูงอาจวัดวา กำหนด
จิตมนุษย์นี้ไซ้ ยากแท้ หยั่งถึง ๑

ถอดความ กล่าวถึงมหาสมุทฺรที่ลึกและกว้างใหญ่เกินจะประมาณใดโดยหากนำสายวัด ทิ้งลงไปเพื่อวัดความลึกของทะเลนั้นสามารถที่จะวัดได้ ภูเขาที่สูงมาก สามารถมีวิธีวัด ความสูงนั้นได้ แต่จิตใจของคน ไม่สามารถวัดหรือหยั่งรู้ได้

ใบความรู้

เรื่อง เข้าใจคำประพันธ์

จากวรรณคดีโคลง โลกนิติ

ใบความรู้ที่ ๑ เข้าใจคำประพันธ์จากวรรณคดีโคลงโลกนิติ (บทที่ ๒๗,๕๗,๗๖)
หน่วยการเรียนรู้ที่ ๔ เรื่อง นำชื่นชม นำเชิดชู
แผนการจัดการเรียนรู้ที่ ๒ เรื่อง ขวนจรโรงถอดความ (๑)
รายวิชา ภาษาไทย ๒ รหัสวิชา ท ๒๑๑๐๒ ภาคเรียนที่ ๒ ชั้นมัธยมศึกษาปีที่ ๑

การถอดความ หรือถอดคำประพันธ์ หมายถึง การแปลความหมายของบทหรือกรอนให้เข้าใจความได้ง่ายขึ้น

หลักการถอดความจากบทหรือกรอน

๑. **ทำความเข้าใจของคำศัพท์ในบทประพันธ์**
โดยตรวจสอบคำศัพท์ยาก โดยเบื้องต้นให้คาดเดาจากบริบทก่อน แล้วนำมาค้นคว้าหาความหมายที่แท้จริงมาประกอบ เพื่อให้เข้าใจให้มากยิ่งขึ้น
 ๒. **ทำความเข้าใจเนื้อหาโดยรวมของบทประพันธ์**
อ่านคำประพันธ์ที่ละบท เพื่อศึกษาเนื้อหาโดยรวมของเรื่องนั้นๆ ว่าเรื่องนั้นกล่าวเกี่ยวกับอะไรเป็นสำคัญ และต้องทำความเข้าใจเรื่องนั้นให้แจ่มแจ้งชัดเจน
 ๓. **ถอดความและทำความเข้าใจบทประพันธ์**
ถอดความที่ละบรรทัด หรือที่ละวรรค แล้วนำมาเขียนอธิบายด้วยภาษาของตนเอง โดยคำนึงถึงบริบทเรื่องราวก่อนหน้านั้นจะทำให้ถอดความบทประพันธ์ได้เข้าใจและสอดคล้องกับเรื่องมากขึ้น
 ๔. **เรียบเรียงความหมายจากการถอดความ**
เรียบเรียงความหมายเหมือนการพูดเล่าเรื่องราวนี้ให้ผู้อื่นฟัง เพราะจะทำให้ได้ตรวจทานการถอดความได้ดีขึ้น
- ประโยชน์ของการถอดความจากโคลงโลกนิติ**
- เข้าใจเนื้อเรื่องทั้งหมดที่อ่าน เพราะเนื้อหาของโคลงโลกนิตินั้น มีถ้อยคำภาษาบางคำที่เป็นภาษาโบราณ มีคำยากๆที่ไม่คุ้นเคย หรือไม่ได้ใช้สนทนาสื่อสารในปัจจุบัน จึงจำเป็นที่จะต้องถอดความเพื่อให้เข้าใจเนื้อหา
 - เข้าใจจุดประสงค์ของผู้แต่ง และเนื้อเรื่องโดยรวมว่า โคลงโลกนิติในบทนั้น สอนเกี่ยวกับอะไรเตือนสติเกี่ยวกับเรื่องใดเป็นสำคัญ

ใบความรู้
เรื่อง เข้าใจคำประพันธ์
จากวรรณคดีโคลง โลกนิติ

อ่านคำประพันธ์จากวรรณคดีโคลงโลกนิติ
โคลงโลกนิติบทที่ ๒๗

มิตรพาลอย่าคบให้
พาลไซ้มิตรอย่ามัก
ครั้นคราวเคียดคุมชก
รู้เหตุสิ่งใดไซ้

สนิทนัก
กล่าวไกล้
เอาโทษ ใส่ना
ส่อสิ้นกลางสนาม

โคลงโลกนิติบทที่ ๕๗

รู้น้อยว่ามากรู้
กลกบเกิดอยู่ใน
ไปเห็นขเลไกล
ชมว่าน้ำบ่อน้อย

เริงใจ
สระจ้อย
กลางสมุทร
มากล้ำลึกเหลือ

โคลงโลกนิติบทที่ ๗๖

พระสมุทรสุดลิกลั่น
สายดั่งทิ้งทอดมา
เขาสูงอาจวัดวา
จิตมนุษย์นี้ไซ้

คณนา
หยั่งได้
กำหนด
ยากแท้หยั่งถึง



ใบงาน
เรื่อง เข้าใจคำประพันธ์
จากวรรณคดีโคลงโลกนิติ

ใบงานที่ ๑ เข้าใจคำประพันธ์จากวรรณคดีโคลงโลกนิติ (บทที่ ๒๗,๕๗,๗๖)
หน่วยการเรียนรู้ที่ ๔ เรื่อง นำชื่นชม นำเชิดชู
แผนการจัดการเรียนรู้ที่ ๒ เรื่อง ขวนจรรโกลงถอดความ (๑)
รายวิชา ภาษาไทย ๒ รหัสวิชา ท ๒๑๑๐๒ ภาคเรียนที่ ๒ ชั้นมัธยมศึกษาปีที่ ๑

ตอนที่ ๑ เล่าความ ตามบทประพันธ์

คำชี้แจง ให้นักเรียนเขียนสรุปการถอดความคำประพันธ์จากโคลงโลกนิติบทต่อไปนี้ พร้อมบอกจุดประสงค์ในการสอนของแต่ละบท

โคลงโลกนิติบทที่ ๒๗

มิตรพาลอย่าคบให้	สนิทนัถ
พาลไซ้มิตรอย่ามัก	กล่าวไถล
ครั้นคราวเคียดคุมชัก	เอาโทษใส่ना
รู้เหตุสิ่งใดไซ้	ส่อสั้นกลางสนาม

การถอดความคำประพันธ์

.....

.....

.....

บทนี้สอนเกี่ยวกับ

.....

.....

.....



ใบงาน
เรื่อง เข้าใจคำประพันธ์
จากวรรณคดีโคลงโลกนิติ

โคลงโลกนิติบทที่ ๕๗

รู้น้อยกว่ามารู้	เริงใจ
กลกบเกิดอยู่ใน	สระจ้อย
ไปเห็นขเลไกล	กลางสมุทร
ชมว่าน้ำบ่อน้อย	มากล้าลึกเหลือ

การถอดความคำประพันธ์

.....

.....

.....

บทนี้สอนเกี่ยวกับ

.....

.....

.....

โคลงโลกนิติบทที่ ๗๖

พระสมุทรสุดลี้กลัน	คณนา
สายดิ่งทิ้งทอดมา	หยั่งได้
เขาสูงอาจวัดวา	กำหนด
จิตมนุษย์นี้ไซ้รู้	ยากแท้หยั่งถึง

การถอดความคำประพันธ์

.....

.....

.....

บทนี้สอนเกี่ยวกับ

.....

.....

.....



ใบงาน
เรื่อง เข้าใจคำประพันธ์
จากวรรณคดีโคลงโลกนิติ

ตอนที่ ๒ อธิบายศัพท์จากบทประพันธ์

คำชี้แจง ให้นักเรียนเขียนอธิบายความหมายของคำตามบริบทของบทประพันธ์จากโคลงโลกนิติ
ที่ได้เรียน พร้อมยกตัวอย่างประโยคจากคำ

๑. คนพาล หมายถึง

ตัวอย่างประโยค

๒. เคียด หมายถึง

ตัวอย่างประโยค

๓. ส่อ หมายถึง

ตัวอย่างประโยค

๔. คณนา หมายถึง

ตัวอย่างประโยค

๕. หยั่ง หมายถึง

ตัวอย่างประโยค



ชวนคิดช่วงท้าย

การศึกษาโคลงโลกนิติ

มีประโยชน์ต่อชีวิตของนักเรียนอย่างไร



คำไหนใช้ถูก



สี่ตุลรัศมี

ศีตุลรัศมี

สี่ตลรัศมี

ว. มีรัศมีเย็น หมายถึง พระจันทร์ คู่กับ
อุษณรัศมี มีรัศมีร้อน หมายถึง พระอาทิตย์.

ดวงจันทร์ Nikon Coolpix P๑๐๐๐(๒๐๐๐mm.) : นายธีรสุด ฉำทรัพย์

แหล่งที่มา : <https://dictionary.orst.go.th/พจนานุกรม>
ฉบับราชบัณฑิตยสถาน พ.ศ.๒๕๕๔ สืบค้นเมื่อ ๑๐ ตุลาคม ๒๕๖๕



บทเรียนครึ่งต่อไป

ชวนจรรโลงถอดความ (๒)

ดาวน์โหลดเอกสารได้ที่ www.dltv.ac.th

รายวิชาภาษาไทย
ชั้นมัธยมศึกษาปีที่ ๑

