

รายวิชา ภาษาไทย

รหัสวิชา ท๒๑๑๐๒

ชั้นมัธยมศึกษาปีที่ ๑

เรื่อง ตริตรองดูคำโคลง

ครูผู้สอน

ครูธีรสุด

ฉำทรัพย์

ครูวิชุดา

กลีนจงกล



วิธีการองค์ความรู้





จุดประสงค์การเรียนรู้

๑. บอกที่มาของวรรณคดีเรื่อง โคลงโลกนิติได้
๒. อธิบายลักษณะคำประพันธ์ของวรรณคดีเรื่อง โคลงโลกนิติได้
๓. ปฏิบัติกิจกรรมกลุ่มร่วมกับผู้อื่นได้

ชวนคิด พินิจสาร

ให้นักเรียนพิจารณาคำประพันธ์ต่อไปนี้
จากนั้นนักเรียนลองเสนอความคิดว่าสิ่งที่
คำประพันธ์บอกเป็นความจริงหรือไม่
เพราะอะไร

ชวนคิด พินิจสาร

๑ คนใดไปเสพด้วย
จักทุกข์ทนเนานาน
ใครเสพช่วยทรงญาณ
เสวยสุขล้ำเลิศแท้

คนพาล
เน้นแท้
เปรมปราชญ์
เพราะได้สดับดี

อธิบายศัพท์

เสพ = คบหา, สนทนสนม

เนา = อยู่

ท่วย = หมู่, เหล่า, คนจำนวนมาก

ปราชญ์ = คนดี, คนเก่ง, ผู้รู้

สดับ = ฟัง

แปลความ

๐ คนใดไปเสพด้วย คนพาล

จักทุกข์ทนเนานาน

เนิ่นแท้

ใครเสพท่วยทรงญาณ

เปรมปราชญ์

เสวยสุขล้ำเลิศแท้

เพราะได้สดับดี

ความหมาย ผู้ใดคบหากับคนพาล จะประสบแต่ความทุกข์ ผู้ใดที่คบหากับบัณฑิตจะมีแต่ความสุขเพราะได้ ฟังแต่สิ่งดี

โคลงโลกนิติ

โคลงโลกนิติ เป็นวรรณกรรมประเภท
คำสอน ในลักษณะของโคลงสุภาษิต คำว่า
โลกนิติ (อ่านว่า โลก-กะ-นิต) แปลว่า ระเบียบ
แบบแผนแห่งโลก

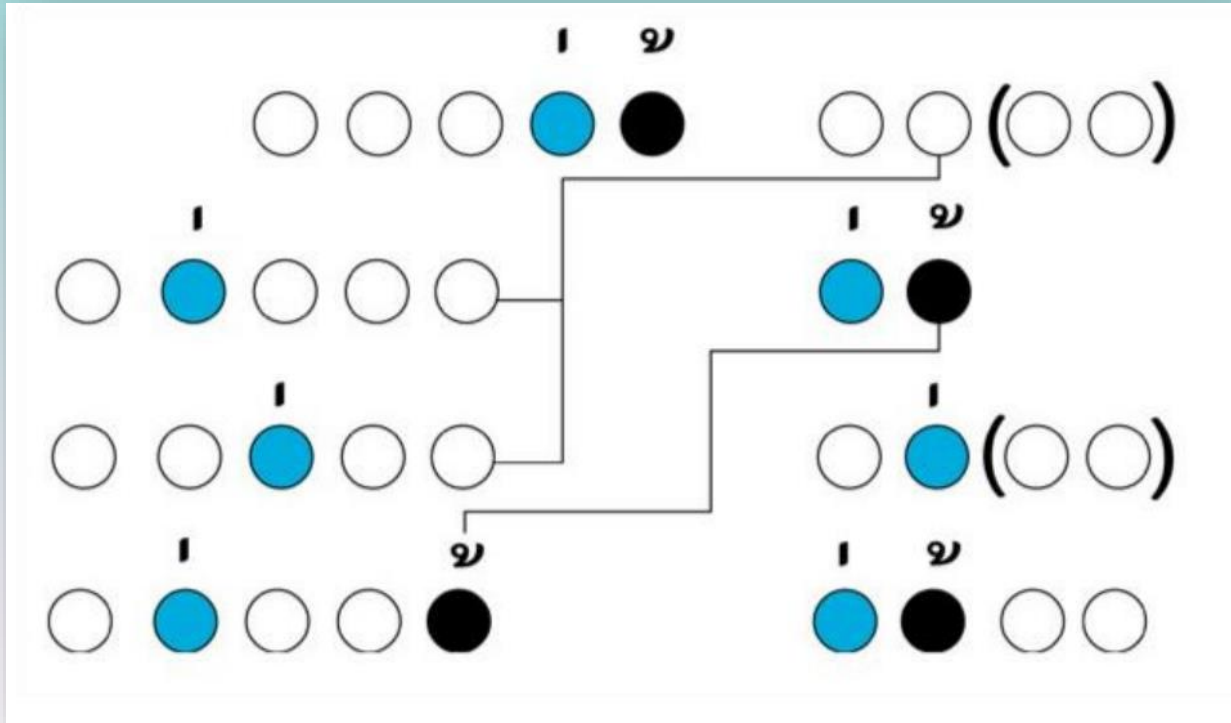
โคลงโลกนิติ

เชื่อกันว่ามีมาตั้งแต่ครั้งโบราณ โดยนักปราชญ์ในสมัยนั้นได้
คัดเลือกหาคาถาสุภาษิตภาษาบาลีและภาษาสันสกฤตที่ปรากฏ
ในคัมภีร์ต่าง ๆ เช่น คัมภีร์โลกนิติ, คัมภีร์ธรรมนิตี, คัมภีร์ราชนิตี,
หิโตปเทศ, ธรรมบท และ พระไตรปิฎก เป็นต้น มาถอดความแล้ว
เรียบเรียงแต่งเป็นโคลงสี่สุภาพ

โคลงโลกนิติ

ต่อมาในสมัยพระบาทสมเด็จพระนั่งเกล้าเจ้าอยู่หัว ทรงพระกรุณาโปรดเกล้าฯ ให้ปฏิสังขรณ์วัดพระเชตุพนวิมลมังคลาราม (วัดโพธิ์ฯ) ก็มีดำริให้จารึกวิชาการสาขาต่าง ๆ ไว้บนแผ่นศิลาที่ประดับไว้ตามเสาหรือกำแพงพระวิหาร ในการนี้จึงทรงพระกรุณาโปรดเกล้าฯ ให้ สมเด็จพระเจ้าบรมวงศ์เธอ กรมพระยาเดชาดิศร ทรงชำระโคลงโลกนิติ และนำทูลเกล้าถวาย (มีต่อ)

ลักษณะคำประพันธ์

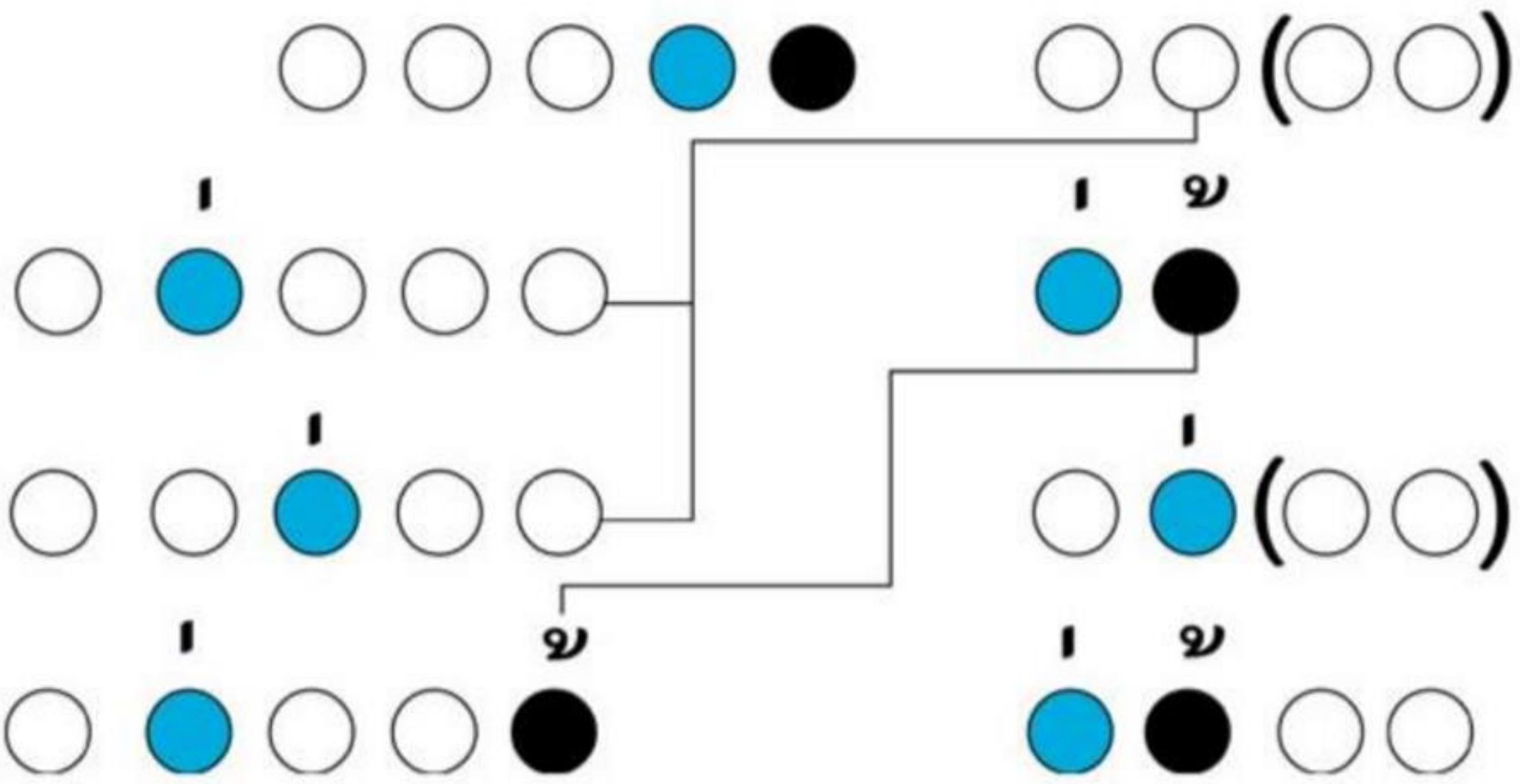
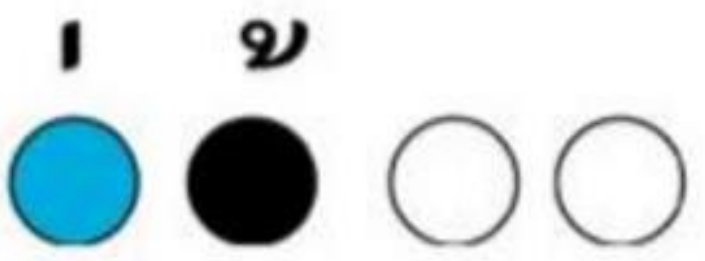
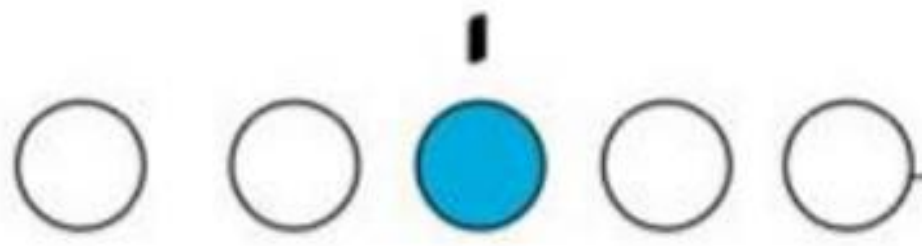
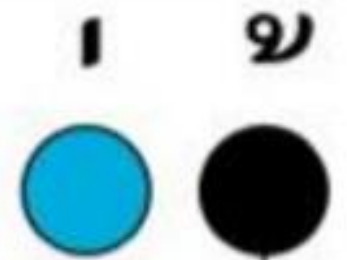
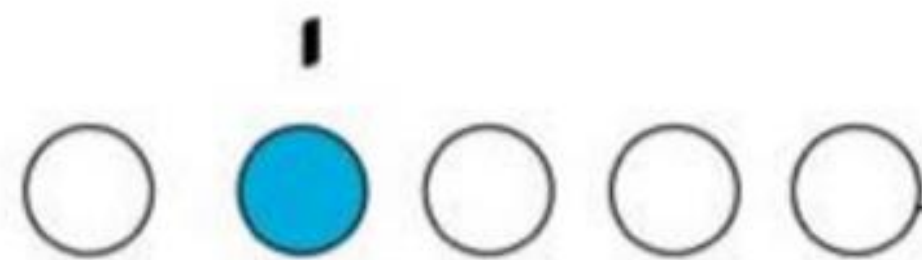
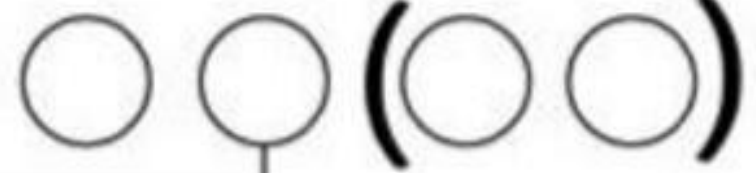


แต่งด้วยโคลงสี่สุภาพ และบางบทเป็นโคลงกระทู้

โคลงสี่สุภาพ

- โคลงหนึ่งมี ๔ บรรทัด บรรทัดหนึ่งเรียกว่า “บาทหนึ่ง”
- รวมสี่บาท นับเป็น ๑ บท หรือ ๑ โคลง
- บาทหนึ่งมี ๒ วรรค วรรคหน้ามีวรรคละ ๕ คำ
- วรรคหลังของบาทที่ ๑, ๒ และ ๓ มีวรรคละ ๒ คำ
- วรรคหลังของบาทที่ ๔ มี ๔ คำ รวมเป็น ๓๐ คำ

1 2



โคลงโลกนิติ

๑ ครรโลงโลกนิตินี้ นมมาน
มีแต่โบราณกาล เก่าพร้อม
เป็นสุภลิตสาร สอนจิต
กลดั่งสร้อยสอดคล้อง เว็วไว้ในกรรณ ๑

โคลงโลกนิตินี้มีมานานแล้ว เป็นคำสอนที่เอาไว้เตือนใจ ฟังแล้วคล้ายดั่งได้สายสร้อย
มาประดับหูไว้

โคลงกระทู้เดียว

◎ **รูป** ชั่วแต่ชอบแล้ว

รส รักผักกว่าหวาน

กลิ่น อบจบดินดาล

เสียง ก็จับใจหล่ม

โตปาน

หล่อนต้ม

บ่ดูจ เจ้านา

โลกแล้วฤมี ฯ

รูปไม่งาม แต่ถ้าถูกตาต้องใจแล้วก็ว่าสวยไม่มีใครเทียบ ต่อมาคือรสรักแม่น้ำต้มผักก็ยิ่งว่าหวาน กลิ่นหอมอบตระหลบใด ๆ ก็สู้กลิ่นนางไม่ได้ ต่อมาคือเสียงก็แสนเสนาะจับใจ จนหมดสิ้นดินฟ้าก็หาแบบนี้ไม่ได้

โคลงกระทู้สองคำ

๐ เพื่อนกิน สิ้นทรัพย์แล้ว

เหนงหนี

หาง่าย หลายหมื่นมี

มากได้

เพื่อนตาย ถ้ายแทนชี-

วาอาตม์

หายาก ฝากผีไข้

ยากแท้จักหา

โคลงบทนี้กวีเตือนสติการคบเพื่อน ให้รู้จักระมัดระวัง เพื่อนในคราวที่มีความสุขนั้นหาง่าย แต่เพื่อนที่ไปมาหาสู่ในคราวมีทุกข์นั้นหายาก ตรงกับสำนวนเพื่อนกินหาง่ายเพื่อนตายหายาก

โคลงกระทู้สามคำ

๑ ไปเห็นน้ำ หน้าด่วน

ชวนกัน

ตัดกระบอก แบ่งปัน

ส่วนไซร์

ไปเห็นรอก อวดขัน

มือแม่่น

ขึ้นน้ำไม้ ไว้ให้

หย่อนแท้เสียสาย

ยังไม่ทันเห็นเลยว่าข้างหน้ามีน้ำก็ชวนกันตัดกระบอกแบ่งปันไว้เตรียมใส่น้ำ

ยังไม่ทันเห็นตัวกระรอก ก็อวดเก่งว่าฝีมือแม่่น เตรียมขึ้นน้ำไม้ไว้ล่วงหน้า ทำให้สาย

หย่อนเสียเปล่า ๆ

โคลงกระทู้ย่น ๑ คำ

- ๐ ห้าม เพลิงไว้อ่าให้ มีควัน
- ห้าม สूरียแสงจันทร์ สองไซร์
- ห้าม อายุให้หัน คินเล่า
- ห้าม ดั่งนี้ไว้ได้ จึงห้ามนินทา ฯ

ห้ามไฟไม่ให้มีควันออกมา ห้ามพระอาทิตย์และพระจันทร์ ไม่ให้ส่องแสง

ห้ามอายุให้ย้อนกลับคินใหม่ ห้ามให้สิ่งเหล่านี้ได้แล้ว จึงสามารถห้ามคนไม่ให้นินทา

โคลงกระทู้ยี่สิบ ๒ คำ

๐ **หายาก**เชิงรอบรู้

การกิจ

หายากเชิงชาญชิด

ชอบใช้

หายากเช่นเชิงมิตร

คุณชีพ

หายากเชิงช่างให้

ชอบน้ำใจจริง ๆ

รัตนหายากในโลก หรือบุคคลหายากในโลก มี ๔ ประเภท

๑. นักปราชญ์ ผู้ศึกษาจนรู้แจ้งในสรรพสิ่ง
๓. มิตรมีอุปการะ จริงใจ ร่วมทุกข์ร่วมสุข

๒. ผู้ซื่อสัตย์ ประพฤติตรงและจริงใจ.

๔. ผู้อุทิศด้วยอัตลักษณ์ด้านวัฒนธรรมและฝีมือเชิงช่าง

บทยอคนิยม

๑ เสียงลือเสียงเล่าอ้าง
เสียงย่อมยอยศใคร
สองเขือพีหลับไหล
สองพีคิดเองอ้า

อันใด พีเอย
ท้าวหล้า
ลืมนั่น ฤาพี
อย่าได้ถามเฝือ

(ลิลิตพระลอ)

โคลงโลกนิติ

๑ อัญชยมบรมนเรศเรือง
พระผ่านแผ่นไผททรง
แสงยิงสิ่งสดับองค์
หวังประชาชนให้

รามวงศ์

สิบห้า

โอวาท

อ่านแจ้งคำโคลง ฯ

ข้าพเจ้าเป็นเชื้อสายแห่งวงศ์รามาธิบดี ซึ่งได้ครองแผ่นดินสิบสี่พันปีมา ได้พยายามค้นหา
และรวบรวมโคลงคำสั่งสอนอันดีมาไว้ให้ประชาชนได้อ่านเพื่อความรู้แจ้งสืบต่อไป

#Cr.บันทึกสยาม หนังสือส่งเสริมวรรณกรรมและภาษาไทยเพื่อการศึกษา

โคลงโลกนิติ

๑ ปลาร้าพันห่อด้วย

ใบคา

ใบก็เหม็นคาวปลา

คละคลุ้ง

คือคนหมู่ไปหา

คบเพื่อน พาลนา

ได้แต่ร้ายร้ายฟุ้ง

เฟื่องให้เสียพงศ์ ฯ

ถอดความ ปลาร้าห่อด้วยใบคา ใบคาก็เหม็นคาวปลาคลุ้งไปด้วย เปรียบกับผู้ที่ชอบคบ
หากคนช่วยยอมพบแต่เรื่องเลวร้ายมากมายทำให้เสียชื่อเสียงวงศ์ตระกูล

โคลงโลกนิติ

๑ ผลดีเมื่อเมื่อสุขไซ้

มีพรรณ

ภายนอกแดงดูฉ้น

ชาติบ้าย

ภายในยอมแมลงวัน

หนอนบ่อน

ดุจดั่งคนใจร้าย

นอกนั้นดูงาม ๆ

ถอดความ ผลมะเดื่อเมื่อสุกแล้วจะมีสีแดง ภายนอกดูสวยงาม แต่ข้างในมีหนอนแมลงวันซ่อนไซอยู่ ทำให้น่า
รังเกียจ เหมือนกับคนบางคนที่หน้าตาดี แต่ภายในจิตใจเป็นคนชั่วร้ายคนเช่นนี้หากเราคบด้วยอาจทำให้เรา
ได้รับอันตราย ดังนั้น การเลือกคบคนที่หน้าตาหรือรูปลักษณะภายนอกเพียงอย่างเดียว อาจทำให้เราเสียใจ
ได้ในภายหลัง เราควรคบคนที่จิตใจ

โคลงโลกนิติ

๑ นาครีมีพิษเพียง
เลื่อยบ่ทำเดโช
พิษน้อยหยิ่งโยโส
ชูแต่หางเองอ้า

สุริโย
แถมซ่า
แมลงป่อง
อวดอ้างฤทธิ์ ๑

ถอดความ ภูเขาใหญ่มีพิษร้อนแรงดังดวงอาทิตย์ แต่กลับเลื่อยซ่า ๆ ไม่อวดความยิ่งใหญ่ แมงป่องมีพิษน้อยนิดกว่า แต่กลับอวดเบ่งวางท่าว่าตนนั้นร้ายนัก เปรียบเหมือนคนมีดีจริงยอมไม่อวดตัว แต่คนไม่เก่งมักชอบวางโตอ้ออวด

โคลงโลกนิติ

๑ พระสมุทรสุดลิกถัน คณนา
สายดิ่งทิ้งทอดวา หยั่งได้
เขาสูงอาจวัดวา กำหนด
จิตมนุษย์นี้ไซ้ ยากแท้ หยั่งถึง ๑

ถอดความ มหาสมุทรสุดลิกเหลือประมาณ แต่ก็พอจะวัดได้โดยใช้สายดิ่งทิ้งลงไป ภูเขาที่ว่าสูง ๑ ก็พอจะวัดได้เช่นกัน แต่จิตใจคนนั้นยากที่จะเข้าใจและวัดได้

โคลงโลกนิติ

๑ เสียสินสงวนศักดิ์ไว้
เสียศักดิ์สู่ประสงค์
เสียรู้เร่งตำรง
เสียสัตย์อย่าเสียสู้

วงศ์หงส์
สิ่งรู้
ความสัตย์ ไฉน
ชีพม้วยมรณา ฯ

ถอดความ ถ้าจะต้องเสียเงินเพื่อรักษาซึ่งศักดิ์ศรีแห่งวงศ์ตระกูลก็นับว่าสมควร ถ้าจะเสียศักดิ์ศรีเพื่อให้ได้ความรู้ ก็ถือว่าไม่เสียหาย ถ้าจะต้องเสียความรู้เพื่อความซื่อสัตย์ก็เป็นสิ่งอันควร แต่ถ้าต้องเสียความซื่อสัตย์ ควรยอมตาย

ลงมือทำ จดจำได้

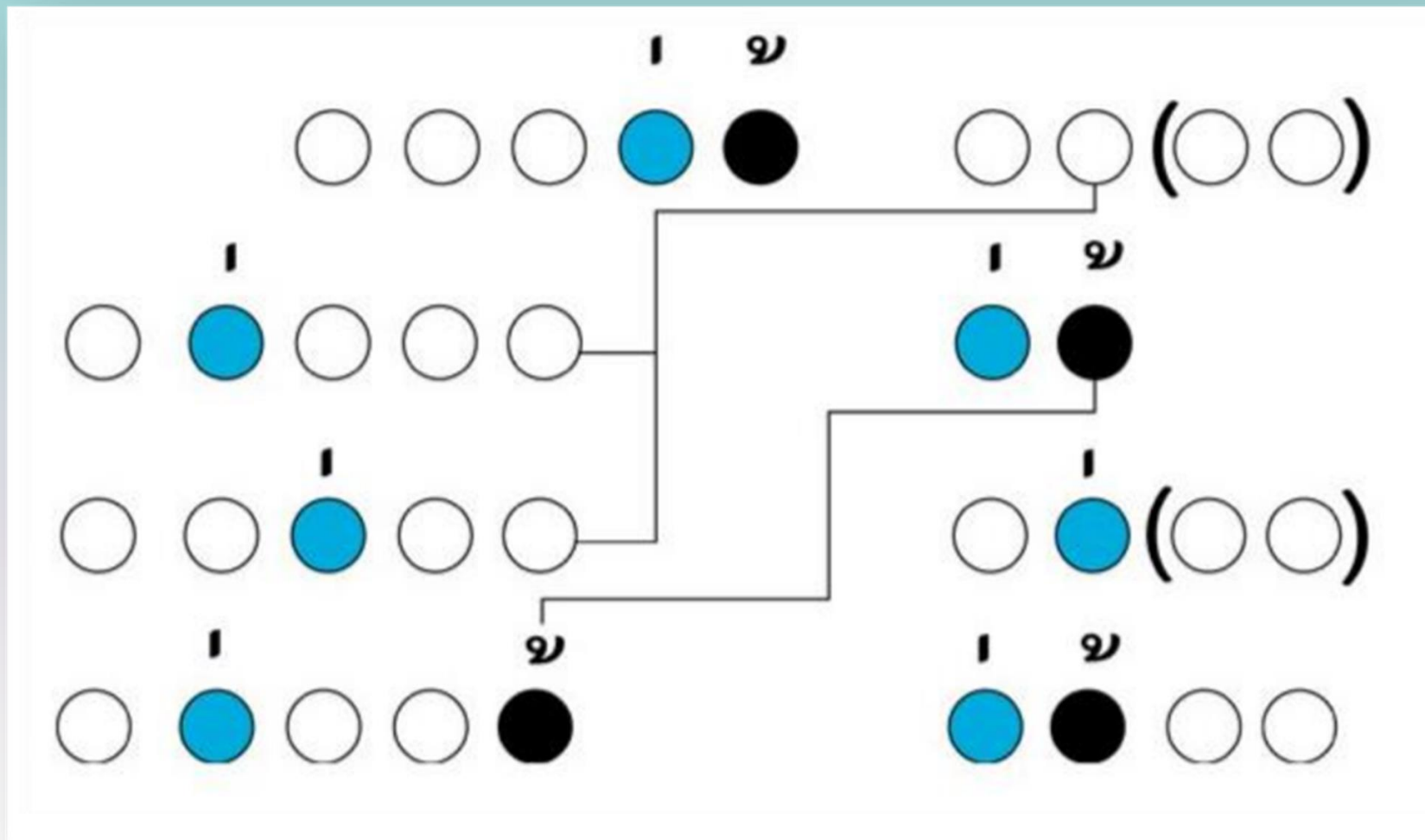
นักเรียนศึกษาใบความรู้ จากนั้นช่วยกันวิเคราะห์
ฉันทลักษณ์ของโคลง จากนั้นให้แต่ละกลุ่มทำใบงานและ
เขียนแผนผังคำประพันธ์จากโคลงตัวอย่างลงในกระดาษ
เปล่า โดยให้แต่ละกลุ่มตรวจสอบความถูกต้อง
ตามคำอธิบายของครู

ลงมือทำ จดจำได้

๑ คนใดไปเสพด้วย
จักทุกข์ทนเนานาน
ใครเสพช่วยทรงญาณ
เสวยสุขล้ำเลิศแท้

คนพาล
เน้นแท้
เปรมปราชญ์
เพราะได้สดับดี

ลงมือทำ จดจำได้



ใบความรู้ เรื่อง ที่มาของโคลงโลกนิติ

ใบความรู้ที่ ๑ เรื่อง ที่มาของโคลงโลกนิติ
หน่วยการเรียนรู้ที่ ๔ เรื่อง นำชื่นชม นำเชิดชู
แผนการจัดการเรียนรู้ที่ ๑ เรื่อง ตรัสรองคุณค่าโคลง
รายวิชา ภาษาไทย ๒ รหัสวิชา ท ๒๑๑๐๒ ภาคเรียนที่ ๒ ชั้นมัธยมศึกษาปีที่ ๑

โคลงโลกนิติ (โคลง-โลก-กะ-นิติ)

ประวัติและความเป็นมา

โคลงโลกนิติเป็นบทประพันธ์ที่มีมาตั้งแต่สมัยกรุงศรีอยุธยา ไม่ปรากฏนามผู้แต่งที่ชัดเจน เนื่องจากเป็นสุภาพนิพนธ์ที่ถูกนำมาร้อยเรียงเป็นคำโคลง ต่อมาเมื่อถึงสมัยพระบาทสมเด็จพระนั่งเกล้าเจ้าอยู่หัว (ร.๓) ทรงปฏิสังขรณ์วัดพระเชตุพนวิมลมังคลาราม (วัดโพธิ์) และประสงค์ให้มีการนำโคลงโลกนิติมาจารึกลงแผ่นศิลาดัดไว้เป็นธรรมทาน เพื่อที่ประชาชนจะได้ศึกษาคติธรรมจากบทประพันธ์



ผู้ที่ได้รับมอบหมายให้นำโคลงโลกนิติมาชำระใหม่ (คัดลอก แก้ไข/ปรับปรุง) คือ สมเด็จพระเจ้าบรมวงศ์เธอ กรมพระยาเดชาดิศร โดยท่านได้ปรับปรุงโคลงโลกนิติให้ได้รับความถูกต้อง และไพเราะ

โคลงโลกนิติ มีลักษณะคำประพันธ์คือเป็นโคลงสี่สุภาพ ซึ่งเป็นคำประพันธ์ที่แต่งยาก เนื่องจากมีการบังคับตำแหน่งคำเอก (คำที่สะกดด้วยวรรณยุกต์เอก) ๗ แห่ง และคำโท (คำที่สะกดด้วยวรรณยุกต์โท) ๔ แห่ง

เนื้อหาของโคลงโลกนิติ

โคลงโลกนิติ มีเนื้อหาที่เป็นเรื่องราวคำสอนที่หลากหลาย เช่น การคบคน การวางตน ความรอบคอบ ความกตัญญู ความเพียร เป็นต้น โดยมีทั้งการสอนอย่างตรงไปตรงมา และการเปรียบเปรย

ตัวอย่างโคลงโลกนิติ

ปลาจ๋าพันห่อด้วย	ใบคา
ใบก็เหม็นคาวปลา	คละคลุ้ง
คือคนหมู่ไปหา	คบเพื่อน พาลนา
ได้แต่ร้ายร้ายฟุ้ง	เพื่องให้เสียหงส์



หมายถึง ปลาจ๋าหากห่อด้วยใบคา ใบคาก็จะติดกลิ่นเหม็นนั้นด้วย เช่นเดียวกับคนที่คบหากับคนพาลย่อมจะทำให้ตนเองเสื่อมเสียชื่อเสียงไปด้วย



ใบงาน

เรื่อง ที่มาของโคลงโลกนิติ

ใบงานที่ ๑ เรื่อง ที่มาของโคลงโลกนิติ
 หน่วยการเรียนรู้ที่ ๔ เรื่อง น่าชื่นชม น่าเชิดชู
 แผนการจัดการเรียนรู้ที่ ๑ เรื่อง ตริตรองตุคำโคลง
 รายวิชา ภาษาไทย ๒ รหัสวิชา ท ๒๑๑๐๒ ภาคเรียนที่ ๒ ชั้นมัธยมศึกษาปีที่ ๑

คำชี้แจง ให้นักเรียนตอบคำถามต่อไปนี้

๑. โคลงโลกนิติอ่านว่าอย่างไร และมีความหมายว่าอย่างไร

๒. ใครเป็นผู้ชำระเรื่องโคลงโลกนิติ

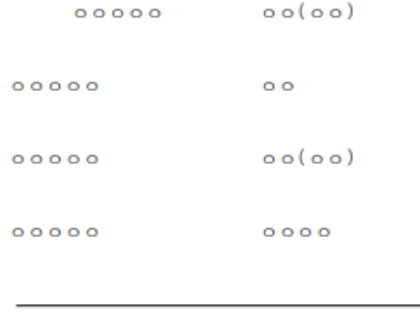
๓. โคลงโลกนิติถูกจารึกไว้ ณ สถานที่ใด

๔. โคลงโลกนิติมีเนื้อหาเกี่ยวกับเรื่องใด

๕. โคลงโลกนิติแต่งด้วยคำประพันธ์ประเภทใด

๖. เติมคำลงในช่องว่างให้ถูกต้องตามข้อบังคับของโคลงสี่สุภาพ

๑) หนึ่งบาทมีบาท	๔) คำเอกมีแห่ง
๒) แต่ละบาทมีวรรค	๕) คำโทมีแห่ง
๓) ข้อบังคับของโคลงสี่สุภาพ คือ.....	
๗. เติมวรรณยุกต์เอก วรรณยุกต์โท และโยงสัมผัสตามข้อบังคับของโคลงสี่สุภาพในแผนภูมิต่อไปนี้





ชวนคิดช่วงท้าย

การศึกษาโคลงโลกนิติ

มีประโยชน์ต่อชีวิตของนักเรียนอย่างไร



คำไหนใช้ถูก



อรรถจันทร์

อัษฎจันทร์



อรรธจันทร์

(๑) [อัฐจัน] น. พระจันทร์ครึ่งซีก

(๒) น. ที่นั่งเป็นชั้น ๆ สำหรับดูการแสดง มีลักษณะเป็นรูปครึ่งวงกลม, ชั้นที่ตั้งของชายหรือก่าวชั้นลง ทำเป็นชั้น ๆ, อัฐจันท์ ก็ว่า.

ดวงจันทร์ Nikon Coolpix P๑๐๐๐ (๒๐๐๐mm.) : นายธีรสุด ฉำทรัพย์

แหล่งที่มา : <https://dictionary.orst.go.th/พจนานุกรม>

ฉบับราชบัณฑิตยสถาน พ.ศ.๒๕๕๔ สืบค้นเมื่อ ๑๐ ตุลาคม ๒๕๖๕

บทเรียนครึ่งต่อไป

ชวนจรรโลงถอดความ (๑)

ดาวน์โหลดเอกสารได้ที่ www.dltv.ac.th

รายวิชาภาษาไทย
ชั้นมัธยมศึกษาปีที่ ๑

