

# รายวิชา วิทยาศาสตร์และเทคโนโลยี

รหัสวิชา ว14101

ชั้นประถมศึกษาปีที่ 4

## เรื่อง ปลอดภัยไว้ก่อน (2)

ครูผู้สอน ครูฉัญลักษณ์ ศิริแข็ง



# สถานการณ์ที่นักเรียนได้อ่านในชั่วโมงที่ผ่านมา

## สถานการณ์ที่ ๑

ในสนามเด็กเล่นของโรงเรียน ซึ่งมีห่วงยางชิงช้า ๒ ห่วง ห่วงหนึ่งมีนักเรียนนั่งคนเดียว และอีกห่วงหนึ่งมีนักเรียน ๒ คน นั่งอยู่ด้วยกัน เพื่อนอีกคนแกลงห่วงยางไปมาเพื่อให้ห่วงยางขึ้นไปสูงใกล้เคียงกัน และทันใดนั้นเสียงกริ่งหมดเวลาพักเที่ยงดังขึ้น ทำให้เพื่อนที่อยู่ห่วงยางต้องรีบหยุดห่วงยางโดยใช้เท้ายันไปบนพื้นอย่างกระตือรือร้น



สิ่งที่ไม่ปลอดภัย คือ

## สถานการณ์ที่ 1

## สถานการณ์ที่ ๒

ในตลาดแห่งหนึ่งมีทางลาดยาวสำหรับให้พ่อค้า แม่ค้า ลูกค้าได้เข็นรถขนของได้ง่าย นักเรียนคนหนึ่งช่วยผู้ปกครองขนของกิน ของใช้ที่ซื้อจำนวนมากจากในตลาดโดยใช้รถเข็น และเข็นรถลงทางลาดมา ซึ่งในขณะที่เข็นรถเข็นอยู่ในทางลาดนั้นอยู่หลายคน



## สถานการณ์ที่ 2

## สถานการณ์ที่ ๓

อาคารเรียนของโรงเรียนแห่งนี้มีกระถางต้นไม้ขนาดเล็กลูกใหญ่แตกต่างกันวางอยู่บนระเบียง ชั้นบน เพื่อใช้ประดับตกแต่งให้มีความสวยงาม วันหนึ่งที่ลมพัดแรง นักเรียนสังเกตเห็นว่าต้นไม้ในกระถางโถงเอนไปมา



## สถานการณ์ที่ 3

## สถานการณ์ที่ 1



ในสนามเด็กเล่นของโรงเรียน ซึ่งมีห่วงยางชิงช้า 2 ห่วง ห่วงหนึ่งมีนักเรียนนั่งคนเดียว และอีกห่วงหนึ่งมีนักเรียน 2 คน นั่งอยู่ด้วยกัน เพื่อนอีกคนแกว่งห่วงยางไปมาเพื่อให้ห่วงยางขึ้นไปสูงใกล้เคียงกัน และทันใดนั้นเสียงกริ่งหมดเวลาพักเที่ยงดังขึ้น ทำให้เพื่อนที่อยู่ในห่วงยางต้องรีบหยุดห่วงยางโดยใช้เท้ายันไปบนพื้นอย่างกระตั้นหัน

## สถานการณ์ที่ 2



ในตลาดแห่งหนึ่งมีทางลาดยาวสำหรับให้พ่อค้า แม่ค้า ลูกค้าได้เข็นรถ  
ขนของได้ง่าย นักเรียนคนหนึ่งช่วยผู้ปกครองขนของกินของใช้ที่ซื้อมา  
จำนวนมากจากในตลาดโดยใช้รถเข็น และเข็นรถลงทางลาดมา  
ซึ่งในขณะนั้นก็มีคนเข็นรถเข็นอยู่ในทางลาดนั้นอยู่หลายคน



## สถานการณ์ที่ 3



อาคารเรียนของโรงเรียนแห่งหนึ่งมีกระถางต้นไม้ขนาดเล็กใหญ่  
แตกต่างกันวางอยู่บนระเบียงชั้นบน เพื่อใช้ประดับตกแต่งให้มีความ  
สวยงาม วันหนึ่งที่ลมพัดแรง นักเรียนสังเกตเห็นว่าต้นไม้ ในกระถาง  
โอนเอนไปมา

# ในสถานการณ์ที่ 1



ใครจะไม่ปลอดภัยมากกว่ากัน เพราะเหตุใด

ห้วงยามที่มีนักเรียนนั่ง 2 คนจะไม่ปลอดภัยมากกว่า เพราะมีมวลมากกว่า ซึ่งมีการเปลี่ยนแปลงการเคลื่อนที่ได้ยาก ทำให้ต้องใช้แรงมากในการใช้เท้ายันให้หยุด ซึ่งจะทำให้เกิดการบาดเจ็บที่ข้อเท้ารุนแรงมากขึ้น





## ในสถานการณ์ที่ 2

มีความไม่ปลอดภัยต่อผู้อื่นอย่างไร



รถเข็นที่มีมวลมาก จะเปลี่ยนแปลงการเคลื่อนที่ได้ยาก ซึ่งเมื่อเคลื่อนที่ไปในทางลาดที่มีคนเข็นรถอยู่ก่อนแล้ว ทำให้ต้องใช้แรงมากในการทำให้รถเข็นหยุดการเคลื่อนที่หรือเปลี่ยนทิศทางการเคลื่อนที่ หากหยุดการเคลื่อนที่หรือเปลี่ยนทิศทางการเคลื่อนที่ของรถเข็นไม่ได้ อาจไปชนคนอื่นที่อยู่ในทางลาดนั้น จนทำให้เกิดอันตรายได้

ในสถานการณ์ที่ 3



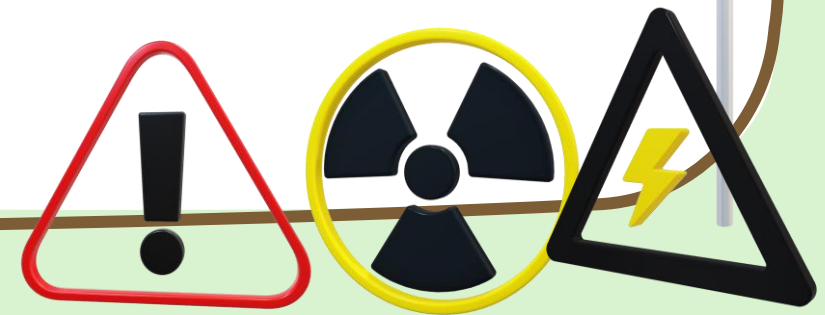
มีความไม่ปลอดภัยต่อผู้อื่นอย่างไร

กระถางที่มีมวลน้อยจะเปลี่ยนแปลง  
การเคลื่อนที่ได้ง่าย เมื่อโดนลมพัดอาจ  
ตกลงมาด้านล่างโดนผู้ที่อยู่ในบริเวณนั้น





เราควรมีวิธีการในสื่อสารให้คนอื่นรู้  
ถึงอันตรายในสถานการณ์ และการปฏิบัติตน  
อย่างไรจึงจะปลอดภัยในแต่ละสถานการณ์





## กิจกรรม      ปลอดภัยไว้ก่อน



จุดประสงค์



1. อธิบายการนำความรู้เกี่ยวกับน้ำหนัก มวล และการเปลี่ยนแปลงการเคลื่อนที่ของวัตถุไปใช้ในสถานการณ์ต่าง ๆ



2. มีความเชื่อมั่นต่อหลักฐาน



## กิจกรรม      ปลอดภัยไว้ก่อน




วิธีทำกิจกรรม 

2. แต่ละกลุ่มเลือกสถานการณ์ 1 สถานการณ์ และร่วมกันอภิปรายเพื่อระบุงบบุคคลที่ต้องการจะเขียนโน้มน้าวให้เข้าใจหรือตระหนักถึงความไม่ปลอดภัยในสถานการณ์ที่เลือก และแนวการปฏิบัติให้ปลอดภัย



## กิจกรรม      ปลอดภัยไว้ก่อน



วิธีทำกิจกรรม 

3. ร่วมกันระดมความคิดเพื่อเขียนโน้มน้าวให้บุคคลที่เลือก  
คล้อยตาม และการทำป้ายแสดงแนวการปฏิบัติให้ปลอดภัย  
อย่างมีเหตุผลและทำได้จริง เพื่อใช้ประกอบการโน้มน้าว โดยใช้  
ความรู้เกี่ยวกับน้ำหนัก มวลและการเปลี่ยนแปลง  
การเคลื่อนที่มาสสนับสนุน



นักเรียนต้องทำอะไรเป็นลำดับแรก

เลือกสถานการณืมา 1 สถานการณื

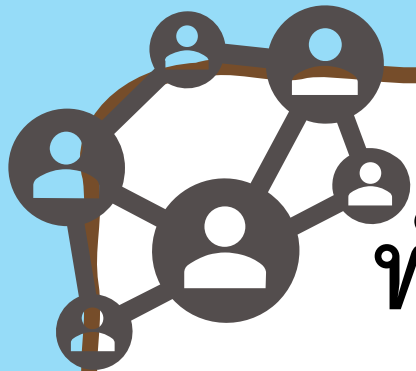


นักเรียนจะต้องเขียนโน้มน้าวเกี่ยวกับเรื่องอะไร

เกี่ยวกับการตระหนักถึงความปลอดภัย  
ในสถานการณ์ที่เลือก



นักเรียนระดมความคิดเพื่อทำป้ายเกี่ยวกับอะไร



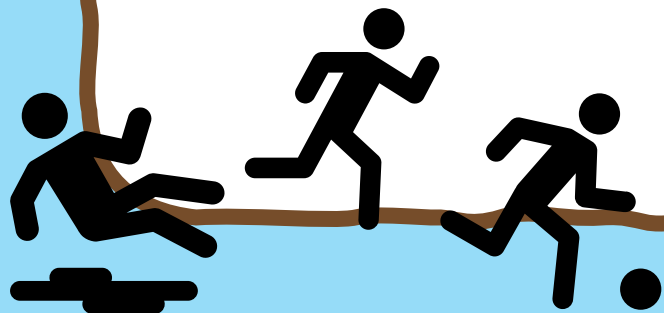
ทำป้ายแสดงแนวการปฏิบัติตน

ให้ปลอดภัยอย่างมีเหตุผลและทำได้จริง



นักเรียนจะต้องใช้ความรู้เรื่องอะไร  
ในการเขียนโน้มน้าวและทำป้ายประกอบการโน้มน้าว

ความรู้เรื่องน้ำหนัก มวลและการเปลี่ยนแปลง  
การเคลื่อนที่ของวัตถุ





# คำชี้แจงในการเขียนโน้มน้าว

นักเรียนจะต้องเลือกคนที่เกี่ยวข้องกับ  
ในสถานการณ์ที่เลือกเพื่อให้รู้ถึงอันตราย

นักเรียนจะต้องเลือกใช้ภาษา  
ให้เหมาะสมกับบุคคล



# กิจกรรม ปลอดภัยไว้ก่อน

## คำชี้แจงบทบาทครูปลายทาง

1. ครูคอยแนะนำให้แต่ละกลุ่มเลือกกระจายสถานการณ์กันไป เพื่อให้เลือกครบทุกสถานการณ์
2. ครูตรวจสอบว่านักเรียนเลือกครบทุกสถานการณ์หรือไม่

## คำชี้แจงกิจกรรมนักเรียน

1. นักเรียนแต่ละกลุ่มระดมความคิดเลือก สถานการณ์ 1 สถานการณ์
2. อภิปรายเกี่ยวกับการระบุบุคคลที่ต้องการจะเขียนโน้มน้าว





นักเรียนเลือกสถานการณ์

ใดบ้าง

ให้นักเรียนเขียนโน้มน้าว  
ตามสถานการณ์ที่เลือก





# วิธีการเขียนโน้มน้าวที่ดีต้องเขียนอย่างไร

เขียนให้น่าเชื่อถือ มีเหตุผล

ใช้ภาษาให้เหมาะสมกับคน  
ที่จะสื่อสาร ซึ่งผู้ใหญ่และเด็ก  
ควรใช้ภาษาที่แตกต่างกัน



# คำแนะนำในการเขียนโน้มน้าวที่น่าเชื่อถือ

ควรใช้ความรู้เกี่ยวกับน้ำหนัก มวล  
และการเปลี่ยนแปลงการเคลื่อนที่  
ของวัตถุมาสนับสนุนการเขียน



Gravitational Force

# ตัวอย่างการเขียนโน้มน้าว



**หน้าโรงเรียน**  
**แสนอร่อย...ใครจะรู้**

**อาหาร (ส่วนใหญ่) ที่ขายหน้าโรงเรียน**

				
อาหารประเภททอด เช่น ลูกชิ้น ไม้กระบอก เคียว เฟรนช์ฟรายส์ จะเสี่ยงอันตรายจากน้ำมัน "ทอดซ้ำ"	อาหารบึ่งย่าง เช่น หมูบึ่ง ลูกชิ้นบึ่ง บาร์บีคิว จะเสี่ยงอันตรายจาก กลุ่มควันที่มีสารพิษ	น้ำตาลปิ้น ขมหวาน เช่น ลูกขบ ลูกกวาด ไอศกรีมแท่ง ผลไม้ดอง	น้ำแข็งใส น้ำหวาน ที่มีสีสังเคราะห์ เสี่ยงอันตราย จากสีผสมอาหาร และน้ำแข็งที่ไม่ได้มาตรฐาน	ขนมกรุบกรอบ มีของแถมดึงดูดใจ ส่วนใหญ่มีส่วนผสมแป้ง ไขมัน น้ำตาล และเกลือ

**อาหารเหล่านี้ หากกินมากเกินไป จะเกิดการสะสมและหากขาดการออกกำลังกาย จะยิ่งเสี่ยงโรคอ้วน โรคไต เบาหวาน ความดันโลหิตสูง และโรคหัวใจได้**

**คำแนะนำ**

ควรเลือกซื้ออาหารที่ปรุงสุกใหม่ เลี่ยงหมักเค็มๆ สังเกตผู้ปรุง ผู้จำหน่ายอาหาร ควรสวมหน้ากากเป็น และหมวกคลุมผม บรรจุภัณฑ์ที่สะอาด และใช้อุปกรณ์หยิบจับอาหารแทนใช้มือสัมผัส เพื่อป้องกันการปนเปื้อนเชื้อโรคต่าง ๆ มาสู่ผู้บริโภคได้



สำนักสุขภาพอาหารและน้ำ  
กองส่งเสริมความรู้และสื่อสารสุขภาพ  
พฤษภาคม 2567

สายด่วนกรมอนามัย  
1 4 7 8  
กรมอนามัยส่งเสริมสุขภาพดี

ติดตามสาระความรู้สุขภาพ ได้ที่  
**AnamaiMedia**  
สื่อสร้างสรรค์ด้วยกรมอนามัย





# ตัวอย่างการเขียนโน้มน้าว



**กรมอนามัย**  
DEPARTMENT OF HEALTH

เด็กร้อน เด็กร้อน  
**อากาศ**  
เปลี่ยนแปลงเก่ง  
แต่สุขภาพดี  
ไม่เปลี่ยน  
**เรา ทำ ได้**

**กินอาหารปรุงด้วยสมุนไพร**  
เพื่อเพิ่มอุณหภูมิให้ร่างกาย

**ดื่มน้ำเปล่าวันละ 6-8 แก้ว**  
เพื่อให้อุณหภูมิในร่างกายคงที่

**กินผัก-ผลไม้**  
ช่วยลดโอกาสการเกิดโรคหวัด  
เพิ่มภูมิต้านทานในร่างกาย

**ออกกำลังกายเป็นประจำ**  
อย่างน้อยสัปดาห์ละ 3-5 วัน  
และวันละไม่ต่ำกว่า 30 นาที

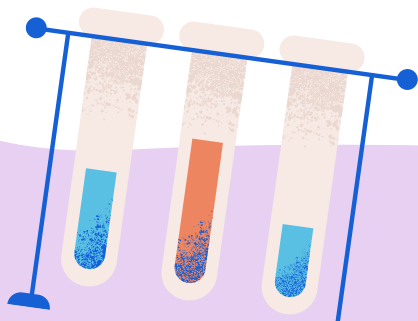
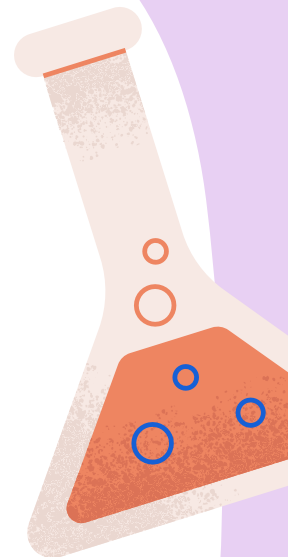
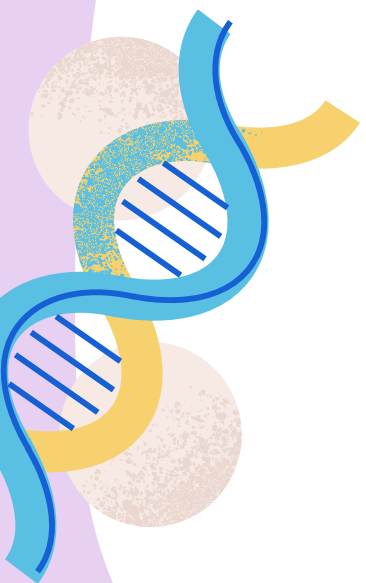
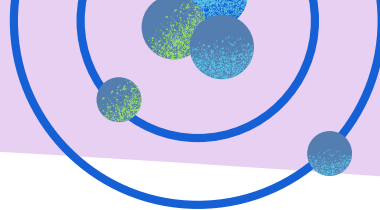
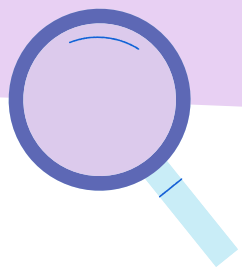
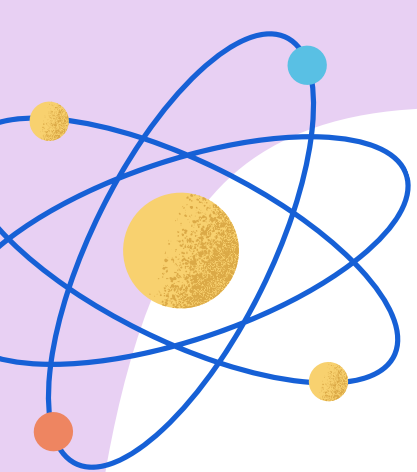
**นอนให้ได้ 6-8 ชั่วโมงต่อวัน** เด็กเล็กควรนอน 11-14 ชั่วโมง  
และผู้สูงอายุ ควรนอน 7-8 ชั่วโมงต่อวัน

สายด่วนกรมอนามัย  
**1478**  
www.doh.go.th

กองส่งเสริมความรู้และสื่อสารสุขภาพ  
พฤษภาคม 2567

Facebook, Twitter, YouTube, Instagram icons  
AnamaiMedia  
ANAMAI MEDIA

นักเรียนวางแผนการทำป้าย  
แสดงแนวทางการปฏิบัติตน  
ให้ปลอดภัย



# นักเรียนสรุปผล การทำกิจกรรมด้วยตัวเอง





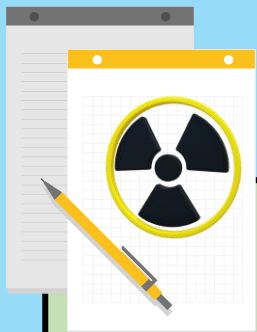
## สรุปผลการทำกิจกรรม

การเขียนโน้มน้าวที่ดีควรเขียน อย่างมีเหตุผล  
และน่าเชื่อถือ โดยใช้ความรู้เกี่ยวกับเรื่องน้ำหนัก  
มวลและการเปลี่ยนแปลงการเคลื่อนที่ ของวัตถุ  
และควรเลือกใช้ภาษาในการสื่อสารกับ  
บุคคลเหล่านั้นอย่างเหมาะสม



# แบบประเมินตนเอง

หน้าที่ 29



สิ่งที่ฉันได้ทำ	ระดับที่ฉันทำได้			สิ่งที่ฉันตั้งใจจะทำให้ดีขึ้น
	ดี	พอใช้	ปรับปรุง	
1. เขียนโน้มน้าวอย่างมีเหตุผล เพื่อให้ผู้อื่นคล้อยตาม โดยใช้ความรู้ มาสนับสนุน				<input type="checkbox"/>



# บทเรียนครั้งต่อไป

## เรื่อง ปลอดภัยไว้ก่อน (3)

### สิ่งที่ต้องเตรียม

1. กระดาษขนาด A3 หรือกระดาษเทาขาวแผ่นใหญ่
2. สีไม้
3. ปากกาเมจิก

ดาวน์โหลดเอกสารได้ที่ [www.dltv.ac.th](http://www.dltv.ac.th)

