

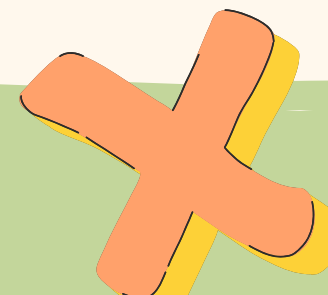
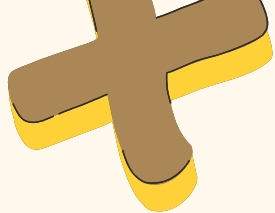
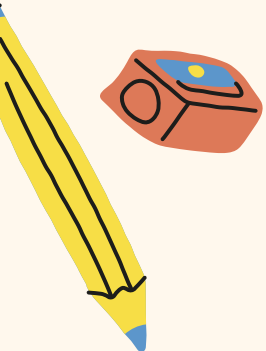
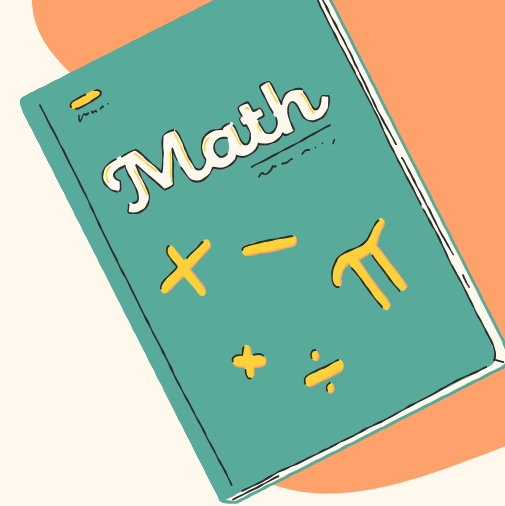
รายวิชาคณิตศาสตร์

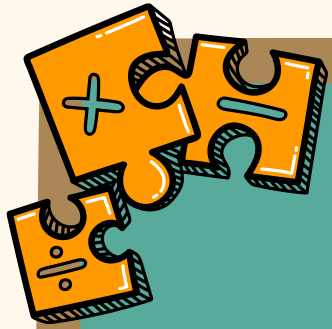
รหัสวิชา ค16101

ชั้นประถมศึกษาปีที่ 6

เรื่อง ทบทวนเศษส่วนที่เท่ากัน

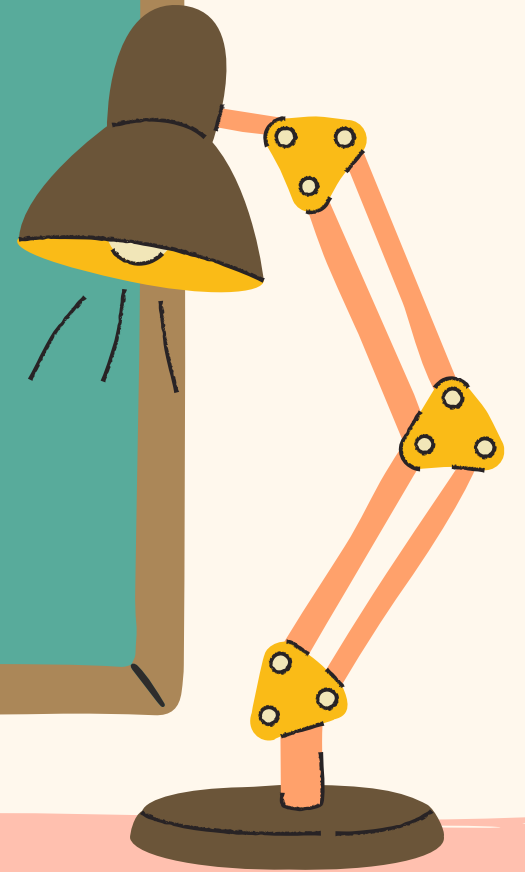
ครูผู้สอน ครูทรงพล ลิ่มทรงธรรม





ทบทวน

เศษส่วนที่เท่ากัน

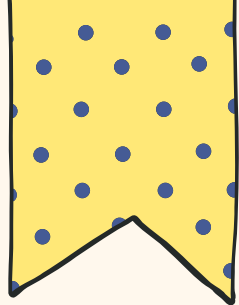




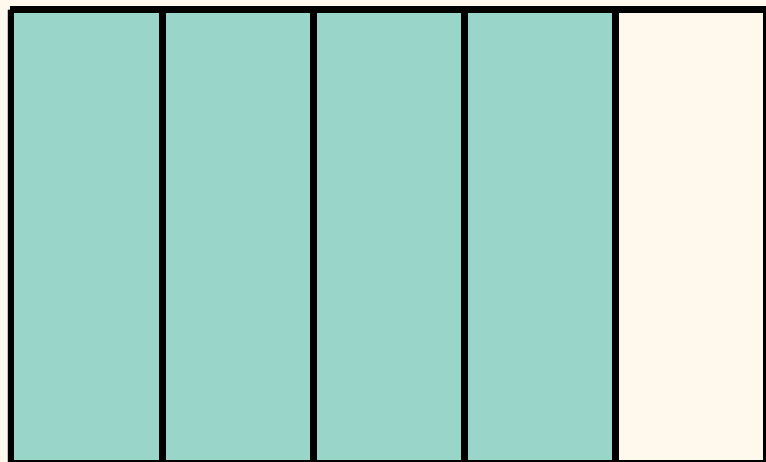
จุดประสงค์การเรียนรู้

หาเศษส่วนที่เท่ากับ
เศษส่วนที่กำหนดให้

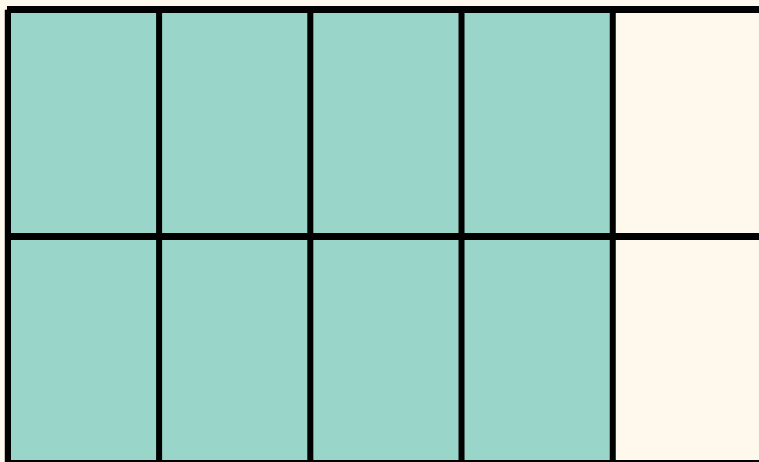




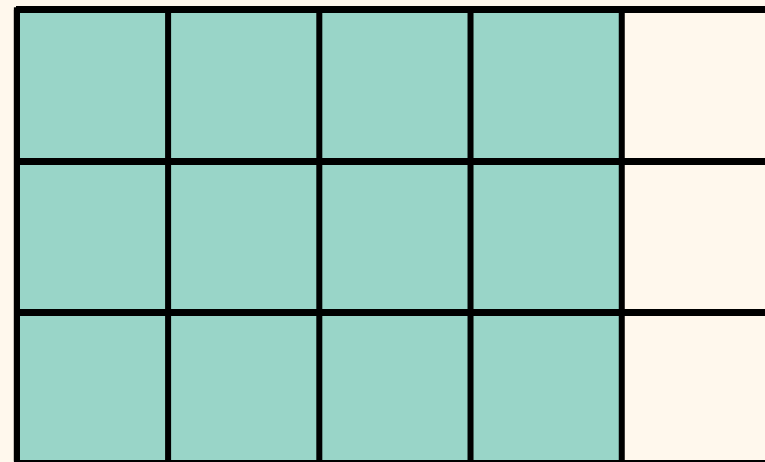
ส่วนที่ระบายสีแสดงเศษส่วนใด



$$\frac{4}{5}$$

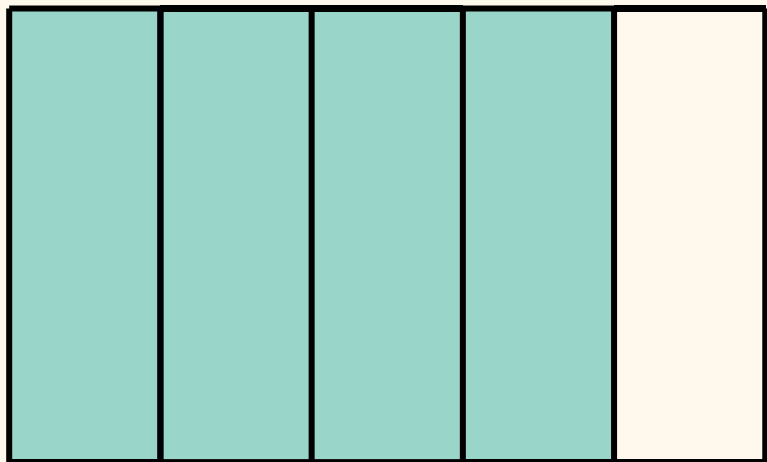
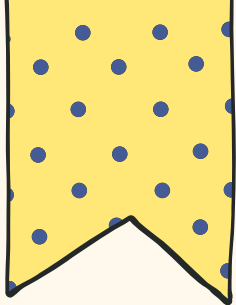


$$\frac{8}{10}$$

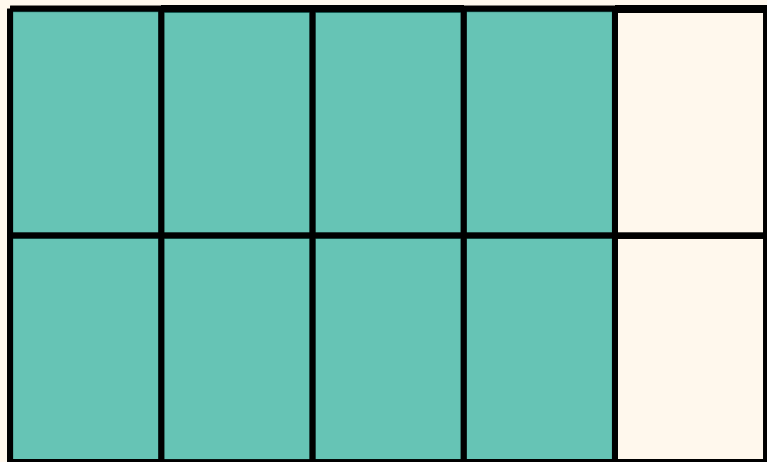


$$\frac{12}{15}$$





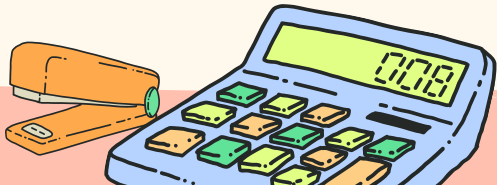
$$\frac{4}{5}$$

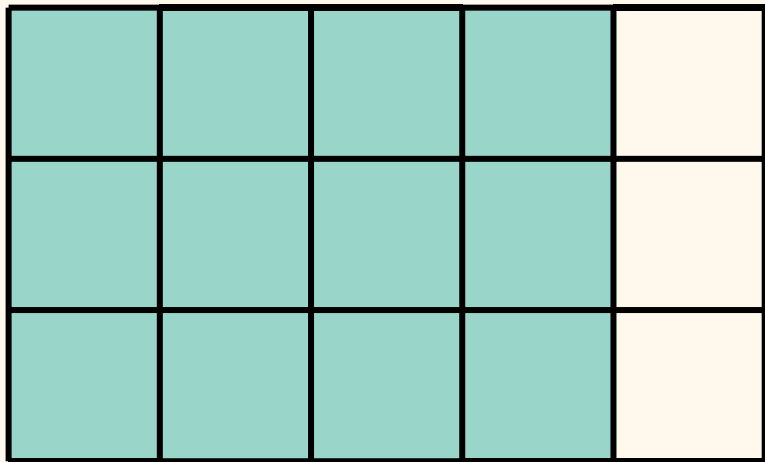
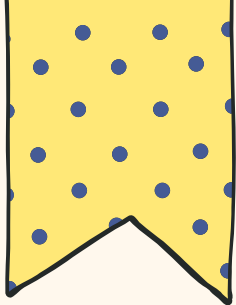


$$\frac{8}{10}$$

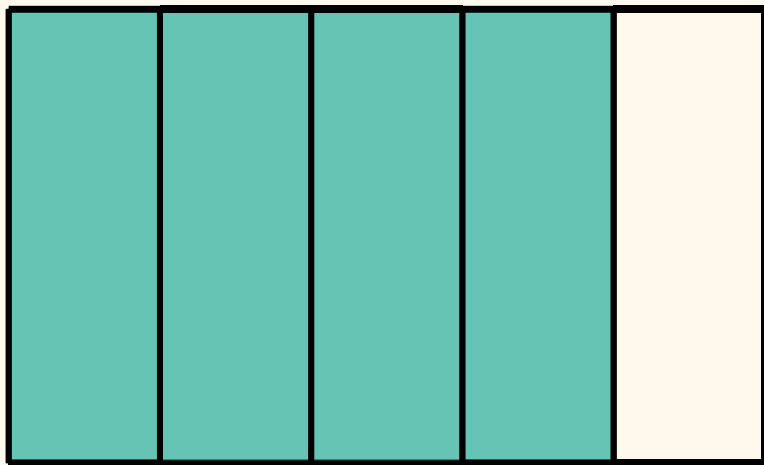
$$\frac{4}{5} = \frac{8}{10}$$

$$\frac{4}{5} = \frac{4 \times 2}{5 \times 2} = \frac{8}{10}$$





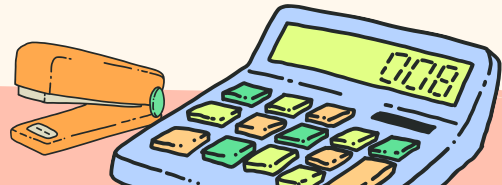
$$\frac{12}{15}$$



$$\frac{4}{5}$$

$$\frac{12}{15} = \frac{4}{5}$$

$$\frac{12}{15} = \frac{12 \div 3}{15 \div 3} = \frac{4}{5}$$





เติมตัวเลขแสดงจำนวนหรือเศษส่วนลงใน □

1 $\frac{2}{3} = \frac{\square}{9}$

$$\frac{2}{3} = \frac{2 \times 3}{3 \times 3} = \frac{6}{9}$$

ดังนั้น □ = 6

2 $\frac{24}{32} = \frac{6}{\square}$

$$\frac{24}{32} = \frac{24 \div 4}{32 \div 4} = \frac{6}{8}$$

ดังนั้น □ = 8



เติมตัวเลขแสดงจำนวนหรือเศษส่วนลงใน □

3 $\frac{1}{3} = \frac{\square}{\square}$

$$\frac{1}{3} = \frac{1 \times 2}{3 \times 2} = \frac{1 \times 3}{3 \times 3} = \frac{1 \times 4}{3 \times 4} = \dots$$

$$\frac{1}{3} = \frac{2}{6} = \frac{3}{9} = \frac{4}{12} = \dots$$

ดังนั้น $\frac{\square}{\square} = \frac{2}{6}$ หรือ $\frac{\square}{\square} = \frac{3}{9}$ หรือ $\frac{\square}{\square} = \frac{4}{12}$ หรือ ...



เติมตัวเลขแสดงจำนวนหรือเศษส่วนลงใน □

4 $\frac{45}{75} = \frac{\square}{\square}$

วิธีที่ 1

$$\frac{45}{75} = \frac{45 \times 2}{75 \times 2} = \frac{45 \times 3}{75 \times 3} = \frac{45 \times 4}{75 \times 4} = \dots$$

$$\frac{45}{75} = \frac{90}{150} = \frac{135}{225} = \frac{180}{300} = \dots$$

ดังนั้น $\frac{\square}{\square} = \frac{90}{150}$ หรือ $\frac{\square}{\square} = \frac{135}{225}$ หรือ $\frac{\square}{\square} = \frac{180}{300}$ หรือ ...



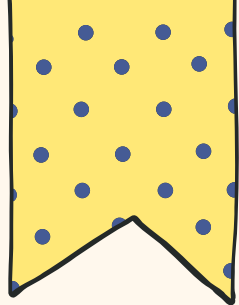
เติมตัวเลขแสดงจำนวนหรือเศษส่วนลงใน □

วิธีที่ 2

$$\frac{45}{75} = \frac{45 \div 3}{75 \div 3} = \frac{45 \div 5}{75 \div 5} = \frac{45 \div 15}{75 \div 15}$$

$$\frac{45}{75} = \frac{15}{25} = \frac{9}{15} = \frac{3}{5}$$

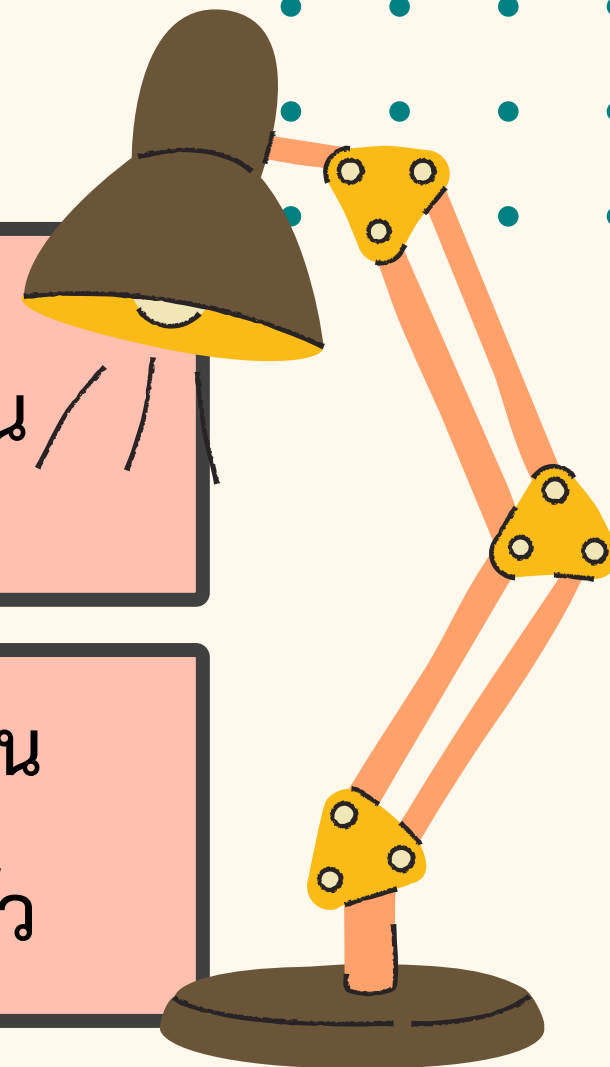
ดังนั้น $\frac{\square}{\square} = \frac{15}{25}$ หรือ $\frac{\square}{\square} = \frac{9}{15}$ หรือ $\frac{\square}{\square} = \frac{3}{5}$

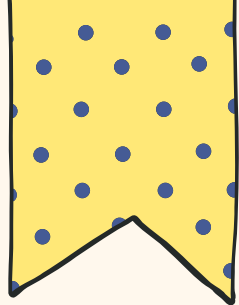


การทำเศษส่วนให้เท่ากับเศษส่วนที่กำหนด อาจทำได้โดย

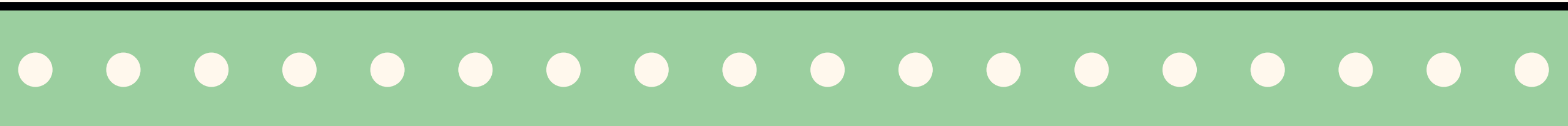
นำจำนวนนับจำนวนเดียวกันคูณทั้งตัวเศษและตัวส่วน

นำจำนวนนับจำนวนเดียวกันหารทั้งตัวเศษและตัวส่วน
ซึ่งจำนวนนับนั้นต้องหารทั้งตัวเศษและตัวส่วนได้ลงตัว





ตามหาเพื่อน





คำชี้แจงบทบาทครูปลายทาง

1. ครูแบ่งนักเรียนเป็นกลุ่ม กลุ่มละ 3 - 4 คน และแจกใบกิจกรรม 2.1
2. ครูเดินดูนักเรียน ให้คำแนะนำ และตรวจสอบความถูกต้อง



คำชี้แจงกิจกรรมนักเรียน

1. ให้นักเรียนทุกกลุ่มปฏิบัติกิจกรรม ตามที่กำหนด
2. เมื่อทำเสร็จตัวแทนกลุ่ม ออกมานำเสนอและร่วมกัน ตรวจสอบความถูกต้อง





ใบกิจกรรมที่ 2.1

คำชี้แจง ปฏิบัติกิจกรรมต่อไปนี้

1. ให้นักเรียนเขียน ล้อมรอบเศษส่วนที่เท่ากับ $\frac{2}{7}$ และเขียน ล้อมรอบเศษส่วนที่เท่ากับ $\frac{36}{60}$

$\frac{9}{13}$	$\frac{4}{14}$	$\frac{12}{20}$	$\frac{6}{21}$	$\frac{25}{32}$
$\frac{8}{28}$	$\frac{72}{120}$	$\frac{3}{7}$	$\frac{18}{30}$	$\frac{12}{42}$
$\frac{108}{180}$	$\frac{4}{13}$	$\frac{10}{35}$	$\frac{141}{173}$	$\frac{144}{240}$

2. ตอบคำถาม

1) เศษส่วนที่เท่ากับ $\frac{2}{7}$ ได้แก่

เพราะเหตุใด.....

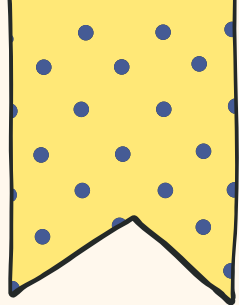
2) เศษส่วนที่เท่ากับ $\frac{36}{60}$ ได้แก่.....

เพราะเหตุใด.....



สรุปบทเรียน

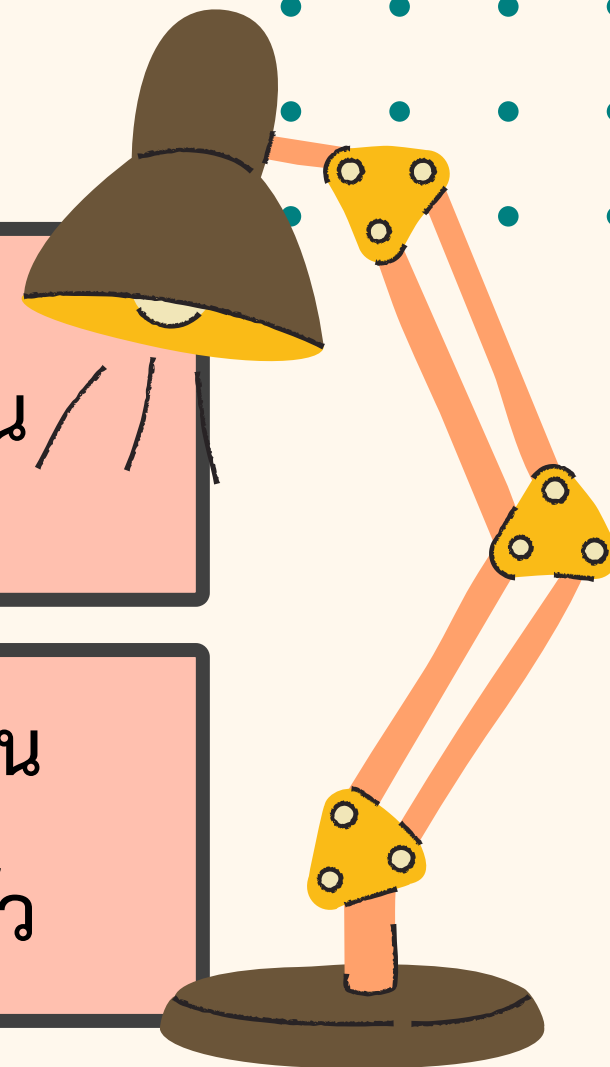




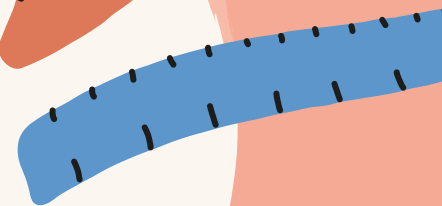
การทำเศษส่วนให้เท่ากับเศษส่วนที่กำหนด อาจทำได้โดย

นำจำนวนนับจำนวนเดียวกันคูณทั้งตัวเศษและตัวส่วน

นำจำนวนนับจำนวนเดียวกันหารทั้งตัวเศษและตัวส่วน
ซึ่งจำนวนนับนั้นต้องหารทั้งตัวเศษและตัวส่วนได้ลงตัว



แบบฝึกหัด 2.1





แบบฝึกหัด 2.1

คำชี้แจง เติมตัวเลขแสดงจำนวนใน □

- | | |
|--|--|
| 1) $\frac{3}{8} = \frac{3 \times \square}{8 \times \square} = \frac{12}{\square}$ | 5) $\frac{7}{9} = \frac{7 \times \square}{9 \times \square} = \frac{\square}{45}$ |
| 2) $\frac{60}{120} = \frac{60 \times \square}{120 \times \square} = \frac{\square}{600}$ | 6) $\frac{60}{120} = \frac{60 \div \square}{120 \div \square} = \frac{12}{\square}$ |
| 3) $\frac{36}{42} = \frac{36 \div 6}{42 \div \square} = \frac{\square}{\square}$ | 7) $\frac{36}{42} = \frac{36 \times \square}{42 \times 6} = \frac{\square}{\square}$ |
| 4) $\frac{8}{15} = \frac{8 \times \square}{15 \times \square} = \frac{\square}{30}$ | 8) $\frac{48}{84} = \frac{48 \div \square}{84 \div \square} = \frac{\square}{\square}$ |

คำชี้แจง เขียนเศษส่วนที่เท่ากับเศษส่วนที่กำหนดให้อีก 3 จำนวน

- | |
|--|
| 1) $\frac{5}{9} = \frac{\square}{\square} = \frac{\square}{\square} = \frac{\square}{\square}$ |
| 2) $\frac{13}{10} = \frac{\square}{\square} = \frac{\square}{\square} = \frac{\square}{\square}$ |
| 3) $\frac{30}{90} = \frac{\square}{\square} = \frac{\square}{\square} = \frac{\square}{\square}$ |
| 4) $\frac{44}{88} = \frac{\square}{\square} = \frac{\square}{\square} = \frac{\square}{\square}$ |

- คำชี้แจง เขียน ○ ล้อมรอบเศษส่วนที่เท่ากับ $\frac{2}{3}$
- เขียน △ ล้อมรอบเศษส่วนที่เท่ากับ $\frac{21}{30}$
- เขียน □ ล้อมรอบเศษส่วนที่เท่ากับ $\frac{18}{24}$

- | | | | | |
|-----------------|-----------------|-----------------|-----------------|-----------------|
| $\frac{14}{21}$ | $\frac{9}{12}$ | $\frac{7}{10}$ | $\frac{21}{28}$ | $\frac{6}{9}$ |
| $\frac{28}{40}$ | $\frac{16}{24}$ | $\frac{24}{32}$ | $\frac{14}{20}$ | $\frac{15}{20}$ |



บทเรียนครั้งต่อไป

เรื่อง การเปรียบเทียบเศษส่วนที่มีตัวส่วนไม่เท่ากัน

สิ่งที่ต้องเตรียม

1. แบบฝึกหัด 2.2
2. ใบกิจกรรม 2.2

