

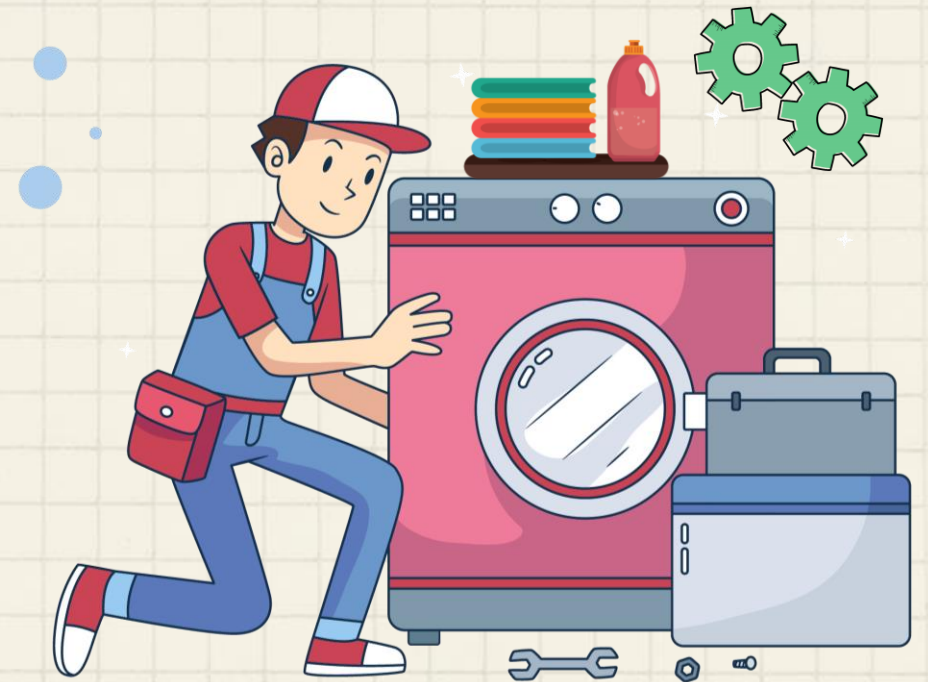
รายวิชาการงานอาชีพ

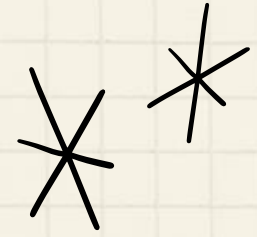
รหัสวิชา ง๑๖๑๐๑

ชั้นประถมศึกษาปีที่ ๖

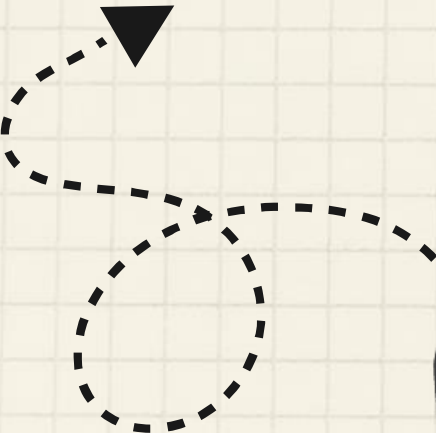
เรื่อง การดูแลรักษาและ
ทำความสะอาดเครื่องใช้ไฟฟ้า

ครูผู้สอน ครูวิทยา ปัญญาเย็น



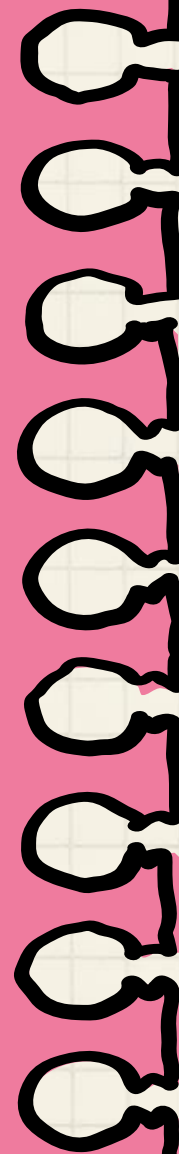


การดูแลรักษาและทำความสะอาด เครื่องใช้ไฟฟ้า



จุดประสงค์การเรียนรู้

๑. อธิบายการทำความสะอาดเครื่องใช้ไฟฟ้าได้
๒. เขียนวิธีการการดูแลรักษาและทำความสะอาดเครื่องใช้ไฟฟ้าได้
๓. เห็นความสำคัญของการทำความสะอาดเครื่องใช้ไฟฟ้า



ชวนให้คิด?

การดูแลรักษาและทำความสะอาด
เครื่องใช้ไฟฟ้า มีผลดีอย่างไร ?

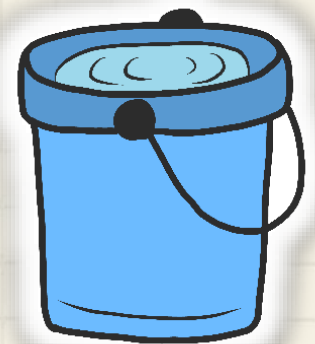


มีเครื่องใช้ไฟฟ้าที่สะอาด
และใช้งานได้ยาวนานขึ้น

ชวนให้คิด?

อุปกรณ์ชนิดใดบ้างที่ใช้ใน

การทำความสะอาดเครื่องใช้ไฟฟ้า ?



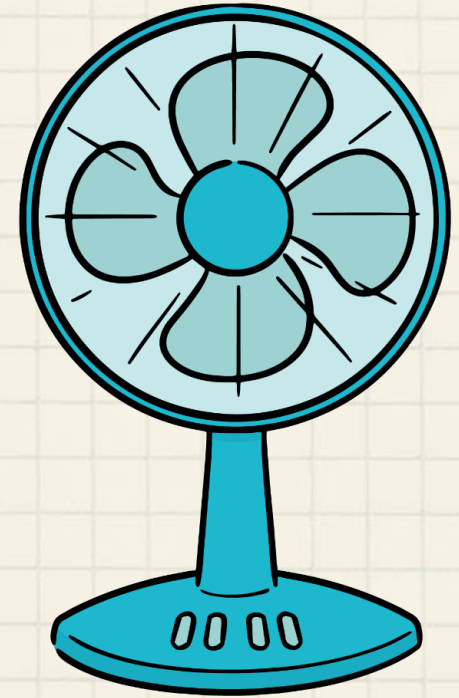
เครื่องใช้ไฟฟ้า



โทรทัศน์

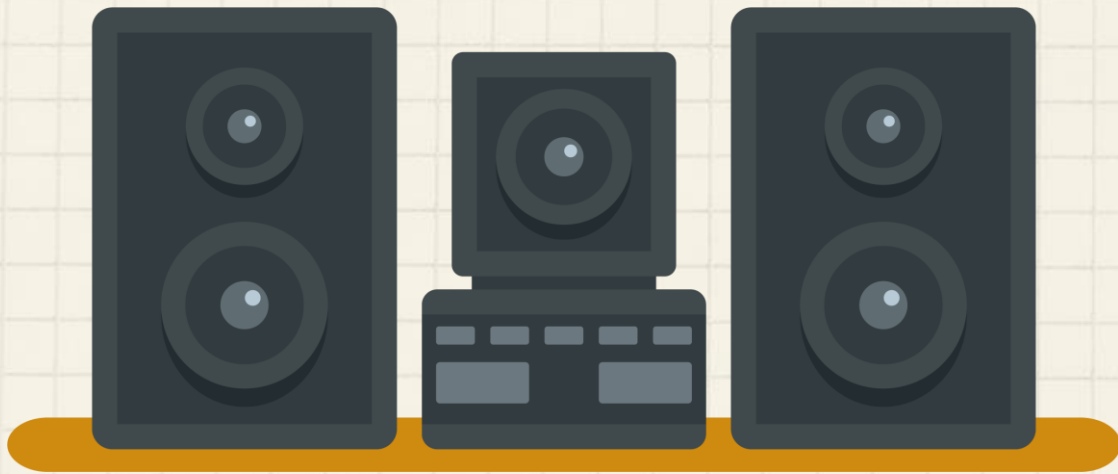


ตู้เย็น

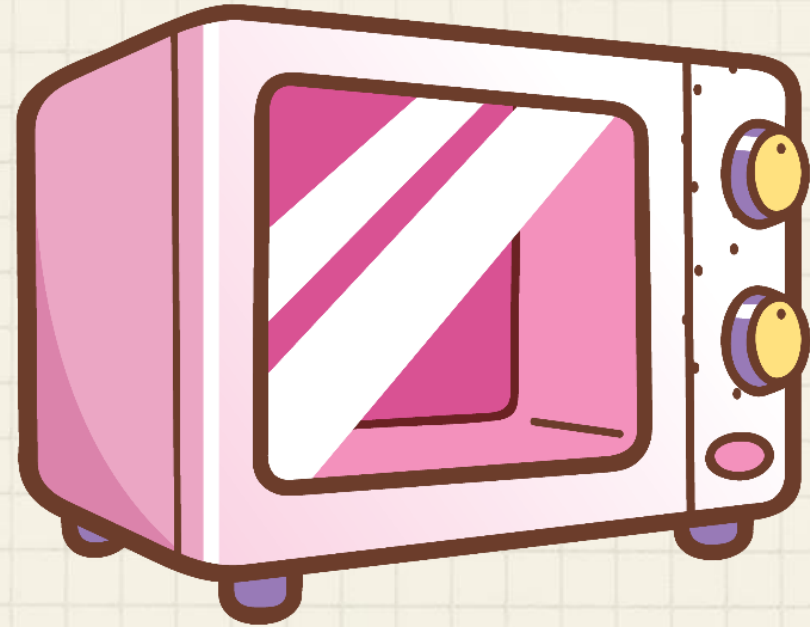


พัดลม

เครื่องใช้ไฟฟ้า

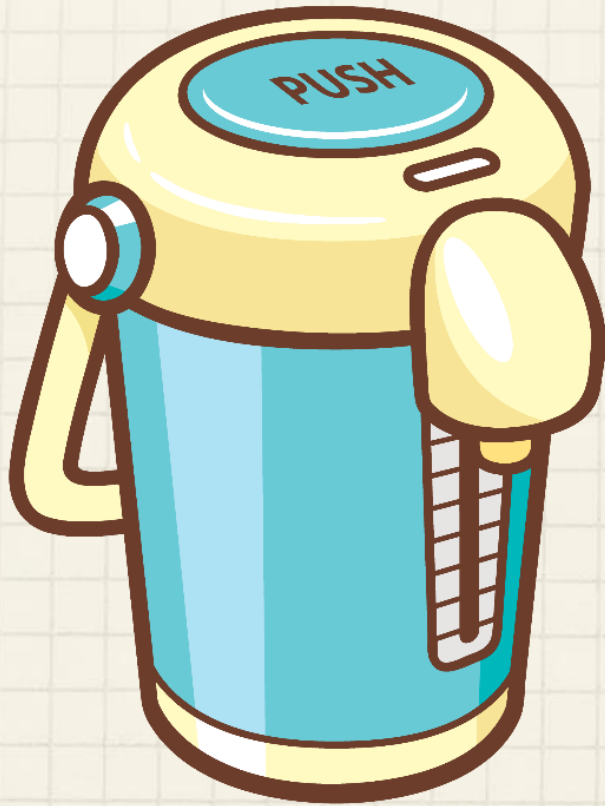


เครื่องเสียง



เตาไมโครเวฟ

เครื่องใช้ไฟฟ้า

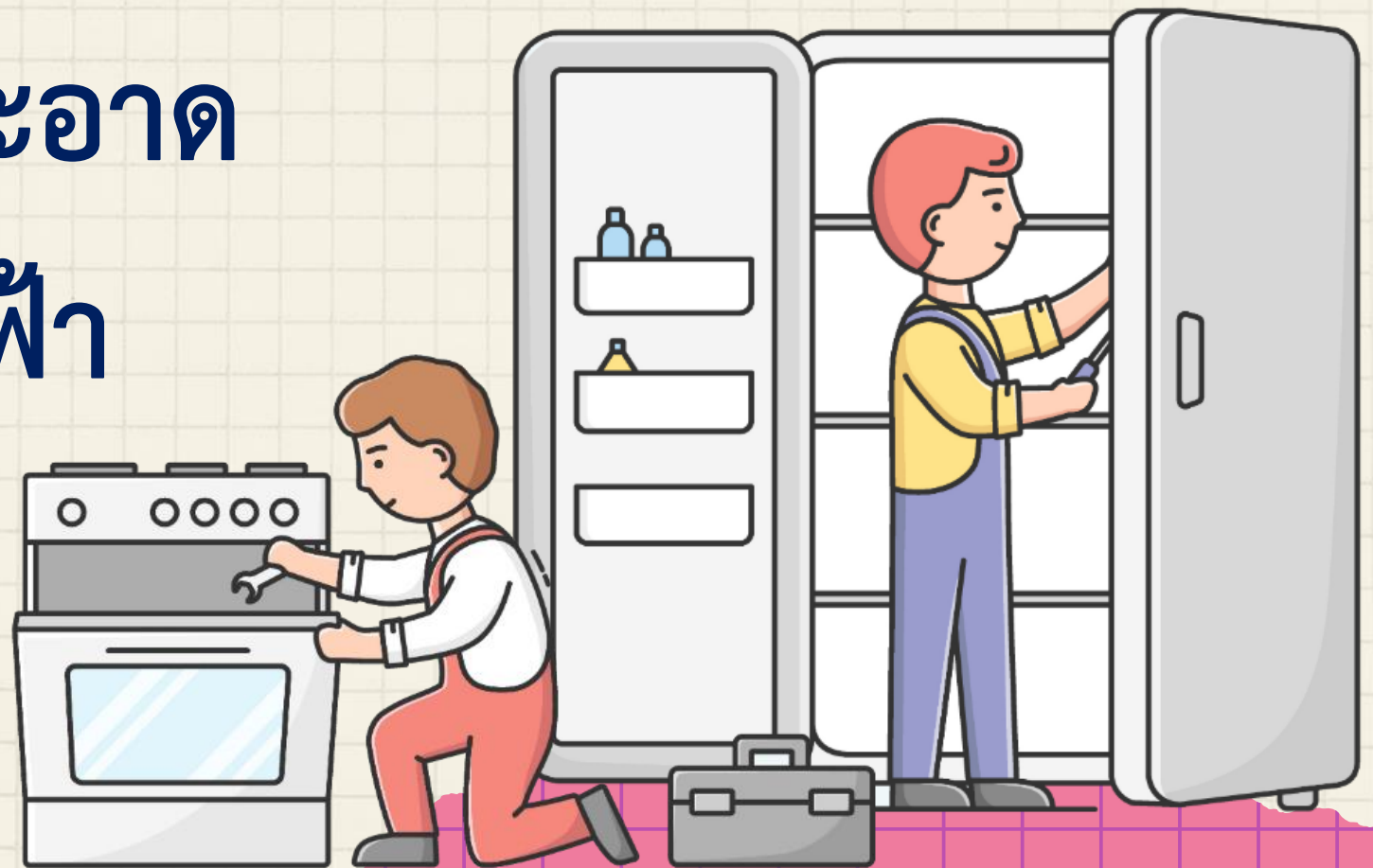


กระติกน้ำร้อนไฟฟ้า



เตารีด

วิธีการดูแลรักษา
และทำความสะอาด
เครื่องใช้ไฟฟ้า



โทรทัศน์



การดูแลรักษา

- ห่างผนังอย่างน้อย ๑๐ เซนติเมตร
- ไม่ควรปรับจอภาพให้สว่างมากเกินไป
- เมื่อเลิกใช้งานควรถอดปลั๊กทุกครั้ง

การทำความสะอาด

- ใช้ผ้าชุบน้ำอุ่นบิดหมาด ๆ เช็ด

ตู้เย็น



การดูแลรักษา

- ไม่ควรเปิด-ปิดตู้เย็นบ่อย
- ไม่ควรใส่ของในตู้เย็นจนแน่น
เพราะจะทำให้ความเย็นหมุนเวียน
ไม่สะดวก
- หมั่นละลายน้ำแข็ง
- ตั้งอุณหภูมิภายในตู้เย็น
ให้เหมาะสมตามคู่มือ

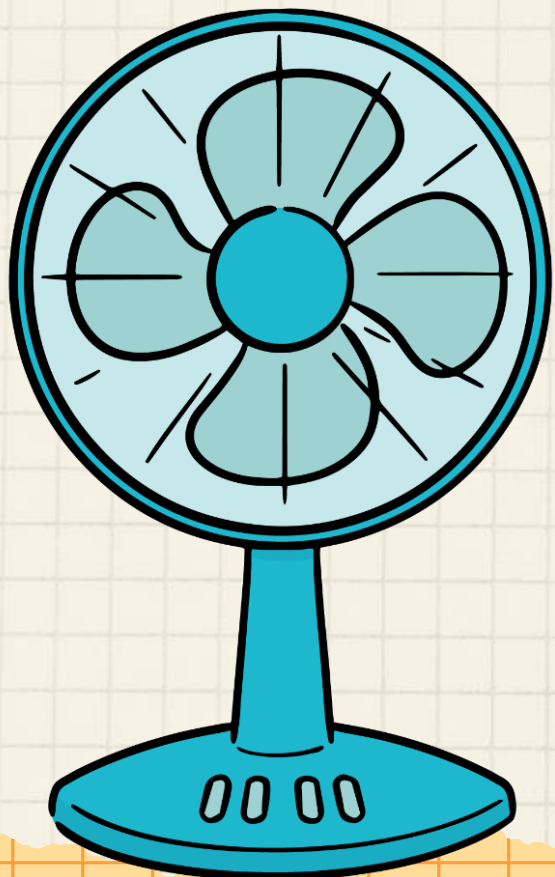
ตู้เย็น



การทำความสะดวก

- ใช้ผ้าชุบน้ำบิดหมาด ๆ เช็ดภายนอกตู้เย็น
- ภายในใช้ผ้าชุบน้ำยาทำความสะอาด บิดหมาด ๆ เช็ด

พัดลม



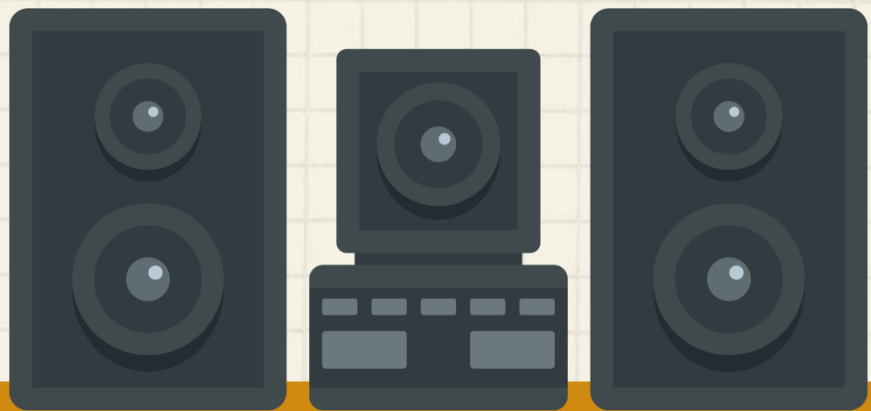
การดูแลรักษา

- อย่าเสียบปลั๊กทิ้งไว้
- ควรวางพัดลมให้ห่างจากผนังห้อง
ประมาณ ๑๐-๑๒ นิ้ว

การทำความสะดวก

- ถอดใบพัด และตะแกรงครอบ
ใบพัดไปล้าง

เครื่องเสียง



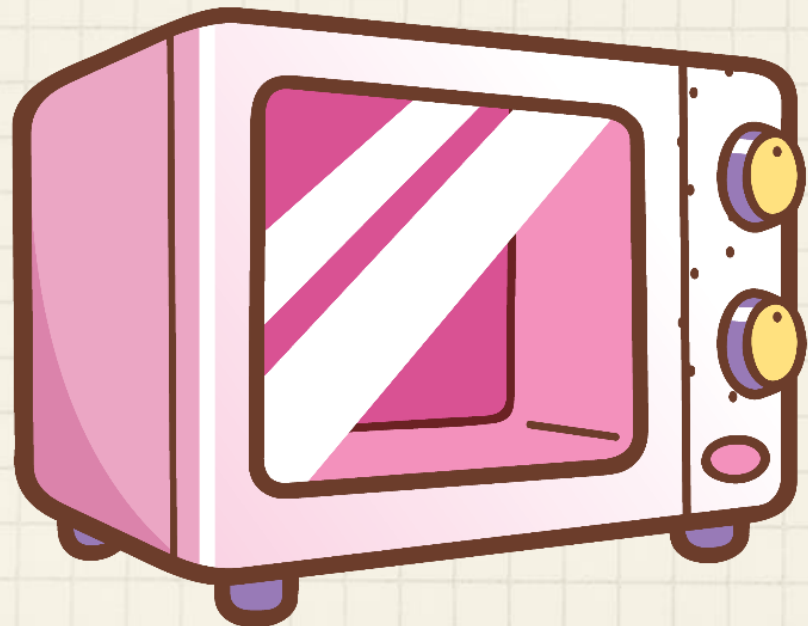
การดูแลรักษา

- ไม่ควรใช้ของแหลมหรือของมีคม
จัดแงะเครื่องเสียง ในกรณีที่
แถบบันทึกเสียงติด

การทำความสะดวก

- ภายนอกใช้ไม้กวาดขนไก่ปิดฝุ่น
- ภายในควรใช้น้ำยาล้างหัวเทป
เดือนละ ๑ ครั้ง

ไมโครเวฟ



การดูแลรักษา

- ตั้งอุณหภูมิในการอุ่นอาหารให้เหมาะสมตามคู่มือ

การทำความสะอาด

- ใช้ผ้าชุบน้ำผสมน้ำยาล้างจานบิดหมาด ๆ เช็ด

กระติกน้ำร้อนไฟฟ้า



การดูแลรักษา

- ห้ามเสียบปลั๊กทิ้งไว้
- ไม่ควรวางกระติกน้ำร้อนไฟฟ้า
ใกล้บริเวณที่มีน้ำ

การทำความสะอาด

- ภายนอกใช้ผ้าชุบน้ำผสมน้ำยาล้างจาน
บิดหมาด ๆ เช็ด
- ภายในถ้ามีตะกอนควรเทน้ำออกให้หมด

เตารีด



การดูแลรักษา

- เตารีดต้องแห้งอยู่เสมอ
- ควรทาน้ำมันหล่อลื่นหรือเทียนไข

การทำความสะอาด

- ถอดปลั๊กแล้วใช้ผ้าแห้งเช็ดทั่วเตารีด
- ถ้าเตารีดมีรอยไหม้ ให้ถูเตารีด
กลับไปกลับมา บนใบตองด้านที่มีนวล

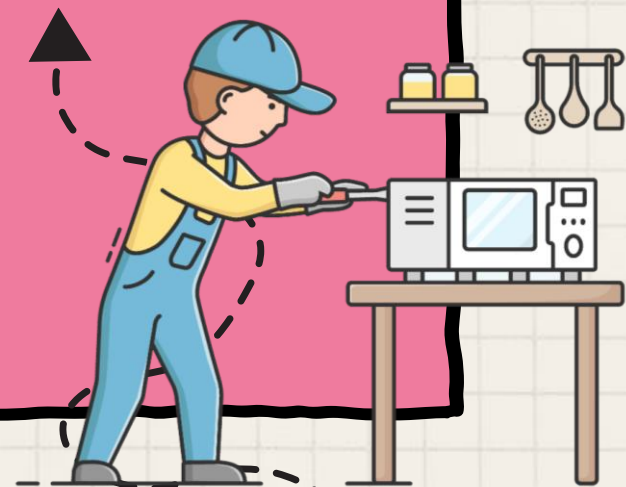
กิจกรรม...

ดูให้ดี มีสาระ

นักเรียนชมการสาธิต

การทำความสะดวก

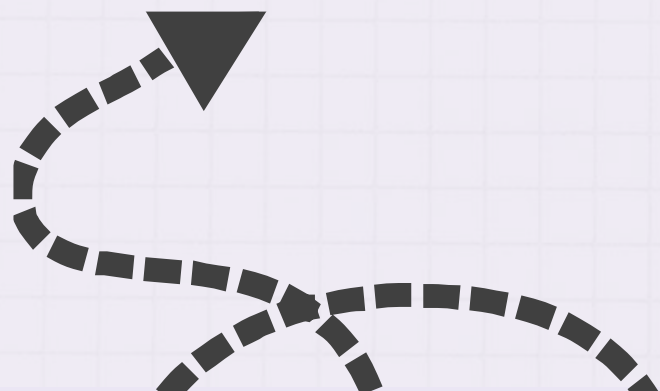
เครื่องใช้ไฟฟ้า





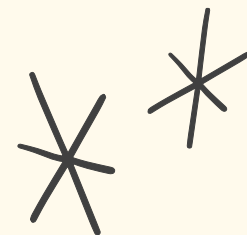
บทบาทนักเรียน

๑. นักเรียนแบ่งกลุ่ม ๆ ละ ๔-๖ คน
๒. นักเรียนทำใบงานที่ ๓
การดูแลรักษาและทำความสะอาดเครื่องใช้ไฟฟ้า



บทบาทครูปลายทาง

๑. ครูให้นักเรียนแบ่งกลุ่มและแจกใบงานที่ ๓ การดูแลรักษาและทำความสะอาดเครื่องใช้ไฟฟ้า
๒. ครูช่วยควบคุมดูแลนักเรียน



คำชี้แจง : ให้นักเรียนเขียนวิธีการดูแลรักษาและทำความสะอาดเครื่องใช้ไฟฟ้า

วิธีการดูแลรักษา

.....

.....

.....

.....

.....

.....

.....

.....

.....

.....

.....

.....

.....

.....

.....

.....

.....

.....

.....

.....

.....

.....

กลุ่มที่.....

สมาชิกในกลุ่ม

- ๑.....
- ๒.....
- ๓.....
- ๔.....
- ๕.....

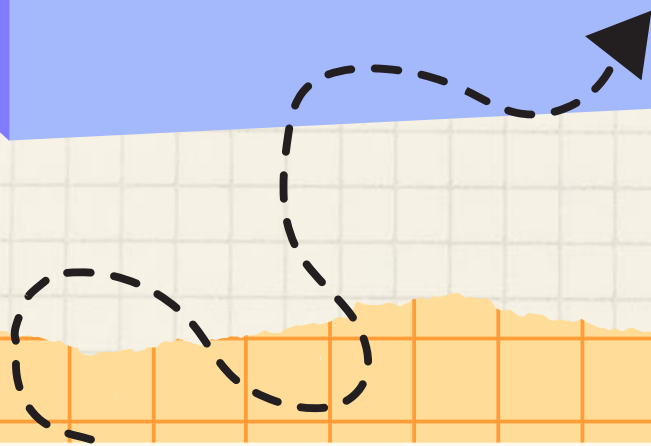
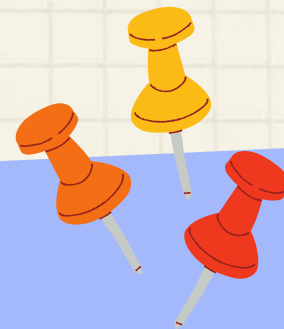
กิจกรรม

ใบงานที่ ๓ เรื่อง การดูแลรักษา
และทำความสะอาดเครื่องใช้ไฟฟ้า

คำชี้แจง : ให้นักเรียนแต่ละกลุ่ม
เลือกเครื่องใช้ไฟฟ้ามากลุ่มละ
๑ ชนิด และเขียนวิธีการดูแลรักษา
การทำความสะอาด ของ
เครื่องใช้ไฟฟ้าชนิดนั้น

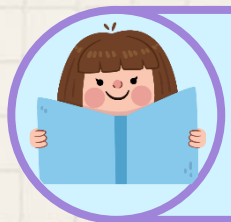


สรุปบทเรียน



เครื่องใช้ไฟฟ้า แต่ละชนิดจะต้องดูแลและทำ
ความสะอาดอย่างถูกวิธี จะช่วยยืดอายุการใช้งาน
ของเครื่องใช้ไฟฟ้าได้ และมีเครื่องใช้ไฟฟ้า
ที่สะอาด สวยงาม น่าใช้





บทเรียนครั้งต่อไป



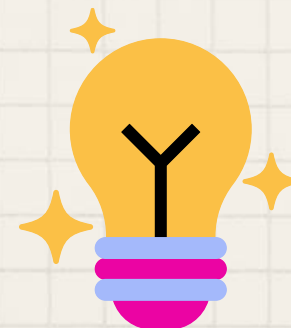
มารยาทในการทำงาน

กับสมาชิกในครอบครัวและผู้อื่น





สิ่งที่ต้องเตรียม



๑. ใบงานที่ ๔ มารยาทในการทำงาน
กับสมาชิกในครอบครัวและผู้อื่น
๒. กระดาษชาร์ต ปากกาเคมีสีต่าง ๆ และสีไม้
๓. แบบประเมินตนเอง