

รายวิชา ภาษาไทย

รหัสวิชา ท๑๕๑๐๑ ชั้นประถมศึกษาปีที่ ๕

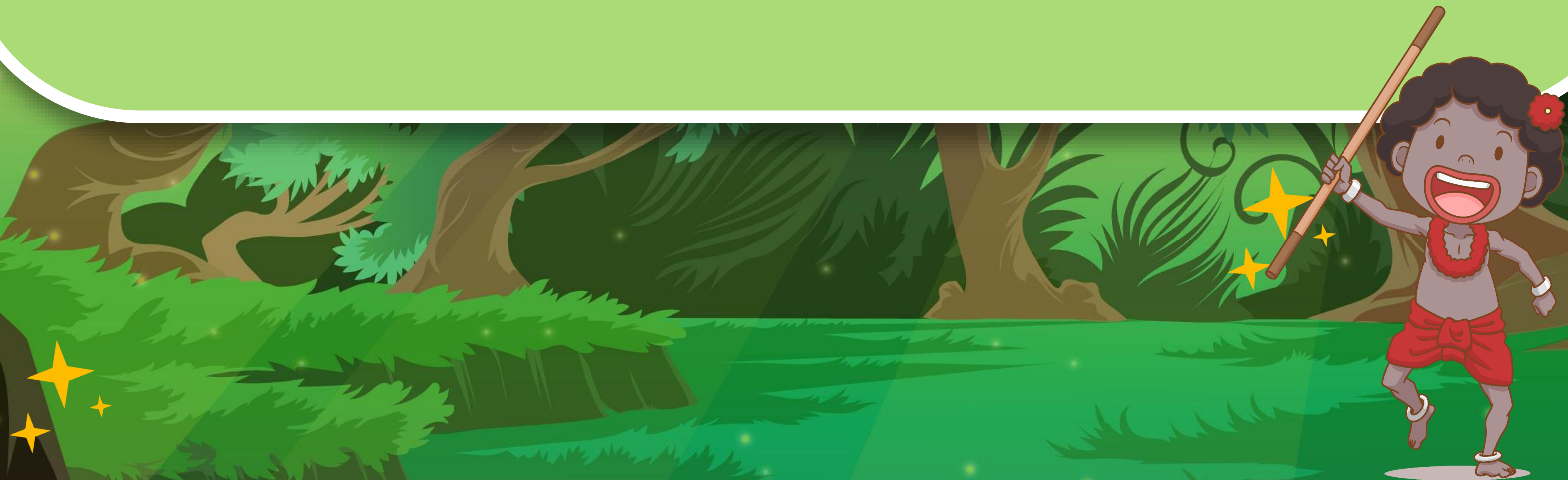
การถอดคำประพันธ์จาก
เรื่อง สังข์ทอง ตอน กำเนิดพระสังข์ (๑)

ครูผู้สอน ครูคณิตา หนูนอนันต์



การถอดคำประพันธ์จาก

เรื่อง สังข์ทอง ตอน กำเนิดพระสังข์ (๑)



กิจกรรม

“ถอดคำ ถอดความ”





เทวดาผู้ชาย

เปลี่ยนสภาพจากกำเนิด
หนึ่งไปเป็นอีกกำเนิดหนึ่ง

“เทพบุตรจุติมาบังเกิด

กำเนิดผิดพันคนทั้งหลาย บุญที่ได้กระทำไว้มากยิ่ง

บุญญาธิการนั้นมากมาย

จะล้าเลิศเพริศพรายเมื่อปลายมือ”

ดียิ่ง ประเสริฐ

งามระยับ





คำถามกระตุ้นความคิด

การรู้ความหมายของคำศัพท์

ช่วยในการอ่านบทร้อยกรองอย่างไร





คำถามกระตุ้นความคิด

ทำไมเราต้องถอดคำประพันธ์

จากบทร้อยกรอง





จุดประสงค์การเรียนรู้

๑. บอกหลักการถอดคำประพันธ์ได้
๒. ถอดคำประพันธ์จากเรื่อง สั้นๆ ท่อง
ท่อง กำเนิดพระสังข์ได้
๓. มีมารยาทในการอ่าน





กิจกรรมการเรียนรู้

๑. สรุปหลักการถอดคำประพันธ์
๒. ฝึกถอดคำประพันธ์เรื่อง สังข์ทอง
ตอน กำเนิดพระสังข์





หลักการถอดคำประพันธ์

ศึกษาเนื้อหาโดยรวม
เพื่อพิจารณาว่า
เรื่องที่อ่านนั้น
กล่าวถึงอะไร

ไม่เพิ่มความใหม่ให้เกิน
จากคำประพันธ์ และ
ไม่ให้ความเต็มหายไป

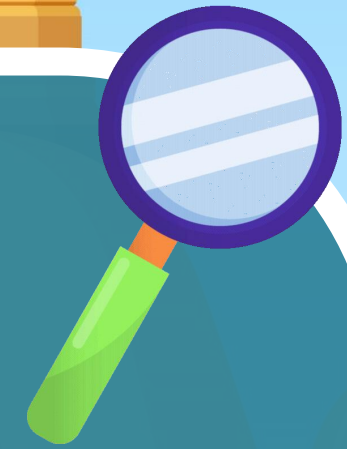
ถอดความที่ละบรรทัด/
หรือวรรค

เมื่อถอดความเสร็จแล้ว
อ่านตรวจทาน ปรับปรุง
สำนวนภาษาให้สละสลวย

ถ้าบทประพันธ์ใช้คำสรรพนาม
บุรุษที่ ๑, ๒ และ ๓ ให้คงใช้
สรรพนามตามเดิม

ถอดคำประพันธ์

เรื่อง สังข์ทอง ตอน กำเนิดพระสังข์



ถอดคำประพันธ์

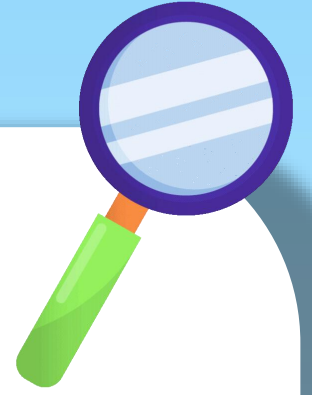


ครั้งหนึ่งนานมาแล้ว มีพระราชอาองค์หนึ่ง นามว่าท้าวยศวิมล
ครองเมืองยศวิมล มีมเหสีชื่อนางจันท์เทวี มีพระสนมชื่อนาง
จันทา นางจันทาอิจฉานางจันท์เทวีที่เป็นมเหสี
จึงหาทางกลั่นแกล้ง เมื่อนางจันท์เทวีทรงครรภ์และประสูติ
พระโอรสออกมาเป็นหอยสังข์ นางจันทาจึงยุให้ไพร่ทำนายว่า
พระโอรสในหอยสังข์จะทำให้บ้านเมืองวิบัติล่มจม

ถอดคำประพันธ์

ท้าวยศวิมลจึงจำใจขับไล่นางจันท์เทวีพร้อมลูกน้อย
หอยสังข์ออกจากเมืองตามคำเพ็ดทูลของโหรและคำยุยง
ของนางจันทา ทั้งที่ยังรักและอาลัยนาง เหตุการณ์นี้
สร้างความสะเทือนใจให้นางจันท์เทวีเป็นอย่างมากยิ่ง
ดังเนื้อความตอนหนึ่งว่า

ถอดคำประพันธ์



ว่าพลาญยกเอาลูกน้อย
ร้องทูลพระองค์ทรงสกล
ดูรูปจำร่างเสียยิ่งแล้ว
จะไม่คืนคงอย่าสงกา

น้ำเนตรหยดย้อยตั้งฝอยฝน
น้องคนมีกรรมจะขอลา
พระแก้วจะไม่ได้เห็นหน้า
มิได้รอนฝ่าพระบาทไป

ถอดคำประพันธ์



สิ่งใดเมียได้พลาดพลั้ง
เมียขอสมาอาภัย
ให้พ่ออยู่ยืนได้หมื่นปี
ไม่เยียมมานทองดูน้องเลย

แต่หลังให้ขัดอัชฌาสัย
อย่าได้เป็นเวราเลย
โรคาอย่ามีพ่อคุณเอ๋ย
ทำเฉยเสียได้ไม่นำพา

ถอดคำประพันธ์



นั่งได้ให้เขามาสั่งเสีย
ว่าแล้วนางแก้วบังคมลา
คอยอยู่เถิดเจ้านางสาวศรี
ข้าได้เรียกขานวานใช้

ตัดเมียเสียได้ไม่ดูหน้า
สาวใช้ซ่ายขวาก็ตามไป
บุญน้อยแล้วมิอยู่ด้วยได้
อภัยอย่าได้เป็นกรรมกัน

ถอดคำประพันธ์



ว่าพลาจนางอุมลุกยา
เดินตรงโตกามาพลัน

จันทาพยักหน้านางสาวสรรค์
ก้านัลจันทากัพาไป

ถอดคำประพันธ์



บัดนั้น

รับเอาโฉมงามทรามวัย

กินเหล้าเมาไปงโง่งแงง

เชิญแม่มาไปให้พันวัง

เสนาที่ร่วมอัชฌาสัย

สาวใช้ขึ้นไปยังในวัง

ไม่เกรงไม่ขวยด้วยโอหัง

รับสั่งจะช้ำอยู่ว่าไร

ถอดคำประพันธ์



ทำให้คนยากลำบากด้วย
ที่มีปัญญาดีกว่าไป
ว่าพลาางเซียนางลงนาวา
ทางสิบห้าวันกันดาร

คราวยรวยหาที่รู้จักไม่
นี้พูดอะไรไม่ต้องการ
มิช้าบ้ายบากจากสถาน
พ้นบ้านไกลที่ไม่มีคน

ถอดคำประพันธ์



ครั้นถึงจึงส่งนางเทวี
เสนาที่ไต่กินสินบน
จะฆ่าเทวีก็ได้
ไหนไหนไม่พ้นเป็นคนตาย

ดูน่าปราณีระเหระหน
ขัดสนด้วยคนเขามากมาย
มารยาว่าไปตั้งใจหมาย
จะลองดาบกรายเล่มนี้ดู

ถอดคำประพันธ์



เพื่อนกันช่วยจุดจุดไว้
ตามกรรมตามเวรนางโคมตรู
ไม่คิดถึงตัวกลัวกรรม
ถึงชั่วดีเล่าเจ้าเป็นนาย

ผิดไปไม่ได้อย่าจู้จู้
จู้จู้จะพากันวุ่นวาย
เวรามาทำเองง่ายง่าย
จะทำผิดคิดร้ายก็ไม่ดี

ถอดคำประพันธ์



กลับไปบ้านเราจะดีกว่า
ที่ใจเมตตาปราณี
แล้วออกนาคลาไคล
ฝ้ายว่าเสนีที่เป็นพาล

ว่าพลาทางลานางโฉมศรี
บ้างข้าวของมีก็ให้ทาน
ดูไปใจหายน่าสงสาร
งุ่นง่านไม่ไหวไม่ลาใคร

ถอดคำประพันธ์



เมื่อนั้น
ขึ้นมาจากท่าชลาลัย
เดินพลางทางอุ้มลูกพลาง
บุกป่าฝ่าไพรแม่ไม่เคย

มเหสีโศกาอยู่ป่าใหญ่
ไม่รู้ที่จะไปแห่งใดเลย
เห็นทุกข์แม่บ้างพ่อสังข์เอ๋ย
เพราะกรรมทราวมเชยเจ้าเกิดมา

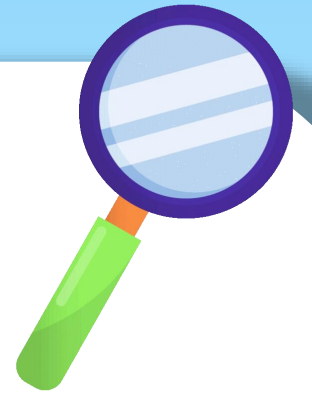
ถอดคำประพันธ์



เป็นคนหรือจะได้อมาเป็นเพื่อน
ทั้งนี้เพราะอีจันทา
ทั้งอีสาวศรีมันร่วมใจ
ทั้งอายเสนาจะฆ่าฟัน

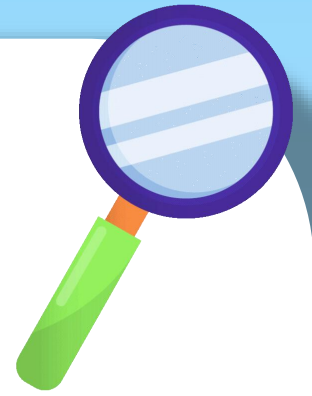
มีเหมือนไม่มีโอรสา
กับอายโหรามันรู้กัน
มันเร่งรัดให้แม่ผายผัน
อัศจรรย์ใจแม่นี้แน่แล้ว

ถอดคำประพันธ์



พระร่วมห้องของน้องยังอาลัย เหตุไรไม่เกรงทูลกระหม่อมแก้ว
พ่อหลงกลมนตร์มันแน่แล้ว เดินพลาขนางแก้วก็ไต่ก็
เสียงเสื่อแรดช่างกว้างทราย ใจหายอกสั้นขวัญหนี
เส็ดลอดกอดลูกเข้าไต่ก็ เทวีอุ้มสังข์ดำเนินไป

ถอดคำประพันธ์



เดินมา

แลเห็นบ้านป่าพนาลัย

พบสองเต่าปลุกถ้ำงา

ฝ่ายว่าสองราดูหน้ากัน

สุริยาร้อนแรงแสงใส

โถมยงดีใจเข้าไปปล้น

นางนั่งวันทาخمี่ขม้น

ยายถามตานั่นทันใด

ถอดคำประพันธ์



ตานี้ดีร้ายจะไม่ตรง
นัดแนะกันมาหรือว่าไร
น้อยหรือนั้นรูปร่างอย่างकिनนร
ฝ่ายตาโกรธยายเอาไม้รัน

มันคงกุศิดหาผิดไม่
ตาเอาใจออกนอกกัน
ยายค้อนตาผิวจนตัวสั้น
มึงเห็นสำคัญด้วยอันใด

ถอดคำประพันธ์



ครวญลูกครวญหลานก็ไม่ว่า
มาแต่ตำบลดอนใด
นางเล่าแต่ต้นจนปลาย
จัดเหี่ยวเรือนให้มิได้ช้า

มันบ้ำอย่าถือแม่ช้าไหว
บอกให้แจ้งใจยายตา
ตายายพาไปยังเคหา
ด้วยความเมตตาปรานี

ถอดคำประพันธ์

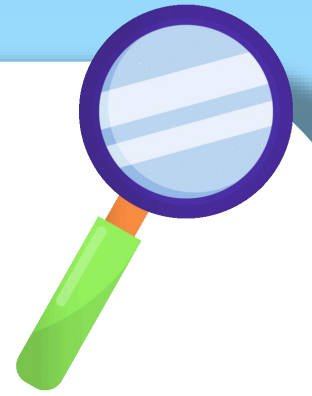


เมื่อนั้น

อยู่ด้วยยายตาได้ห้าปี
ครั้นคำตักน้ำตำข้าว
เก็บผักเหี่ยวหักพื้่นมา

โฉมจันท์กัลยामารศรี
ยากแค้นแสนทวิทุกเวลา
ครั้นรุ่งเช้าเจ้าเข้าป่า
กัลยาค้าขายได้เลี้ยงตัว

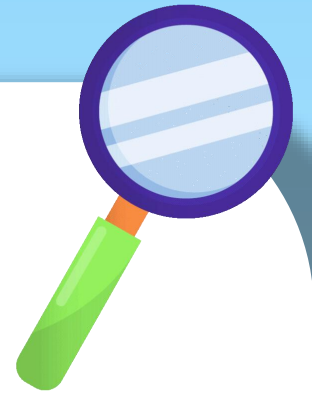
ถอดคำประพันธ์



อุ้มเอาลูกน้อยหยอหยงสังข์
เลี้ยงไว้ว่าจะได้เป็นเพื่อนตัว
เนื้อเย็นเป็นคนนะลูกแก้ว
กำตัดจะภิรมย์ชมเชย

สุดกำลังแม่แล้วพ่อทูนหัว
ทูนหัวไม่ช่วยแม่ด้วยเลย
ห้าหกขวบแล้วนะลูกเอ๋ย
ลูกเอ๋ยจะเบาทุเลาแรง

ถอดคำประพันธ์



นางมิได้เอนองค์ลงนิตรา
วางลูกลงไว้ไปจัดแจง
เอาข้าวออกตากแล้วฝากยาย
เที่ยวเก็บผักหญ้าเป็นอาจณ

สุริยารุ่งรางสว่างแสง
ลากแผงออกวางที่กลางดิน
จับหาบผันผายเข้าไพรสิทธิ์
โฉมฉินซอนชนต้นมา

ถอดคำประพันธ์



มาจะกล่าวบทไป
สังสารนางจันท์ก็ลยา
เทพบุตรจุมติมาบังเกิด
บุญญาธิการนั้นมากมาย

เทพไทสิงสู่อยู่พฤกษา
เจ้ามาเหนื่อยยากลำบากกาย
กำเนิดผิดพันคนทั้งหลาย
จะล่าเลิศเพริศพรายเมื่อปลายมือ

ถอดคำประพันธ์



ถึงจะตกน้ำก็ไม่ไหล
จะได้ผ่านบ้านเมืองเลื่องลือ
คู่สร้างกับนางรจนา
นั่งไว้จะยากลำบากนาน

ตกในกองกษัตริ์ไม่สูญชื่อ
อิงอ้อดินฟ้าบาดาล
มารดาจะสุขเกษมศานต์
กุมารช่อนตนจะคลใจ

ถอดคำประพันธ์



จิงบันดาลให้เป็นไก่อปา
ชั้นก่อร่องตีกันมีไป

กินข้าวมารดาหาข้าวไม่
คู้ยเขี่ยข้าวให้กระจายดิน

ถอดคำประพันธ์



เมื่อนั้น

พระแม่ไปป่าเป็นอาจิน

จะใคร่ออกช่วยพระแม่เจ้า

เหนื่อยยากลำบากกายา

พระสังข์ซ่อนอยู่ก็รู้สิ้น

ในจิตคิดถวิลทุกเวลา

ส่งสารผ่านเกล้าเป็นนกหนา

กลับมาจนคำแล้วรำไร

ถอดคำประพันธ์



ไม่ว่าลูกน้อยเป็นหอยบุ
พระคุณล้าลบบภาพไตร
ไก่อปาพาฝูงมากินข้าว
คู้ยเขี่ยเรียรายทั้งดินดาน

อุ่มชูชมชิดพิสมัย
จะออกให้เห็นตัวก็กลัวการ
ของพระแม่เจ้าอยู่ฉาวฉาน
พระมารดาเห็นจะรำไร

ถอดคำประพันธ์



เยี่ยมตลอดสอดดูทั้งซ้ายขวา จะเห็นใครไปมากก็หาไม่
ออกจากสังข์ปล้นทันใด ฉวยจับไม่ได้ไล่ตี
กอบเก็บข้าวหกที่ตกดิน ผันผินลอบลับขยับหนี
เหลียวดูผู้คนชนนี้ จะหนีเข้าสังข์กำบังตน

ถอดคำประพันธ์



หญิงข้าวหาปลาไว้ทำแม่
ช่วยขับไล่ป่าประสาจน

ดูแลจัดแจงทุกแห่งหน
ศาละวนเล่นพลางไม่ห่างดู

คำชี้แจงบทบาทครูปลายทาง

๑. แจกใบงานที่ ๒

เรื่อง การถอดคำประพันธ์จากเรื่อง
สังข์ทอง ตอน กำเนิดพระสังข์ (๑)

๒. สังเกตการทำงานของนักเรียน
และให้คำแนะนำในการทำงาน

๓. ตรวจสอบและประเมินใบงานที่ ๒

คำชี้แจงกิจกรรมนักเรียน

๑. นักเรียนทำใบงานที่ ๒

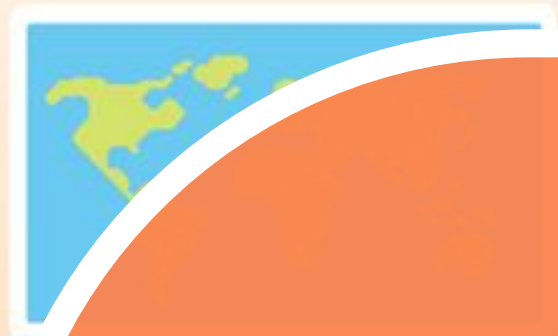
เรื่อง การถอดคำประพันธ์จากเรื่อง
สังข์ทอง ตอน กำเนิดพระสังข์ (๑)

๒. เมื่อทำเสร็จให้ส่งที่ครูประจำวิชา



กิจกรรม

พัฒนาทักษะ



คำชี้แจง ให้นักเรียนเลือกบทร้อยกรอง
จากเรื่อง สังข์ทอง ตอน กำเนิดพระสังข์
มาใส่ให้ตรงกับภาพเหตุการณ์ที่กำหนดให้





เทพที่อยู่ในป่าสงสารนางจันท์เทวีที่ต้องมา
เหนื่อยยากลำบาก เพราะพระสังข์คือ
ผู้มีบุญมาเกิด และมีคู่คือนางรจนา ถ้าหาก
ปล่อยให้เป็นอย่างนี้ต่อไปคงจะลำบากไป
อีกนาน จึงให้ไก่ป่ามากินข้าวของนางจันท์
เทวีที่ตากไว้จนข้าวตกกระจายกลางลานดิน





.....

.....

.....

.....

.....

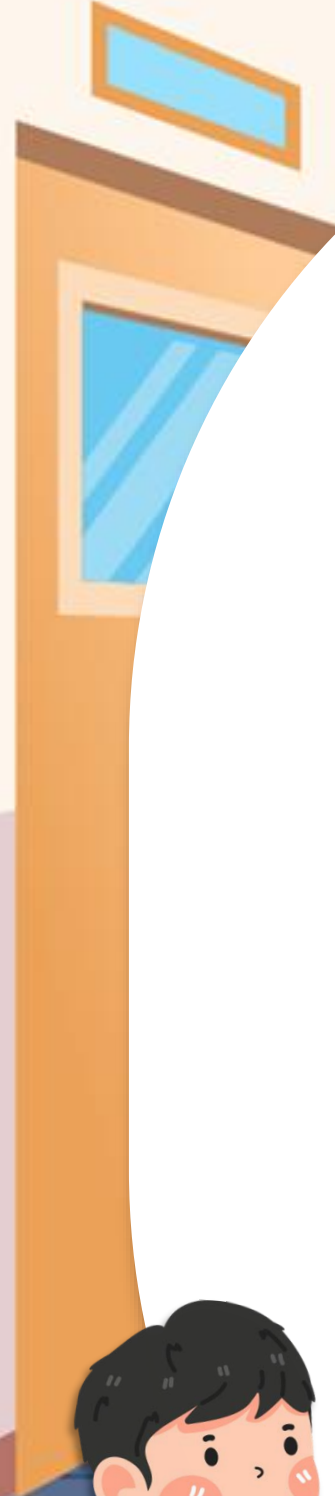
.....

.....



พระสังข์ที่ซ่อนอยู่ในหอยสังข์นั้นรับรู้
ทุกสิ่งเห็นแม่ไปเข้าป่าก็คิดถึงเฝ้ารอแม่
กลับมา อยากจะออกไปช่วยแม่ เพราะเห็น
แม่เหนื่อยกว่าจะกลับก็มีดคำ แม้ว่าลูกจะ
เกิดเป็นหอยก็รักและเลี้ยงดูอย่างดี แต่จะ
ออกไปก็กลัวมีคนเห็น แต่เมื่อพระสังข์เห็น
ว่ามีไก่ป่ามาจิกกินข้าวที่ตากไว้ จึงมองซ้าย
มองขวาเมื่อไม่เห็นคนจึงออกจากหอยสังข์
และไล่ตีไก่ที่มาจิกกินข้าวของแม่ตน





.....

.....

.....

.....

.....

.....

.....

ตรวจสอบ

ความถูกต้อง





เทพที่อยู่ในป่าสงสารนางจันท์เทวีที่ต้อง
มาเหนื่อยยากลำบาก เพราะพระสังข์คือ
ผู้มีบุญมาเกิด และมีคู่คือนางรจนา ถ้าหาก
ปล่อยให้เป็นอย่างนี้ต่อไปคงจะลำบากไปอีก
นาน จึงให้ไก่ป่ามากินข้าวของนางจันท์เทวี
ที่ตากไว้จนข้าวตกกระจายกลางลานดิน



มาจะกล่าวบทไป

สงสารนางจันท์กัลยา

เทพบุตรจุมติมาบังเกิด

บุญญาธิการนั้นมากมาย

ถึงจะตกน้ำก็ไม่ไหล

จะได้ผ่านบ้านเมืองเลื่องลือ

คู่สร้างกับนางรจนา

นั่งไว้จะยากลำบากนาน

จึงบันดาลให้เป็นไก่อ่า

ชั้นก่อร่องตีกันมีไป

เทพไทสิงสู่อยู่พฤกษา

เจ้ามาเหนื่อยยากลำบากกาย

กำเนียดผิดพันคนทั้งหลาย

จะล่าเลิศเพริศพรายเมื่อปลายมือ

ตกในกองกษัตริย์ไม่สูญชื่อ

อิงอ้อดินฟ้าบาดาล

มารดาจะสุขเกษมศานต์

กุมารซ่อนตนจะดลใจ

กินข้าวมารดาหาซ้ำไม่

คู้ยเขี่ยข้าวให้กระจายดิน





พระสังข์ที่ซ่อนอยู่ในหอยสังข์นั้นรับรู้
ทุกสิ่งเห็นแม่ไปเข้าป่าก็คิดถึงเฝ้ารอแม่
กลับมา อยากจะออกไปช่วยแม่ เพราะเห็น
แม่เหนื่อยกว่าจะกลับก็มีดคำ แม้ว่าลูกจะ
เกิดเป็นหอยก็รักและเลี้ยงดูอย่างดี แต่จะ
ออกไปก็กลัวมีคนเห็น แต่เมื่อพระสังข์เห็น
ว่ามีไก่ป่ามาจิกกินข้าวที่ตากไว้ จึงมองซ้าย
มองขวาเมื่อไม่เห็นคนจึงออกจากหอยสังข์
และไล่ตีไก่ที่มาจิกกินข้าวของแม่ตน



เมื่อนั้น

พระแม่ไปป่าเป็นอาจิน
จะใคร่ออกช่วยพระแม่เจ้า
เหนื่อยยากลำบากกายา
ไม่ว่าลูกน้อยเป็นหอยปู
พระคุณล้าลบบภาพไตร
ไก่อป่าพาฝูงมากินข้าว
คู้ยเขี่ยเรียรายทั้งดินดาน
เยียมลอดสอดดูทั้งซ้ายขวา
ออกจากสังข์ปล้นทันใด

พระสังข์ซ่อนอยู่ก็รู้สิ้น
ในจิตคิดถวิลทุกเวลา
สงสารผ่านเกล้าเป็นหนักหนา
กลับมาจนค้ำแล้วรำไร
อุ้มชูชมชิดพิสมัย
จะออกให้เห็นตัวก็กลัวการ
ของพระแม่เจ้าอยู่ฉาวฉาน
พระมารดาเห็นจะรำไร
จะเห็นใครไปมาก็หาไม่
ฉวยจับไม่ได้ไล่ตี





คำถามสรุปบทเรียน

การถอดคำประพันธ์จากบทร้อยกรอง
มีประโยชน์อย่างไรบ้าง





บทเรียนครั้งต่อไป

เรื่อง

การถอดคำประพันธ์จาก

เรื่อง สังข์ทอง ตอน กำเนิดพระสังข์ (๒)





สิ่งที่ต้องเตรียม

๑. **ใบความรู้ที่ ๒** เรื่อง หลักการถอดคำประพันธ์
๒. **ใบงานที่ ๓** เรื่อง การถอดคำประพันธ์
จากเรื่อง สังข์ทอง ตอน กำเนิดพระสังข์ (๒)

สามารถดาวน์โหลดได้ที่ www.dltv.ac.th

