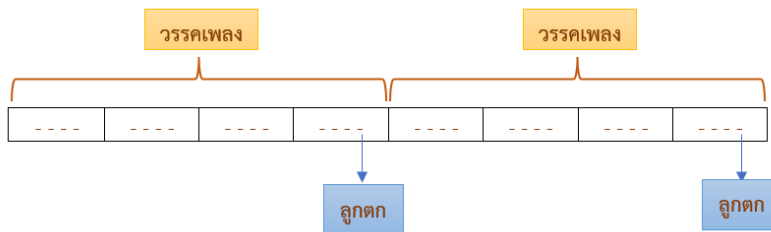


## ใบความรู้ เรื่อง การสร้างสรรค์ทำนองเพลงเบื้องต้น

หน่วยการเรียนรู้ที่ ๓ เรื่อง การสร้างสรรค์ดนตรีและการเปรียบเทียบงานดนตรี  
แผนการจัดการเรียนรู้ที่ ๒ เรื่อง การเลือกใช้อุปกรณ์ประกอบดนตรีในการสร้างสรรค์ทำนองเพลง  
รายวิชา ศิลปะ (สาระดนตรี) รหัสวิชา ศ๒๓๑๐๑ ภาคเรียนที่ ๑ ชั้นมัธยมศึกษาปีที่ ๓

ความรู้เกี่ยวกับหลักและแนวทางการสร้างสรรค์ทำนองเพลงไทยนั้นมีความสำคัญต่อการสร้างสรรค์ทำนองเพลงไทยเป็นอย่างมาก ซึ่งในเรื่องหลักและแนวทางการสร้างสรรค์ทำนองเพลงไทยในเบื้องต้นนั้นจะต้องมีความเข้าใจ เรื่อง ลูกตกของทำนองเพลง และทางเสียง หรือกลุ่มโน้ตที่ใช้ในการสร้างสรรค์ทำนองเพลง รวมถึงความเข้าใจเกี่ยวกับจังหวะยก จังหวะตกในห้องโน้ตเพลงไทย ซึ่งช่วยให้ทำนองเพลงที่สร้างสรรค์มีความถูกต้องตามหลักการสร้างสรรค์ทำนองเพลงไทย

๑. ลูกตก หรือ เสียงตกของทำนองเพลง หมายถึง เสียงสำคัญของทำนองเพลงที่แสดงการจบของแต่ละวรรคเพลง ซึ่งลูกตกในทำนองเพลงไทยที่ถือว่ามีความสำคัญ คือ โน้ตจังหวะตกในห้องที่ ๔ และโน้ตจังหวะตกในห้องที่ ๘ ของแต่ละบรรทัด (อัศนีชัย เปลียนศรี, ๒๕๕๘)



### แนวทางการกำหนดลูกตก

แนวทางการกำหนดลูกตก เป็นแนวทางที่ช่วยให้นักเรียนสามารถกำหนดลูกตกในการสร้างสรรค์ทำนองเพลงได้ถูกต้องเหมาะสมมากยิ่งขึ้น โดยแนวทางการกำหนดลูกตกมีดังนี้

- ๑) ลูกตกสุดท้ายของเพลงจะนิยมใช้โน้ตตัวแรกของทางเสียงที่เลือกใช้ในการสร้างสรรค์ทำนองเพลงไทย
- ๒) ลูกตกตำแหน่งอื่น ๆ จะต้องเป็นโน้ตในทางเสียงที่ใช้เท่านั้น

### ๒. ทางเสียงในเพลงไทยและกลุ่มโน้ตที่ใช้ในการสร้างสรรค์ทำนองเพลง

ทางเสียง หมายถึง บันไดเสียง โดยบันไดเสียงหรือเสียงในดนตรีไทยนั้น เป็นลักษณะของการแบ่งเสียงออกเป็น ๗ ช่วงเสียง โดยในแต่ละช่วงเสียงมีความถี่เท่ากันทั้ง ๗ ช่วง แต่อย่างไรก็ดีในทางปฏิบัตินั้นมักพบว่าการหลีกเลี่ยงเสียงที่ ๔ และเสียงที่ ๗ บ้างในบางครั้ง (พิชิต ชัยเสรี, ๒๕๕๙) ถ้าเทียบกับดนตรีสากลทางเสียงในดนตรีไทยเปรียบเสมือนคีย์ หรือบันไดเสียงในดนตรีสากล (สงบ ธรรมวิหาร, ๒๕๕๕) “ทางเสียง” ในดนตรีไทยมี ๗ ทางเสียง โดยกำหนดขึ้นจากแนวคิดที่ว่า เครื่องดนตรีบางอย่างมีข้อจำกัดในการบรรเลง หมายความว่า เครื่องดนตรีชนิดหนึ่งบรรเลงสะดวกที่ระดับเสียงหนึ่ง ในขณะที่เครื่องดนตรีอีกชนิดหนึ่งบรรเลงสะดวกที่อีกระดับเสียงหนึ่ง เครื่องดนตรีที่มีข้อจำกัดดังกล่าวได้แก่เครื่องดนตรีประเภทเครื่องเป่าและเครื่องสาย “ทาง” ในความหมายนี้จึงเป็นการกำหนดขึ้นเพื่อสะดวกในการบรรเลงของเครื่องดนตรีเหล่านี้ (มานพ วิสุทธิแพทย์,

๒๕๓๓) นอกจากนี้ นักดนตรีไทยจะเลือกหรือกำหนดทางเสียงเพื่อให้ทำนองเพลงมีคุณภาพเสียงที่ไพเราะ และทำให้ได้อารมณ์เพลงอย่างที่ต้องการ (อัศนีย์ เปลี่ยนศรี, ๒๕๕๘)

ทางเสียงมีความสำคัญต่อการกำหนดกลุ่มโน้ตที่ใช้สร้างสรรค์ทำนองเพลง ซึ่งเป็นกลุ่มโน้ตที่อยู่ในทางเสียงที่เลือกใช้ แต่อาจมีโน้ตนอกทางเสียงได้บ้าง ซึ่งต้องพิจารณาความเหมาะสมในการใช้โน้ตนอกทางเสียงเป็นสำคัญ

**ตัวอย่างการสร้างสรรคทำนองเพลงโดยใช้โน้ตที่อยู่ในทางเสียง**

ทางเสียงที่เลือกใช้ คือ ทางเสียง ด ( ด ร ม x ซ ล x)

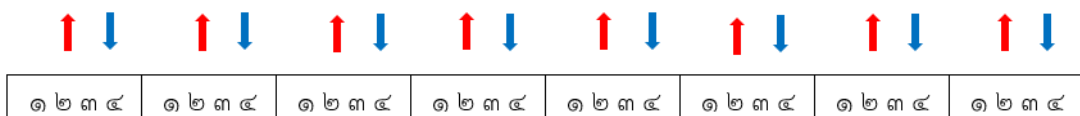
- - - ม	- ม ม ม	- ซ - ม	- ร - ด	- ม - ซ	- ล - ด	- - ม ร	ด ร - ม
- ด ร ม	- ซ - ล	- ด - ล	- ซ - ม	- ซ - ด	- ร - ม	- ซ - ม	- ร - ด

**๓. ห้องโน้ตเพลงไทยและจังหวะยก จังหวะตกในห้องโน้ตเพลงไทย**

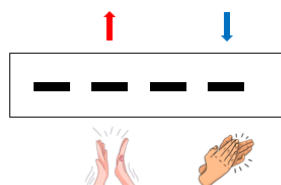
๓.๑ ห้องเพลงและบรรทัดเพลง เป็นการจัดระเบียบของโน้ตเพลงไทยโดยกำหนดให้ ๑ ห้องเพลงไทยจะมีจังหวะย่อย ๔ จังหวะ (สามารถบันทึกโน้ตได้ ๔ ตัว) และ ๑ บรรทัดโน้ตเพลงมี ๘ ห้องเพลงไทย (เจริญ กาญจนประดิษฐ์, ๒๕๕๔)

- - - -	- - - -	- - - -	- - - -	- - - -	- - - -	- - - -	- - - -
---------	---------	---------	---------	---------	---------	---------	---------

๓.๒ จังหวะยกและจังหวะตก เป็นส่วนย่อยของจังหวะในห้องเพลงไทย โดยใน ๑ ห้องเพลงไทยสามารถแบ่งย่อยได้ ๔ จังหวะ โดยกำหนดจังหวะย่อยที่ ๒ เป็นจังหวะยก ( ↑ ) และกำหนดจังหวะย่อยที่ ๔ เป็นจังหวะตก ( ↓ ) ของทำนองเพลง (ชยุดิ ทักษณวงศ์วราร, ธนรัฐ อยู่สุขเจริญ, ม.ป.ป.)

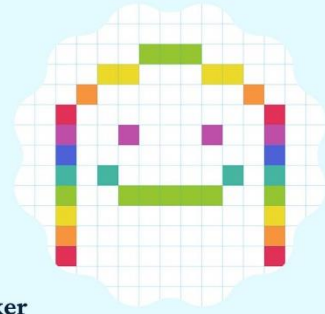


การตบมือจะช่วยให้เห็นจังหวะยกและจังหวะตกมากขึ้น โดยจังหวะตกจะตรงกับจังหวะที่เราตบมือในจังหวะย่อยที่ ๔ ส่วนจังหวะยกจะตรงกับจังหวะที่เรายกมือก่อนตบในจังหวะตกแต่ละครั้งซึ่งจังหวะที่เรายกมือก็คือจังหวะย่อยที่ ๒ ดังรูปภาพต่อไปนี้



# Song Maker

เป็นเครื่องสร้างเพลงที่สามารถใช้งานได้บนเว็บเบราว์เซอร์  
ในเว็บไซต์ Chrome Music Lab ซึ่ง Google Creative Lab ได้  
เปิดตัว Song Maker เมื่อปี 2016 (Ch.Chalao, 2020)



- <https://musiclab.chromeexperiments.com/Song-Maker>

## เมนูการใช้งาน



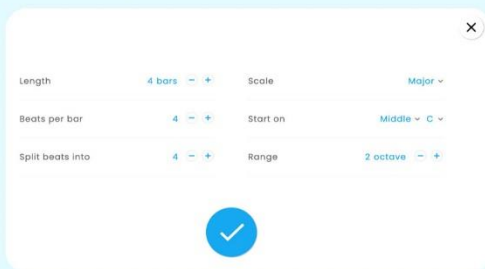
1. **Play**: สำหรับเล่นผลงาน
2. เครื่องดนตรี และเครื่องเคาะจังหวะ
3. **Tempo**: เลือกความเร็ว
4. **Mic**: พูกระดับเสียงที่ต้องการ
5. **Setting**: การตั้งค่า
6. **Undo**: ย้อนกลับ
7. **Save**: บันทึก
8. ช่องตารางสำหรับป้อนเสียงดนตรี  
เริ่มด้วย โด เร มี ฟา ซอล ลา ที และ  
เสียงเครื่องเคาะจังหวะ

- : เสียงดนตรี
- ▲● : เสียงเครื่องเคาะจังหวะ



## วิธีการใช้งาน

1. โดยเข้าไปที่ <https://musiclab.chromeexperiments.com/Song-Maker>
2. กดปุ่ม **Setting** เพื่อกำหนดค่าต่างๆ



- **Length**: กำหนดความยาวของเพลง
- **Beats per bar**: กำหนดจังหวะในหนึ่งห้อง
- **Split beats into**: แบ่งจังหวะ
- **Scale**: กำหนดคีย์ของเพลง
- **Start on**: กำหนดคีย์เริ่มต้น
- **Range**: กำหนดขั้นสูงต่ำของโน้ตคีย์ต่างๆ

ที่มา: [https://intrend.trueid.net/bangkok/phloenchit/-song-maker-trueidintrend\\_93986](https://intrend.trueid.net/bangkok/phloenchit/-song-maker-trueidintrend_93986)

3. ปุ่ม X ออกจากหน้าต่างค่า (**Setting**) เพื่อเข้าไปหน้าแรกของการทำเพลง

<span style="display:inline-block; width:15px; height:15px; background-color: #e91e63; border:1px solid #000;"></span> เสียงโด (ด)	<span style="display:inline-block; width:15px; height:15px; background-color: #008080; border:1px solid #000;"></span> เสียงซอล (ซ)
<span style="display:inline-block; width:15px; height:15px; background-color: #ff9800; border:1px solid #000;"></span> เสียงเร (ร)	<span style="display:inline-block; width:15px; height:15px; background-color: #9c27b0; border:1px solid #000;"></span> เสียงลา (ล)
<span style="display:inline-block; width:15px; height:15px; background-color: #ffeb3b; border:1px solid #000;"></span> เสียงมี (ม)	<span style="display:inline-block; width:15px; height:15px; background-color: #000080; border:1px solid #000;"></span> เสียงที (ท)
<span style="display:inline-block; width:15px; height:15px; background-color: #8bc34a; border:1px solid #000;"></span> เสียงฟา (ฟ)	

4. เมื่อเพลงของเราเสร็จเรียบร้อย Save เป็นผลงาน หรือจะทำการดาวน์โหลดออกมาเป็นไฟล์ **MIDI** หรือ **WAV** หรือส่งต่อทางสังคมก็ได้

Your song is saved at this link:

<https://musiclab.chron>

Copy Link

EMBED CODE DOWNLOAD MIDI DOWNLOAD WAV

**ใบความรู้ เรื่อง องค์ประกอบเบื้องต้นของงานดนตรี**  
**หน่วยการเรียนรู้ที่ ๓ เรื่อง การสร้างสรรค์ดนตรีและการเปรียบเทียบงานดนตรี**  
**แผนการจัดการเรียนรู้ที่ ๒ เรื่อง การเลือกใช้อองค์ประกอบดนตรีในการสร้างสรรค์ทำนองเพลง**  
**รายวิชา ศิลปะ (สาระดนตรี) รหัสวิชา ศ๒๓๑๐๑ ภาคเรียนที่ ๑ ชั้นมัธยมศึกษาปีที่ ๓**

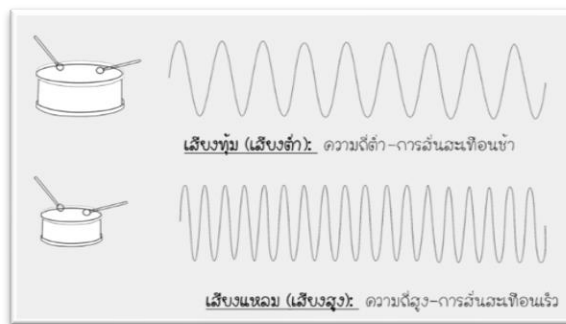
ศิลปะแต่ละแขนงทั้งดนตรี นาฏศิลป์ และทัศนศิลป์ มีองค์ประกอบพื้นฐานสำคัญต่าง ๆ ที่ใช้ในการสร้างสรรค์ผลงาน การวิเคราะห์เปรียบเทียบองค์ประกอบในงานศิลปะแขนงต่าง ๆ นักเรียนต้องมีความรู้พื้นฐานเกี่ยวกับองค์ประกอบในงานศิลปะแขนงต่าง ๆ ซึ่งเนื้อหาสาระขององค์ประกอบเบื้องต้นในงานศิลปะแต่ละแขนงมีรายละเอียดดังนี้

### ๑. องค์ประกอบเบื้องต้นในงานดนตรี

การสร้างสรรค์ทำนองเพลงให้มีความสมบูรณ์ได้นั้นต้องม้องค์ประกอบของดนตรีเป็นพื้นฐานสำคัญ ซึ่งโดยทั่วไปประกอบไปด้วย เสียง จังหวะ ทำนอง การประสานเสียง รูปพรรณ สีสันของเสียง และรูปแบบ (ณรุทธ์ สุทธจิตต์, ๒๕๕๕) ไม่ว่าจะเป็นดนตรีตะวันตกหรือดนตรีไทย ต้องมีการเลือกใช้อองค์ประกอบดนตรีเหล่านี้มาสร้างสรรค์ผลงานดนตรีให้เกิดความสมบูรณ์และไพเราะยิ่งขึ้น สำหรับองค์ประกอบดนตรีที่นักเรียนควรเรียนรู้เพื่อนำมาใช้เป็นพื้นฐานในการวิเคราะห์เปรียบเทียบองค์ประกอบในงานศิลปะแขนงต่าง ๆ ในเบื้องต้นมี ๔ องค์ประกอบ ได้แก่ เสียง ทำนอง จังหวะ และสีสันของเสียง ซึ่งมีรายละเอียดดังนี้

**๑.๑ เสียง (Tone)** เกิดจากการสั่นสะเทือนของวัตถุ ซึ่งถูกโยกไปโยงมาโดยผ่านชั้นบรรยากาศ โดยเสียงที่ได้ยิน จะเป็นเสียงสูงเสียงต่ำ เสียงดังเสียงเบา หรือมีคุณภาพอย่างไรรัน ขึ้นอยู่กับแหล่งกำเนิดเสียง และจำนวนรอบต่อวินาทีของการสั่นสะเทือนที่ทำให้เกิดเสียงนั้น (ดุซนารี มีป้อม และ นิลวรรณ ถมิ่งรักษัสัตว์, ม.ป.ป.) เสียงดนตรีที่เกิดจากการตี การเคาะ การเป่า การร้อง การดีด การสี เป็นการสั่นสะเทือนที่เป็นไปอย่างเป็นระบบระเบียบ (ณรุทธ์ สุทธจิตต์, ๒๕๕๕) องค์ประกอบด้านเสียงในดนตรีสามารถจำแนกได้เป็น ๓ คน ลักษณะ ดังนี้

**๑.๑.๑ ระดับเสียง (Pitch)** คือ ระดับความสูง-ต่ำของเสียง เกิดจากจำนวนความถี่ในการสั่นสะเทือน ถ้าเสียงที่มีความถี่สูง การสั่นสะเทือนก็จะรวดเร็ว ส่งผลให้มีระดับเสียงสูง ตรงกันข้าม หากเสียงที่มีความถี่ต่ำ การสั่นสะเทือนย่อมช้า ส่งผลให้มีระดับเสียงต่ำ (อัศนีย์ เปลียนศรี, ๒๕๕๘) ในทำนองเพลงแต่ละเพลงนั้นอาจสังเกตเห็นได้ว่าการใช้หลายระดับเสียงในการสร้างสรรค์ทำนองเพลง ซึ่งการมีหลายระดับเสียงนั้นทำให้ทำนองเพลงมีความสมดุล เกิดความไพเราะแก่ผู้ฟัง



ภาพที่ ๑ ระดับเสียง

ที่มา : <https://www.thaiedujobs.com/lessons/elementary/science/content/๒๔>

**๑.๑.๒ ความยาวของเสียง (Duration)** มีลักษณะเช่นเดียวกับภาษาพูดที่มีสระเสียงสั้น และสระเสียงยาว ซึ่งเป็นคุณสมบัติที่สำคัญในการกำหนดลีลาและจังหวะ ในดนตรีตะวันตก ความสั้น-ยาวของเสียง แสดงออกในรูปของตัวโน้ต เช่น โน้ตตัวขาว โน้ตตัวดำ โน้ตตัวเข้บ็ต หรือเครื่องหมายกำหนดจังหวะ (Time Signature) ส่วนในดนตรีไทยนั้น สังเกตความสั้น-ยาวของเสียงได้จากวิธีการบรรเลงเครื่องดนตรี เช่น การตีกรอของระนาด การเป่าเสียงยาวของขลุ่ย หรือการลากคันทักขอยาว ๆ (อัศนีชัย เปลียนศรี, ๒๕๕๘)

ITEM	NOTE	REST	VALUE (number of beats)
Whole note/rest	o	—	4
Half note/rest	♪	—	2
Quarter note/rest	♪	♪	1
Eighth note/rest	♪	♪	1/2
Sixteenth note/rest	♪	♪	1/4

ภาพที่ ๓ ความสั้น-ยาว ของเสียงที่กำหนดด้วยตัวโน้ต  
ที่มา : <http://www.sts.ac.th/๐๖๑๙/หน้าตัวอย่าง/>

**๑.๑.๓ ความเข้มของเสียง (Intensity)** เป็นคุณลักษณะที่เกี่ยวข้องกับความหนัก-เบาของเสียง หรือความดัง-ค่อยของเสียง การใช้ความเข้มของเสียงในการสร้างสรรค์ทำนองเพลงเป็นคุณสมบัติที่ก่อประโยชน์ในการเกื้อหนุนเสียงให้มีลีลาจังหวะที่สมบูรณ์มากยิ่งขึ้น (เฉลิมศักดิ์ พิกุลศรี, ๒๕๔๒) นอกจากนี้ ยังส่งผลต่ออารมณ์ของเพลงที่ส่งผลต่อความรู้สึกของผู้ฟังด้วย

**๑.๒ จังหวะ (Rhythm)** คือ ลักษณะการเคลื่อนไหวที่สม่ำเสมอหรือไม่สม่ำเสมอ ซึ่งโดยปกติจังหวะในทางดนตรีจะเป็นรูปแบบการเคลื่อนไหวที่สม่ำเสมอ และอาจกำหนดให้ช้าหรือเร็วต่างกันไป องค์ประกอบด้านจังหวะจึงความเกี่ยวข้องกับเวลา (Time) โดยจังหวะในดนตรีนั้น ถือว่ามีบทบาทสำคัญเช่นเดียวกับทำนองเพลง โดยเป็นการจัดวางเสียงของทำนองเพลงให้ดำเนินไปตามระเบียบเวลาที่เหมาะสม จังหวะที่ใช้ในการบรรเลงดนตรีไทยแบ่งย่อยออกเป็น ๓ ประเภท ได้แก่ จังหวะพื้นฐานหรือจังหวะสามัญ จังหวะฉิ่ง และจังหวะหน้าทับ ในส่วนขององค์ประกอบเรื่องจังหวะในดนตรีตะวันตก อาจจำแนกเป็น ความเร็ว จังหวะ (Tempo) อัตราจังหวะ (Meter) และจังหวะ (Rhythm) โดยแต่ละลักษณะจะมีรายละเอียดที่แตกต่างกัน

**๑.๓ ทำนอง (Melody)** คือ เสียงสูง ๆ ต่ำ ๆ ที่สลับกันของดนตรีหรือบทเพลงนั้น โดยจัดระเบียบของเสียงในลักษณะความสั้น-ยาว และความดัง-เบา ทำให้ทำนองมีความหลากหลายแตกต่างกันออกไปตามจินตนาการของผู้ประพันธ์ว่าต้องการให้บทเพลงนั้นถ่ายทอดอารมณ์ความรู้สึกออกมาในลักษณะใด เช่น ทำนองสนุกสนาน เศร้าสร้อย (ซึ่งเป็นองค์ประกอบที่ผู้ฟังสามารถเข้าใจได้ง่าย และกระตุ้นให้เกิดความพึงพอใจ ทั้งยังสามารถจดจำและแยกแยะความแตกต่างระหว่างเพลงหนึ่งกับอีกเพลงหนึ่งได้เป็นอย่างดี (อัศนีชัย เปลียนศรี, ๒๕๕๘; คุชฎี มีป้อม และ นิลวรรณ ถมิ่งรักษ์สัตว์, ม.ป.ป.)



QR Code ทำนองเพลงสนุกสนาน  
[https://www.youtube.com/watch?v=Mu\\_jkBd๕BSU](https://www.youtube.com/watch?v=Mu_jkBd๕BSU)



QR Code ทำนองเพลงเศร้าสร้อย  
<https://www.youtube.com/watch?v=skXM๖M๙๘L๖k&t=๑s>

๑.๔ การประสานเสียง (Harmony) การผสมผสานของเสียงที่มีมากกว่า 1 เสียง ในแนวตั้งหรือในเวลาเดียวกัน (ดุซมิ มีป้อม และ นิลวรรณ ถมิ่งรักษัสัตว์, ม.ป.ป.)



ภาพที่ ๕ การขับร้องประสานเสียง  
 ที่มา : <https://workpointtoday.com/suanplu-chorus/>

๑.๕ สีสันของเสียง (Tone Color) เป็นองค์ประกอบที่มีความเกี่ยวข้องกับคุณภาพของเสียง (Quality) อันเป็นคุณสมบัติของเสียงเครื่องดนตรี หรือเสียงร้องของมนุษย์ ที่มีความแตกต่างกัน เช่น สีสันของเสียงร้องของมนุษย์ ที่สามารถแบ่งได้เป็น ๔ คุณลักษณะใหญ่ ๆ ได้แก่ โซปราโน อัลโต (เสียงของผู้หญิง) เทเนอร์ และเบส (เสียงผู้ชาย) หรือ เสียงของเครื่องดนตรีชนิดต่าง ๆ ได้แก่ เสียงระนาดไม้ เสียงปี่ เสียงซอ เสียงเป็โน เสียงแซกโซโฟน เป็นต้น (ณรุทธ์ สุทธจิตต์, ๒๕๕๕) ซึ่งการนำสีสันของเสียงมาใช้ในการร้องหรือบรรเลงดนตรี ช่วยให้เกิดความหลากหลายของเสียงมากยิ่งขึ้น

ชื่อ-นามสกุล.....ชั้น.....เลขที่.....