

รายวิชา

สังคมศึกษา ศาสนา และวัฒนธรรม

รหัสวิชา ส๒๒๑๐๑

ชั้นมัธยมศึกษาปีที่ ๒

เรื่อง พระพุทธศาสนาในประเทศไทยเพื่อนบ้าน (๑)

ครูผู้สอน ครูสุรายุทธ ธานี

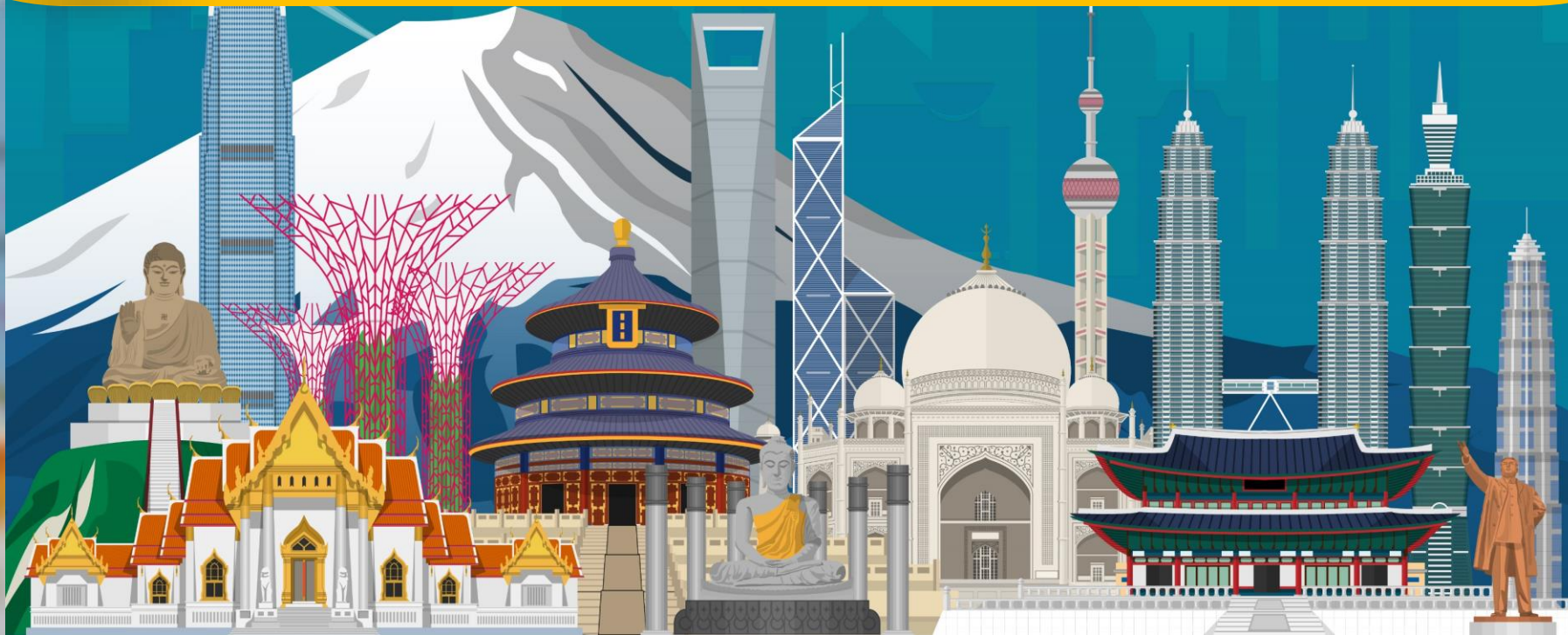
ครูนวคุณ สาณศิลป์



เรื่อง

พระพุทธศาสนาในประเทศเพื่อนบ้าน

(๑)





จุดประสงค์การเรียนรู้ ด้านความรู้

“สรุปเหตุการณ์” การเผยแพร่พระพุทธศาสนาหรือศาสนาที่ตนนับถือของประเทศเพื่อนบ้านได้

“วิเคราะห์ผลกระทบ” ที่เกิดขึ้นจากการเผยแพร่พระพุทธศาสนาในประเทศเพื่อนบ้านได้



จุดประสงค์การเรียนรู้

ด้านทักษะกระบวนการ

“สืบค้นข้อมูล” การเผยแพร่พระพุทธศาสนาใน
ประเทศเพื่อนบ้านได้



จุดประสงค์การเรียนรู้ ด้านคุณลักษณะอันพึงประสงค์

๑. ใฝ่เรียนรู้

๒. มุ่งมั่นในการทำงาน

คุณลักษณะเฉพาะ

“เห็นคุณค่า” ของความสำคัญของพระพุทธศาสนาหรือศาสนาที่ตนนับถือเพื่อสร้างความเป็นปึกแผ่นของประเทศ



กิจกรรม

นำเข้าสู่บทเรียน

“กิจกรรมเกมขับแท็กซี่”



โดยครูให้ “นักเรียนอ่านคำใบ้” ซึ่งแสดงถึงบุคคลสำคัญทางศาสนา ศาสนาสถานที่สำคัญในชุมชน ประเทศไทย และประเทศเพื่อนบ้าน



กิจกรรม

นำเข้าสู่บทเรียน

“กิจกรรมเกมขับแท็กซี่”

“ลักษณะกิจกรรม” คือ

- แบ่งนักเรียนออกเป็น ๒ กลุ่มใหญ่
- แล้วส่งตัวแทนออกมาเป็นคนขับรถแท็กซี่ ๑ คน เพื่อตอบคำถาม
- ส่วนคนที่เหลือจะเป็นผู้ใบ้คำ ครูอาจกำหนดเวลาในการเล่นแต่ละรอบ (รอบละ ๑ - ๒ นาที)





บุโรพุทโธ

คำใบ้ที่ ๑ กลุ่มที่ ๑

แสดงถึง ศาสนาสถานที่สำคัญในชุมชน
ประเทศไทย และประเทศเพื่อนบ้าน



วัดนี้สร้างขึ้นในคริสต์ศตวรรษที่ ๙ ในสมัยราชวงศ์ไศเลนทร์โดยสร้างขึ้นตามสถาปัตยกรรมชวา และได้รับอิทธิพลศิลปะแบบคุปตะที่ผสมกับประเพณีพื้นบ้านในการสักการะบรรพบุรุษของประเทศอินโดนีเซีย ซึ่งสะท้อนถึงอิทธิพลของอินเดียเป็นเจดีย์สถานแก่พระโคตมพุทธเจ้าและเป็นสถานที่แสวงบุญของชาวพุทธ



พระมหาเจดีย์ชเวดากอง

คำใบ้ที่ ๒ กลุ่มที่ ๑

แสดงถึง ศาสนาสถานที่สำคัญในชุมชน
ประเทศไทย และประเทศเพื่อนบ้าน



พระมหาธาตุเจดีย์ชเวดากอง เป็นเจดีย์ที่อยู่คู่บ้านคู่เมืองของ
ชาวพม่า เป็นเจดีย์ที่มีความโดดเด่นมากในย่างกุ้งซึ่งความหมาย
ของชื่อเจดีย์นี้ คำว่า **ชเว** แปลว่า "**ทองคำ**" และ **ชเวดากอง**
แปลว่า "**เจดีย์ทองแห่งเมืองดากอง**" โดยเจดีย์นี้ถูกสร้างมา
เก่าแก่ยาวนานกว่า ๒,๕๐๐ ปี เชื่อว่า เป็นสถานที่บรรจุ
พระเกศาธาตุจำนวน ๘ เส้น ของพระสัมมาสัมพุทธเจ้าชาวพม่า



ท่านพุทธทาสภิกขุ

คำใบ้ที่ ๓ กลุ่มที่ ๑

แสดงถึง บุคคลสำคัญทางศาสนา



พระธรรมโกศาจารย์ นามเดิม **เงื่อม พานิช** ฉายา **อินทปญฺโญ** หรือรู้จัก
ในนาม **พุทธทาสภิกขุ** เป็นชาวอำเภอไชยา จังหวัดสุราษฎร์ธานี เกิดเมื่อ
ปี พ.ศ. ๒๔๔๙ เริ่มบวชเรียนเมื่ออายุได้ ๒๐ ปี ที่วัดบ้านเกิด จากนั้นได้เขา
ได้มาศึกษาพระธรรมวินัยต่อที่กรุงเทพฯ แต่แล้วท่านพุทธทาสภิกขุก็พบว่า
สังคมพระพุทธศาสนาแบบที่เป็นอยู่ในขณะนั้นแปดเปื้อนเปื้อนบิดไปมาก
ทำให้เข้าถึงหัวใจของศาสนาพุทธได้เลย ท่านจึงกลับมาปฏิบัติธรรมที่
อำเภอไชยา ซึ่งเป็นภูมิลำเนาเดิมของท่านอีกครั้ง พร้อมพิจารณาตนเอง
เป็น **พุทธทาส** และต้องการถวายตัวรับใช้พระพุทธศาสนาให้ถึงที่สุด



พระเจ้าไชยเชษฐาธิราช

คำใบ้ที่ ๑ กลุ่มที่ ๒

แสดงถึง บุคคลสำคัญทางศาสนา



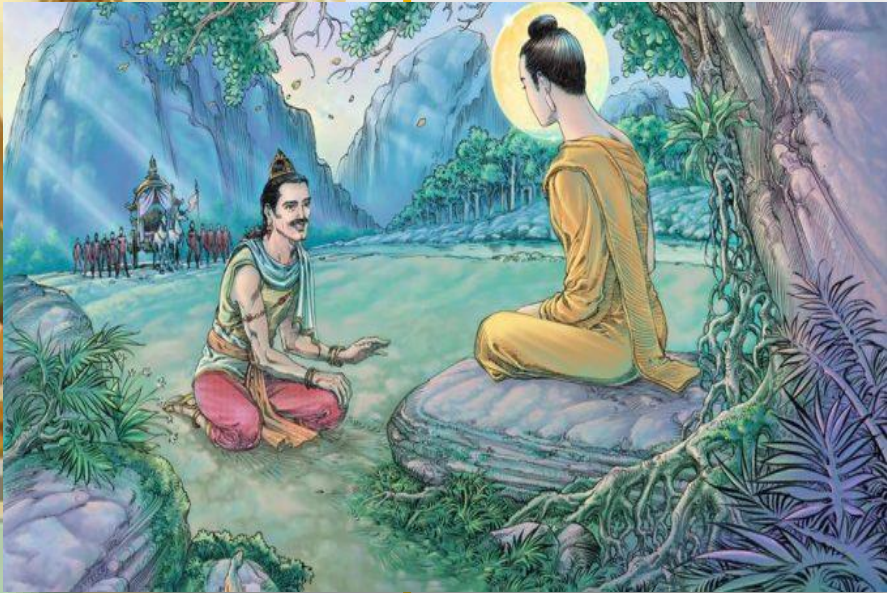
พระอุปถัมภ์พุทธบวรไชยเชษฐาธิราช หรือที่รู้จักกันดีในพระนาม สมเด็จพระไชยเชษฐาธิราชถือเป็นพระมหากษัตริย์ผู้ยิ่งใหญ่ที่สุดพระองค์หนึ่งของชาตินลาว ทรงเป็นผู้นำแห่งอาณาจักรล้านช้างผู้สถาปนากรุงเวียงจันทน์ให้เป็นศูนย์กลางอารยธรรม และเป็นศูนย์รวมศิลปวัฒนธรรมต่าง ๆ ของอาณาจักรล้านช้างเข้าไว้ด้วยกัน



พระเจ้าพิมพิสาร

คำใบ้ที่ ๒ กลุ่มที่ ๒

แสดงถึง บุคคลสำคัญทางศาสนา



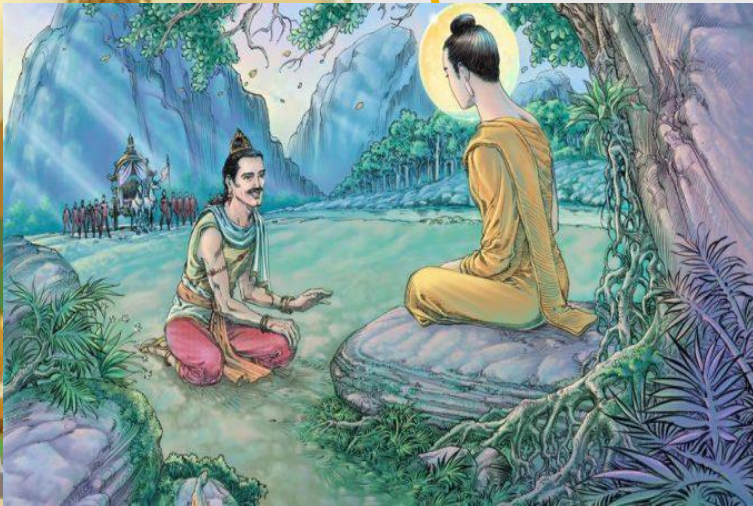
พระเจ้าพิมพิสาร เป็นกษัตริย์ครองเมืองราชคฤห์แคว้นมคธ เมื่อเจ้าชายสิทธัตถะออกผนวชแล้วได้เสด็จไปประทับอยู่ที่ **ป่าทวบรรพต แคว้นมคธ** เมื่อพระเจ้าพิมพิสารได้ข่าวจึงเสด็จไปนมัสการ และชักชวนให้สละเพศบรรพชิตมาครองราชย์ด้วยกัน เมื่อได้รับคำปฏิเสธจึงขอคำปฏิญาณว่า “หากทรงค้นพบสิ่งที่แสวงหาเมื่อใด” ขอให้มาสอนพระองค์เป็นคนแรก



พระเจ้าพิมพิสาร

คำใบ้ที่ ๒ กลุ่มที่ ๒

แสดงถึง บุคคลสำคัญทางศาสนา



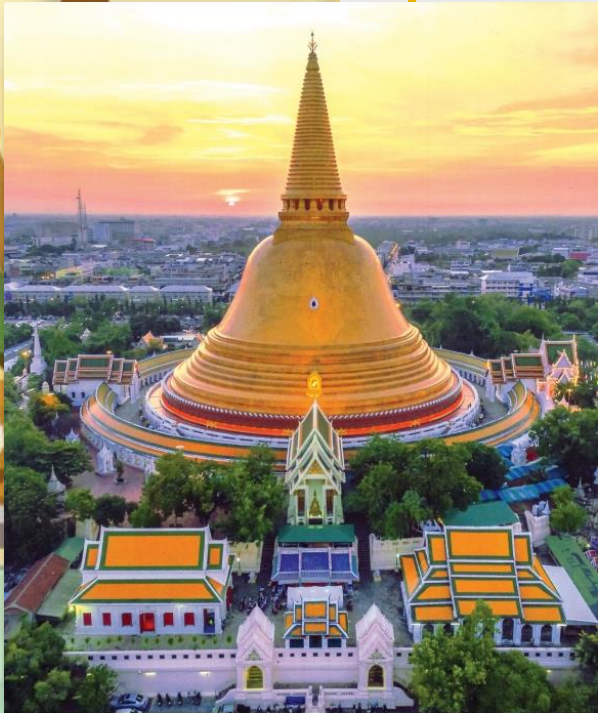
หลังจากพระพุทธเจ้าสำเร็จสิ่งที่แสวงหา พระพระเจ้าพิมพิสารจึงนำคำสอนพระพุทธองค์ เผยแผ่แก่ชาวแคว้นมคธ พระเจ้าพิมพิสารจึงเป็นกษัตริย์ผู้ทรงธรรมทรงอุปถัมภ์พระพุทธศาสนาเป็นอย่างดี โดยถวายที่ดินบริจาคเพื่อทำเป็นวัดแห่งแรกในพระพุทธศาสนาชื่อว่า “**วัดเวฬุวัน**” ทำให้พระพุทธศาสนาหยั่งรากลงในแคว้นมคธ และเจริญแพร่หลายชั่วระยะเวลาอันรวดเร็ว



วัดพระปฐมเจดีย์ราชวรมหาวิหาร

คำใบ้ที่ ๓ กลุ่มที่ ๒

แสดงถึง ศาสนาสถานที่สำคัญในชุมชน
ประเทศไทย และประเทศเพื่อนบ้าน



วัดพระปฐมเจดีย์ เป็นพระอารามหลวงชั้นเอก ชนิดราชวรมหาวิหาร ตั้งอยู่ที่ ตำบลพระปฐมเจดีย์ อำเภอเมืองนครปฐม จังหวัดนครปฐม มีจุดเด่นที่สำคัญคือ พระปฐมเจดีย์ หรือ พระธมเจดีย์ ซึ่งเป็นเจดีย์ที่ใหญ่และสูงที่สุดแห่งหนึ่งในประเทศไทย องค์พระปฐมเจดีย์ปัจจุบันนี้ เป็นพระเจดีย์ทรงลังกา แบบสุโขทัย สร้างขึ้นในสมัยพระบาทสมเด็จพระจอมเกล้าเจ้าอยู่หัว ซึ่งสร้างครอบเจดีย์เดิมถึงสององค์ ได้แก่ เจดีย์ทรงขอมโบราณ และเจดีย์ทรงสถูปสาญจีตามแบบอินเดียยุคพระเจ้าอโศกมหาราช โดยการเผยแพร่จากพระโสณเถระ และพระอุตตรเถระ



ตรวจสอบความถูกต้อง และสรุปคะแนนของแต่ละกลุ่ม

บุคคลสำคัญทางศาสนา



ท่านพุทธทาสภิกขุ
พระเจ้าไชยเชษฐาธิราช
พระเจ้าพิมพิสาร

ศาสนาสถานในประเทศไทย



วัดพระปฐมเจดีย์ราชวรมหาวิหาร

ศาสนาสถานในประเทศเพื่อนบ้าน



บุโรพุทโธ
พระมหาเจดีย์ชเวดากอง



กิจกรรม



ใบงานที่ ๑ เรื่องพระพุทธศาสนากับประเทศเพื่อนบ้าน
 หน่วยงานเรียนรู้ที่ ๕ พหุวัฒนธรรมสร้างสรรค์
 แผนการจัดการเรียนรู้ที่ ๑ พระพุทธศาสนากับประเทศเพื่อนบ้าน
 รายวิชา สังคมศึกษา ๑ รหัสวิชา ส ๒๒๑๐๑ ภาคเรียนที่ ๑ ชั้น

มัธยมศึกษาปีที่ ๒



๑. ครูให้นักเรียนหยิบฉลากชื่อประเทศ แล้วสืบค้นข้อมูลและวิเคราะห์
 ในประเด็นเหตุการณ์ *การเผยแผ่พระพุทธศาสนาของประเทศเพื่อนบ้าน*
 (ประเทศที่นักเรียนหยิบฉลากได้) ลงในใบงานที่ ๑ เรื่องพระพุทธศาสนา
 กับประเทศเพื่อนบ้าน โดยครูให้เวลาในการสืบค้นข้อมูลและจัดทำ
 ใบงาน ๑๕ นาที

๒. ครูจัดกลุ่มนักเรียนที่ได้ประเทศต่างกัน ให้มาร่วมกันอภิปรายและ
 แลกเปลี่ยนความรู้ที่ได้จากการค้นคว้าของตนเอง และร่วมกันสรุป



สามารถดาวน์โหลดได้ที่
www.dltv.ac.th



กิจกรรม



สามารถดาวน์โหลดได้ที่
www.dltv.ac.th

ใบงานที่ ๑ เรื่องพระพุทธศาสนากับประเทศเพื่อนบ้าน
หน่วยการเรียนรู้ที่ ๕ พหุวัฒนธรรมสร้างสรรค์
แผนการจัดการเรียนรู้ที่ ๑ พระพุทธศาสนากับประเทศเพื่อนบ้าน
รายวิชา สังคมศึกษา ๑ รหัสวิชา ส ๒๒๑๐๑ ภาคเรียนที่ ๑ ชั้นมัธยมศึกษาปีที่ ๒





กิจกรรม

ต่อเนื่อง



๑. ครูและนักเรียนร่วมกันสรุปเหตุการณ์การเผยแผ่พระพุทธศาสนาของประเทศเพื่อนบ้าน โดยให้นักเรียนแต่ละกลุ่มสลับกันสรุปข้อมูล ครูตรวจสอบคำตอบและอธิบายความรู้เพิ่มเติม
๒. ครูมอบหมายงานให้นักเรียนแต่ละกลุ่มร่วมกันสืบค้นการเผยแผ่ศาสนาอื่น ๆ ในประเทศไทยและประเทศเพื่อนบ้าน โดยใช้แผนผังความคิด แล้วนำมานำเสนอในคาบเรียนถัดไป โดยประเด็นในการนำเสนอต้องครอบคลุมหัวข้อที่สำคัญ เช่น
 - ชื่อประเทศเพื่อนบ้าน
 - ศาสนาประจำชาติ
 - เหตุการณ์ที่สำคัญการเผยแผ่พระพุทธศาสนาและศาสนาประจำชาติของประเทศเพื่อนบ้าน



บทเรียนครั้งต่อไป

เรื่อง พระพุทธศาสนาในประเทศไทยเพื่อนบ้าน (๒)





สิ่งที่ต้องเตรียม

กิจกรรมต่อเนื่อง

- แพนผังความคิด (ใบงานที่ ๑ เรื่องพระพุทธศาสนากับประเทศเพื่อนบ้าน)
- การนำเสนอผลงาน



สามารถดาวน์โหลดได้ที่
www.dltv.ac.th