

รายวิชา ภาษาไทย

รหัสวิชา ท๒๒๑๐๑

ชั้นมัธยมศึกษาปีที่ ๒

เรื่อง ฉลาดใช้คำ (๑)

ครูผู้สอน ครูรุ่งพิรุณ เชื้อนรอบ

ครูฟาริเดาะห์ เบญญาภาจ



ฉลาดใช้คำ (๑)





คำถามน่ารู้

นักเรียนมีวิธีการสร้างคำด้วย
วิธีใดบ้างที่ทำให้ภาษาไทย
มีคำใช้มากยิ่งขึ้น





วิธีการสร้างคำ

๑. การสร้างคำประสม

๒. การสร้างคำซ้ำ

๓. การสร้างคำซ้อน





คำถามน่ารู้

นอกจากการสร้างคำด้วยคำที่มาจาก
คำไทยแท้แล้ว สามารถนำเอาคำ
ที่มาจากภาษาอื่นมาสร้างได้หรือไม่





ศึกษาความรู้

เรื่อง การสร้างคำสมาส



รูปแบบกิจกรรม

๑. ให้นักเรียนจับกลุ่ม ๔ - ๕ คน
๒. ให้นักเรียนแต่ละกลุ่มศึกษาความรู้จากใบความรู้ที่ ๗ เรื่อง การสร้างคำสมาส
๓. ให้นักเรียนอภิปรายร่วมกันในกลุ่ม





ใบความรู้ที่ ๗ เรื่อง การสร้างคำสมาส
 หน่วยการเรียนรู้ที่ ๔ เรื่อง สังเกตสื่อบันทึกสาร
 แผนการจัดการเรียนรู้ที่ ๗ เรื่อง ฉลาดใช้คำ (๑)
 รายวิชา ภาษาไทย รหัสวิชา ท๒๒๑๐๑ ภาคเรียนที่ ๑ ชั้นมัธยมศึกษาปีที่ ๒



คำสมาส

คือการสร้างคำใหม่ในภาษาบาลี - สันสกฤต เกิดจากการนำคำบาลี - สันสกฤตตั้งแต่ ๒ คำขึ้นไป มารวมกัน เป็นคำเดียวกันและเกิดความหมายใหม่

ประเภทของคำสมาส

มีทั้งหมด ๒ ประเภท ได้แก่

๑. สมาสแบบสมาส หรือ คำสมาส
๒. สมาสแบบสนธิ หรือ คำสนธิ



คำสมาสแบบสมาส

คือการนำคำบาลี - สันสกฤตตั้งแต่ ๒ คำขึ้นไป มารวมกันเป็นคำเดียวกันหรือนำมาติดกัน และไม่มี การกลมกลืนเสียง

ตัวอย่าง

ธน	+	บัตร	=	ธนบัตร
นิตย	+	สาร	=	นิตยสาร

หลักการสังเกตคำสมาสแบบสมาส

๑. เป็นคำที่มาจากภาษาบาลี - สันสกฤตเท่านั้น คำที่มาจากภาษาอื่นนำมาประสมกันไม่นับเป็นคำสมาส

ตัวอย่าง

อัคคี (บาลี)	+	ภัย (บาลี)	=	อัคคีภัย
ศิลปะ (สันสกฤต)	+	กรรม (สันสกฤต)	=	ศิลปกรรม
หัตถะ (บาลี)	+	ศึกษา (สันสกฤต)	=	หัตถศึกษา

๒. เมื่อนำคำมารวมกันแล้วไม่เปลี่ยนแปลงรูปคำแต่อย่างใด

ตัวอย่าง

วิฒน	+	ธรรม	=	วิฒนธรรม
พิพิธ	+	ภัณฑ์	=	พิพิธภัณฑ์

๓. คำสมาสเมื่ออ่านออกเสียงต้องอ่านต่อเนื่องกัน

ตัวอย่าง

ภูมิศาสตร์	อ่านว่า	พู - มิ - สาด
เศรษฐกิจ	อ่านว่า	เสด - ละ - กิด

๔. คำที่นำมาสมาสกันแล้ว จะแปลความหมายจากหลังมาหน้า

ตัวอย่าง

ยุทธ (รบ)	+	ภูมิ (แผ่นดิน)	=	ยุทธภูมิ (สนามรบ)
หัตถ (มือ)	+	กรรม (การทำ)	=	หัตถกรรม (งานฝีมือ)

๕. คำสมาสจะมีคำ "พระ" หน้าคำราชาศัพท์ ได้แก่ พระกร พระขงษ์ พระองค์ พระหัตถ์ พระขรรค์ พระกรณ

แต่!! ถ้าคำว่า พระ นำหน้าภาษาอื่น ไม่นับเป็นคำสมาส เช่น พระแก้ว (จีน) พระขง (เขมร) พระเขนย (เขมร)



ใบความรู้ที่ ๗

เรื่อง การสร้างคำสมาส



(สามารถดาวน์โหลดได้ที่ www.dltv.ac.th)





ทบทวนความรู้

เรื่อง คำที่มาจากภาษาบาลี
และภาษาสันสกฤต



ทบทวนความรู้

คำที่มาจากภาษาบาลี
และภาษาสันสกฤต





ทบทวนความรู้

ภาษาบาลี

๑. คำที่เขียนด้วย พ เช่น

กาพ กิพา
วิพาร์ กักขพะ

ภาษาสันสกฤต

๑. คำที่เขียนด้วย ท เช่น

ครุท กริทา
จุทา ไทุรย์





ทบทวนความรู้

ภาษาบาลี

๒. ใช้พยัญชนะเหมือนกันซ้อนกัน

เช่น

บุคคล

วิญญาณ

เมตตา

สักการะ

ภาษาสันสกฤต

๒. นิยมใช้รูป รร (ร หัน) เช่น

ครรภ

บรรยาย

หรรชา

ภรรยา





ทบทวนความรู้

ภาษาบาลี

๓. ส่วนใหญ่ขึ้นต้นด้วยคำว่า

“**ปฏี**” เช่น

ปฏีบัติ

ปฏีภาณ

ปฏีรูป

ปฏีวัตติ

ภาษาสันสกฤต

๓. ใช้รูป **ฤ (รี)** เช่น

ทฤษฤ

พฤกษา

หฤทัย

ฤทธิ





ทบทวนความรู้

ภาษาบาลี

๔. นิยมใช้คำว่า “ริ” เช่น

ภริยา

จริยา

อริยะ

อัจฉริยะ

ภาษาสันสกฤต

๔. ใช้รูป ศ และ ษ เช่น

รกษา

ศีรษะ

ทิศ

ศิษย





อภิปรายความรู้

เรื่อง การสร้างคำสมาส





อภิปรายความรู้

คำสมาส

หมายถึง





คำสมาส หมายถึง...

การสร้างคำใหม่ในภาษาบาลีและภาษาสันสกฤต เกิดจากการนำคำที่มาจากภาษาบาลีและภาษาสันสกฤตตั้งแต่ ๒ คำขึ้นไป มารวมกันเป็นคำเดียวกันและเกิดความหมายใหม่





อภิปรายความรู้

คำสมาส

มีก็ประเภท





คำสมาสมี ๒ ประเภท

๑. สมาสแบบสมาส หรือ คำสมาส

๒. สมาสแบบสนธิ หรือ คำสนธิ





อภิปรายความรู้

คำสมาสแบบสมาส

หมายถึง

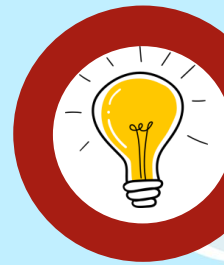




คำสมาสแบบสมาส หมายถึง...

การนำคำภาษาบาลีและภาษาสันสกฤต
ตั้งแต่ ๒ คำขึ้นไปมารวมกันเป็นคำเดียวกัน
หรือนำมาติดกัน และไม่มีการกลมกลืนเสียง





ตัวอย่าง

ธน

+

บัตร

=

ธนบัตร

นิตย

+

สาร

=

นิตยสาร



อภิปรายความรู้อีก



หลักการสังเกต

คำสมาสแบบสมาส





หลักการสังเกตคำสมาสแบบสมาส



๑. เป็นคำที่มาจากภาษาบาลีและภาษาสันสกฤตเท่านั้น
คำที่มาจากภาษาอื่นนำมาประสมกันไม่นับเป็นคำสมาส

บาลี	บาลี	คำศัพท์
อัคคี	ภ้ย	อัคคีภ้ย



หลักการสังเกตคำสมาสแบบสมาส



๑. เป็นคำที่มาจากภาษาบาลีและภาษาสันสกฤตเท่านั้น
คำที่มาจากภาษาอื่นนำมาประสมกันไม่นับเป็นคำสมาส

สันสกฤต	สันสกฤต	คำศัพท์
ศิลปะ	กรรม	ศิลปกรรม



หลักการสังเกตคำสมาสแบบสมาส



๒. เมื่อนำคำมารวมกันแล้วไม่เปลี่ยนแปลงรูปคำแต่
อย่างไร

บาลี	สันสกฤต	คำศัพท์
วัฒน	ธรรม	วัฒนธรรม



หลักการสังเกตคำสมาสแบบสมาส



๓. คำสมาสเมื่ออ่านออกเสียงต้องอ่านต่อเนื่องกัน

ภูมิศาสตร์

=

พู - มิ - ชาติ

เศรษฐกิจ

=

เสด - ณะ - กิจ



หลักการสังเกตคำสมาสแบบสมาส



๔. คำที่นำมาสมาสกันแล้ว จะแปลความหมายจาก
หลังมาหน้า

ยุทธ
(รบ)



ภูมิ
(แผ่นดิน)



ยุทธภูมิ
(สนามรบ)



หลักการสังเกตคำสมาสแบบสมาส



๔. คำที่นำมาสมาสกันแล้ว จะแปลความหมายจาก
หลังมาหน้า

หัตถ
(มือ)



กรรม
(การทำ)



หัตถกรรม
(งานฝีมือ)



หลักการสังเกตคำสมาสแบบสมาส



๕. คำสมาสจะมีคำ “พระ” หน้าคำราชาศัพท์

พระกร

พระชงฆ์

พระองค์

พระหัตถ์

พระขรรค์

พระกรรณ



หลักการสังเกตคำสมาสแบบสมาส



แต่! ถ้าคำว่า พระ นำหน้าภาษาอื่น ไม่นับเป็นคำสมาส เช่น

พระแก้ว
(จีน)

พระขนง
(เขมร)

พระเขนย
(เขมร)



หลักการสังเกตคำสมาสแบบสมาส



๒. คำสมาสต้องไม่ประวิสรรชนีย์ระหว่างคำ
เมื่อนำมารวมกันต้องตัดสระ อะ ทิ้ง

อิสระ



ภาพ



อิสระภาพ

พละ



ศึกษา



พลศึกษา



หลักการสังเกตคำสมาสแบบสมาส



๗. คำสมาสจะตัดไม้ท่อนทสมาตระหว่างคำทั้ง

เจดีย์



สถาน



เจดีย์สถาน

ทิพย์



เนตร



ทิพย์เนตร



หลักการสังเกตคำสมาสแบบสมาส



๘. มักลงท้ายด้วยคำว่า “**ศาสตร์ กรรม ภาพ ภัย**”

วิทยาศาสตร์

วิศวกรรม

คุณภาพ

วาตภัย

อัจฉริยภาพ

คณิตศาสตร์



หลักการสังเกตคำสมาสแบบสมาส

ราชวัง ทุนทรัพย์ พลเมือง

ไม่ใช่คำสมาส! เพราะคำว่า วัง
ทุน เมือง เป็นคำไทยแท้





ฝึกการสร้างคำ

สร้างคำสมาสแบบสมาส



รูปแบบกิจกรรม

๑. ให้นักเรียนจับกลุ่ม ๔ - ๕ คน
๒. ให้นักเรียนแต่ละกลุ่มสร้างคำสมาสแบบสมาสจากใบงานที่ ๗ เรื่อง การสร้างคำสมาสแบบสมาส





ใบงานที่ ๗ เรื่อง การสร้างคำสมาสแบบสมาส
 หน่วยการเรียนรู้ที่ ๔ เรื่อง สังกตเสีฉบับที่กสาร
 แผนการจัดการเรียนรู้ที่ ๗ เรื่อง ฉลาดใช้คำ (๑)



รายวิชา ภาษาไทย รหัสวิชา ท๒๒๑๐๑ ภาคเรียนที่ ๑ ชั้นมัธยมศึกษาปีที่ ๒

คำชี้แจง ให้นักเรียนสร้างคำจากคำที่กำหนดให้ เป็นคำสมาสแบบสมาสให้ถูกต้อง

๑. มาตร + ฐาน =
๒. กาย + กรรม =
๓. โบราณ + คดี =
๔. รั้ว + ศาสตร์ =
๕. จินต + กวี =
๖. กิตติ + คุณ =
๗. ยุทธ + หัตถ์ =
๘. ทศ + นิยม =
๙. พละ + ศึกษา =
๑๐. แพทย์ + ศาสตร์ =



ชื่อ.....ชั้น.....เลขที่.....



ใบงานที่ ๗

เรื่อง

การสร้างคำสมาสแบบสมาส



(สามารถดาวน์โหลดได้ที่ www.dltv.ac.th)





นำเสนอฝึกการสร้างคำ

สร้างคำสมาสแบบสมาส





เกมบิงโก

คำสมาสแบบสมาสสรรษา





เกมbingโกคำสมาสแบบสมาสสรรษา

อัศจรรย์	เทศกาล	พระเศียร	อุบัติเหตุ
วิทยาศาสตร์	สันติภาพ	สัตว์แพทย์	สิทธิบัตร
พุทธศักราช	อัมจันทร์	วาทศิลป์	ราชครู
พระกรรณ	ปทุมธานี	วจีกรรม	ยุติธรรม



สรุปความรู้

คำสมาส คือ การสร้างคำใหม่ในภาษาบาลีและภาษาสันสกฤต เกิดจากการนำคำที่มาจากภาษาบาลีและภาษาสันสกฤตตั้งแต่ ๒ คำขึ้นไป มารวมกันเป็นคำเดียวกันและเกิดความหมายใหม่ ซึ่งมีทั้งหมด ๒ ประเภท ได้แก่ สมาสแบบสมาสและสมาสแบบสนธิ



สรุปความรู้

ซึ่งการสร้างคำสมาสแบบสมาส คือ การนำคำภาษาบาลี และภาษาสันสกฤตตั้งแต่ ๒ คำขึ้นไปมารวมกันหรือนำมาติดกัน และไม่มีอาการกลืนเสียง เมื่อนักเรียนเรียนรู้แล้วจะทำให้สามารถเลือกสรรคำไปใช้ได้อย่างถูกต้องและหลากหลาย





บทเรียนครั้งต่อไป

เรื่อง

ฉลาดใช้คำ (๒)





สิ่งที่ต้องเตรียม

๑. หนังสือเรียนรายวิชาภาษาไทยพื้นฐาน
ชั้นมัธยมศึกษาปีที่ ๒
๒. ใบความรู้ที่ ๘ เรื่อง คำสมาสแบบสนธิ
๓. ใบงานที่ ๘ เรื่อง การสร้างคำสมาสแบบสนธิ



(สามารถดาวน์โหลดได้ที่ www.dltv.ac.th)

