

รายวิชา การงานอาชีพ

รหัสวิชา ง๒๑๑๐๑

ชั้นมัธยมศึกษาปีที่ ๑

เรื่อง งานประดิษฐ์นารี

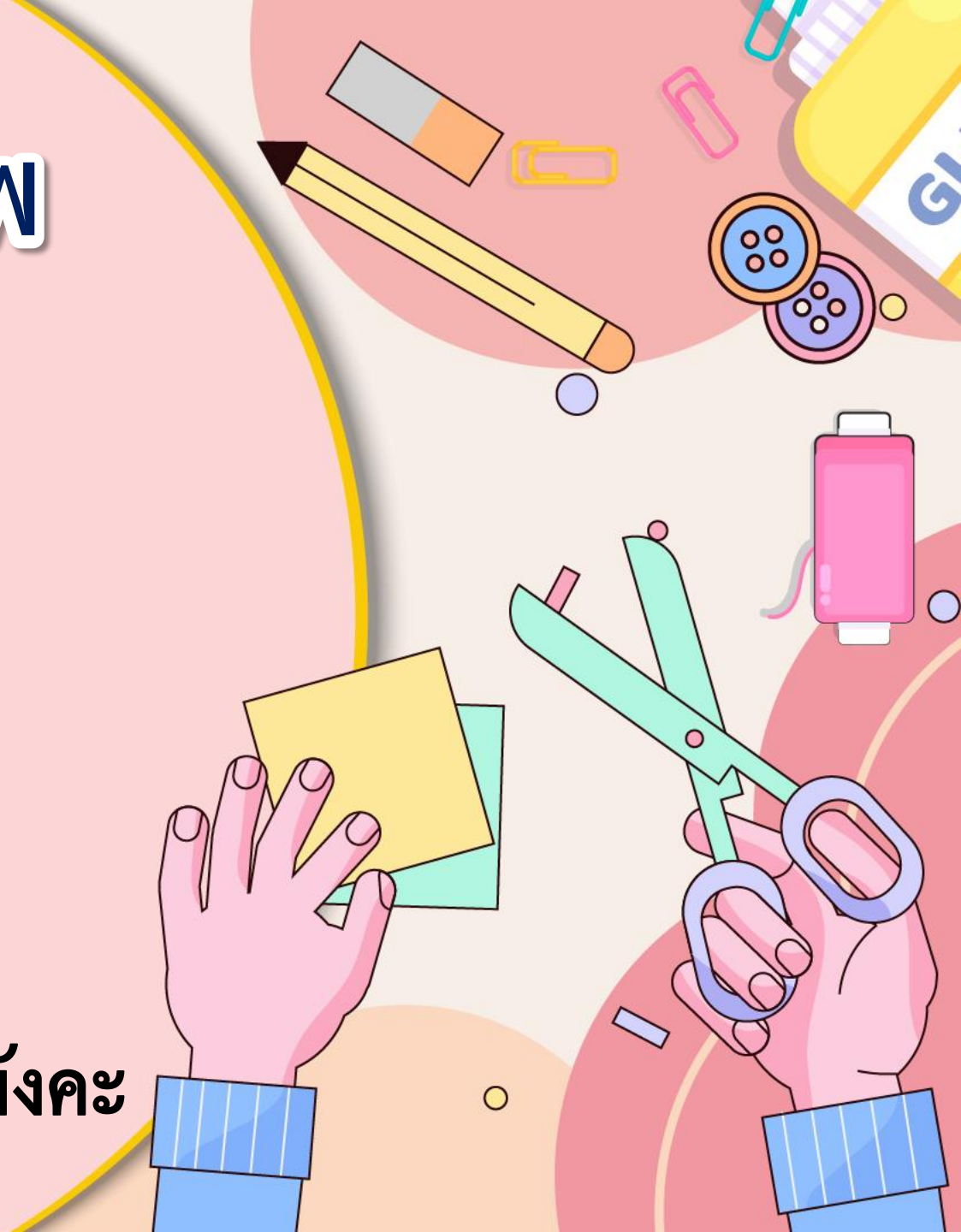
ครูผู้สอน

ครูรุ่งทิพย์

แสงรุ่ง

ครูณภัทร

กาญจนะพังคะ



เรื่อง

งานประดิษฐ์น่ารัก



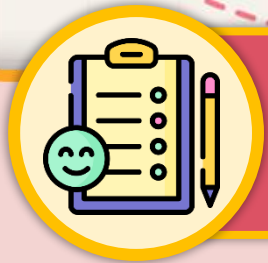


จุดประสงค์การเรียนรู้

ด้านความรู้

๑. นักเรียนสามารถอธิบายความหมายของงานประดิษฐ์ได้
๒. นักเรียนสามารถแยกประเภทของงานประดิษฐ์ได้
๓. นักเรียนสามารถอธิบายหลักการทำงานประดิษฐ์ได้





จุดประสงค์การเรียนรู้

ด้านทักษะกระบวนการ

๑. นักเรียนสามารถวิเคราะห์ประเภทของงานประดิษฐ์ได้
๒. นักเรียนสามารถทำงานร่วมกันได้





คำถามชวนคิด

นักเรียนคิดว่างานประดิษฐ์
คืออะไร

งานประดิษฐ์





งานประดิษฐ์

งานประดิษฐ์ หมายถึง การนำเศษวัสดุหรือวัสดุต่าง ๆ มาตัดแปลงและประกอบกันให้เกิดประโยชน์เป็นของเล่น ของใช้ หรือของประดับตกแต่ง ซึ่งงานประดิษฐ์ถือเป็นงานที่เกิดจากการใช้ความคิดสร้างสรรค์ของมนุษย์ สร้างหรือประดิษฐ์ขึ้นตามวัตถุประสงค์ที่หลากหลาย เพื่อความสวยงามหรือประดับตกแต่งหรือเพื่อประโยชน์ใช้สอย



ลักษณะของงานประดิษฐ์

สามารถแบ่งออกได้ ๒ ประเภท คือ

๑. งานประดิษฐ์ทั่วไป
๒. งานประดิษฐ์ที่เป็นเอกลักษณ์ไทย





๑. งานประดิษฐ์ทั่วไป

เป็นงานประดิษฐ์ที่บุคคลทั่วไป สามารถเรียนรู้และนำไปประดิษฐ์ได้ โดยอาศัยการศึกษาจากตำรา เช่น

- งานปั้น
- งานประดิษฐ์ดอกไม้ ต้นไม้ด้วยกระดาษหรือผ้า
- งานประดิษฐ์จากเศษวัสดุหรือวัสดุเหลือใช้
- งานประดิษฐ์จากวัสดุธรรมชาติ





๒. งานประดิษฐ์ที่เป็นเอกลักษณ์ไทย

เป็นงานประดิษฐ์ที่สืบทอดมาจากบรรพบุรุษ หรืองานประดิษฐ์ที่มีเฉพาะในท้องถิ่นนั้น ๆ งานประดิษฐ์หลายอย่างทำขึ้นเพื่องานประเพณีทางวัฒนธรรม

- งานประดิษฐ์ด้วยดอกไม้สด
- งานประดิษฐ์ด้วยใบตอง

- งานแกะสลักพืชผักและผลไม้
- งานจักสาน





ประเภทของงานประดิษฐ์ตามโอกาสใช้สอย

งานประดิษฐ์ต่าง ๆ เราสามารถเลือกชิ้นงานประดิษฐ์ได้ตามประโยชน์ หรือความต้องการใช้สอยในโอกาสต่าง ๆ ซึ่งสามารถแบ่งประเภทของงานประดิษฐ์ตามโอกาสใช้สอยดังนี้





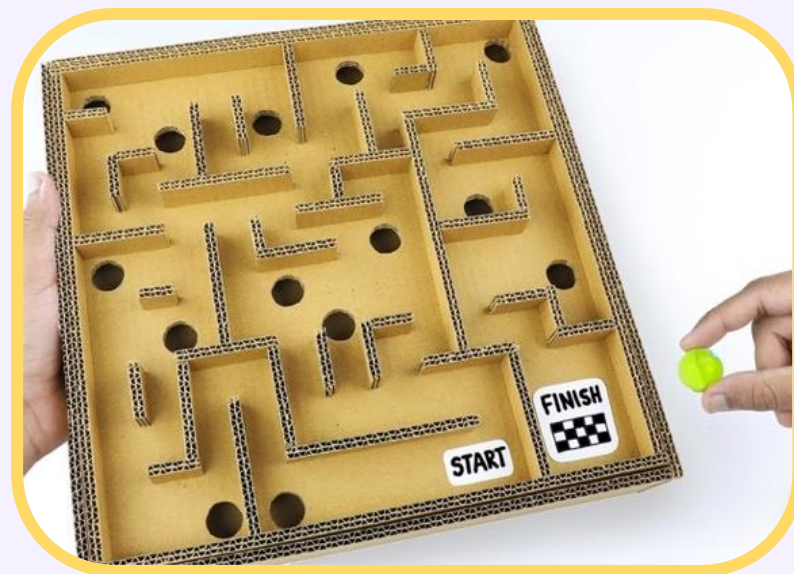
๑. ประเภทงานประดิษฐ์ของเล่น

- งานประดิษฐ์ของเล่นส่วนใหญ่ จะเป็นการเรียนรู้และฝึกฝน จากรุ่นสู่รุ่นในครอบครัว และมีการแพร่กระจายจากเพื่อนมาสู่เพื่อน



ภาพไม้มายากล

ที่มา : ศูนย์มานุษยวิทยาสิรินธร (องค์การมหาชน) (n.d.)



ภาพ Mable Maze

ที่มา : East Renfrewshire Council (n.d.)



๒. ประเภทเครื่องใช้

- งานประดิษฐ์เครื่องใช้เป็นชิ้นงานที่ทำขึ้นเพื่อความสะดวกสบาย และเป็นเครื่องทุนแรงในการดำเนินชีวิต หรือประกอบอาชีพในชีวิตประจำวัน



ภาพกล่องดินสอ

ที่มา : Saraphi.co (๒๐๑๙)



ภาพ Willow Wicker from Kashmir

ที่มา : Direct Create Community Council (๒๐๑๖)



๓. ประเภทเครื่องตกแต่ง

- งานประดิษฐ์ตกแต่ง ทำขึ้นเพื่อความสวยงาม และเป็นสิ่งประดิษฐ์ใช้กับบ้านเรือน นอกจากนี้บางชิ้นงานสามารถนำมาใช้ในด้านการใช้สอยได้



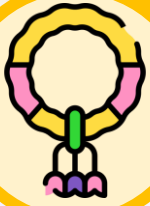
ภาพไม้แกะสลัก

ที่มา : Thai Ticket Major (๒๐๒๒)



ภาพโคมไฟเชือก

ที่มา : Homedeedee (๒๐๑๙)



๔. ประเภทเครื่องใช้ในพิธี

- ประเภทเครื่องใช้ในพิธี ทำขึ้นเพื่อใช้ในพิธีทางศาสนา ในช่วงโอกาสต่าง ๆ และงานประเพณีสำคัญ



ภาพพานบายศรี

ที่มา : MeeDee DIY (n.d.)



ภาพพาน

ที่มา : Uptoyou Flower (n.d.)

ประโยชน์ของงานประดิษฐ์





ประโยชน์ของงานประดิษฐ์

๑. ฝึกให้เกิดความคิดริเริ่มสร้างสรรค์ สร้างผลงานให้มีรูปร่างแปลกใหม่และพัฒนางานประดิษฐ์เดิมให้สามารถใช้ประโยชน์ได้เพิ่มมากขึ้น สามารถนำวัสดุที่มีในท้องถิ่น มาใช้ให้เกิดประโยชน์ได้
๒. ฝึกให้รู้จักการวางแผนการทำงานอย่างเป็นระบบ เป็นขั้นตอน การปฏิบัติเป็นการสร้างระเบียบวินัยให้ตนเอง และมีนิสัยรักในงานประดิษฐ์
๓. ให้นักเรียนรู้จักใช้และดูแลรักษาเครื่องมืออย่างถูกต้องและเหมาะสมกับประเภทของงานประดิษฐ์



ประโยชน์ของงานประดิษฐ์

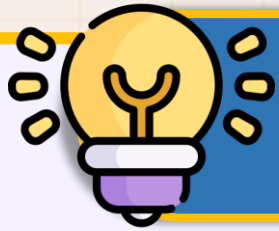
๔. ฝึกการใช้เวลาว่างให้เกิดประโยชน์ สามารถทำงานได้อย่างมีประสิทธิภาพ และมีความสุข ในการสร้างสรรค์ชิ้นงาน
๕. ฝึกให้นักเรียนรู้จักประหยัด สามารถนำสิ่งของที่เหลือใช้มาทำให้เกิดประโยชน์มากที่สุด โดยไม่ต้องเสียค่าใช้จ่ายในการลงทุนมากนัก
๖. เป็นการอนุรักษ์ศิลปวัฒนธรรมท้องถิ่น ให้มีการสืบทอดและพัฒนาต่อไป จากภูมิปัญญาเดิมสู่การเรียนรู้ที่มากขึ้นและเป็นผลงานของคนไทย



ประโยชน์ของงานประดิษฐ์

๗. สามารถเพิ่มพูนรายได้ให้กับผู้ประดิษฐ์ โดยการนำออกไปจำหน่ายในโอกาสต่าง ๆ และสร้างเป็นอาชีพได้ในอนาคต
๘. เกิดความภาคภูมิใจในชิ้นงานของตนเอง ทำให้ผู้อื่นยอมรับในความสามารถของตนเองในระดับหนึ่ง





สิ่งที่ต้องคำนึงถึงในงานประดิษฐ์

- **สิ่งที่คิดประดิษฐ์นั้น** ต้องสามารถนำไปใช้ประโยชน์ได้จริง
- **สิ่งที่คิดประดิษฐ์นั้น** ต้องไม่ยากเกินความสามารถของผู้ประดิษฐ์
- **สิ่งที่คิดประดิษฐ์นั้น** จะต้องเสียค่าใช้จ่ายน้อย โดยพยายามเลือกใช้วัสดุที่มีในท้องถิ่น หาง่าย หรือเป็นการนำวัสดุเหลือใช้มาตัดแปลงให้เกิดประโยชน์





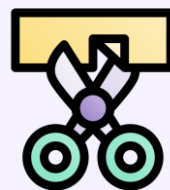
สิ่งที่ต้องคำนึงถึงในงานประดิษฐ์

- **สิ่งที่คิดประดิษฐ์นั้น** จะต้องมีความคงทนแข็งแรง และใช้งานได้นาน เพื่อให้คุ้มกับการลงทุนและเวลาที่เสียไปในการทำงาน
- **ในงานประดิษฐ์นั้น** ต้องเลือกใช้และดูแลรักษาอุปกรณ์ด้วยความระมัดระวัง เพื่อความปลอดภัยของตนเองและผู้อื่น



ปฏิบัติการกิจกรรม

ประดิษฐ์ดอกไม้กระดาษ





ใบงาน

ความรู้พื้นฐานเกี่ยวกับงานประดิษฐ์





ใบงาน

คำชี้แจง ให้นักเรียนแบ่งกลุ่ม กลุ่มละ ๓-๕ คน ประชุมคัดเลือกหัวหน้ากลุ่ม รองหัวหน้ากลุ่ม และร่วมกันระดมความคิดเพื่อตอบคำถาม เกี่ยวกับ ความรู้พื้นฐานในงานประดิษฐ์

๑. ความหมายของ คำว่า “งานประดิษฐ์” คืออะไร

.....

.....

.....



ใบงาน

๒. ในการทำงานประดิษฐ์ ควรยึดหลักอะไรบ้าง

.....

.....

.....

๓. ประเภทของงานประดิษฐ์ แบ่งออกเป็น ประเภท ประกอบด้วย

.....

.....

.....



ใบงาน

๔. ให้นักเรียนวิเคราะห์ชิ้นงานที่นักเรียนทำแล้วตอบคำถามต่อไปนี้

๔.๑. ชื่อชิ้นงาน

งานประดิษฐ์ประเภท

วัสดุที่ใช้ประกอบด้วย

ประโยชน์ใช้สอย

.....



สรุปองค์ความรู้

๑. ความหมายของงานประดิษฐ์
๒. ประเภทของงานประดิษฐ์
๓. หลักการทำงานประดิษฐ์





บทเรียนครั้งต่อไป

เรื่อง เลือกได้ใช้เป็น



สิ่งที่ต้องเตรียม

เรื่อง เลือกลงได้ใช้เป็น

- ๑) ใบความรู้ เรื่อง วัสดุ อุปกรณ์ ที่ใช้ในงานประดิษฐ์และ
ความปลอดภัยในการทำงาน
- ๒) ใบงาน เรื่อง วัสดุ อุปกรณ์ ที่ใช้ในงานประดิษฐ์และ
ความปลอดภัยในการทำงาน

ดาวน์โหลดเอกสารได้ที่ www.dltv.ac.th

รายวิชาการงานอาชีพ ชั้นมัธยมศึกษาปีที่ ๑



สิ่งที่ต้องเตรียม

- ๓) อุปกรณ์สมุดโน้ตจากกระดาษใยสับปะรด
- กระดาษใยสับปะรด / กระดาษสา
 - กระดาษ A๔ / กระดาษการ์ด
 - ไหมพรม / เชือกไนลอนเล็ก
 - ตัวหนีบ
 - มีด / กรรไกร / ไม้บรรทัด
 - กาวลาเท็กซ์

