

รายวิชา ภาษาไทย

รหัสวิชา ท๒๒๑๐๒

ชั้นมัธยมศึกษาปีที่ ๒

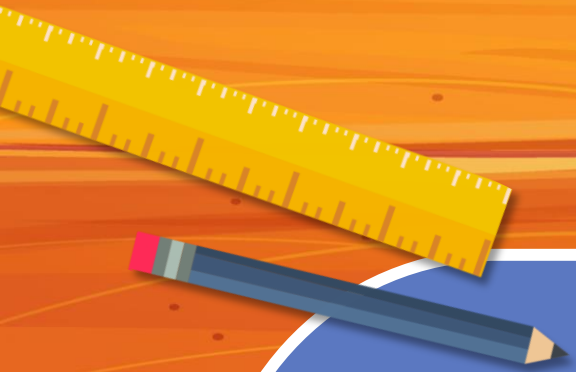
เรื่อง เลิศลักษณ์คัพทราชา (๕)

ครูผู้สอน ครูฟาริเดห์ เบญญาภาจ

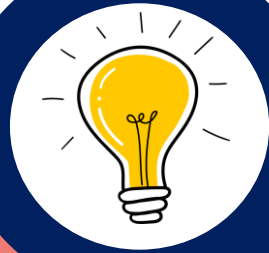
ครูรุ่งพิรุณ เชื้อนรอบ



เลิศลักษณ์คัพพระราช (๕)



“แม่พาลูกที่ครบรอบวันเกิด ๘ ขวบ ใส่บาตรในเช้าวันหนึ่ง ลูกชายตื่นตื่นมากเพราะเป็นการใส่บาตรครั้งแรกในชีวิต จึงเตรียมตัวใส่บาตรอย่างตั้งใจ เมื่อเห็นพระสงฆ์เดินใกล้เข้ามา ก็รีบวิ่งไปที่ที่เขาเตรียมใส่บาตร ลูกชายก็พูดออกไปเสียงดัง กับพระภิกษุว่า “หลวงพ่อกับ หลวงพ่อกับ อาตมาขอใส่บาตร หน่อยครับ” แม่ตกใจมากแล้วรีบพูดเบา ๆ กับลูกว่า “จู้ จู้” พูดอย่างนี้ไม่ได้นะลูก ต้องพูดว่า



คำถามชวนคิด

นักเรียนคิดว่าคำพูดของเด็กคนนี้
เหมาะสมหรือไม่

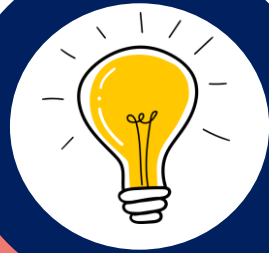




คำถามชวนคิด

นักเรียนคิดว่าแม่จะพูดกับลูกชาย
ว่าอย่างไร





คำถามชวนคิด

การใช้คำสุภาพกับคำศัพท์ที่ใช้กับ
พระสงฆ์มีความแตกต่างกันอย่างไร





ศึกษาเรียนรู้

เรื่อง คำสุภาพ

และคำที่ใช้กับพระสงฆ์





กิจกรรมเรียนรู้

เลิศลักษณ์คัพท่าราชา

“คำสุภาพ และคำที่ใช้กับพระสงฆ์”





รูปแบบกิจกรรม

๑. นักเรียนแต่ละคนศึกษาความรู้จากใบความรู้ เรื่อง คำสุภาพ และคำที่ใช้กับพระสงฆ์
๒. นักเรียนร่วมกันอภิปรายความรู้





ใบความรู้ เรื่อง คำสุภาพ และคำที่ใช้กับพระสงฆ์
 หน่วยการเรียนรู้ที่ ๒ เรื่อง เพลินพาที่ซึ่ประเด็น
 รายวิชา ภาษาไทย รหัสวิชา ท๒๒๑๐๒ ภาคเรียนที่ ๒ ชั้นมัธยมศึกษาปีที่ ๒



๑. คำสุภาพสำหรับบุคคลทั่วไป

คำศัพท์สำหรับบุคคลทั่วไปหรือสุภาพชนเรียกว่า คำสุภาพ เป็นคำที่ใช้สื่อสารเพื่อให้เกิดความสุภาพถูกต้องตามกาลเทศะและบุคคล ไม่ใช่คำหยาบ คำมวน และคำคะนอง คำสุภาพจึงช่วยให้การสื่อสารราบรื่นและเกิดความเข้าใจได้อย่างถูกต้องเหมาะสมคำสุภาพสำหรับบุคคลทั่วไปที่ควรศึกษา มีดังนี้

คำสุภาพ	คำสามัญ
รับประทาน	กิน
ทราบ	รู้
สวมหมวก	ใส่หมวก
คลอตบุตร	คลอตลูก
ต้องการ	อยาก
นำมา	เอามา
จำคุก	ติดคุก
ฝั่งแดด	ตากแดด
ถึงแก่กรรม	ตาย (เมื่อสิ้นอายุขัย)
เสียชีวิต	ตาย (ด้วยสาเหตุอื่น)
ศีรษะ	หัว
แพทย์	หมอ
วณิพก	ขอทาน (ที่ร้องเพลงแลกเงิน)
ขนมสอดไส้	ขนมไส้ไส้
กล้วยเปลือกบาง, กล้วยกระ	กล้วยไข่
ถั่วเพาะ	ถั่วงอก
ไม้ตีพริก	สาก
กระบือ	ควาย
สุนัข	หมา
สุกร	หมู
เท้า	ตีน
รากดิน	ไส้เดือน



กิจกรรม

ศึกษาใบความรู้

เรื่อง คำสุภาพ และคำที่ใช้กับพระสงฆ์



(สามารถดาวน์โหลดได้ที่ www.dltv.ac.th)

๒. คำศัพท์เฉพาะสำหรับพระภิกษุสงฆ์

พระภิกษุสงฆ์ เป็นบุคคลซึ่งได้รับการนับถือจากบุคคลทั่วไป การใช้ถ้อยคำสำหรับพระภิกษุจึงมีการกำหนดใช้เฉพาะ เพื่อเป็นการแสดงถึงความเคารพนับถือและยกย่องพระสงฆ์ การพูดกับพระสงฆ์จะต้องมีสัมมาคารวะ สำนวน ไม่ใช้ถ้อยคำที่ไม่สุภาพ ผู้พูดจำเป็นต้องเข้าใจสมณศักดิ์ของพระสงฆ์ด้วยจึงจะสามารถพูดได้ถูกต้อง

๑) คำที่พระสงฆ์ใช้ มีดังนี้

คำสรรพนามบุรุษที่ ๑	คำสรรพนามบุรุษที่ ๒	คำขานรับ
อาตมา: ใช้กับพระวราวาสทั่วไป	มหาดพิตร: ใช้กับพระมหากษัตริย์	ขอถวายพระพร: ใช้กับพระมหากษัตริย์ และพระราชวงศ์
อาตมาภาพ: ใช้กับพระราชวงศ์ ตั้งแต่ชั้นหม่อมเจ้าขึ้นไป และในงานพิธีการ	บพิตร: ใช้กับพระราชวงศ์	เจริญพร: ใช้กับพระวราวาสทั่วไป
เกล้ากระหม่อม: ใช้กับพระภิกษุด้วยกัน ที่เป็นพระอุปฌาย์ หรือที่ดำรงสมณศักดิ์สูงกว่า	โยม: ใช้กับบิดา มารดาญาติผู้ใหญ่ ที่มีอาวุโสสูงกว่า	ธรรม, ขอรับ: ใช้กับพระภิกษุด้วยกันโดยทั่ว ๆ ไป
ผม, กระผม: ใช้กับพระภิกษุด้วยกันโดยทั่ว ๆ ไป	คุณ, เธอ: ใช้กับพระวราวาสทั่วไป	

๒) คำที่ใช้กับพระสงฆ์ แบ่งเป็นหมวด เช่น

หมวดค่านาม เช่น

กุฎิ	เรือน หรือตึกสำหรับพระสงฆ์ใช้อาศัย
กาสาหวัดสร	ผ้าคลุมผาด หรือผ้าเหลืองพระ
อาบัติ	โทษที่เกิดจากการล่วงละเมิดข้อห้ามแห่งภิกษุ
ตาลปัตร	พัดใบตาล มีด้ามยาว สำหรับพระสงฆ์ใช้ในพิธีกรรม เช่น ในเวลาให้ศีล ปัจจุบันอนุโลมพัดที่ทำด้วยผ้าว่าตาลปัตรเช่นกัน

หมวดคำกริยา เช่น

จำพรรษา	อยู่ประจำที่วัดเป็นเวลา ๓ เดือน ในฤดูฝน
นมัสการ	การแสดงความอ่อนน้อมด้วยการไหว้
อาราธนา	การเชิญเชิญ เช่น อาราธนาให้แสดงธรรมเทศนา
นิมนต์	การเชิญเชิญ เช่น นิมนต์ไปฉันเพลที่บ้าน



กิจกรรม

ศึกษาใบความรู้

เรื่อง คำสุภาพ และคำที่ใช้กับพระสงฆ์



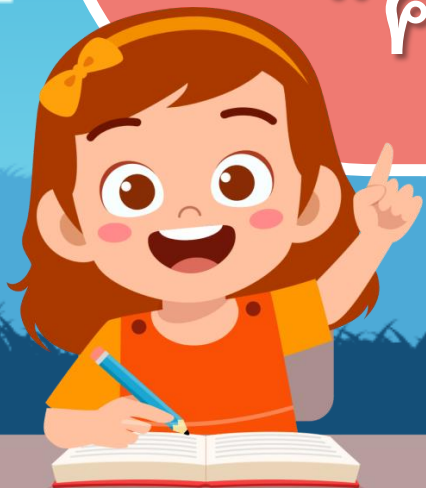
(สามารถดาวน์โหลดได้ที่ www.dltv.ac.th)



กิจกรรมอภิปรายความรู้

เลิศลักษณ์คัพพัธราช

“คำสุภาพ และคำที่ใช้กับพระสงฆ์”



ประเด็น

อุปสมบท

ถวาย

บรรพชา



พระเคน

ถวายของพระโดยวิธียกส่งให้ตามพิธีการที่กำหนดไว้

ถวาย

ให้ , มอบให้



อุปสมบท

บวชเป็นพระ

บรรพชา

บวชเป็นสามเณร





คำถามชวนคิด

คำสุภาพ หมายถึง





คำสุภาพ

คือ คำที่ได้ยินแล้วน่าฟัง ชวนฟังเป็นถ้อยคำ
ที่เหมาะสม มีลักษณะไม่เป็นคำหยาบ สื่อสาร
เพื่อให้เกิดความสุภาพถูกต้องตามกาลเทศะและ
บุคคล





กิจกรรมเรียนรู้

สรรหา คำสุภาพ





รูปแบบกิจกรรม

๑. นักเรียนแบ่งกลุ่มกลุ่มละ ๔- ๕ คนตามความสมัครใจ
๒. นักเรียนแต่ละกลุ่มค้นหาคำสุภาพของคำที่กำหนดให้
๓. นักเรียนแต่ละกลุ่มนำเสนอคำสุภาพ





สรรหา คำสุภาพ

ชุดที่ ๑ กิน ไร่ ใส่หมวก คลอดลูก เอามา

ชุดที่ ๒ ติดคุก ตากแดด ตาย หิน หัว



สรรหา คำสุภาพ

ชุดที่ ๓ หมอ ขนมหั้วหิ้ว กั้วยไข่ ถ่วงอก สาก

ชุดที่ ๔ วัว หั้วเดือน กั้วยบวชชี กะปิ ขนมหั้ว



สรรหา คำสุภาพ

ชุดที่ ๕ ไช้ แต่งโม ถั่วดำต้มหวาน ดอกมะลิ ปลิง

ชุดที่ ๖ ปลาช่อน ปลาสด พริกขี้หนู ผักบุ้ง หัวปลี



กิจกรรมเรียนรู้

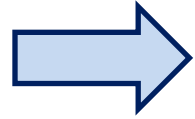
สรรหา คำสุภาพ





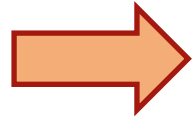
คำสุภาพสำหรับบุคคลทั่วไป

กิน



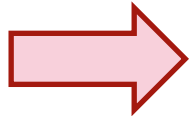
รับประทาน

นั่ง



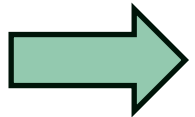
ทราบ

ใส่หมวก



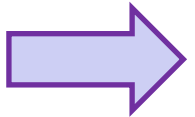
สวมหมวก

คลอตลูก



คลอตบุตร

เอามา



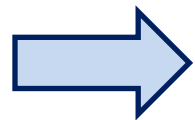
นำมา





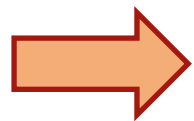
คำสุภาพสำหรับบุคคลทั่วไป

ติดคุก



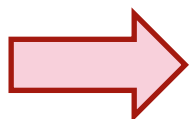
จำคุก

ตากลแดด



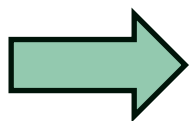
ผึ่งแดด

ตาย



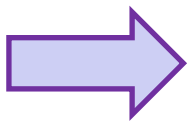
ถึงแก่กรรม , เสียชีวิต

หिन



ศิลา

หัว



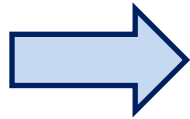
ศีรษะ





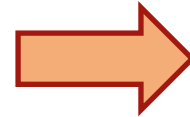
คำสุภาพสำหรับบุคคลทั่วไป

หมอ



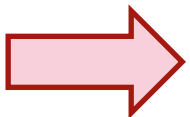
แพทย์

ขนมใส่ไส้



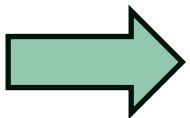
ขนมสอดไส้

กล้วยไข่



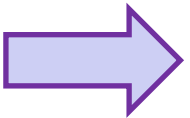
กล้วยเปลือกบาง

ถั่วงอก



ถั้วพะาะ

ซาก



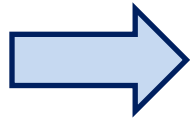
ไม้ตีพริก





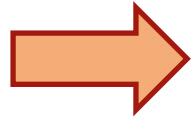
คำสุภาพสำหรับบุคคลทั่วไป

ว้าว



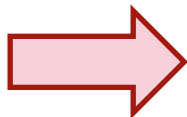
โค

ไส้เดือน



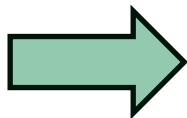
รากดิน

กล้วยบัวชี่



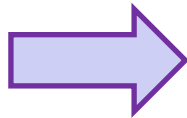
นารีจำศีล

กะปิ



เยื่อเคย

ขนมตาล



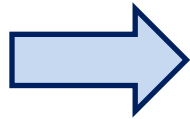
ขนมทองฟู





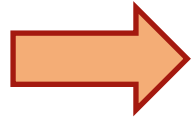
คำสุภาพสำหรับบุคคลทั่วไป

ไซ



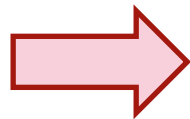
ฟองไซ

แตงโม



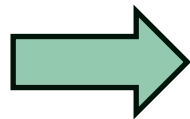
ผลอุลิต

ถั่วดำต้มหวาน



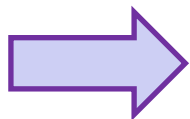
จรรยาตงสรง

ดอกมะลิ



ดอกมัลลิกา

ปลิง



ซัลลุกา





คำสุภาพสำหรับบุคคลทั่วไป

ปลาช่อน →

ปลาหาง

ปลาสติก →

ปลาใบไม้

พริกขี้หนู →

พริกเม็ดเล็ก

ผักบุ้ง →

ผักทอดยอด

หัวปลี →

ปลีกล้วย





กิจกรรมเรียนรู้

คำศัพท์เฉพาะ

สำหรับพระภิกษุสงฆ์





คำศัพท์สำหรับพระภิกษุสงฆ์

กุฎิ

เรือน หรือตึกสำหรับพระสงฆ์ใช้อาศัย

กาสาवพัสตร์

ผ้าคลุมผาด หรือผ้าเหลืองพระ

อาบัติ

โทษที่เกิดจากข้อห้ามแห่งภิกษุ

ตาลปัตร

พัดใบตาล มีด้ามยาว สำหรับพระสงฆ์
ใช้ในพิธีกรรม



คำศัพท์สำหรับพระภิกษุสงฆ์

จำพรรษา

อยู่ประจำที่วัด

นมัสการ

การแสดงความอ่อนน้อมด้วยการไหว้

อาราธนา

การเชื้อเชิญ

นิมนต์

การเชื้อเชิญ

สรรพนามสำหรับพระภิกษุ



สรรพนามบุรุษที่ ๑
(แทนผู้พูด)

อาตมา

ใช้กับฆราวาสทั่วไป

สรรพนามสำหรับพระภิกษุ



สรรพนามบุรุษที่ ๒
(แทนสรรพนามของผู้ฟัง)

มหาบพิตร

ใช้กับพระมหากษัตริย์

สรรพนามสำหรับพระภิกษุ



สรรพนามบุรุษที่ ๑
(แทนผู้พูด)

อาตมาภาพ

ใช้กับพระราชวงศ์ตั้งแต่ชั้นหม่อมเจ้าขึ้นไป

และในงานพิธีการ

สรรพนามสำหรับพระภิกษุ



สรรพนามบุรุษที่ ๒
(แทนสรรพนามของผู้ฟัง)



บพิตร

ใช้กับพระราชวงศ์

สรรพนามสำหรับพระภิกษุ



สรรพนามบุรุษที่ ๑
(แทนผู้พูด)

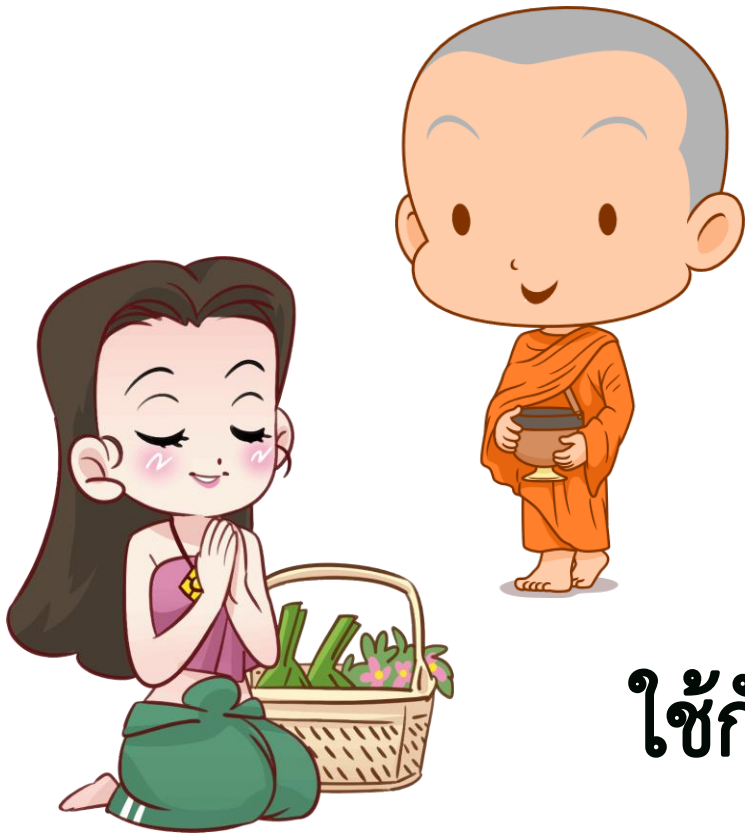
เกล้ากระผม

ใช้กับพระภิกษุด้วยกัน ที่เป็นพระอุปัชฌาย์
หรือที่ดำรงสมณศักดิ์สูงกว่า

สรรพนามสำหรับพระภิกษุ



สรรพนามบุรุษที่ ๒ (แทนสรรพนามของผู้ฟัง)



โยม

ใช้กับบิดา มารดา ญาติผู้ใหญ่ที่มีอาวุโสสูงกว่า

สรรพนามสำหรับพระภิกษุ



สรรพนามบุรุษที่ ๑
(แทนผู้พูด)

ผม , กระผม

ใช้กับพระภิกษุด้วยกันโดยทั่ว ๆ ไป

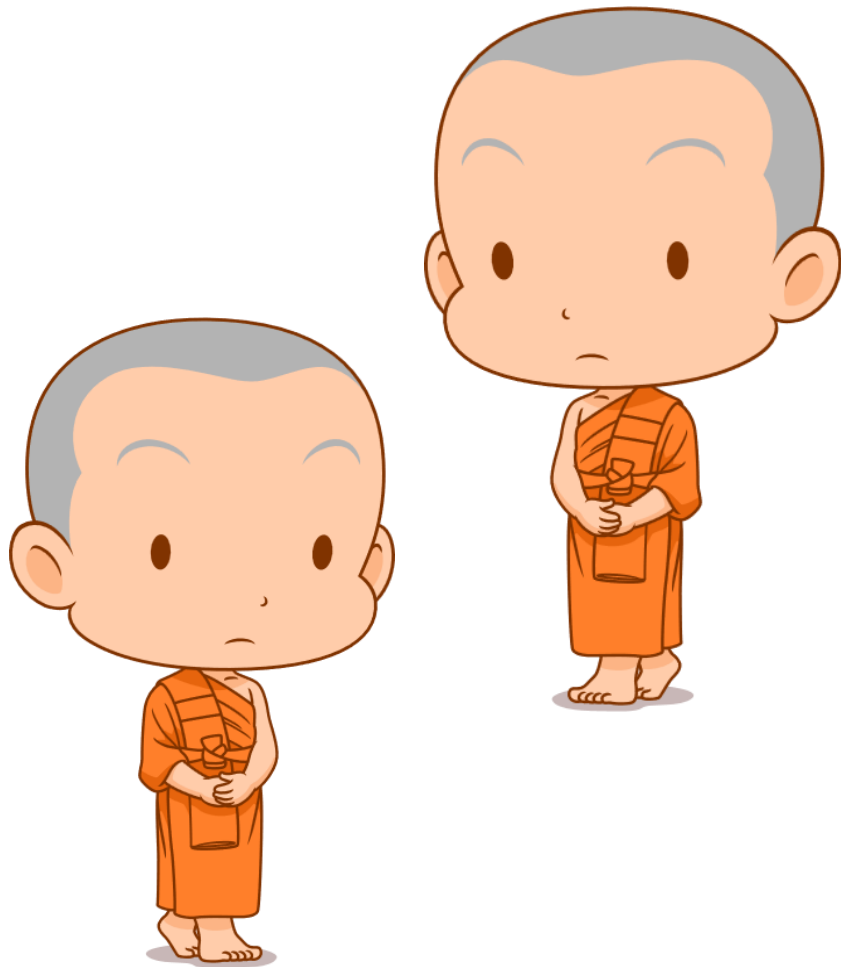
สรรพนามสำหรับพระภิกษุ



สรรพนามบุรุษที่ ๒
(แทนสรรพนามของผู้ฟัง)

คุณ , เธอ

ใช้กับฆราวาสทั่วไป



สรรพนามสำหรับพระภิกษุ



คำขานรับ

ขอถวายพระพร

ใช้กับพระมหากษัตริย์ และพระราชวงศ์

สรรพนามสำหรับพระภิกษุ



คำขานรับ

ครับ , ขอรับ

ใช้กับพระภิกษุด้วยกันโดยทั่ว ๆ ไป



กิจกรรมฝึกทักษะ

คำสุภาพ และคำที่ใช้
กับพระสงฆ์





รูปแบบกิจกรรม

๑. นักเรียนแต่ละกลุ่มจับสลาก

สถานการณ์ที่ ๑ : เมื่อตักบาตรในวันเกิด

สถานการณ์ที่ ๒ : เมื่อจัดงานทำบุญขึ้นบ้านใหม่

สถานการณ์ที่ ๓ : เมื่อสนทนากับพระสงฆ์เนื่องในโอกาสทำบุญไถ่ชีวิตสัตว์

สถานการณ์ที่ ๔ : เมื่อแห่เทียนพรรษาไปที่วัดและถวายผ้าอาบน้ำฝน





รูปแบบกิจกรรม

๒. นักเรียนแต่ละกลุ่มร่วมกันทำใบงานที่ ๑๖ เรื่อง คำสุภาพ และคำที่ใช้กับพระสงฆ์
๓. นักเรียนนำเสนอใบงานที่ ๑๖ หน้าชั้นเรียน





ใบงานที่ ๑๖ เรื่อง คำสุภาพ และคำที่ใช้กับพระสงฆ์
หน่วยการเรียนรู้ที่ ๒ เรื่อง เพลินพาที่ซึ่ประเด็น
รายวิชา ภาษาไทย รหัสวิชา ท๒๒๑๐๒ ภาคเรียนที่ ๒ ชั้นมัธยมศึกษาปีที่ ๒



คำชี้แจง ให้นักเรียนแบ่งกลุ่มตามที่ครูกำหนด และเขียนบทสนทนาตามสถานการณ์ที่ครูกำหนดให้ โดยในบทสนทนาต้องประกอบไปด้วย คำสุภาพ หรือคำที่ใช้กับพระสงฆ์ อย่างน้อยกลุ่มละ ๕ คำ

สถานการณ์ :

บทสนทนา

.....

.....

.....

.....

.....

.....

.....

.....

.....

.....

.....

.....

.....

.....

.....

.....

.....

.....

.....



กิจกรรม

ใบงานที่ ๑๖

เรื่อง คำสุภาพ และคำที่ใช้กับพระสงฆ์



(สามารถดาวน์โหลดได้ที่ www.dltv.ac.th)



คำศัพท์และความหมาย



คำศัพท์	ความหมาย
.....
.....
.....
.....
.....
.....
.....
.....
.....
.....

ชื่อ.....	ชั้น.....	เลขที่.....
ชื่อ.....	ชั้น.....	เลขที่.....
ชื่อ.....	ชั้น.....	เลขที่.....
ชื่อ.....	ชั้น.....	เลขที่.....
ชื่อ.....	ชั้น.....	เลขที่.....



กิจกรรม

ใบงานที่ ๑๖

เรื่อง คำสุภาพ และคำที่ใช้กับพระสงฆ์



(สามารถดาวน์โหลดได้ที่ www.dltv.ac.th)



กิจกรรมนำเสนอ

คำสุภาพ และคำที่ใช้กับพระสงฆ์





ศึกษาเรียนรู้

เรื่อง คำสุภาพ

และคำที่ใช้กับพระสงฆ์



สรุปความรู้

การใช้คำราชาศัพท์เป็นการใช้คำที่เหมาะสมแก่ฐานะของบุคคลตามแบบแผนประเพณีไทยเป็นถ้อยคำที่กำหนดไว้ใช้ในโอกาสต่าง ๆ สำหรับพระเจ้าแผ่นดินและพระบรมวงศานุวงศ์ รวมไปถึงพระสงฆ์เช่นกัน



สรุปความรู้

ซึ่งนอกจากคำราชาศัพท์ที่ใช้สำหรับพระสงฆ์แล้ว ยังมี คำสุภาพและคำเฉพาะที่ใช้กับพระสงฆ์ โดยมีหลักเกณฑ์ ชัดเจนแต่อาจเปลี่ยนแปลงไปตามยุคสมัยและบริบทของ สังคม ถือเป็น การแสดงออกถึงความเคารพที่บุคคลพึงมีต่อ บุคคลอื่นที่ควรเคารพ





บทเรียนครั้งต่อไป

เรื่อง

เลิศลักษณ์คัพพัธราชชา (๖)





สิ่งที่ต้องเตรียม

๑. หนังสือเรียนหลักภาษาชั้นมัธยมศึกษาปีที่ ๒
๒. ใบงานที่ ๑๗ เรื่อง ค้นข่าวดู....รู้ราชาศัพท์
๓. กระดาษ ปากกาสี



(สามารถดาวน์โหลดได้ที่ www.dltv.ac.th)

