

รายวิชาประวัติศาสตร์

รหัสวิชา ส๑๔๑๐๒

ชั้นประถมศึกษาปีที่ ๔

หลักฐานที่ใช้ในการศึกษาประวัติศาสตร์
อาณาจักรสุโขทัย

ครูผู้สอน ครูภากร อุปการแก้ว

ครูอาทิตย์ ศรีรุ่ง



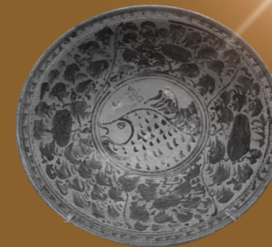
หน่วยการเรียนรู้ที่ ๓

พัฒนาการอาณาจักรสุโขทัย



หน่วยการเรียนรู้ที่ ๔

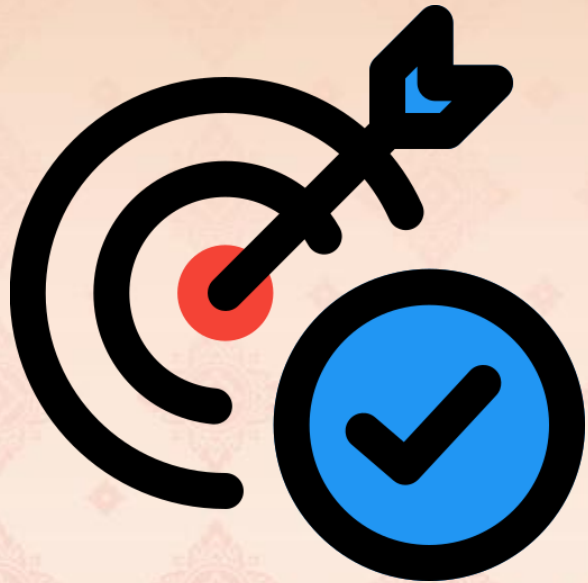
พระมหากษัตริย์และภูมิปัญญาไทย สมัยสุโขทัย



“หลักฐานที่ใช้ในการศึกษา
ประวัติศาสตร์อาณาจักรสุโขทัย”



จุดประสงค์การเรียนรู้



เราจะเรียนเรื่อง :

หลักฐานในการศึกษา

ประวัติศาสตร์อาณาจักรสุโขทัย

เพื่อ : จำแนกลักษณะของ

หลักฐานทางประวัติศาสตร์

อย่างง่าย ๆ ได้



คำถามชวนคิด ??

อาณาจักรแรกในประวัติศาสตร์ไทย
คือ อาณาจักรใด



คำถามชวนคิด ???

หลักฐานมีความสำคัญต่อการ
ศึกษาประวัติศาสตร์อย่างไร



“หลักฐานที่ใช้ในการศึกษา
ประวัติศาสตร์สมัยสุโขทัย”

หลักฐานที่เป็นลายลักษณ์อักษร

หลักฐานที่ไม่เป็นลายลักษณ์อักษร



หลักฐานที่เป็นลายลักษณ์อักษร สมัยสุโขทัยมีอย่างเดียว

๑

๒

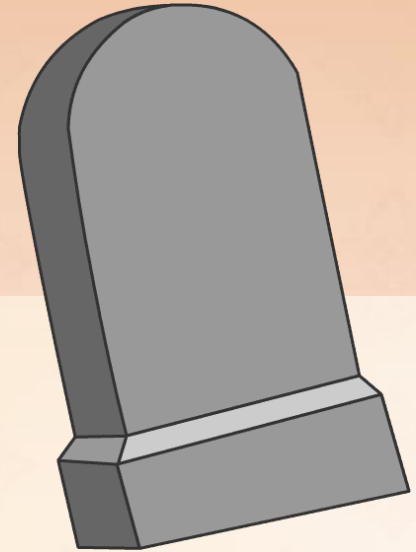
๓

๔





ศิลาจารึก

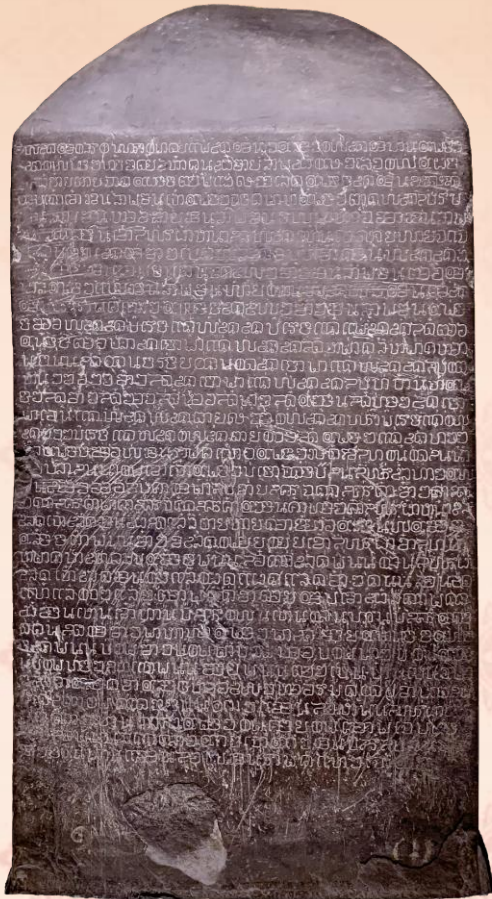


ส - ล - จ - ร - ก

จารึกคือการใช้เขียนหรือจารให้เป็นรอยลึกเป็นตัวอักษร
หรือภาพเป็นต้น บนแผ่นศิลา โลหะ หรือดินเป็นต้น



จารึกสมัยสุโขทัย บอกอะไร



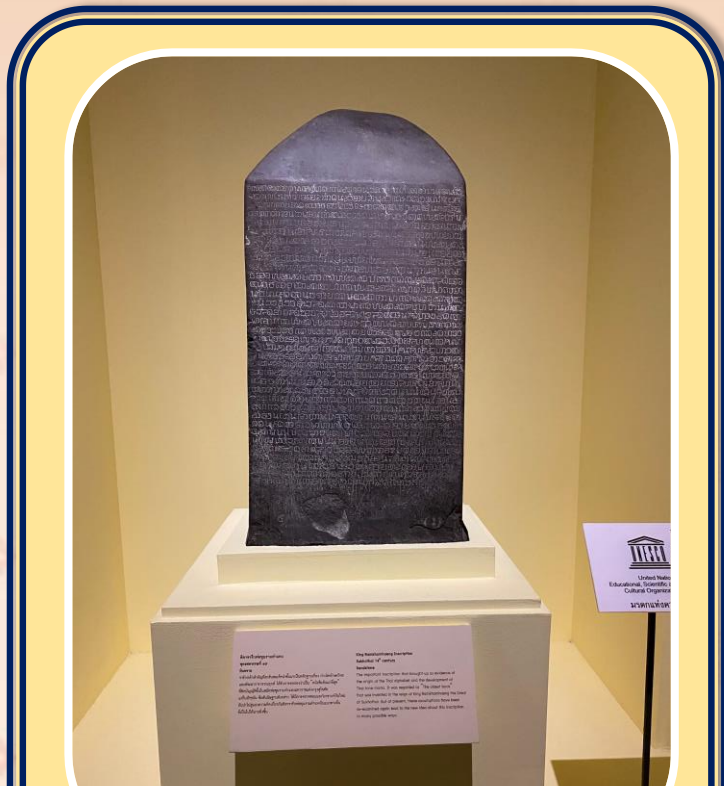
วิถีชีวิตชาวพุทธ (ทำบุญ)

การเมืองการปกครอง

สังคม

เศรษฐกิจ

จารึกพ่อขุนรามคำแหง (จารึกหลักที่ ๑)



จารึกพ่อขุนรามคำแหง (จารึกหลักที่ ๑)

ที่มาของภาพ : พิพิธภัณฑ์สถานแห่งชาติ พระนคร



สถานที่ค้นพบ : เนินปราสาทเมืองเก่าสุโขทัย

ที่มาของภาพ : Hartmann Linge

จารึกพ่อขุนรามคำแหง (จารึกหลักที่ ๑)



ผู้สร้าง : พ่อขุนรามคำแหง

ที่มาของภาพ : <https://thailandtourismdirectory.go.th/th/attraction/5411>



ผู้ค้นพบ : พระบาทสมเด็จพระจอมเกล้าเจ้าอยู่หัว

ที่มาของภาพ : <https://today.line.me/th/v2/publisher/101045>

จารึกพ่อขุนรามคำแหง (จารึกหลักที่ ๑) บอกอะไร

ตอนที่ ๑

ตั้งแต่บรรทัดที่ ๑ ถึง ๑๘

เป็นเรื่องพ่อขุนรามคำแหงเล่าประวัติของ
พระองค์ ตั้งแต่ประสูติจนได้เสวยราชสมบัติ
ใช้คำว่า “กู” เป็นพื้น




สำเนาจารึกพ่อขุนรามคำแหง

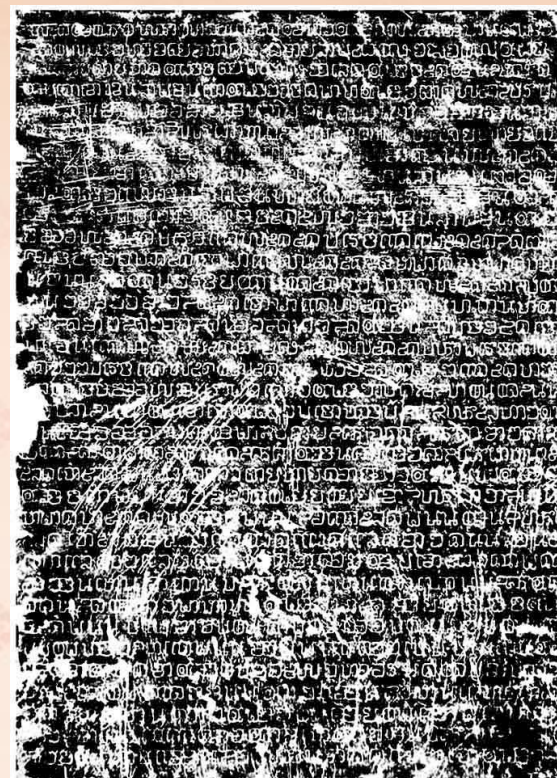
ที่มาของภาพ : ฐานข้อมูลจารึก ศูนย์มานุษยวิทยาสิรินธร

จารึกพ่อขุนรามคำแหง (จารึกหลักที่ ๑) บอกอะไร

ตอนที่ ๒

ไม่ได้ใช้คำว่า “กู” เลย 
ใช้คำว่า “พ่อขุนรามคำแหง”

เล่าเรื่องประเพณีเหตุต่างๆ และธรรมเนียม
ในเมืองสุโขทัย เรื่องสร้างพระแท่นมนังศิลา
สร้างพระธาตุเมืองศรีสัชนาลัย
และประดิษฐ์ตัวอักษรไทย



สำเนาจารึกพ่อขุนรามคำแหง

ที่มาของภาพ : ฐานข้อมูลจารึก ศูนย์มานุษยวิทยาสิรินธร

จารึกพ่อขุนรามคำแหง (จารึกหลักที่ ๑) บอกอะไร

ตอนที่ ๓

จารึกภายหลังหลายปีผ่านไป

เป็นคำสรรเสริญ และขอพระเกียรติคุณ
ของพ่อขุนรามคำแหง และกล่าวถึง
อาณาเขตเมืองสุโขทัยที่แผ่ออกไป
ครั้งกระโน้น



สำเนาจารึกพ่อขุนรามคำแหง

ที่มาของภาพ : ฐานข้อมูลจารึก ศูนย์มานุษยวิทยาสิรินธร

จารึกวัดศรีชุม (จารึกหลักที่ ๒)



จารึกวัดศรีชุม (จารึกหลักที่ ๒)

ที่มาของภาพ : พิพิธภัณฑ์สถานแห่งชาติ พระนคร



สถานที่ค้นพบ : ในอุโมงค์วัดศรีชุม

ที่มาของภาพ : Yakuzakorat

ความสูงศิลาจารึก

๑๑๑ ซม.



จารึกพ่อขุนรามคำแหง

ที่มาของภาพ : พิพิธภัณฑ์สถานแห่งชาติ พระนคร

๒๓๕ ซม.



จารึกวัดศรีชุม

ที่มาของภาพ : พิพิธภัณฑ์สถานแห่งชาติ พระนคร



จารึกวัดศรีชุม (จารึกหลักที่ ๒)



ผู้สร้าง : ไม่ปรากฏหลักฐาน

ที่มาของภาพ : <https://thailandtourismdirectory.go.th/th/attraction/5411>



ผู้ค้นพบ : พลโท พระยาสมุหสงคราม

ที่มาของภาพ : <https://www.oocities.org>

จารึกวัดศรีชุม (จารึกหลักที่ ๒) บอกอะไร

ตอนที่ ๑

(ด้านที่ ๑ บรรทัดที่ ๑ ถึง ๗)

ขำรุดมาก แต่เข้าใจว่าเป็นคำนำ
มีชื่อพระมหาเถรศรีศรัทธาฯ



สำเนาจารึกวัดศรีชุม

ที่มาของภาพ : ฐานข้อมูลจารึก ศูนย์มานุษยวิทยาสิรินธร

จารึกวัดศรีชุม (จารึกหลักที่ ๒) บอกอะไร

ตอนที่ ๒

(ตั้งแต่บรรทัดที่ ๘ ถึง ๒๐)

เป็นประวัติของ
พ่อขุนศรีนาวนำถม



ตำนานจารึกวัดศรีชุม

ที่มาของภาพ : ฐานข้อมูลจารึก ศูนย์มานุษยวิทยาสิรินธร

จารึกวัดศรีชุม (จารึกหลักที่ ๒) บอกอะไร

ตอนที่ ๓

(ตั้งแต่บรรทัดที่ ๒๑ ถึง ๔๑)

เป็นเรื่องพ่อขุนผาเมือง
ตั้งราชวงศ์สุโขทัย
และเรื่องราชวงศ์สุโขทัย



สำเนาจารึกวัดศรีชุม

ที่มาของภาพ : ฐานข้อมูลจารึก ศูนย์มานุษยวิทยาสิรินธร

จารึกวัดศรีชุม (จารึกหลักที่ ๒) บอกอะไร

ตอนที่ ๔

(ตั้งแต่บรรทัดที่ ๔๑ ถึง ๕๒)

เป็นคำสั่งรเสริญ
พระมหาเถรศรีศรัทธาฯ



สำเนาจารึกวัดศรีชุม

ที่มาของภาพ : ฐานข้อมูลจารึก ศูนย์มานุษยวิทยาสิรินธร

จารึกวัดศรีชุม (จารึกหลักที่ ๒) บอกอะไร

ตอนที่ ๕-๙

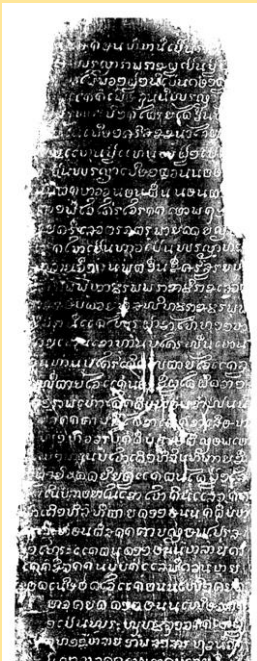
เป็นเรื่องราวต่าง ๆ
ของพระมหาเถรศรีศรัทธาฯ



ตำนานจารึกวัดศรีชุม

ที่มาของภาพ : ฐานข้อมูลจารึก ศูนย์มานุษยวิทยาสิรินธร

จารึกอื่น ๆ ในสมัยสุโขทัย



ผู้สร้าง : พระมหาธรรมราชาที่ ๑ (ลิไทย)

กล่าวถึงเหตุการณ์ในสมัยของ
พระมหาธรรมราชาที่ ๑ (ลิไทย)
ในด้านต่างๆ รวมทั้งพระปรีชาสามารถใน
ด้านการปกครอง ศาสนา

สำเนาจารึกวัดป่ามะม่วง

ที่มาของภาพ : ฐานข้อมูลจารึก ศูนย์มานุษยวิทยาสิรินธร



จารึกอื่น ๆ ในสมัยสุโขทัย



สำเนาจารึกวัดเขาสุมนกูฏ

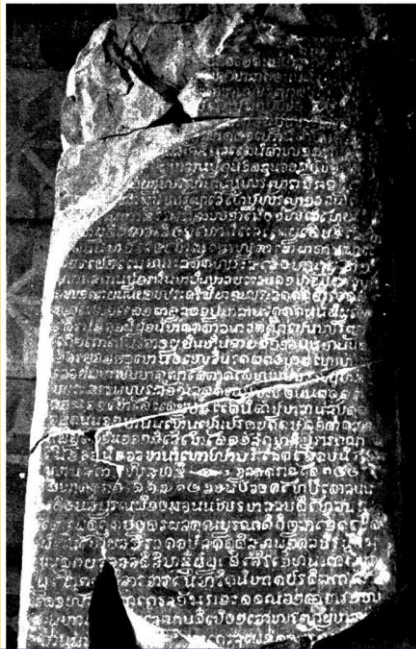
ที่มาของภาพ : ฐานข้อมูลจารึก ศูนย์มานุษยวิทยาสิรินธร

ผู้สร้าง : พระมหาธรรมราชาที่ ๑ (ลิไทย)

เป็นคำสั่งรเสริญรอยพระพุทธรบาท
ที่พระมหาธรรมราชาที่ ๑ (ลิไทย)
ได้ประดิษฐานไว้บนยอดเขาสุมนกูฏ



จารึกอื่น ๆ ในสมัยสุโขทัย



ผู้สร้าง : พระมหาธรรมราชาที่ ๑ (ลิไทย)

ข้อความด้านที่ ๑ ได้กล่าวถึงการทำสัตย์
สาบานระหว่างผู้เป็นใหญ่ในกรุงสุโขทัย
ด้านที่ ๒ ได้กล่าวถึงสวรรค์ชั้นต่าง ๆ
ด้านที่ ๓ เป็นคำสาปแช่งผู้กระทำผิดคิดคด

สำเนาจารึกปุขุนจิตขุนจอด

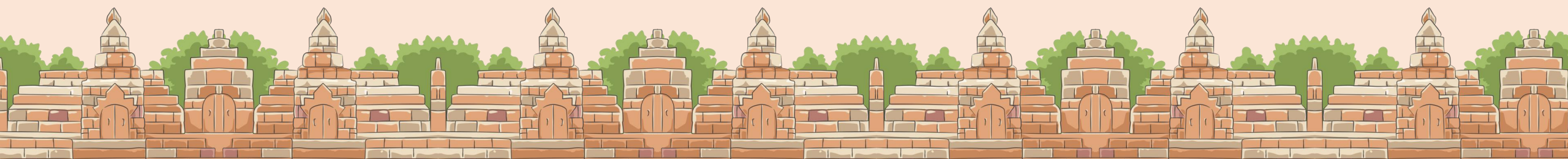
ที่มาของภาพ : ฐานข้อมูลจารึก ศูนย์มานุษยวิทยาสิรินธร



คำถามชวนคิด

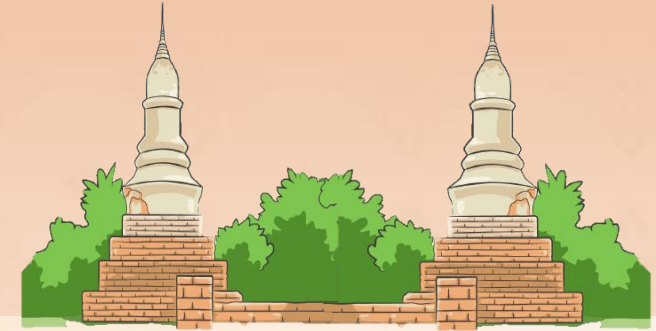


ศิลปะจารึกมักพบเจอที่ใด





โบราณสถาน



โบ - ราน - นะ - สะ - ถาน , โบ - ราน - สะ - ถาน

สิ่ง^๑ที่เคลื่อน^๒ที่ไม่^๓ได้^๔ ซึ่งมี^๕ประโยชน์^๖ต่อการ^๗ศึกษา^๘ประวัติศาสตร์^๙
มัก^{๑๐}กำหนด^{๑๑}ว่า^{๑๒}ต้องมี^{๑๓}อายุ^{๑๔}เก่า^{๑๕}กว่า^{๑๖} ๑๐๐^{๑๗} ปี^{๑๘}ขึ้นไป^{๑๙}





วัดศรีชุม

วัดสระศรี

วัดช้างล้อม

วัดมหาธาตุ

เนินปราสาทพระร่วง

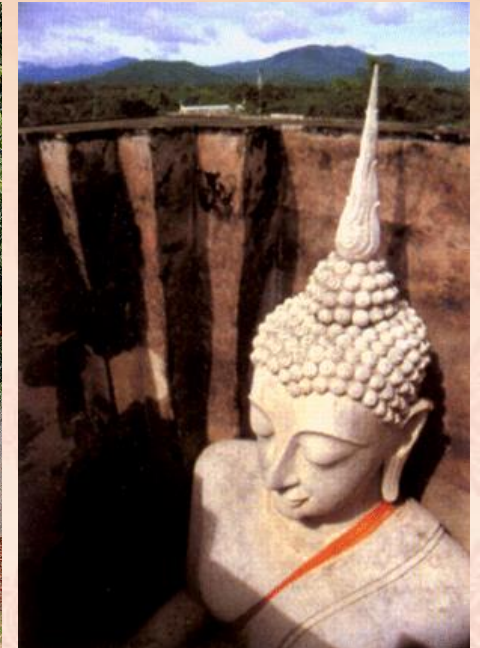
วัดตระพังเงิน

แผนที่แสดงโบราณสถาน สมัยสุโขทัย

ที่มาของภาพ : google earth



วัดศรีชุม



ที่มาของภาพ : <https://th.wikipedia.org/wiki>



วัดตระพังเงิน



ที่มาของภาพ : <https://www.facebook.com/pages/วัดตระพังเงิน-Wat-Traphang-Ngoen>



วัดมหาธาตุ



ที่มาของภาพ : <https://previous.thailandtourismdirectory.go.th>



ที่มาของภาพ : <https://thailandtourismdirectory.go.th/th/attraction/2947>



ที่มาของภาพ : <https://th.wikipedia.org/wiki>



วัดสระศรี



ที่มาของภาพ : <https://thai.tourismthailand>



ที่มาของภาพ : <https://th.wikipedia.org/wiki>



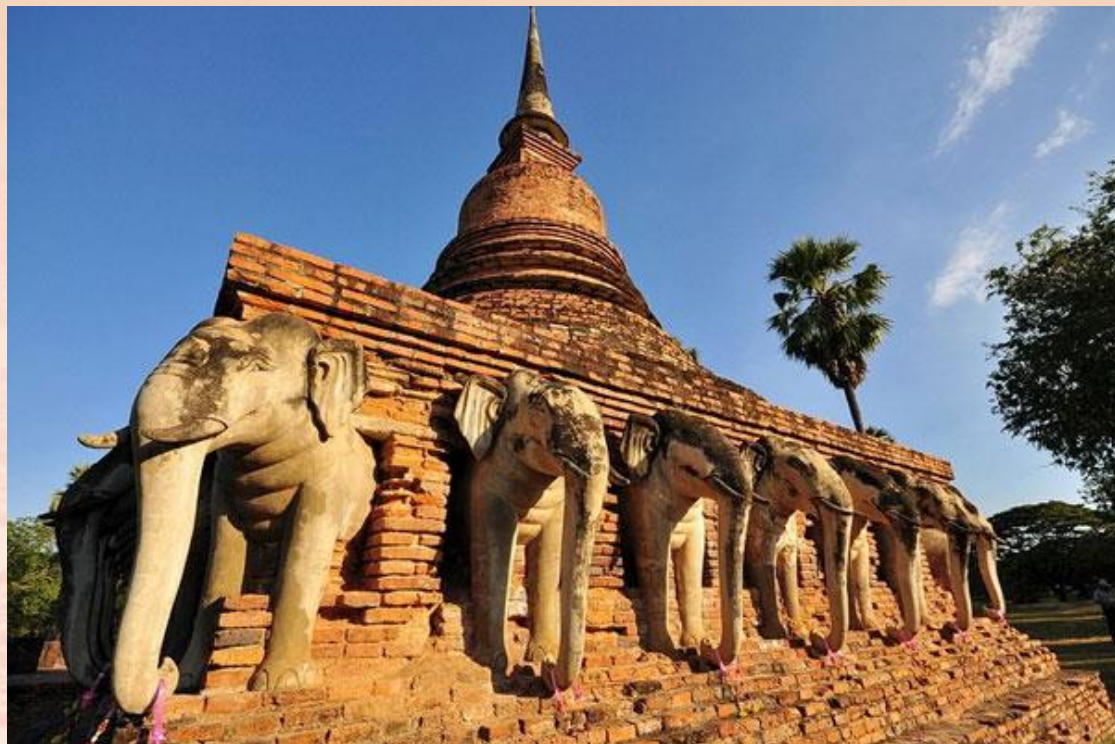
เนินปราสาทเมืองเก่าสุโขทัย



ที่มาของภาพ : <https://thai.tourismthailand>



วัดช้างล้อม



ที่มาของภาพ : <https://thai.tourismthailand>



ที่มาของภาพ : <https://th.wikipedia.org/wiki>





โบราณวัตถุ

โบ - ราน - นะ - วัด - ฤ , โบ - ราน - วัด - ฤ

สิ่งของโบราณที่เคลื่อนที่ได้ เช่น พระพุทธรูป เทวรูป
ศิลาจารึก มีอายุเก่ากว่า ๑๐๐ ปีขึ้นไป



โบราณวัตถุสมัยสุโขทัย



นับเป็นโบราณวัตถุในสมัยสุโขทัย

จารึกพ่อขุนรามคำแหง (จารึกหลักที่ ๑)

ที่มาของภาพ : พิพิธภัณฑ์สถานแห่งชาติ พระนคร



โบราณวัตถุสมัยสุโขทัย



พระพุทธรูปศิลปะสมัยสุโขทัย **ปางลีลา**



โบราณวัตถุสมัยสุโขทัย



พระพุทธรูปศิลปะสมัยสุโขทัยปางมารวิชัย





รู้หรือไม่



ที่มาของภาพ : <https://th.wikipedia.org/wiki>

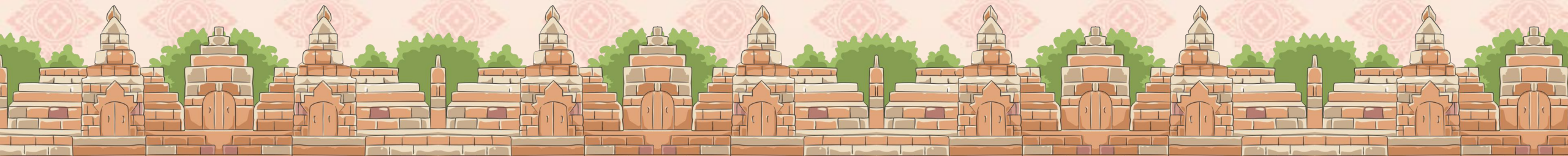
พระพุทธชินราช

ได้รับการยอมรับว่าเป็นพระพุทธรูปที่มีพุทธลักษณะงดงามที่สุดองค์หนึ่ง

โบราณวัตถุสมัยสุโขทัย



เครื่องสังคโลก



ชั้นปฏิบัติ

สรุปความรู้จากการศึกษาจาก

สื่อ powerpoint

เรื่อง : หลักฐานที่ใช้ในการ
ศึกษาประวัติศาสตร์อาณาจักรสุโขทัย

ใบงานที่ ๑

เรื่อง : หลักฐานทางประวัติศาสตร์

สมัยสุโขทัย





คำชี้แจง

คำชี้แจงกิจกรรม นักเรียน

- ๑ นักเรียนศึกษาสื่อ powerpoint เรื่อง : หลักฐานที่ใช้ในการศึกษาประวัติศาสตร์อาณาจักรสุโขทัย
- ๒ นักเรียนทำใบงานที่ ๑ เรื่อง : หลักฐานทางประวัติศาสตร์สมัยสุโขทัย



คำชี้แจงกิจกรรม ครูปลายทาง

- ๑ ครูแจกใบงานให้นักเรียนศึกษาและลงมือทำ
- ๒ ครูอ่านคำสั่งในใบงาน
- ๓ ครูเดินดูและให้ความช่วยเหลือตามความเหมาะสม

คำชี้แจง ให้นักเรียนตอบคำถามดังต่อไปนี้

สุโขทัยก่อตั้งขึ้นในช่วงต้นพุทธศตวรรษที่ ๑๙ ดำรงอยู่จนถึงพุทธศตวรรษที่ ๒๑ หลักฐานทางประวัติศาสตร์ของสุโขทัยจำนวนมากพบในเขตภาคกลางตอนบนของไทยทั้งเมืองโบราณ ทั้งโบราณวัตถุและโบราณสถาน

๑. ท้องถิ่นของนักเรียน คือที่ไหน

.....

๒. ท้องถิ่นของนักเรียนในพุทธศตวรรษที่ ๑๙ - ๒๑ เคยเป็นที่ตั้งของอาณาจักรโบราณอะไร

.....

.....

๓. ในท้องถิ่นของนักเรียนหรือในจังหวัดใกล้เคียง มีหลักฐานทางประวัติศาสตร์อะไรที่มีอายุทันอาณาจักรสุโขทัยบ้าง

.....

.....

ใบงานที่ ๑

หลักฐานทางประวัติศาสตร์สมัยสุโขทัย



๔. ให้นักเรียน (วงตัวเลือก) เป็นหลักฐานทางประวัติศาสตร์ประเภทใด
ก. จารึก ข. โบราณสถาน ค. พระพุทธรูป
ง. พงศาวดาร จ. เครื่องกระเบื้อง ฉ. ศาสนสถาน
ช. อื่นๆ ระบุ

๕. ให้อาณาจักรสุโขทัย หรือที่เป็นรุ่งเรืองคราวเดียวกัน
ให้อาณาจักรสุโขทัย หรือที่เป็นรุ่งเรืองคราวเดียวกัน

๑. หลักฐานทางประวัติศาสตร์ชิ้นนี้ คือ

.....

๒. คนโบราณสร้างสิ่งนี้ไว้เพื่ออะไร

.....

๓. ปัจจุบันอยู่ที่

.....

.....

ใบงานที่ ๑

หลักฐานทางประวัติศาสตร์สมัยสุโขทัย



หน้าที่ ๒

สรุปบทเรียน

“หลักฐานที่ใช้ในการศึกษา
ประวัติศาสตร์อาณาจักรสุโขทัย”



เฉลย

ใบงานที่ ๑ หลักฐานทางประวัติศาสตร์สมัยสุโขทัย

สุโขทัยก่อตั้งขึ้นในช่วงต้นพุทธศตวรรษที่ ๑๙
ดำรงอยู่จนถึงพุทธศตวรรษที่ ๒๑
หลักฐานทางประวัติศาสตร์ของสุโขทัยจำนวนมาก
พบในเขตภาคกลางตอนบนของไทยทั้งเมืองโบราณ
ทั้งโบราณวัตถุ และโบราณสถาน

เฉลย

ใบงานที่ ๑ หลักฐานทางประวัติศาสตร์สมัยสุโขทัย

๑. ท้องถิ่นของนักเรียน คือที่ไหน

ท่าวัง นครศรีธรรมราช

๒. ท้องถิ่นของนักเรียนในพุทธศตวรรษที่ ๑๙ - ๒๑ เคยเป็นที่ตั้งของอาณาจักรโบราณอะไร

ภาคเหนือ : อาณาจักรล้านนา

ภาคตะวันออกเฉียงเหนือ : ศรีโคตรบูรณ

ภาคกลางฝั่งตะวันตกของแม่น้ำเจ้าพระยา : อาณาจักรสุพรรณภูมิ

ภาคใต้ : อาณาจักรตามพรลิงค์

ภาคกลางฝั่งตะวันออกของแม่น้ำเจ้าพระยา : อาณาจักรละโว้- อโยธยา

ภาคกลางตอนบน : อาณาจักรสุโขทัย

เฉลย

ใบงานที่ ๑ หลักฐานทางประวัติศาสตร์สมัยสุโขทัย

๓. ในท้องถิ่นของนักเรียนหรือในจังหวัดใกล้เคียง มีหลักฐานทางประวัติศาสตร์
อะไรที่มีอายุทันอาณาจักรสุโขทัยบ้าง

สถานที่หรือวัตถุที่มีอายุเกิน ๗๐๐ ปีขึ้นไป

พระพุทธรูปหิน

๔. ให้นักเรียน (วงตัวเลือก) เป็นหลักฐานทางประวัติศาสตร์ประเภทใด

ค. พระพุทธรูป

เฉลย

ใบงานที่ ๑ หลักฐานทางประวัติศาสตร์สมัยสุโขทัย

๕. ให้วาดภาพ แล้วแรเงาหรือระบายสี หลักฐานทางประวัติศาสตร์ในท้องถิ่น
ของอาณาจักรสุโขทัย หรือที่เป็นรูนราวคราวเดียวกัน



สรุปบทเรียน

“หลักฐานที่ใช้ในการศึกษา
ประวัติศาสตร์อาณาจักรสุโขทัย”

หลักฐานที่เป็นลายลักษณ์อักษร



สรุปบทเรียน

“หลักฐานที่ใช้ในการศึกษา
ประวัติศาสตร์อาณาจักรสุโขทัย”

หลักฐานที่ไม่เป็นลายลักษณ์อักษร



บทเรียนครั้งต่อไป

รายวิชาประวัติศาสตร์ ชั้นประถมศึกษาปีที่ ๔

ทำเลที่ตั้งของ อาณาจักรสุโขทัย

สามารถดาวน์โหลดข้อมูลได้ที่

<https://www.dltv.ac.th>



A large, ancient brick stupa with a tall, pointed spire stands on the left side of the image. The stupa is made of reddish-brown bricks and has a weathered appearance. In the foreground, there are several tall, rectangular stone pillars, some of which are partially ruined. A white Buddha statue is visible in the middle ground, surrounded by the stone pillars. The background features a blue sky with scattered white clouds and some green trees. The overall scene depicts an ancient temple complex in a state of partial ruin.

ประวัติศาสตร์สอนทุกอย่าง
แม้แต่อนาคต...