

รายวิชาภาษาไทย

รหัสวิชา ท๑๒๑๐๑

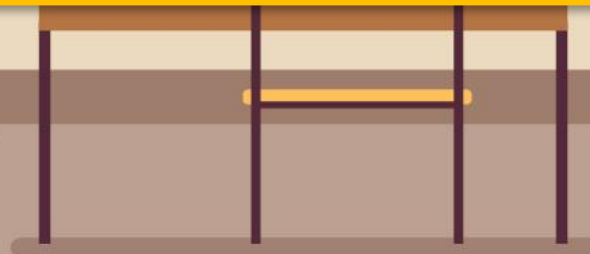
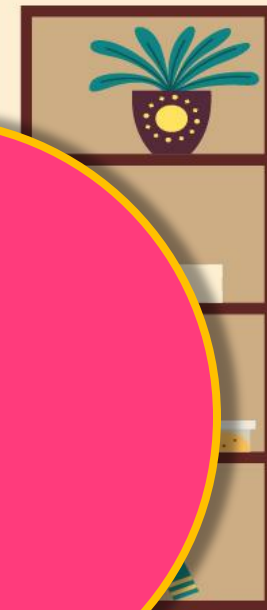
ชั้นประถมศึกษาปีที่ ๒

เรื่อง ปรีศนาวรรณยุกต์

ครูผู้สอน ครูพรนภา ผามบอน

ครูชนันรัตน์ บุญคง





เรื่อง

ปริศनावรรณยุกต์



จุดประสงค์การเรียนรู้

๑. บอกหลักการผันวรรณยุกต์ได้
๒. ผันวรรณยุกต์อักษรสูง กลาง ต่ำได้
๓. เห็นความสำคัญของการผันวรรณยุกต์





อะไรเอ๋ย



เรียงหน้าอยู่สูงลิ่ว

รูปเอกพลีวเสียงฟ้าฟาด

รูปโทแสนองอาจ

ทุกคนใช้ปิดกายคน

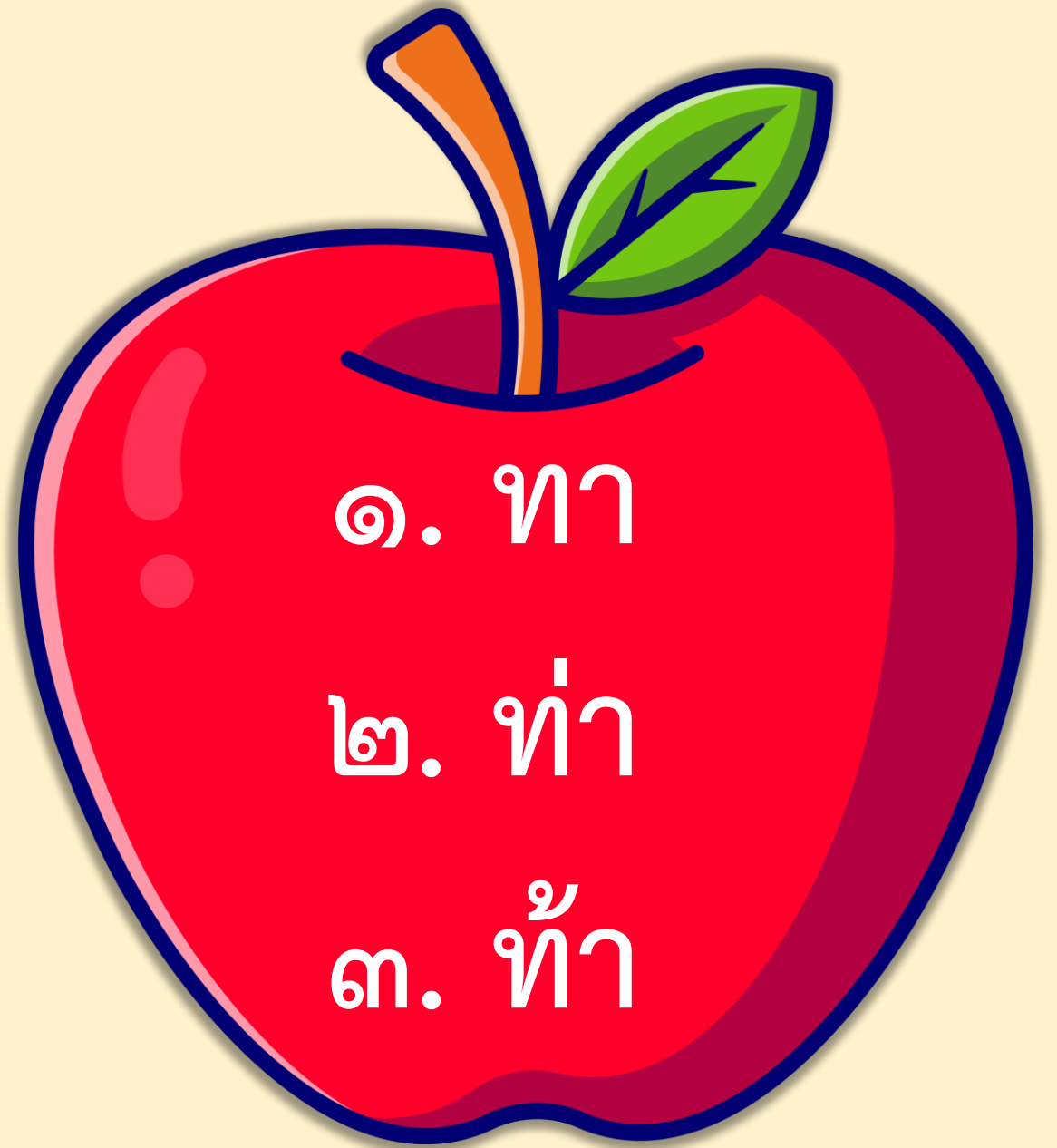




อะไรเอ่ย



ของเหลวฉาบ ลูบไล้
เอกนั้นหมายที่จอตเรือ
รูปโตนีน่าเชื่อถือ
ชวนแข่งขัน ชวนชั้นสู้





อะไรเอ่ย

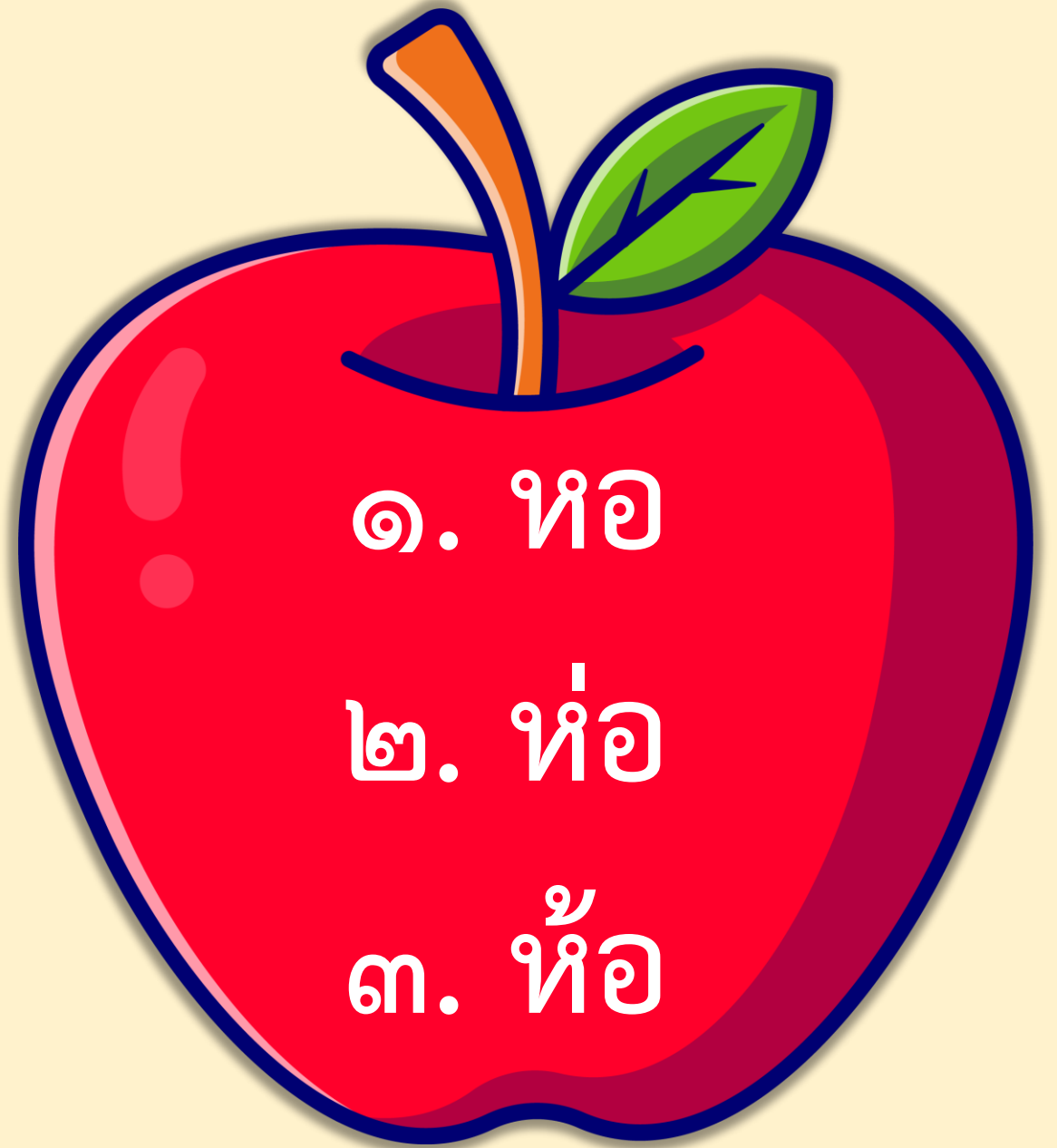


ที่อยู่ของป้าสาว

อีกคำเล่าหุ้มเอาไว้

รูปโทที่เราใช้

วังเต็มที่อยู่อย่างรวดเร็ว





อะไรเอ๋ย

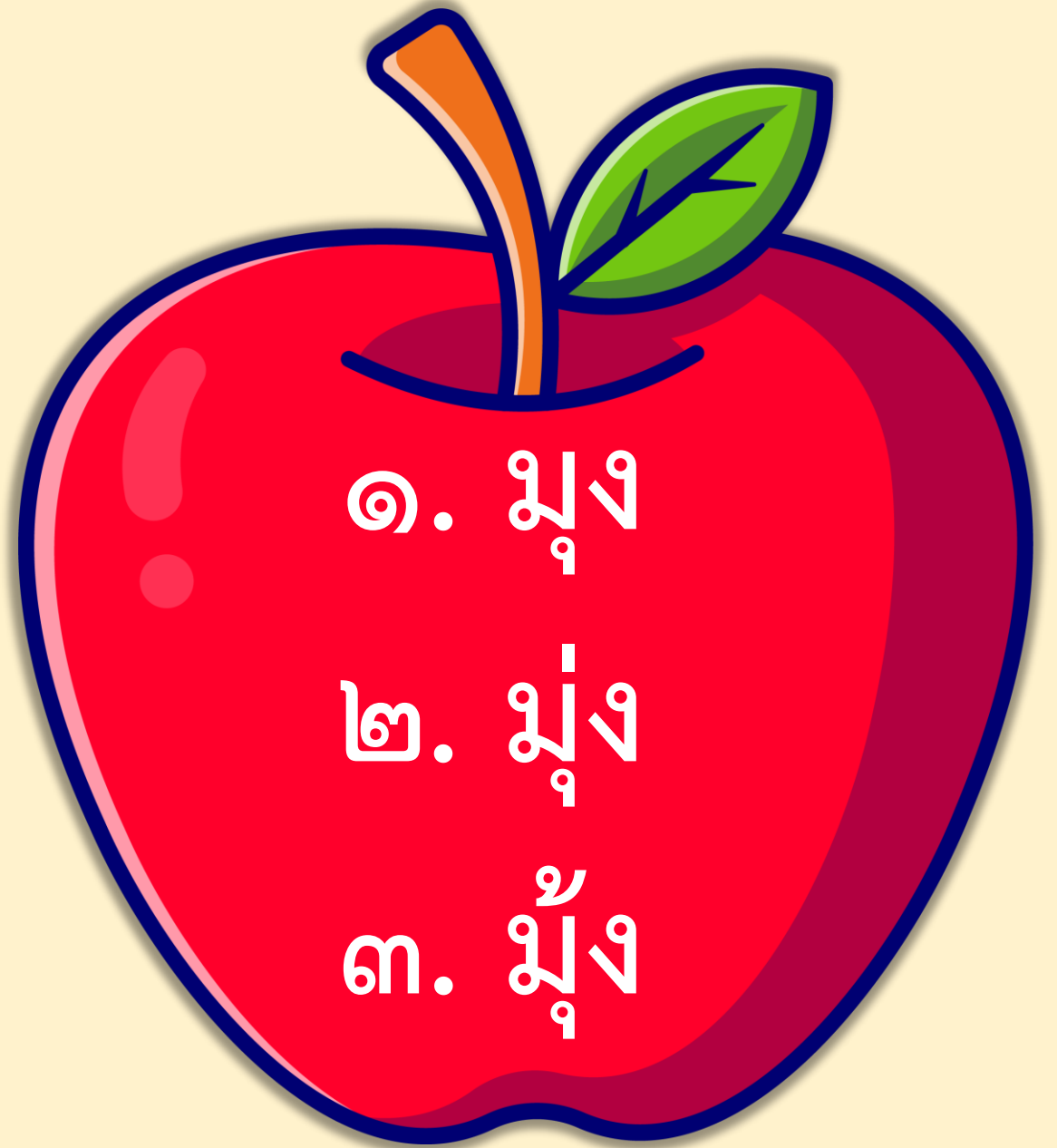


รุมกันเข้าไปดู

เอกนั้นอยู่ตั้งใจไว้

ส่วนโทคงคิดได้

ทำขึ้นไว้เพื่อกันยุง





อะไรเอ๋ย

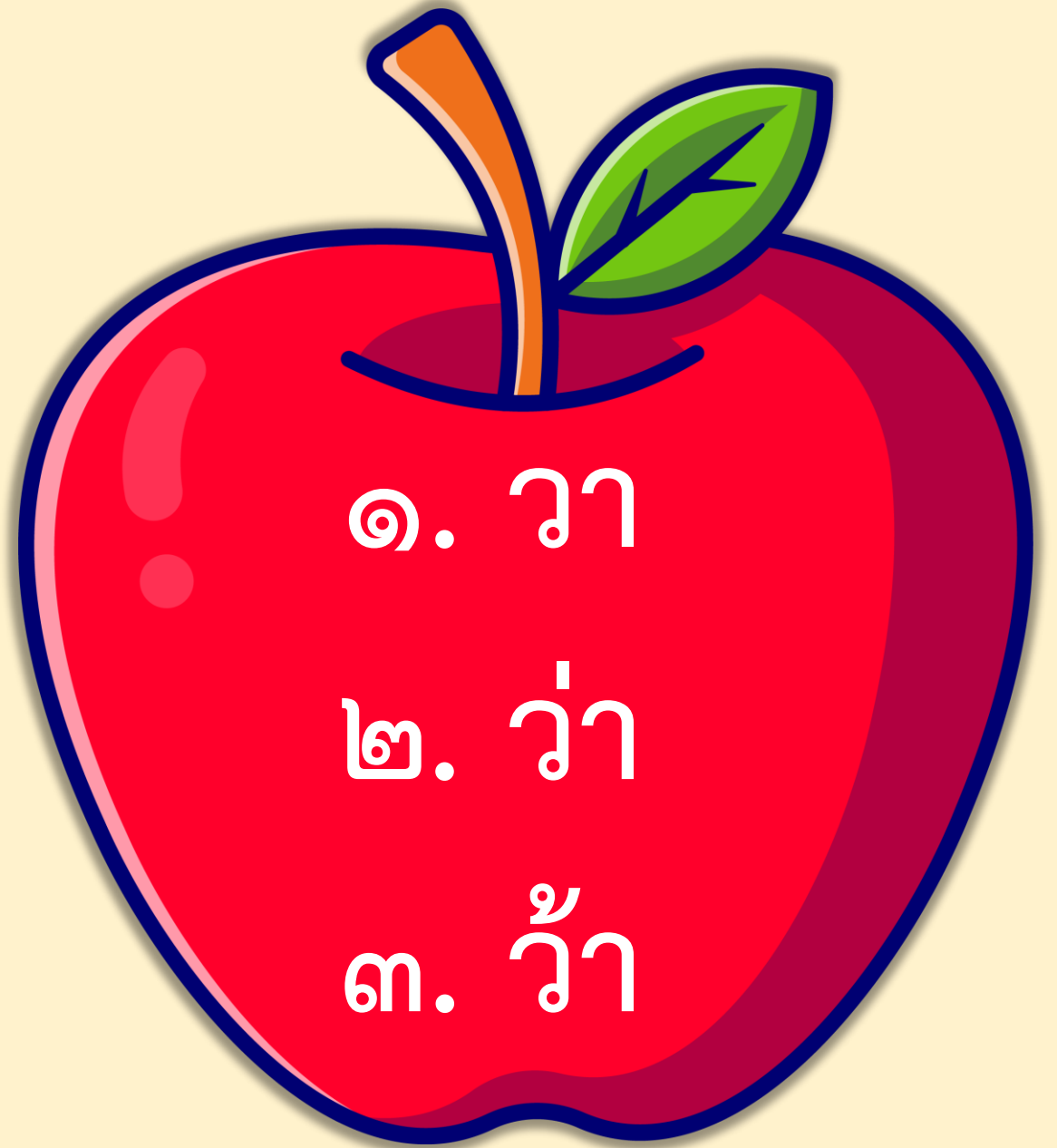


มาตราวัดของไทย

เอกนั้นหมายพูดให้รู้

รูปโทที่ใช้อยู่

เป็นเสียงเปล่งน่าเสียดาย



๑. วา

๒. ว่า

๓. ว่าง

วรรณยุกต์ของไทยมีคุณค่า

วรรณยุกต์ของไทยมีคุณค่า
ช่วยนำพาเสียงดนตรีดีโฉน
วรรณยุกต์ใช้เปลี่ยนแปลงปรับได้ฉับไว
ความหมายคำก็เปลี่ยนไปได้มากมาย

วรรณยุกต์ของไทยมีคุณค่า

ตัวอย่าง “ปา” ใส้ไม้เอกเสกเป็น “ป่า”
แปลงเป็น “ป่า” ใส้ไม้โทโก้เหลือหลาย
เสกสรรค์สร้าง “เสื่อ” “เสื่อ” “เสื่อ” ได้ง่ายตาย
แสนสบายแสนเสนาะเหมาะเจาะดี

วรรณยุกต์ของไทยมีคุณค่า

วรรณยุกต์สูงต่ำนำความรู้สึก
ล้วนล้ำลึกย้ายไปได้ศักดิ์ศรี
เช่น ต้าย-ตาย วาน-หวาน อีก ดี-ดี
ฮิว-หิว ก็บ่งชี้ไปให้ชัดเจน

อัจฉรา ชิวพันธ์

คำถามชวนคิด

๑. วรรณยุกต์ในภาษาไทยมีกี่รูป กี่เสียง
๒. เสียงวรรณยุกต์มีเสียงอะไรบ้าง
๓. เสียงวรรณยุกต์ใดที่ไม่มีรูปวรรณยุกต์



บันไดวรรณยุกต์

สามัญ

เอก

โท

ตรี

จัตวา



คำถามชวนคิด

๑. นักเรียนมีวิธีการผันวรรณยุกต์ วิธีใดบ้าง
๒. การใช้นิ้วช่วยผันวรรณยุกต์ นิ้วแต่ละนิ้ว แทนเสียงใดบ้าง





เรื่อง การผันอักษรกลาง

ผันได้ ๕ เสียง

ไม่มีรูป
วรรณยุกต์
เสียงสามัญ

ไม้เอก
เสียงเอก

ไม้โท
เสียงโท

ไม้ตรี
เสียงตรี

ไม้จัตวา
เสียงจัตวา

เสียงวรรณยุกต์

คำ	เสียงวรรณยุกต์				
	สามัญ	เอก	โท	ตรี	จัตวา
ไก่	ไก	ไก่	ไก้	ไก๊	ไก๋
ดู	ดู	ดู๋	ดู๊	ดู็	ดู๋
ออม	อม	อ่อม	อ้อม	อ็อม	อ๋อม



เรื่อง การผันอักษรสูง

ผันได้ ๓ เสียง

ไม่มี
รูปวรรณยุกต์
เสียงจัตวา

ไม้เอก
เสียงเอก

ไม้โท
เสียงโท

เสียงวรรณยุกต์

คำ	เสียงวรรณยุกต์				
	สามัญ	เอก	โท	ตรี	จัตวา
ไข่	-	ไข่	ไข่	-	ไข่
เถา	-	เถ่า	เถ้า	-	เถา
ผึ้ง	-	ผึ้ง	ผึ้ง	-	ผึ้ง



เรื่อง การผันอักษรต่ำ

ผันได้ ๓ เสียง

ไม่มี
รูปวรรณยุกต์
เสียงสามัญ

ไม้เอก
เสียงโท

ไม้โท
เสียงตรี

คำ	เสียงวรรณยุกต์				
	สามัญ	เอก	โท	ตรี	จัตวา
คำ	คา	-	ค่า	ค้ำ	-
ชี้	ชี	-	ชี้	ชี้้	-
ทอ	ทอ	-	ท้อ	ท้อ	-

ฝึกฝนคำสามหมู่



เกม สูง กลาง ต่ำ



เกร็ดความรู้
คำไทยที่มักเขียนผิด



คะ



ค่ะ



นะคะ

คะ

๑. ใช้กับประโยคคำถาม
๒. เรียกด้วยความสุภาพ

ไปไหนกันคะ

แม่คะมีคนมาหา



ค่ะ

๑. ใช้กับประโยคบอกเล่า

๒. ใช้ตอบรับ หรือตอบ

คำถาม

สวัสดีค่ะ

ใช่ค่ะ



นคะ

๑. ใช้กับประโยคบอกเล่า
๒. ใช้ตอบรับ

กลับก่อนนคะ

เดี๋ยวมานคะ





คำไทย ใช้ให้เป็น

สวัสดีค่ะ



สวัสดีค่ะ



คำไทย ใช้ให้เป็น

เธอทำการบ้านเสร็จเรียบร้อยแล้ว



เธอทำการบ้านเสร็จเรียบร้อยแล้ว



คำไทย ใช้ให้เป็น

คุณแม่เดินทางปลอดภัยนะคะ





กิจกรรมของปลายทางในวันนี้

บทบาทนักเรียน

- นักเรียนฟังคำชี้แจงภาระงานใบงานที่ ๑ เลือกคำตอบ และใบงานที่ ๒ เลือกคำใช้
ในประโยค
- นักเรียนปฏิบัติกิจกรรมในใบงานที่ ๑
เลือกคำตอบ และใบงานที่ ๒ เลือกคำใช้
ในประโยค

บทบาทครูปลายทาง

- ครูแจกใบงานที่ ๑ เลือกคำตอบ
และใบงานที่ ๒ เลือกคำใช้ในประโยค
- ครูชี้แจงการทำใบงานให้นักเรียนเพิ่มเติม
- ครูสังเกตและให้ความช่วยเหลือตาม
ความเหมาะสม

ใบงานที่ ๑ เรื่อง เลือกคำตอบ
หน่วยเรียนรู้ที่ ๑๐ เรื่อง รู้รักภาษาไทย
แผนการจัดการเรียนรู้ที่ ๒ เรื่อง ปรีศนาวรรณยุกต์
รายวิชา พื้นฐานภาษาไทย รหัส ๑๒๑๐๑ ภาคเรียนที่ ๑ ชั้นประถมศึกษาปีที่ ๒

คำชี้แจง นักเรียนเลือกคำตอบที่เดิมแล้วได้ใจความสมบูรณ์



๑. อะไรเอ่ย ? กั้นซี่ฟ้า หน้าไถดิน _____ (หอย ห้อย ห้อย)
๒. อะไรเอ่ย ? ตัวดำท้ายแดง ใช้เหล็กแทงเป็นอาวุธ _____ (ผิง ผิ่ง ผิ้ง)
๓. พี่ไหมสวม _____ สีฟ้าสดใส (เสือ เสือ เสือ)
๔. เวลาเดิน _____ ผู้ใหญ่ต้องก้มหลังให้เรียบร้อย (ผาน ผ่าน ผ่าน)
๕. เจ้าเหมียวแอบกินกุ้ง _____ ที่แม่ตากไว้ (แหง แห่ง แห่ง)
๖. ภูผาสะพาย _____ ย่อมเดินป่ากับพ่อ (ถุง ถุ่ง ถุ้ง)
๗. ความญโพนอน _____ ไบโบก ไบบัวทั้งคืน (เผา เผา เผา)
๘. พี่หมอกซึกผ้าสี _____ ฟอนั่งอ่าน _____ แม่ทำกับ _____ อยู่ในครัว
(ขาว ข่า ข้าว)

ชื่อ สกุล ชั้น เลขที่



ใบงานที่ ๑

เลือกคำตอบ

สามารถดาวน์โหลดได้ที่ www.dltv.ac.th



ใบงานที่ ๒ เรื่อง เลือกคำใช้ในประโยค
หน่วยเรียนรู้ที่ ๑๐ เรื่อง รู้รักภาษาไทย
แผนการจัดการเรียนรู้ที่ ๒ เรื่อง ปริศนาวรรณยุกต์
รายวิชา พื้นฐานภาษาไทย รหัส ๑๒๑๐๑ ภาคเรียนที่ ๑ ชั้นประถมศึกษาปีที่ ๒

คำชี้แจง เขียน ○ ล้อมรอบคำที่ใช้ในประโยคได้เหมาะสม



๑. พ่อ (คะ ค่ะ) หนูขอไปบ้านน้องหมีวนะ (คะ ค่ะ)
๒. แม่ (ค่ะ ขา) พี่ภูผาแกลั้งหนู (ค่ะ ค่ะ)
๓. น้ำใส (รong ร้อง) เรียกให้ภูผาช่วยไปบอกใบบัว
๔. (ว้าย ว้าย)! ช่วยด้วย (คะ ค่ะ) คนตกน้ำ
๕. โหม่งใส่เสื้อสีแดง (แจ๊ด แจ๊ด)
๖. พี่เท่ง (ฮะ ฮะ) เสื้อยืดสีส้มผมอยู่ที่ไหน
๗. ตำลึงขึ้นข้าง (รัว รัว) โรงเรียน
๘. คุณป้าเป็นลม (ล้ม ล่ม) ทั้งยืน
๙. หลังฝนตกจะเห็น (รุ่ง รุ่ง) กินน้ำเป็นรูปโค้ง
๑๐. พ่อของภูผาเดินป่าได้ (คล่อง คล่อง) แคล่วจริง ๆ

ชื่อ สกุล ชั้น เลขที่



ใบงานที่ ๒

เลือกคำใช้ในประโยค

สามารถดาวน์โหลดได้ที่ www.dltv.ac.th



คำชี้แจง เลือกคำตอบที่เติมแล้วได้ใจความสมบูรณ์

๑. อะไรเอ่ย ? ก้นชี้ฟ้า หน้าไถดิน _____ (หอย ห้อย ห้อย)
๒. อะไรเอ่ย ? ตัวดำท้ายแดง ใช้เหล็กแทงเป็นอาวุธ _____ (ผึ้ง ผึ้ง ผึ้ง)
๓. พี่ไหมสวม _____ สีฟ้าสดใส (เสือ เสือ เสือ)
๔. เวลาเดิน _____ ผู้ใหญ่ต้องก้มหลังให้เรียบร้อย (ผาน ผ่าน ผ่าน)

คำชี้แจง เลือกคำตอบที่เติมแล้วได้ใจความสมบูรณ์

๕. เจ้าเหมียวแอบกินกุ้ง _____ ที่แม่ตากไว้ (แหง แห้ง แห้ง)
๖. ภูผาสะพาย _____ ยามเดินป่ากับพ่อ (ถูง ถูง ถุ้ง)
๗. ความญโพนอน _____ ไบโบก ไบบัวทั้งคีน (เฝ้า เฝ้า เฝ้า)
๘. พี่หมอกซักผ้าสี _____ พ่อนั่งอ่าน _____ แม่ทำกับ _____ อยู่ในครัว
(ขาว ข่าว ข้าว)

คำชี้แจง เขียน ○ ล้อมรอบคำที่ใช้ในประโยคได้เหมาะสม

๑. พ่อ (คะ ค่ะ) หนูขอไปบ้านน้องหมีวนะ (คะ ค่ะ)
๒. แม่ (ค่ะ ขา) พี่ญาติแก่ลั้งหนู (ค่ะ ค่ะ)
๓. น้ำใส (รอง ร้อง) เรียกให้ญาติช่วยโบบอกโบบัว
๔. (ว่าย ว่าย) ! ช่วยด้วย (คะ ค่ะ) คนตกน้ำ
๕. โหน่งใส่เสื้อสีแดง (แจ๊ด แจ๊ด)

คำชี้แจง เขียน ○ ล้อมรอบคำที่ใช้ในประโยคได้เหมาะสม

๖. พี่^๑เท่ง (ฮะ ฮะ) เสื่อ^๒ยัดสี^๓ส้ม^๔ผม^๕อยู่ที่^๖ไหน

๗. ตำ^๑ลิ่ง^๒ขึ้น^๓ข้าง^๔ (ร่ว ร่ว) โรง^๕เรียน

๘. คุณ^๑ป้า^๒เป็น^๓ลม^๔ (ลัม ล่ม) ทัง^๕ย็น

๙. หลัง^๑ฝน^๒ตก^๓จะ^๔เห็น^๕ (รูง รูง) กิน^๖น้ำ^๗เป็น^๘รูป^๙โค้ง

๑๐. พ่อ^๑ของ^๒ญาติ^๓มา^๔เดิน^๕ป่า^๖ได้^๗ (คล่อง คล่อง) แคล่ว^๘จริง^๙ ๑

เฉลี่ยใบงาน



คำชี้แจง เลือกคำตอบที่เติมแล้วได้ใจความสมบูรณ์

๑. อะไรเอ่ย ? ก้นชี้ฟ้า หน้าไถดิน หอย (หอย ห้อย ห้อย)
๒. อะไรเอ่ย ? ตัวดำท้ายแดง ใช้เหล็กแทงเป็นอาวุธ ผึ้ง (ผึ้ง ผิ่ง ผิ่ง)
๓. พี่ไหมสวม เสื้อ สีฟ้าสดใส (เสื้อ เสื้อ เสื้อ)
๔. เวลาเดิน ผ่าน ผู้ใหญ่ต้องก้มหลังให้เรียบร้อย (ผาน ผ่าน ผ่าน)

คำชี้แจง เลือกคำตอบที่เติมแล้วได้ใจความสมบูรณ์

๕. เจ้าเหมียวแอบกินกุ้ง แห้ง ที่แม่ตากไว้ (แห้ง แห้ง แห้ง)

๖. ภูผาสะพาย ถุง ย่อมเดินป่ากับพ่อ (ถุง ถู่ง ถุ้ง)

๗. ความญโพนอน เฝ้า ไบโบก ไบบัวทั้งคืน (เฝ้า เฝ้า เฝ้า)

๘. พี่หมอกซักผ้าสี ขาว พ่อนั่งอ่าน ข่าว แม่ทำกับ ข้าว อยู่ในครัว
(ขาว ข่าว ข้าว)

คำชี้แจง เขียน ○ ล้อมรอบคำที่ใช้ในประโยคได้เหมาะสม

๑. พ่อ (คะ) ค่ะ) หนูขอไปบ้านน้องหมีวนะ (คะ) ค่ะ)
๒. แม่ (ค่ะ) (ขา) พี่กรุณาแกลั้งหนู (ค่ะ) ค่ะ)
๓. น้ำใส (รอง) (ร้อง) เรียกให้กรุณาช่วยโบโบกโบบัว
๔. (ว่าย) (ว้าย) ! ช่วยด้วย (คะ) (ค่ะ) คนตกน้ำ
๕. โหน่งใส่เสื้อสีแดง (แฉัด) (แฉัด)

คำชี้แจง เขียน ○ ล้อมรอบคำที่ใช้ในประโยคได้เหมาะสม

๖. พี่เท่ง (ฮะ ฮะ) เสื่อยัดสีส้มผมอยู่ที่ไหน

๗. ตำลึงขึ้นข้าง (ร่ว ร่ว) โรงเรียน

๘. คุณป้าเป็นลม (ล้ม ล่ม) ทั้งยืน

๙. หลังฝนตกจะเห็น (รุ่ง รุ่ง) กินน้ำเป็นรูปโค้ง

๑๐. พ่อของญาติมาเดินป่าได้ (คลอง คล่อง) แค่วจริง ๆ

สรุป บทเรียน





การผันวรรณยุกต์





บทเรียนครั้งต่อไป

เรื่อง อักษรนำจำได้ (๑)

สิ่งที่ต้องเตรียม

๑. บัตรพยัญชนะ สระ
๒. ใบงานที่ ๓ บะหมี่ผู้ไม่กลัวอะไร

สามารถดาวน์โหลดได้ที่ www.dltv.ac.th

