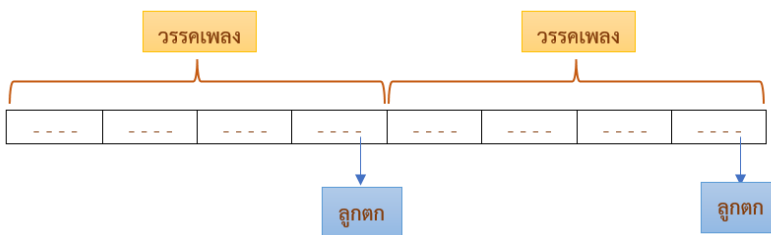


ใบความรู้ เรื่อง การสร้างสรรค์ทำนองเพลงเบื้องต้น
หน่วยการเรียนรู้ที่ ๓ เรื่อง การสร้างสรรค์ดนตรีและการเปรียบเทียบงานดนตรี
แผนการจัดการเรียนรู้ที่ ๑ เรื่อง การสร้างสรรค์ดนตรีเบื้องต้น
รายวิชา ศิลปะ (สาระดนตรี) รหัสวิชา ศ๒๓๑๐๑ ภาคเรียนที่ ๑ ชั้นมัธยมศึกษาปีที่ ๓

ความรู้เกี่ยวกับหลักและแนวทางการสร้างสรรค์ทำนองเพลงไทยนั้นมีความสำคัญต่อการสร้างสรรค์ทำนองเพลงไทยเป็นอย่างมาก ซึ่งในเรื่องหลักและแนวทางการสร้างสรรค์ทำนองเพลงไทยเบื้องต้นนั้นจะต้องมีความเข้าใจ เรื่อง ลูกตกของทำนองเพลง และทางเสียง หรือกลุ่มโน้ตที่ใช้ในการสร้างสรรค์ทำนองเพลง รวมถึงความเข้าใจเกี่ยวกับจังหวะยก จังหวะตกในห้องโน้ตเพลงไทย ซึ่งช่วยให้ทำนองเพลงที่สร้างสรรค์มีความถูกต้องตามหลักการสร้างสรรค์ทำนองเพลงไทย

๑. ลูกตก หรือ เสียงตกของทำนองเพลง หมายถึง เสียงสำคัญของทำนองเพลงที่แสดงการจบของแต่ละวรรคเพลง ซึ่งลูกตกในทำนองเพลงไทยที่ถือว่ามีความสำคัญ คือ โน้ตจังหวะตกในห้องที่ ๔ และโน้ตจังหวะตกในห้องที่ ๘ ของแต่ละบรรทัด (อัศนีย์ เปลี่ยนศรี, ๒๕๕๘)



แนวทางการกำหนดลูกตก

แนวทางการกำหนดลูกตก เป็นแนวทางที่ช่วยให้นักเรียนสามารถกำหนดลูกตกในการสร้างสรรค์ทำนองเพลงได้ถูกต้องเหมาะสมมากยิ่งขึ้น โดยแนวทางการกำหนดลูกตกมีดังนี้

- ๑) ลูกตกสุดท้ายของเพลงจะนิยมใช้โน้ตตัวแรกของทางเสียงที่เลือกใช้ในการสร้างสรรค์ทำนองเพลงไทย
- ๒) ลูกตกตำแหน่งอื่น ๆ จะต้องเป็นโน้ตในทางเสียงที่ใช้เท่านั้น

๒. ทางเสียงในเพลงไทยและกลุ่มโน้ตที่ใช้ในการสร้างสรรค์ทำนองเพลง

ทางเสียง หมายถึง บันไดเสียง โดยบันไดเสียงหรือเสียงในดนตรีไทยนั้น เป็นลักษณะของการแบ่งเสียงออกเป็น ๗ ช่วงเสียง โดยในแต่ละช่วงเสียงมีความถี่เท่ากันทั้ง ๗ ช่วง แต่อย่างไรก็ดีในทางปฏิบัตินั้นมักพบว่าการหลีกเลี่ยงเสียงที่ ๔ และเสียงที่ ๗ บ้างในบางครั้ง (พิชิต ชัยเสรี, ๒๕๕๙) ถ้าเทียบกับดนตรีสากลทางเสียงในดนตรีไทยเปรียบเสมือนคีย์ หรือบันไดเสียงในดนตรีสากล (สงบ ธรรมวิหาร, ๒๕๕๕) “ทางเสียง” ในดนตรีไทยมี ๗ ทางเสียง โดยกำหนดขึ้นจากแนวคิดที่ว่า เครื่องดนตรีบางอย่างมีข้อจำกัดในการบรรเลง หมายความว่า เครื่องดนตรีชนิดหนึ่งบรรเลงสะดวกที่ระดับเสียงหนึ่ง ในขณะที่เครื่องดนตรีอีกชนิดหนึ่งบรรเลงสะดวกที่อีกระดับเสียงหนึ่ง เครื่องดนตรีที่มีข้อจำกัดดังกล่าวได้แก่เครื่องดนตรีประเภทเครื่องเป่าและเครื่องสาย “ทาง” ในความหมายนี้จึงเป็นการกำหนดขึ้นเพื่อสะดวกในการบรรเลงของเครื่องดนตรีเหล่านี้ (มานพ วิสุทธิแพทย์,

๒๕๓๓) นอกจากนี้ นักดนตรีไทยจะเลือกหรือกำหนดทางเสียงเพื่อให้ทำนองเพลงมีคุณภาพเสียงที่ไพเราะ และทำให้ได้อารมณ์เพลงอย่างที่ต้องการ (อัศนีย์ เปลี่ยนศรี, ๒๕๕๘)

ทางเสียงมีความสำคัญต่อการกำหนดกลุ่มโน้ตที่ใช้สร้างสรรค์ทำนองเพลง ซึ่งเป็นกลุ่มโน้ตที่อยู่ในทางเสียงที่เลือกใช้ แต่อาจมีโน้ตนอกทางเสียงได้บ้าง ซึ่งต้องพิจารณาความเหมาะสมในการใช้โน้ตนอกทางเสียงเป็นสำคัญ

ตัวอย่างการสร้างสรรคทำนองเพลงโดยใช้โน้ตที่อยู่ในทางเสียง

ทางเสียงที่เลือกใช้ คือ ทางเสียง ด (ด ร ม x ซ ล x)

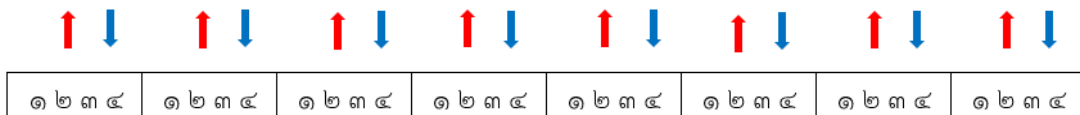
- - - ม	- ม ม ม	- ซ - ม	- ร - ด	- ม - ซ	- ล - ด	- - ม ร	ด ร - ม
- ด ร ม	- ซ - ล	- ด - ล	- ซ - ม	- ซ - ด	- ร - ม	- ซ - ม	- ร - ด

๓. ห้องโน้ตเพลงไทยและจังหวะยก จังหวะตกในห้องโน้ตเพลงไทย

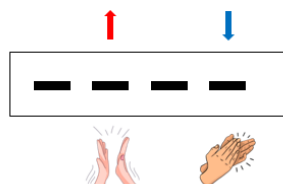
๓.๑ ห้องเพลงและบรรทัดเพลง เป็นการจัดระเบียบของโน้ตเพลงไทยโดยกำหนดให้ ๑ ห้องเพลงไทยจะมีจังหวะย่อย ๔ จังหวะ (สามารถบันทึกโน้ตได้ ๔ ตัว) และ ๑ บรรทัดโน้ตเพลงมี ๘ ห้องเพลงไทย (เจริญ กาญจนประดิษฐ์, ๒๕๕๔)

- - - -	- - - -	- - - -	- - - -	- - - -	- - - -	- - - -	- - - -
---------	---------	---------	---------	---------	---------	---------	---------

๓.๒ จังหวะยกและจังหวะตก เป็นส่วนย่อยของจังหวะในห้องเพลงไทย โดยใน ๑ ห้องเพลงไทยสามารถแบ่งย่อยได้ ๔ จังหวะ โดยกำหนดจังหวะย่อยที่ ๒ เป็นจังหวะยก (↑) และกำหนดจังหวะย่อยที่ ๔ เป็นจังหวะตก (↓) ของทำนองเพลง (ชยติ ทศนวงศัวรา, ธนรัฐ อยู่สุขเจริญ, ม.ป.ป.)

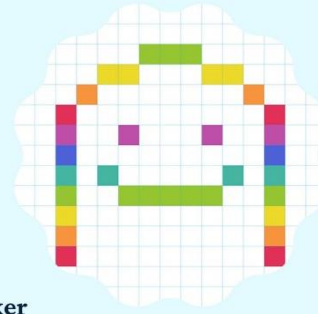


การตบมือจะช่วยให้เห็นจังหวะยกและจังหวะตกมากขึ้น โดยจังหวะตกจะตรงกับจังหวะที่เราตบมือในจังหวะย่อยที่ ๔ ส่วนจังหวะยกจะตรงกับจังหวะที่เรายกมือก่อนตบในจังหวะตกแต่ละครั้งซึ่งจังหวะที่เรายกมือก็คือจังหวะย่อยที่ ๒ ดังรูปภาพต่อไปนี้



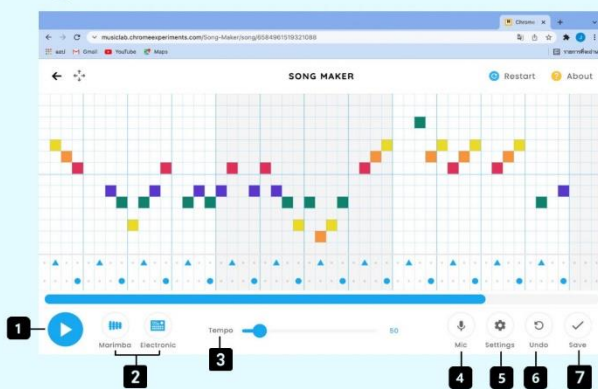
Song Maker

เป็นเครื่องสร้างเพลงที่สามารถใช้งานได้บนเว็บเบราว์เซอร์
ในเว็บไซต์ **Chrome Music Lab** ซึ่ง **Google Creative Lab** ได้
เปิดตัว **Song Maker** เมื่อปี 2016 (Ch.Chalao, 2020)



- <https://musiclab.chromeexperiments.com/Song-Maker>

เมนูการใช้งาน



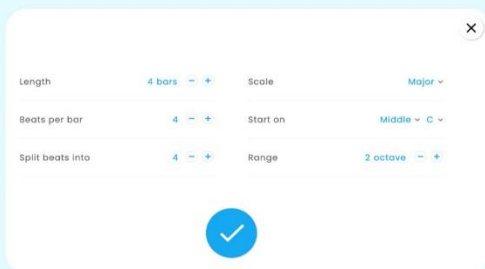
1. **Play** : สำหรับเล่นผลงาน
2. เครื่องดนตรี และเครื่องเคาะจังหวะ
3. **Tempo** : เลือกความเร็ว
4. **Mic** : พูระดับเสียงที่ต้องการ
5. **Setting** : การตั้งค่า
6. **Undo** : ย้อนกลับ
7. **Save** : บันทึก
8. ช่องตารางสำหรับป้อนเสียงดนตรี
เริ่มด้วย โด เร มี ฟา ซอล ลา ที และ
เสียงเครื่องเคาะจังหวะ

- : เสียงดนตรี
- ▲● : เสียงเครื่องเคาะจังหวะ



วิธีการใช้งาน

1. โดยเข้าไปที่ <https://musiclab.chromeexperiments.com/Song-Maker>
2. กดปุ่ม **Setting** เพื่อกำหนดค่าต่างๆ



- **Length** : กำหนดความยาวของเพลง
- **Beats per bar** : กำหนดจังหวะในหนึ่งคอร์ด
- **Split beats into** : แบ่งจังหวะ
- **Scale** : กำหนดคีย์ของเพลง
- **Start on** : กำหนดคีย์เริ่มต้น
- **Range** : กำหนดขั้นสูงต่ำของโน้ตคีย์ต่างๆ

ที่มา: [HTTPS://INTREND.TRUEID.NET/BANGKOK/PHLOENCHIT/-SONG-MAKER-TRUEIDINTREND_93986](https://intrend.trueid.net/bangkok/phloenchit/-song-maker-trueidintrend_93986)

3. ปุ่ม X ออกจากหน้าต่างค่า (**Setting**) เพื่อเข้าไปหน้าแรกของการทำเพลง

 เสียงโด (ด)	 เสียงซอล (ซ)
 เสียงเร (ร)	 เสียงลา (ล)
 เสียงมี (ม)	 เสียงที (ท)
 เสียงฟา (ฟ)	

4. เมื่อเพลงของเราเสร็จเรียบร้อย **Save** เป็นผลงานหรือจะทำการดาวน์โหลดออกมาเป็นไฟล์ **MIDI** หรือ **WAV** หรือส่งต่อทางสังคมก็ได้

Your song is saved at this link:

<https://musiclab.chron>

Copy Link

EMBED CODE DOWNLOAD MIDI DOWNLOAD WAV