

ใบความรู้ที่ ๒ เรื่อง การเย็บด้วยมือ
หน่วยการเรียนรู้ที่ ๑ เรื่อง การซ่อมแซมเสื้อผ้าและเครื่องแต่งกาย
แผนการจัดการเรียนรู้ที่ ๒ เรื่อง การเย็บด้วยมือ
รายวิชา การงานอาชีพ รหัสวิชา ง ๒๒๑๐๑ ภาคเรียนที่ ๑ ชั้นมัธยมศึกษาปีที่ ๒

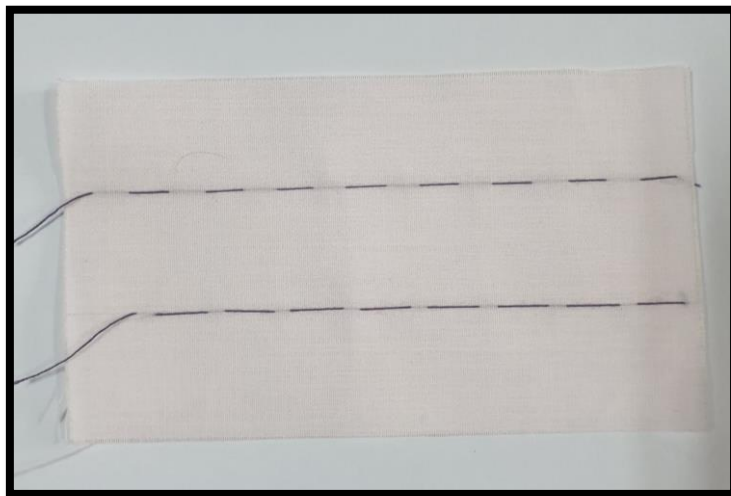
การเย็บด้วยมือ



ที่มาของภาพ : <https://pixabay.com/th/vectors/>

การเย็บด้วยมือ เป็นการเย็บง่ายที่สุด ควรฝึกให้มีทักษะในการเย็บผ้าในลักษณะต่างๆ จนชำนาญ การเย็บตะเข็บต่างๆ ต้องเลือกเส้นด้ายให้สัมพันธ์กับเข็มที่ใช้เย็บ ซึ่งการเย็บแบบต่างๆ มีดังนี้

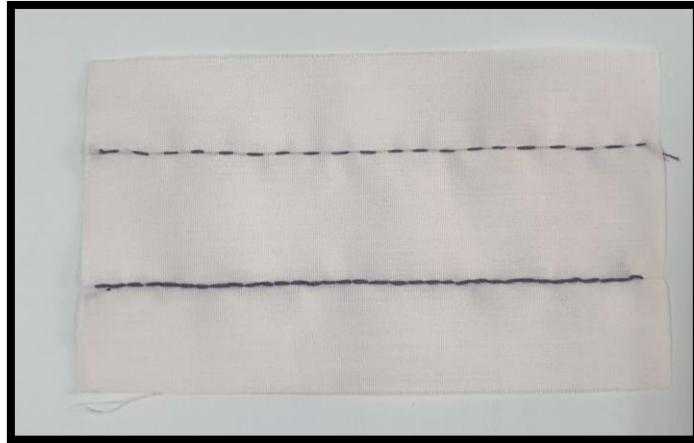
การเนา เป็นการเย็บผ้าด้วยมือให้ติดกันชั่วคราวเพื่อการเย็บถาวรหรือการสอยเช่นการเนาตะเข็บการเนา ชายเสื้อและชายกระโปรงเนากระเป๋าคือให้ติดกับตัวเสื้อเป็นต้นการเนาหลายชนิดแต่ละชนิดมีประโยชน์และการใช้งานแตกต่างกันการเนาส่วนใหญ่ทำจากขว้าไปซ้ายเพราะคนทั่วไปถนัดขวา การเนาทั่วไป มีดังนี้



การเนาเท่ากัน คือ การเย็บด้วยมือที่ช่วยยึดผ้า ๒ ชั้นหรือมากกว่าให้ติดกัน มีความถี่ห่างของฝีเข็มเสมอกันทั้งด้านบนและด้านล่าง ฝีเข็มห่างประมาณ ๑/๔ ถึง ๑/๒ นิ้ว ซึ่งถ้าเนาห่างกว่านี้จะไม่สามารถบังคับผ้าทั้ง ๒ ชั้นให้อยู่คงที่ได้ การเนาเท่ากันเหมาะสำหรับเนาตะเข็บ ก่อนเย็บเนาชายเสื้อและชายกระโปรงก่อนสอย เป็นต้น

การเนาไม่เท่ากัน เป็นการเนาที่มีความถี่ห่างของฝีเข็มสลับกันฝีเข็มถี่อยู่ด้านบนฝีเข็มห่างอยู่ด้านล่างเป็นการเนาที่ช่วยยึดผ้าให้ติดกันแน่นกว่าการเนาเท่ากัน การเนาชนิดนี้ใช้เป็นแนวในการเย็บจักรได้ดีหรือใช้เนาเพื่อลองตัวเสื้อหรือกระโปรง เป็นต้น

การดัน เป็นการเย็บด้วยมือที่ใช้แทนการเย็บด้วยจักรมีความทนทานมาก การดันที่นิยมทั่วไป มีดังนี้



การดันตะลุย วิธีทำคล้ายการเนาเป็นการเย็บผ้า ๒ ชั้นให้ติดกันอย่างถาวรโดยแทงเข็มขึ้นและลงให้ฝีเข็มถี่ที่สุด ใช้เย็บทั่วไปทำแนวรูปปะผ้า เป็นต้น

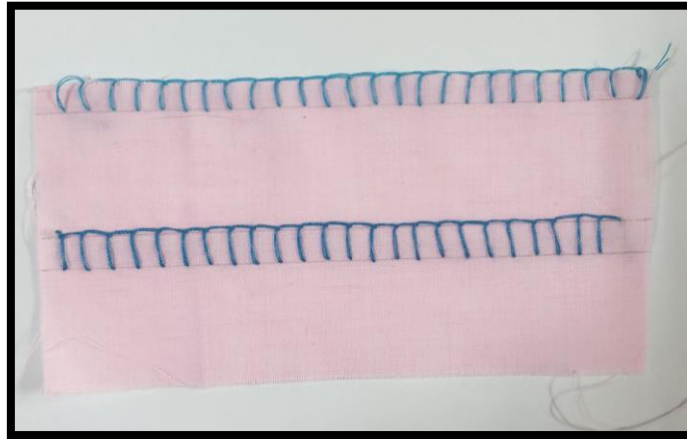
การดันถอยหลัง เป็นตะเข็บที่เย็บด้วยมือแทนตะเข็บที่เย็บด้วยจักรเย็บผ้าลักษณะของฝีเข็มนั้นจะเหมือนเย็บด้วยจักร แต่ด้านผิวด้านบนจะมีเส้นด้ายข้ามวงซ้อนกัน คือ เย็บไป ๑ ฝีเข็ม ฝีเข็มต่อไปจะแทงเข็มย้อนหลังมาตรงฝีเข็มแรก โดยทั่วไปใช้เย็บด้วยฝีเข็มห่างสุดประมาณ ๑/๘ นิ้ว จะไม่มีเนื้อผ้าระหว่างฝีเข็ม ทำไปเรื่อยๆจนเสร็จ การเย็บดันถอยหลังนี้มีความคงทนถาวรและแน่นหนาเหมือนการเย็บด้วยจักรเย็บผ้า

การสอย เป็นการเย็บด้วยมือที่มองเห็นรอยเย็บทางด้านนอกน้อยที่สุด นิยมใช้สอยชายเสื้อ ชายกระโปรง ชายกางเกง หรือชายผ้าอื่นๆ ที่ต้องการความสวยงามประณีต การสอยมีหลายชนิดที่นิยมใช้ทั่วไป มีดังนี้



การสอดช่อนด้าย เป็นการสอดที่มองเห็นเส้นด้ายเย็บเพียงเล็กน้อย โดยแทงเข็มให้เข็มสอดในพับของผ้าให้กว้างช่วงละประมาณ ๑ เซนติเมตร ก่อนแทงเข็มออกสะกิดเส้นด้ายจากผ้าชั้นล่างประมาณ ๑ - ๓ เส้น แล้วสอดเข็มเข้าไปในสันทบผ้า แขนงเข็มออกสะกิดเส้นด้ายจากผ้าชั้นล่าง ทำเช่นนี้เรื่อยไปจนสิ้นสุดแนวที่ต้องการสอด

การคัทเวิร์ค ใช้สำหรับเย็บริมผ้าเพื่อป้องกันผ้ารูดหรือเป็นการเย็บริมผ้าเพื่อให้เกิดสวยงาม และสามารถเย็บตกแต่งลวดลายบนผ้าได้อีกด้วย เช่น การเย็บพวงกุญแจผ้าสักหลาด การเย็บให้เกิดลวดลายบนกระเป๋าผ้า เป็นต้น



การปะ คือการซ่อมรอยขาดที่เนื้อผ้าหายไปขนาดค่อนข้างใหญ่ เช่น รอยไหม้จากเตารีด ผ้าถูกเกี่ยวขาดเป็นปากฉลาม เนื้อผ้าใช้มานาน หากใช้ต่อไปจะทำให้เนื้อผ้าส่วนนั้นขาดเร็วขึ้นจึงใช้ผ้าอื่นปะซ้อนไว้ด้านใน ช่วยพยุงเนื้อผ้าเดิมให้คงรูปและคงทนขึ้น



ที่มาของภาพ : <https://p-dit.com/๒๐๑๒/๐๙/๒๔/๑๗๓๔>

การชุน คือการซ่อมแซมผ้าที่ขาดเป็นแผลเล็กและต้องการความพิถีพิถัน เพื่อให้รอยชุนเหมือนเนื้อผ้าเดิม ด้ายที่ชุนนิยมเลาะจากเส้นด้ายของเนื้อผ้าที่ชุนนั่นเอง เช่น เลาะจากแนวเพื่อเย็บตะเข็บข้าง เลาะจากแนวพับชายเสื้อหรือชายกระโปรง ถ้าใช้เส้นด้ายจากที่อื่นมาชุนต้องเลือกเส้นด้ายที่มีสีกลมกลืนกับเนื้อผ้าที่จะชุน



ที่มาของภาพ : <http://kruseri.net/web๒/๗.html>

การเย็บเครื่องเกาะเกี่ยวต่างๆ

เสื้อผ้าและเครื่องแต่งกายที่ใช้อาจมีกระดุม ตะขอ ซึ่งอาจจะหลุดหรือชำรุดได้ จึงควรซ่อมแซมให้อยู่ในลักษณะเดิมทันทีเมื่อเห็นว่าชำรุด หรือหลุดออกมา การเย็บเครื่องเกาะเกี่ยวมีดังนี้

กระดุมธรรมดา โดยปกติกระดุมที่ใช้สำหรับติดจะมีรูสำหรับเย็บติดกับเสื้อจำนวน ๒ รูหรือ ๔ รู อยู่ตรงกลาง จะมีรูปร่าง สีและขนาดต่างๆ มากมายตามความต้องการ ควรเลือกใช้ให้เหมาะสมกับเสื้อที่จะติด



การติดกระดุมธรรมดา มีขั้นตอนดังนี้

- สอดเข็มเข้าใต้ผ้าตรงรอยที่ติดกระดุม
- วางกระดุมตรงแนวที่จะติด
- แหวงเข็มขึ้นให้ตรงรูกระดุมและแทงเข็มลงรูกระดุมด้านตรงข้าม ทำซ้ำประมาณ ๓-๔ ครั้ง
- ผ่อนด้ายให้หย่อนใต้กระดุมเล็กน้อย ใช้ด้ายพันประมาณ ๓-๔ ครั้งซ่อนด้ายใต้กระดุมแล้วมัดปม

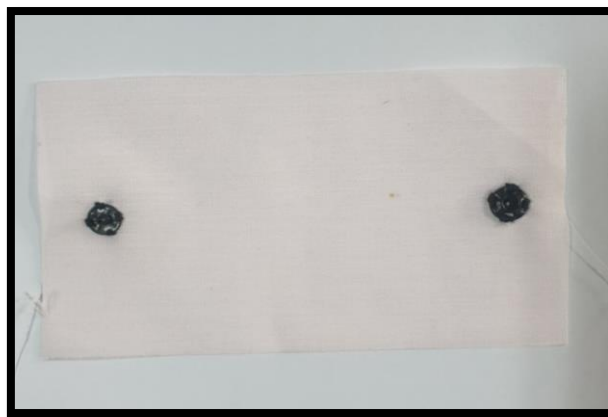
กระดุมมีก้าน จะมีรูสำหรับร้อยด้าย มีรูปร่าง สีและขนาดต่างๆ มากมายตามความต้องการ ควรเลือกใช้ให้เหมาะสมกับเสื้อผ้าที่จะติด



การติดกระดุมมีก้าน มีขั้นตอนดังนี้

- สอดเข็มเข้าใต้ผ้าตรงรอยที่จะติดกระดุม
- วางกระดุมตรงแนวที่จะติด
- แหวงเข็มร้อยลูกกระดุม เย็บติดกับผ้าประมาณ ๓-๔ ครั้ง สอดด้ายใต้ผ้าแล้วมัดปม

กระดุมแป็บ ทำด้วยโลหะ มีลักษณะต่างไปจากกระดุมธรรมดา คือ ประกอบด้วย ตัวผู้ซึ่งมีปุ่มนูนตรงกลาง และตัวเมียซึ่งตรงกลางเป็นแฉ่ง ต้องใช้คู่กันทำให้ประกอปกันสนิท กระดุมแป็บเป็นเครื่องเกาะเกี่ยวที่ใช้ติดกับกระดุมเปิดสั้นๆ ไม่เหมาะที่จะใช้กับซาบเปิดของเสื้อผ้ายาวๆ เช่น ติดที่มุมตอนบนและตอนล่างของซาบเสื้อ ติดระหว่างรังคุดักหรือรังคุดูเจาะตามขวางที่มีระยะห่าง ติดซาบเปิดข้อมือเสื้อสตรีแขนยาวหรือติดปกเสื้อที่ถอดได้



การติดกระดุมแป็บ มีขั้นตอนดังนี้

- กะแนวที่จะติดกระดุมแป็บ
- เย็บกระดุมแป็บตัวผู้ก่อน เมื่อเย็บเสร็จให้กดกระดุมแป็บตัวผู้ลงบนผ้าที่จะติดกระดุมแป็บตัวเมีย เพื่อเป็นแนวในการติดกระดุมแป็บตัวเมีย
- ติดกระดุมแป็บตัวเมียตรงรอยที่กด โดยให้รูกระดุมที่จะเย็บของตัวผู้และตัวเมียสับหว่างกัน เมื่อเย็บเสร็จเวลาติดจะอยู่แน่น

ตะขอ เป็นเครื่องเกาะเกี่ยว มีตะขอเกี่ยวและตะขอรับ ใช้สำหรับเกี่ยวผ้า ๒ ชั้นให้ติดกัน เช่น ขอบกางเกง ขอบกระโปรง ขอบแขนเสื้อสตรี เป็นต้น เวลาใช้จะต้องติดตะขอเป็นคู่เสมอ



การติดตะขอ มีขั้นตอนดังนี้

- วางตะขอเกี่ยวตรงตำแหน่งที่ต้องการบนผ้า (ขอบกระโปรงหรือขอบกางเกง)
- แหวงเข็มได้ผ้าตรงรูตะขอเกี่ยวแล้วแหวงเข็มขึ้นในช่องของตะขอ ดึงด้ายให้ตึง
- แหวงเข็มลงบนผ้าใกล้รอยเดิม แหวงเข็มขึ้นในช่องเดิมโดยให้ได้ของในลักษณะวงกลม เย็บคัทเวิร์ค ดึงด้ายให้ตึง ทำจนด้ายเรียงเต็มช่องตะขอ
- สอดเข็มซ่อนด้ายใต้ผ้าผ่านทะลุพื้นที่ช่องตะขอช่องต่อไปเย็บตะขอจนครบช่องผูกปมด้ายให้แน่น
- วางตะขอรับ ลงบนผ้าที่ต้องการ ให้ตะขอเกี่ยวและตะขอรับ อยู่แนวเดียวกัน แหวงเข็มได้ผ้า แหวงเข็มขึ้นในช่องตะขอ ดึงด้ายให้ตึงจนได้เต็มช่อง ผูกปมด้ายใต้ผ้า