

รายวิชา สังคมศึกษา ศาสนาและวัฒนธรรม

รหัสวิชา ส21101

ชั้นมัธยมศึกษาปีที่ 1

เรื่อง สถาบันการเงินที่เป็นธนาคาร
และไม่ใช่ธนาคาร

ครูผู้สอน

ครูอลงกรณ์

เดชะ

ครูสุธิมา

โรจนวิศิษฐ์



สถาบันการเงินที่เป็นธนาคาร และไม่ใช้ธนาคาร



จุดประสงค์การเรียนรู้เชิงพฤติกรรม

ด้านความรู้

1. นักเรียนสามารถอธิบายความหมายของสถาบันการเงินที่เป็นธนาคารได้

2. นักเรียนสามารถอธิบายความหมายของสถาบันการเงินที่ไม่ใช่ธนาคารได้



จุดประสงค์การเรียนรู้เชิงพฤติกรรม

ด้านทักษะกระบวนการ

วิเคราะห์บทบาทหน้าที่และความสำคัญของสถาบัน
การเงินได้



จุดประสงค์การเรียนรู้เชิงพฤติกรรม

ด้านคุณลักษณะ

✓ คุณลักษณะเฉพาะ

นักเรียนสามารถบอกคุณค่าและความสำคัญของสถาบัน
การเงินที่มีต่อระบบเศรษฐกิจได้



จุดประสงค์การเรียนรู้เชิงพฤติกรรม

ด้านคุณลักษณะ

✓ คุณลักษณะอันพึงประสงค์

1. ใฝ่เรียนรู้
2. มุ่งมั่นในการทำงาน



สมรรถนะสำคัญของผู้เรียน

1. ความสามารถในการสื่อสาร
2. ความสามารถในการคิด
3. ความสามารถในการใช้ทักษะชีวิต



หากนักเรียนนึกถึง “ธนาคาร”

นักเรียนจะนึกถึงอะไรบ้าง

(จะเป็นสิ่งของ คน หรือการกระทำต่าง ๆ ก็ได้)





ประเภทของสถาบันการเงิน

สถาบันการเงิน

ประเภทที่เป็นธนาคาร

ประเภทที่ไม่ใช่ธนาคาร

ธนาคารกลาง

(1)

ธนาคารพาณิชย์

(2)

ธนาคารพิเศษหรือเฉพาะด้าน

(3)

สถาบันการเงินที่เป็นธนาคาร

เป็นสถาบันการเงินที่ให้บริการทางการเงิน เป็นตัวกลาง
ระหว่างผู้ออม ผู้กู้ โดยการรับฝากเงินจากผู้ออม
และปล่อยสินเชื่อให้กับผู้กู้หรือผู้ขอสินเชื่อ

สถาบันการเงินที่เป็นธนาคาร





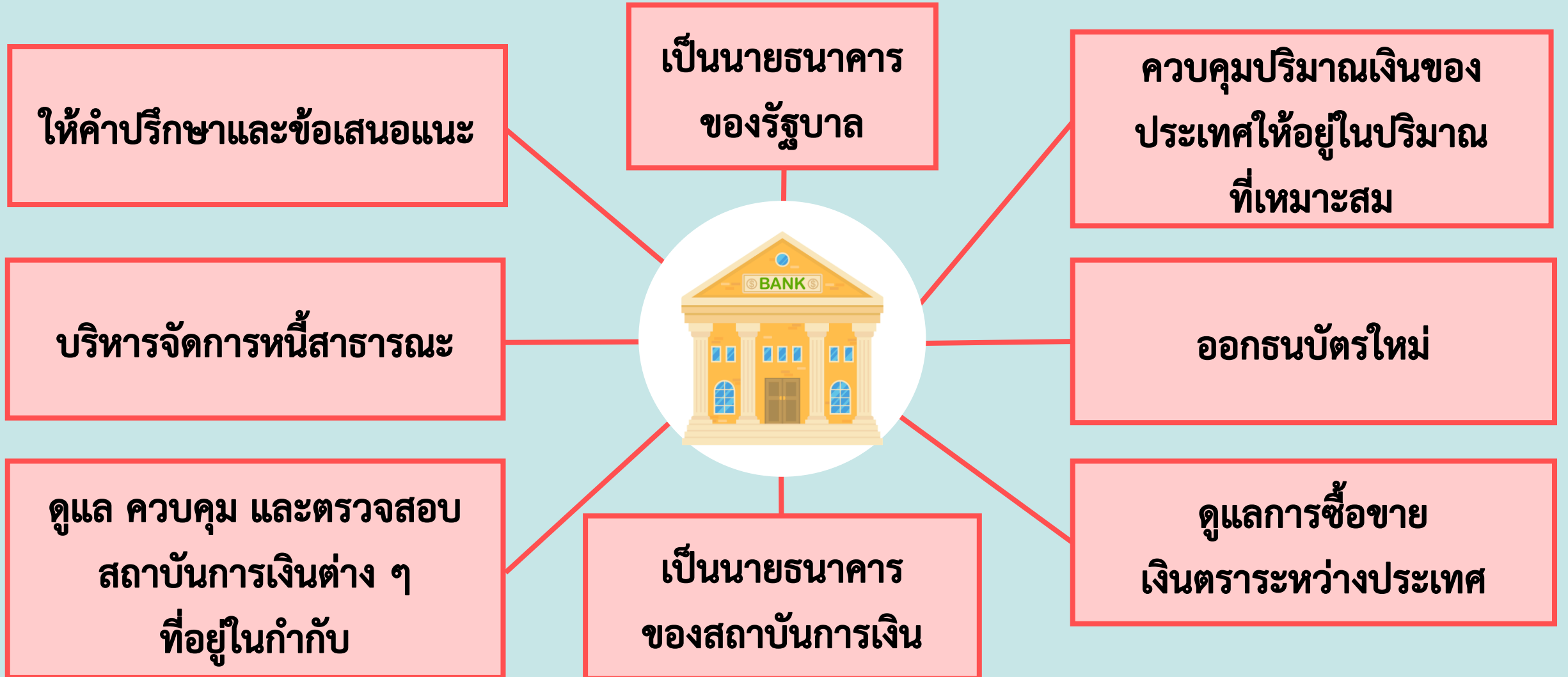
(1) ธนาคารแห่งประเทศไทย (Bank of Thailand)

ธนาคารกลาง

- ธนาคารกลาง คือ ธนาคารแห่งประเทศไทย (Bank of Thailand) หรือ ธปท.
- เป็นสถาบันการเงินที่จัดตั้งขึ้นตามพระราชบัญญัติธนาคารแห่งประเทศไทย พ.ศ. 2485

บทบาทหน้าที่ของ

ธนาคารแห่งประเทศไทย



(2) ธนาคารพาณิชย์ มีหน้าที่หลักในการรับฝากเงินจากประชาชนทั่วไป แล้วรวบรวมนำเงินดังกล่าวไปให้หน่วยงาน องค์กรธุรกิจ ตลอดจนบุคคลทั่วไปกู้ยืม รวมทั้งนำเงินฝากบางส่วนไปลงทุนในลักษณะต่าง ๆ เพื่อให้เกิดผลประโยชน์

ตัวอย่าง
ธนาคารพาณิชย์ในประเทศไทย



บทบาทหน้าที่ของ ธนาคารพาณิชย์

ให้กู้ยืมเงิน

บริการชำระ
ค่าสาธารณูปโภค

การซื้อขายหลักทรัพย์

การโอนเงิน

รับฝากเงิน



(3) ธนาคารเฉพาะอย่าง จัดตั้งขึ้นโดยมีวัตถุประสงค์ในการดำเนินงาน
แตกต่างกันออกไป มีตัวอย่างดังนี้

1. ธนาคารออมสิน เป็นสถาบันการเงิน

ที่พยายามส่งเสริมการออมทรัพย์ของประชาชน
โดยเฉพาะผู้ที่มีรายได้น้อยให้มีการประหยัด
แล้วนำเงินที่ออมนั้นไปฝากกับธนาคาร



(3) ธนาคารเฉพาะอย่าง จัดตั้งขึ้นโดยมีวัตถุประสงค์ในการดำเนินงาน
แตกต่างกันออกไป มีตัวอย่างดังนี้

2. ธนาคารเพื่อการเกษตรและสหกรณ์การเกษตร

เป็นสถาบันการเงินที่ทำหน้าที่ในการให้ความ
ช่วยเหลือทางการเงิน เพื่อส่งเสริมการประกอบ
อาชีพของเกษตรกรและสหกรณ์การเกษตร



(3) ธนาคารเฉพาะอย่าง จัดตั้งขึ้นโดยมีวัตถุประสงค์ในการดำเนินงาน
แตกต่างกันออกไป มีตัวอย่างดังนี้

3. ธนาคารอาคารสงเคราะห์ ให้บริการสินเชื่อช่วยเหลือทางการเงิน
แก่ประชาชนโดยเฉพาะผู้ที่มีรายได้น้อยและปานกลางให้มีที่อยู่อาศัย
เป็นของตนเอง โดยการให้กู้ยืมเงินไปซื้อบ้าน อาคาร ตลอดจนที่ดิน
เพื่อนำไปสร้างบ้าน ซ่อม ขยายอาคาร เป็นแหล่งสินเชื่อของนิติบุคคล
ที่จะทำการจัดสรรที่ดิน อาคาร บ้าน จำหน่ายให้แก่ประชาชนในราคา
ที่ไม่แพง



(3) ธนาคารเฉพาะอย่าง จัดตั้งขึ้นโดยมีวัตถุประสงค์ในการดำเนินงาน
แตกต่างกันออกไป มีตัวอย่างดังนี้

4. ธนาคารอิสลามแห่งประเทศไทย เปิดให้บริการ
กับลูกค้าประชาชนทั่วไปโดยไม่มีการแบ่งแยก เพียงแต่
ในการทำธุรกรรมจะใช้ระบบและรูปแบบทางการเงิน
ที่ถูกต้องตามหลักศาสนาอิสลามเท่านั้น กล่าวคือสินเชื่
ของธนาคารจะไม่มีดอกเบี้ย



(3) ธนาคารเฉพาะอย่าง จัดตั้งขึ้นโดยมีวัตถุประสงค์ในการดำเนินงาน
แตกต่างกันออกไป มีตัวอย่างดังนี้

5. ธนาคารเพื่อการส่งออกและนำเข้าแห่งประเทศไทย

เป็นสถาบันการเงินเฉพาะกิจเพื่อเป็นแหล่งเงินทุนสนับสนุน
แก่ผู้ดำเนินธุรกิจส่งออกและนำเข้า



EXIM
THAILAND

ที่มา: https://www.moneyexpo.net/moneyexpo/moneyexpo_hatyai/2019/products/banks/exim

สถาบันการเงินที่ไม่ใช่ธนาคาร

เป็นสถาบันการเงินที่ทำหน้าที่ทางการเงิน แต่ไม่ได้จดทะเบียน
เป็นธนาคาร และทำหน้าที่บางอย่างไม่เหมือนธนาคาร เช่น
อาจไม่ได้รับฝากเงิน เป็นต้น

1. บริษัทเงินทุน เป็นสถาบันการเงินที่จดทะเบียนในรูปแบบบริษัท ทำหน้าที่ในการระดมเงินออมจากประชาชนแล้วออกตั๋วสัญญาใช้เงินเป็นหลักประกันกู้ยืมเงินจากสถาบันการเงินอื่นทั้งในและนอกประเทศ แล้วนำเงินไปลงทุนในด้านต่าง ๆ



ที่มา: <https://www.sawad.co.th/%E0%B8%84%E0%B8%A7%E0%B8%B2%E0%B8%A1%E0%B9%80%E0%>

2. บริษัทเครดิตฟองซิเอร์ เป็นสถาบันที่จัดหาเงินทุนหรือระดมเงินออมด้วยการรับฝากจากประชาชน โดยออกตั๋วสัญญาใช้เงินเป็นหลักประกัน แล้วนำเงินที่ได้ไปลงทุนหาผลประโยชน์ด้วยการให้กู้ยืมเงินโดยวิธีรับจำนองอสังหาริมทรัพย์ หรือรับซื้ออสังหาริมทรัพย์ตามสัญญาขายฝาก ช่วยให้ประชาชนมีแหล่งเงินกู้ระยะยาวอีกแหล่งหนึ่งสำหรับนำไปซื้อที่อยู่อาศัยแบบผ่อนส่งได้



3. บริษัทหลักทรัพย์ เป็นสถาบันการเงินในรูปบริษัทจำกัดที่ได้รับอนุญาตจากรัฐมนตรีว่าการกระทรวงการคลังให้ประกอบธุรกิจหลักทรัพย์ประเภทใดประเภทหนึ่งหรือหลายประเภท



4. บริษัทหลักทรัพย์จัดการกองทุนรวม จัดตั้งเป็นครั้งแรกเมื่อ พ.ศ. 2518 เป็นสถาบันการเงินที่อยู่ภายใต้การกำกับของคณะกรรมการกำกับตลาดหลักทรัพย์แห่งประเทศไทยทำหน้าที่ระดมทุนโดยการจัดตั้งกองทุนรวม ซึ่งมี 2 แบบ คือ กองทุนเปิดและกองทุนปิด



5. บริษัทประกันชีวิต ทำหน้าที่ระดมเงินฝากจากประชาชนในรูปของการขาย
กรมธรรม์ให้แก่ผู้ซื้อกรมธรรม์ ที่เรียกว่า จ่ายเบี้ยประกัน เป็นงวด ๆ
ตามกำหนดเวลา เมื่อผู้ซื้อกรมธรรม์เจ็บป่วย พิกการ เสียชีวิต หรือกรมธรรม์
ครบอายุ บริษัทก็ต้องจ่ายเงินชดเชยให้แก่ผู้ซื้อกรมธรรม์



6. สหกรณ์ออมทรัพย์ จัดตั้งขึ้นโดยสมาชิกขององค์กรหรือหน่วยงานหนึ่ง ๆ
นับตั้งแต่ 10 คนขึ้นไปร่วมกันเข้ามาเป็นผู้ถือหุ้นและบริหารสหกรณ์ การระดมทุน
ใช้วิธีการขายหุ้นแล้วนำเงินนั้นมาปล่อยให้สมาชิกกู้ยืมโดยคิดอัตราดอกเบี้ยต่ำ



7. **โรงรับจำนำ** เป็นสถาบันการเงินขนาดเล็ก มีมาตั้งแต่ พ.ศ. 2409 ได้ชื่อว่า เป็นธนาคารของคนยาก เพราะลูกค้าส่วนใหญ่เป็นผู้มีรายได้น้อย ให้บริการกู้เงิน ในวงเงินไม่มาก



8. สหกรณ์การเกษตร จัดตั้งขึ้นโดยกลุ่มผู้มีอาชีพทางการเกษตร และจดทะเบียนเป็นนิติบุคคลก่อนายทะเบียนสหกรณ์ มีจุดมุ่งหมายเพื่อให้สมาชิกดำเนินกิจการร่วมกันช่วยเหลือซึ่งกันและกัน เพื่อบรรเทาความเดือดร้อนที่เกิดจากการประกอบอาชีพ และช่วยยกฐานะความเป็นอยู่ของสมาชิกให้ดีขึ้น



กิจกรรม

ธนาคารห้องเรียน



ขั้นตอนกิจกรรม

1. ครูแบ่งกลุ่มให้นักเรียน 4 - 6 กลุ่ม
2. ครูกำหนดให้ทุกกลุ่มมีเงินอยู่กลุ่มละ 3,000 บาท
3. สมมติตัวครูคือ “นายธนาคาร” ครูจะกำหนดสถานการณ์ทั้งหมด 3 สถานการณ์ โดยให้สมาชิกในกลุ่มร่วมกันคิดว่าแต่ละสถานการณ์นั้นควรทำอย่างไร
4. เมื่อได้คำตอบแล้วให้ส่งตัวแทน 1 คนออกมาหน้าชั้นเพื่อตอบคำถามแต่ละสถานการณ์

ฉันมีเงินอยู่ 3,000 บาท

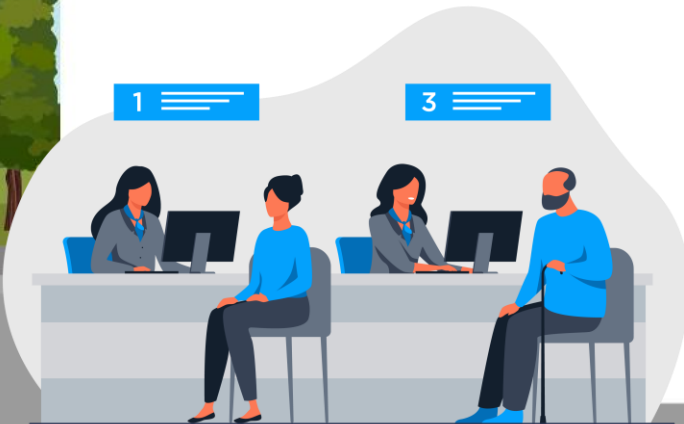


สถานการณ์ที่ 1

จะทำอย่างไร.....

ธนาคารมีการให้อัตราดอกเบี้ยเงินฝาก

ร้อยละ 10



สถานการณ์ที่ 2

จะทำอย่างไร.....

เมื่อจำเป็นต้องนำเงินไปจ่ายค่ายา

เพื่อรักษาอาการป่วย

เป็นจำนวนเงิน 2,500 บาท



สถานการณ์ที่ 3

จะทำอย่างไร.....

เมื่ออยากได้รถยนต์ราคา 300,000 บาท



สรุปบทเรียน



บทเรียนครั้งต่อไป

เรื่อง ความสัมพันธ์ระหว่างผู้ผลิต
ผู้บริโภค และสถาบันการเงิน

ดาวน์โหลดเอกสารได้ที่ www.dltv.ac.th

รายวิชาสังคมศึกษา ศาสนาและวัฒนธรรม
ชั้นมัธยมศึกษาปีที่ 1

