

รายวิชา วิทยาศาสตร์และเทคโนโลยี(วิทยาการคำนวณ)

รหัสวิชา ว14101

ชั้นประถมศึกษาปีที่ 4

## เรื่อง การนำเสนอข้อมูลที่น่าสนใจ(2)

ครูผู้สอน ครูวนิดา ต่วนศิริ

ครูสิปปกร ศรีพรหมทอง



# หน่วยการเรียนรู้ที่ 5

การนำเสนอข้อมูล

เรื่อง การนำเสนอข้อมูล

ที่น่าสนใจ(2)



LEARNING  
VISION

จุดประสงค์การเรียนรู้



ใช้ซอฟต์แวร์สร้างแผนภูมิได้

# การนำเสนอข้อมูลที่น่าสนใจ



## การนำเสนอข้อมูล

การนำเสนอข้อมูล เพื่อสะดวก  
ต่อการวิเคราะห์ โดยคำนึงถึง

- ✓ เข้าใจง่าย รวดเร็ว
- ✓ การใช้ประโยชน์

ข้อความ

ข้อความกึ่งตาราง

ตาราง

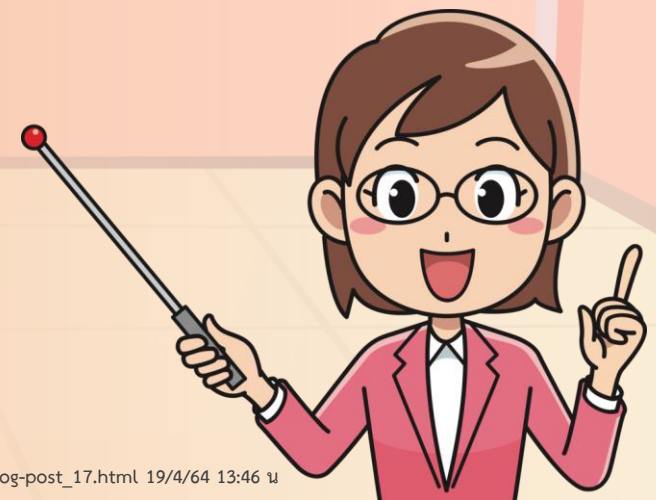
แผนภูมิรูปภาพ

แผนภูมิแท่ง

แผนภูมิวงกลม

แผนภูมิเส้น

# ความแตกต่างของแผนภูมิชนิดต่าง ๆ

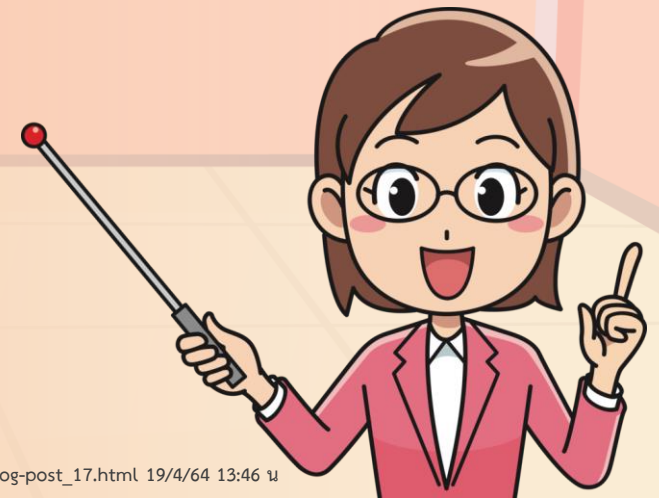


# ความแตกต่างของแผนภูมิชนิดต่าง ๆ

จันทร์	
อังคาร	
พุธ	
พฤหัสบดี	
ศุกร์	

กำหนดให้รูปไอศกรีม 1 รูป แทน จำนวนไอศกรีม 2 แท่ง

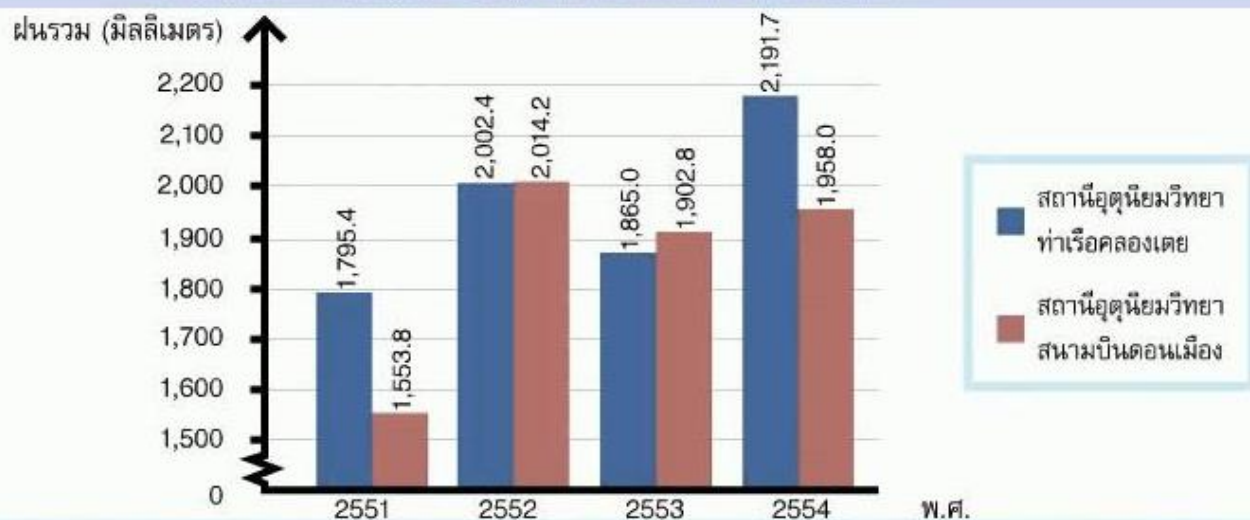
แผนภูมิรูปภาพ



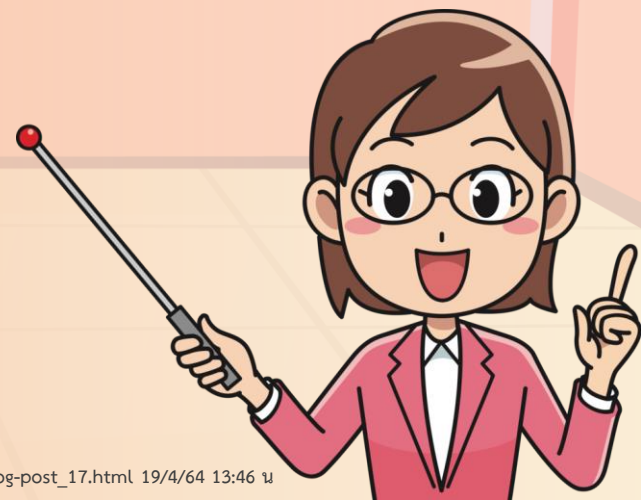
# ความแตกต่างของแผนภูมิชนิดต่าง ๆ

## การเขียนแผนภูมิแท่งเปรียบเทียบ

ปริมาณน้ำฝนที่สถานีอุตุนิยมวิทยาท่าเรือคลองเตยและสถานีอุตุนิยมวิทยา  
สนามบินดอนเมือง ตั้งแต่ พ.ศ. 2551 ถึง 2554



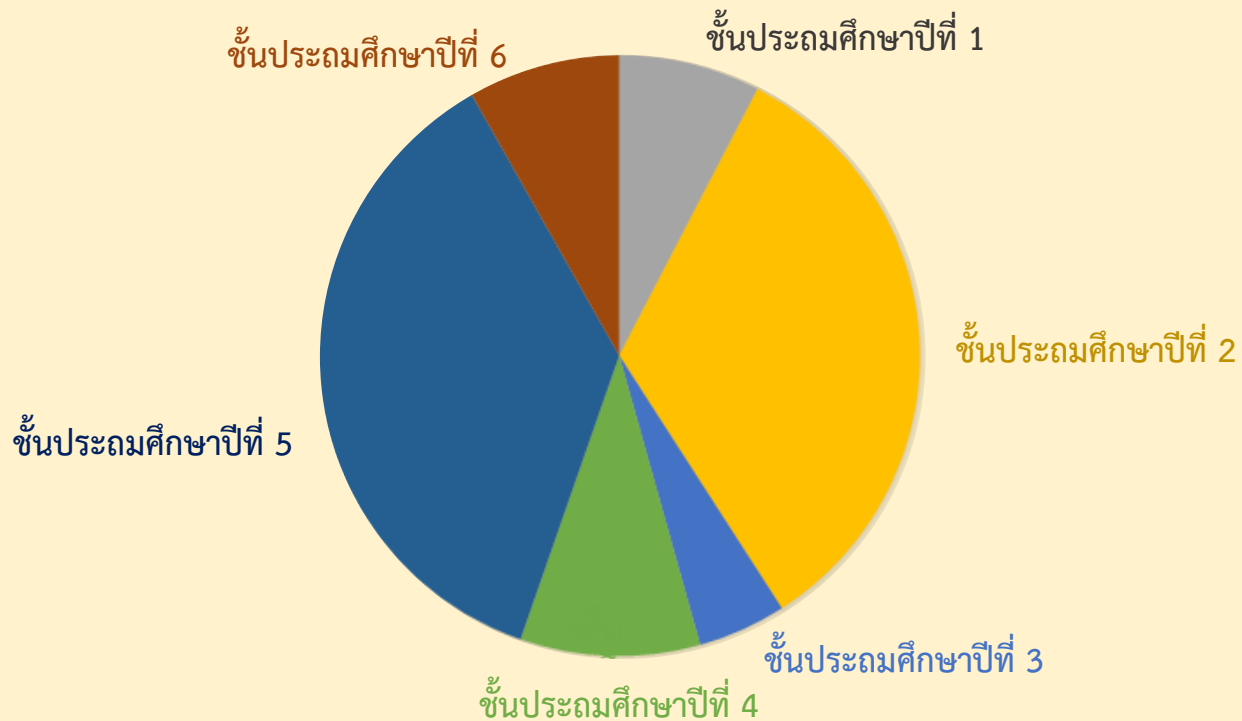
แผนภูมิแท่ง



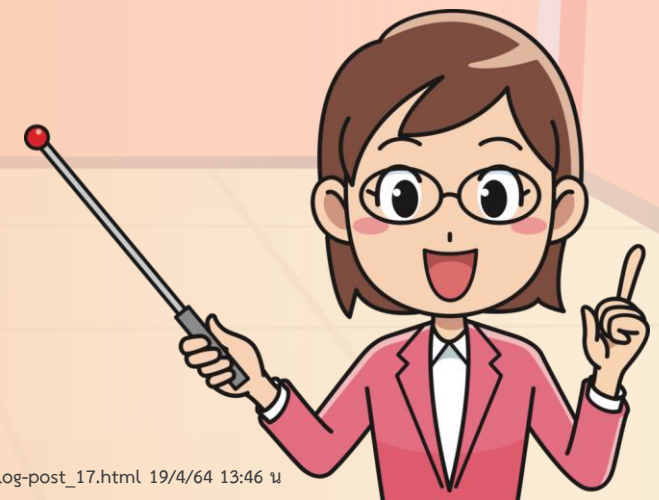


# ความแตกต่างของแผนภูมิชนิดต่าง ๆ

## สรุปสถิตินักเรียน

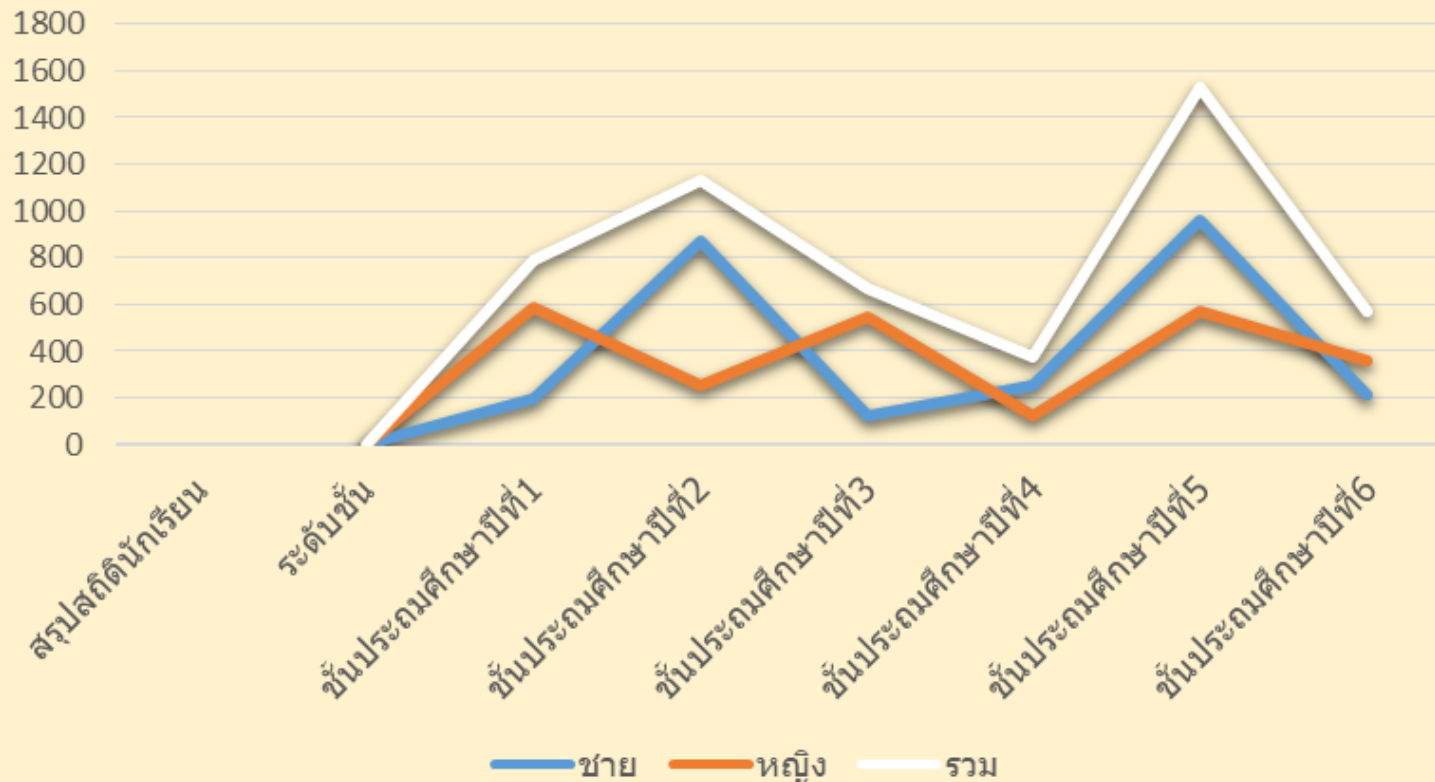


## แผนภูมิวงกลม

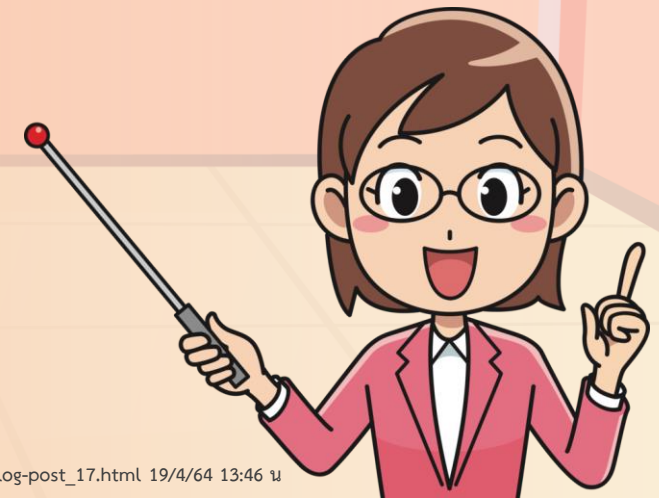


# ความแตกต่างของแผนภูมิชนิดต่าง ๆ


สรุปสถิตินักเรียน



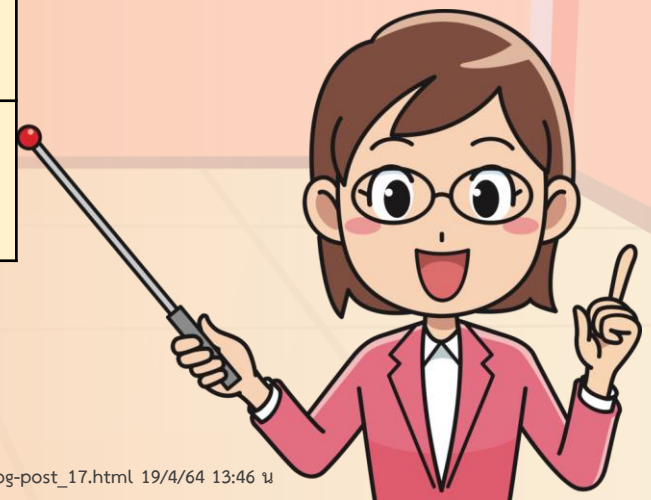
แผนภูมิเส้น



# การอ่านแผนภูมิรูปภาพ

				
เต่า	กระต่าย	ปลาทอง	สุนัข	แมว

1รูป แทนสัตว์ 10 ตัว



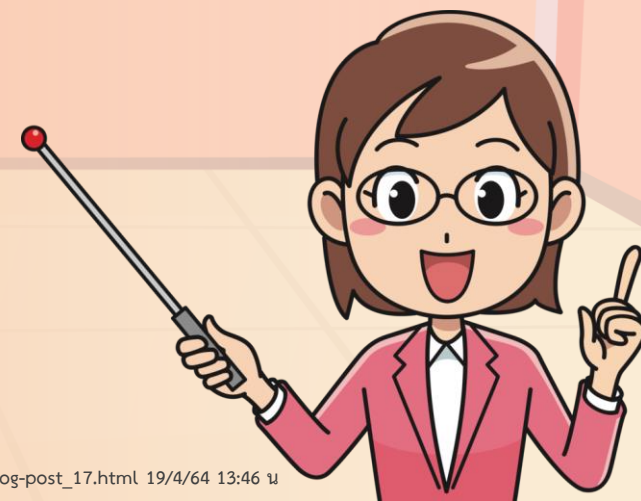
# สถิตินักเรียนโรงเรียนแห่งหนึ่ง

## สรุปสถิตินักเรียน

ระดับชั้น	ชาย	หญิง	รวม
ชั้นประถมศึกษาปีที่ 1	200	587	787
ชั้นประถมศึกษาปีที่ 2	874	254	1,128
ชั้นประถมศึกษาปีที่ 3	125	542	667
ชั้นประถมศึกษาปีที่ 4	254	123	377
ชั้นประถมศึกษาปีที่ 5	958	574	1,532
ชั้นประถมศึกษาปีที่ 6	215	356	571

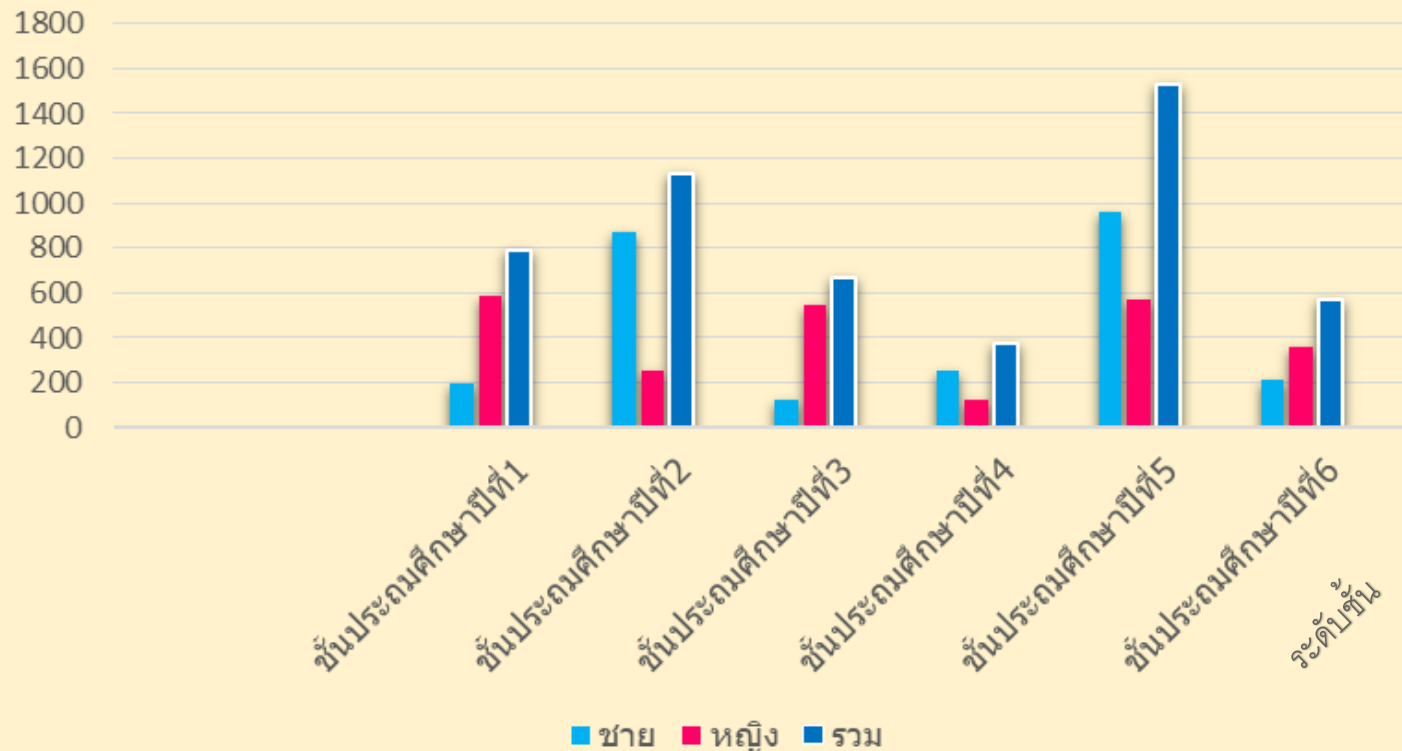
ข้อมูลที่นักเรียนเห็น

มีความน่าสนใจหรือไม่ ?

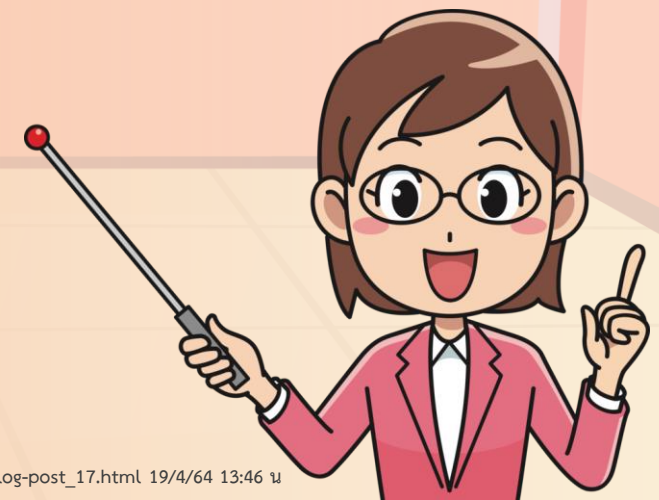


# สถิตินักเรียนโรงเรียนแห่งหนึ่ง

สรุปสถิตินักเรียน



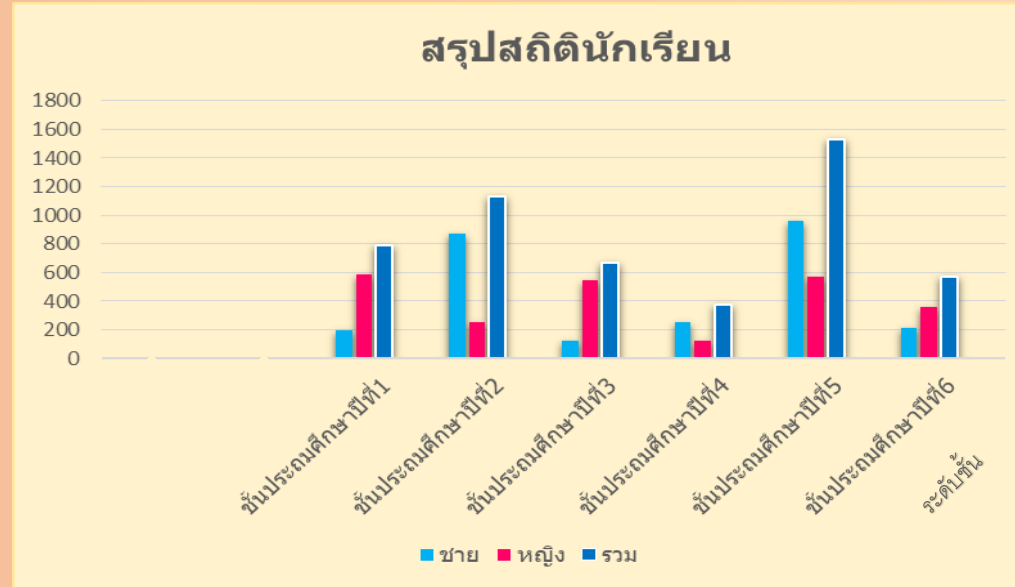
ข้อมูลที่นักเรียนเห็น  
มีความน่าสนใจหรือไม่ ?



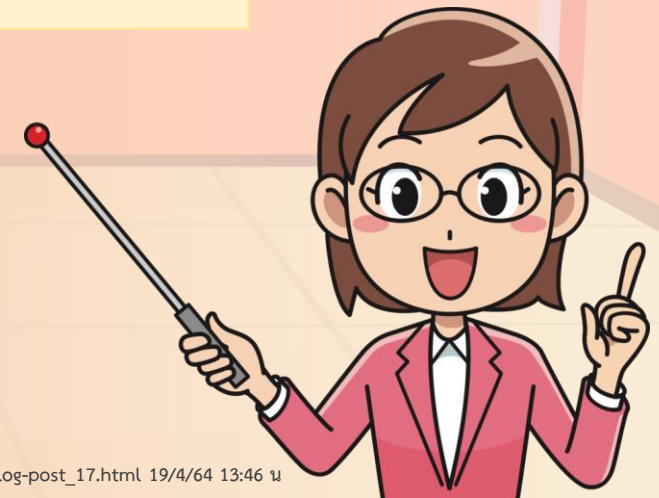
# สถิตินักเรียนโรงเรียนแห่งหนึ่ง

## สรุปสถิตินักเรียน

ระดับชั้น	ชาย	หญิง	รวม
ชั้นประถมศึกษาปีที่ 1	200	587	787
ชั้นประถมศึกษาปีที่ 2	874	254	1,128
ชั้นประถมศึกษาปีที่ 3	125	542	667
ชั้นประถมศึกษาปีที่ 4	254	123	377
ชั้นประถมศึกษาปีที่ 5	958	574	1,532
ชั้นประถมศึกษาปีที่ 6	215	356	571



ข้อมูลเดียวกันแต่การนำเสนอข้อมูล  
แบบใดน่าสนใจกว่ากัน



# สถิตินักเรียนโรงเรียนแห่งหนึ่ง

## สรุปสถิตินักเรียน

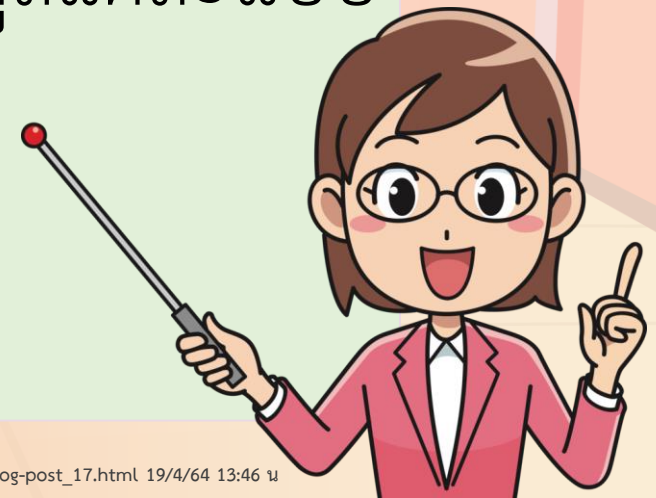
ระดับชั้น	ชาย	หญิง	รวม
ชั้นประถมศึกษาปีที่ 1	200	587	787
ชั้นประถมศึกษาปีที่ 2	874	254	1,128
ชั้นประถมศึกษาปีที่ 3	125	542	667
ชั้นประถมศึกษาปีที่ 4	254	123	377
ชั้นประถมศึกษาปีที่ 5	958	574	1,532
ชั้นประถมศึกษาปีที่ 6	215	356	571

สรุปสถิตินักเรียน



## ข้อมูลนั้นมีประโยชน์

ถ้ามีการนำเสนอข้อมูลที่ดี จะทำให้ผู้ฟังสนใจและเข้าใจง่ายขึ้นและข้อมูลแต่ละแบบอาจมีวิธีการนำเสนอที่ต่างกัน



# ใบงาน02

## แปลงร่างสร้างแผนภูมิ

ชื่อ-สกุล \_\_\_\_\_ ชั้น \_\_\_\_\_ เลขที่ \_\_\_\_\_  
วันที่ \_\_\_\_\_ เดือน \_\_\_\_\_ พ.ศ. \_\_\_\_\_



### ใบงาน ๐๒ : แปลงร่างสร้างแผนภูมิ

- ศึกษาความรู้ เรื่อง การสร้างแผนภูมิด้วยซอฟต์แวร์ตารางทำงาน  
การสร้างแผนภูมิ ไม่ว่าจะ เป็นแผนภูมิแท่ง หรือแผนภูมिवงกลม สามารถสร้างได้  
อย่างง่ายด้วยซอฟต์แวร์ตารางทำงาน ในที่นี้จะใช้โปรแกรม Microsoft Excel ดั้งขั้นตอน  
ต่อไปนี้
- ๑.๑ เปิดโปรแกรม Microsoft Excel แล้วพิมพ์ข้อมูลลงในแผ่นงาน
- ๑.๒ ให้ลากเมาส์คลุมข้อมูลที่ต้องการนำไปสร้างแผนภูมิ

	A	B	C
1	ระดับชั้น	จำนวนนักเรียน	
2	ป.1	25	
3	ป.2	30	
4	ป.3	35	
5	ป.4	25	
6	ป.5	40	
7	ป.6	35	
8			

- ๑.๓ ไปที่ เมนูแทรก (Insert) จากนั้นเลือกชนิดของแผนภูมิที่ต้องการ

-  หมายถึง แผนภูมิแท่ง
-  หมายถึง แผนภูมิเส้น
-  หมายถึง แผนภูมिवงกลม





## ครูปลายทาง

1. ครูดูแลการจับกลุ่มของนักเรียน
2. ครูแจกใบงาน 02 ให้นักเรียน
3. ครูเตรียมคอมพิวเตอร์ที่มีโปรแกรม Microsoft Excel
4. ครูอธิบายเพิ่มเติมหากนักเรียนยังไม่เข้าใจ

## นักเรียนปลายทาง

1. นักเรียนจับกลุ่ม 3-4 คน ต่อกลุ่ม
2. นักเรียนใช้โปรแกรม microsoft excel ในการสร้างงาน
3. นักเรียนตอบคำถามลงในใบงาน 02

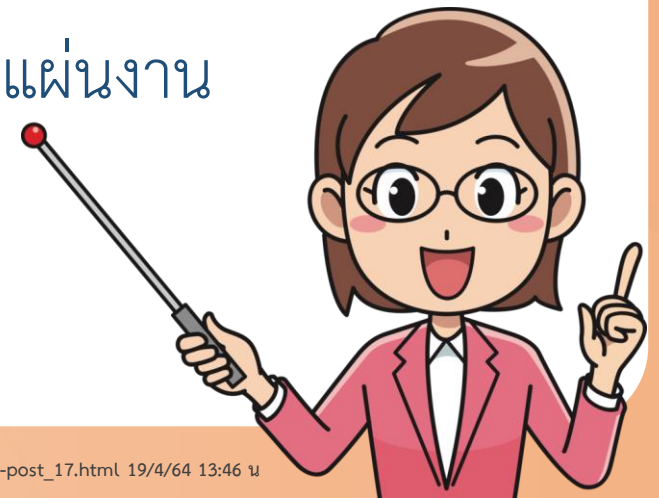


# ใบงาน 02 :แปลงร่างสร้างแผนภูมิ

1. **ศึกษาความรู้** เรื่อง การสร้างแผนภูมิด้วยซอฟต์แวร์ตารางทำงาน  
การสร้างแผนภูมิ ไม่ว่าจะเป็นแผนภูมิแท่ง หรือแผนภูมिवงกลม สามารถ  
สร้างได้อย่างง่ายด้วยซอฟต์แวร์ตารางทำงาน ในที่นี้จะใช้โปรแกรม  
Microsoft Excel ดังขั้นตอน ต่อไปนี้

1.1 เปิดโปรแกรม **Microsoft Excel** แล้วพิมพ์ข้อมูลลงในแผ่นงาน

1.2 ให้ลากเมาส์คลุมข้อมูลที่ต้องการนำไปสร้างแผนภูมิ



# ใบงาน 02 :แปลงร่างสร้างแผนภูมิ

1.3 ไปที่ เมนูแทรก (Insert) จากนั้น  
เลือกชนิดของแผนภูมิที่ต้องการ



หมายถึง แผนภูมิแท่ง

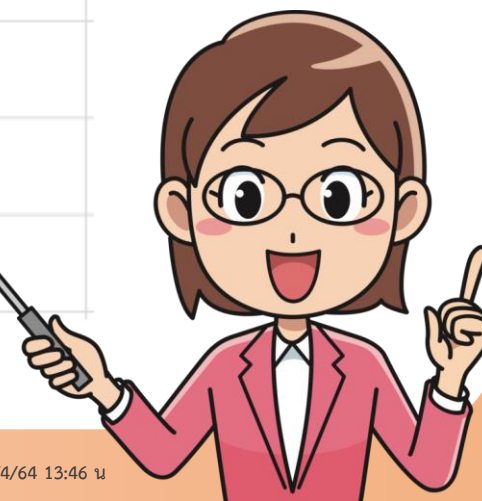


หมายถึง แผนภูมิเส้น



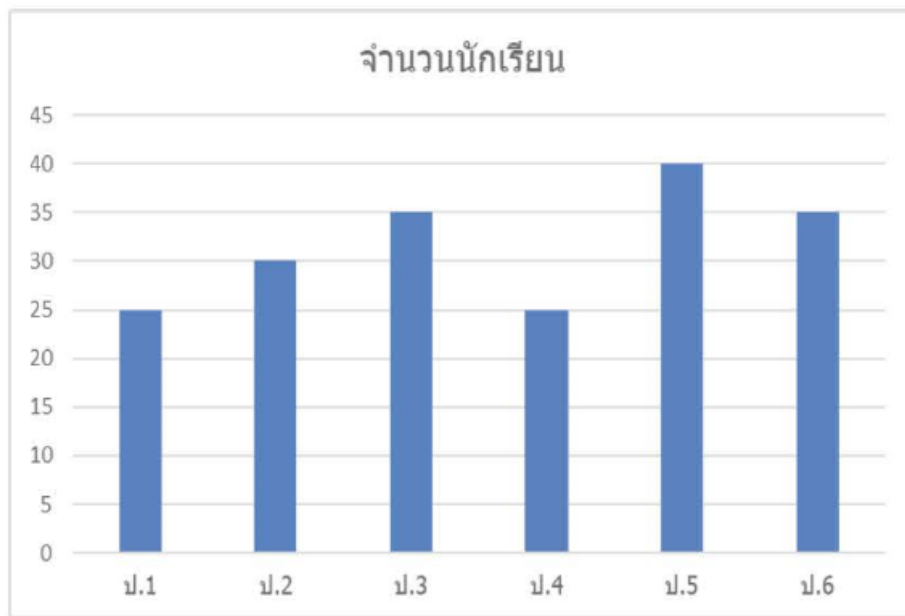
หมายถึง แผนภูมิวงกลม

	A	B	C
1	ระดับชั้น	จำนวนนักเรียน	
2	ป.1	25	
3	ป.2	30	
4	ป.3	35	
5	ป.4	25	
6	ป.5	40	
7	ป.6	35	
8			

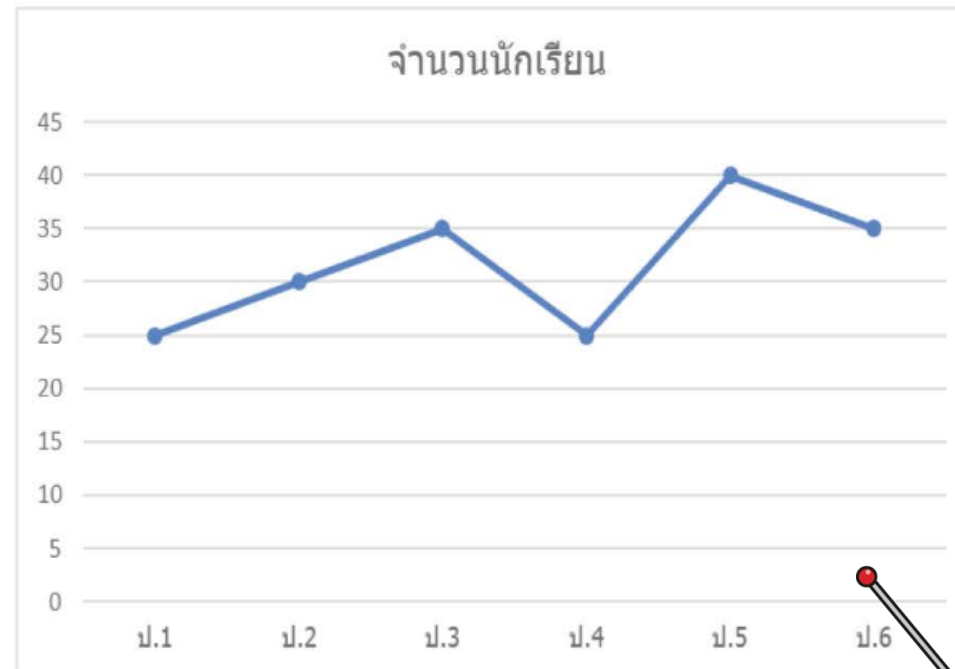


# ใบงาน 02 :แปลงร่างสร้างแผนภูมิ

1.4 จะได้ผลลัพธ์ที่เป็นแผนภูมิแต่ละชนิด ดังนี้



แผนภูมิแท่ง

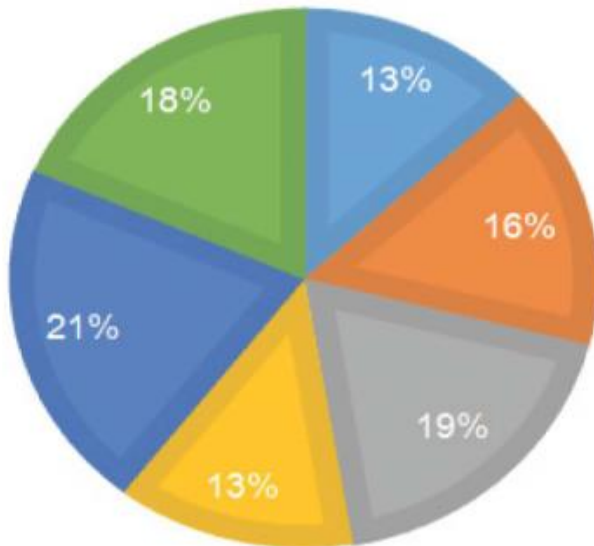


แผนภูมิเส้น

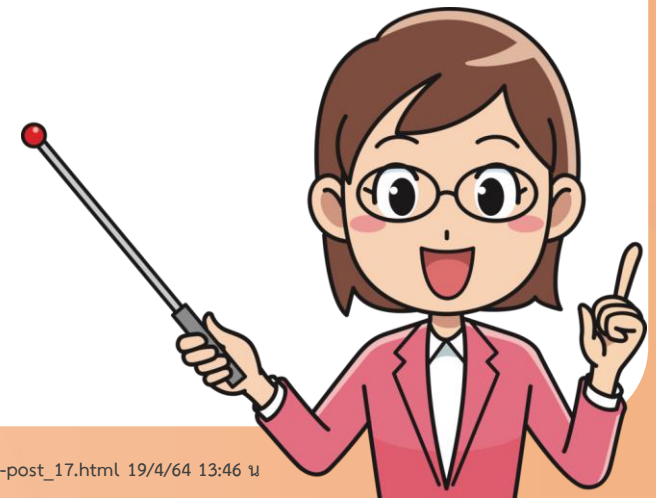


# ใบงาน 02 :แปลงร่างสร้างแผนภูมิ

1.4 จะได้ผลลัพธ์ที่เป็นแผนภูมิแต่ละชนิด ดังนี้



แผนภูมิวงกลม



## ใบงาน 02 :แปลงร่างสร้างแผนภูมิ

2. จากการสอบถามนักเรียน 100 คน ได้ข้อมูลรายการอาหารกลางวัน  
ที่ชอบรับประทาน ดังนี้

รายการอาหาร	จำนวน (คน)
ข้าวมันไก่	20
ข้าวผัดกะเพรา	28
ก๋วยเตี๋ยว	32
ราดหน้า	15
ผัดไท	5



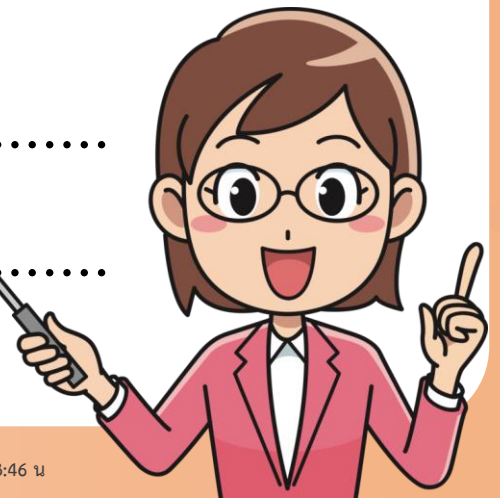
## ใบงาน 02 :แปลงร่างสร้างแผนภูมิ

2.1 ใช้ซอฟต์แวร์ตารางทำงานสร้างแผนภูมิจากข้อมูลในตาราง พร้อมกับตกแต่งให้สวยงาม

2.2 ชนิดของแผนภูมิที่เลือก คือ.....

เพราะเหตุใดจึงเลือกแผนภูมินี้นี้

.....  
.....



# เฉลี่ยใบงาน 02

## แปลงร่างสร้างแผนภูมิ





## ใบงาน 02 :แปลงร่างสร้างแผนภูมิ

2. จากการสอบถามนักเรียน 100 คน ได้ข้อมูลรายการอาหารกลางวัน  
ที่ชอบรับประทาน ดังนี้

รายการอาหาร	จำนวน (คน)
ข้าวมันไก่	20
ข้าวผัดกะเพรา	28
ก๋วยเตี๋ยว	32
ราดหน้า	15
ผัดไท	5



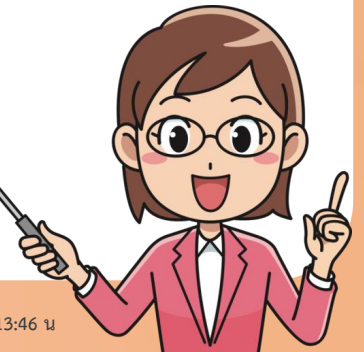
## ใบงาน 02 :แปลงร่างสร้างแผนภูมิ

2.1 ใช้ซอฟต์แวร์ตารางทำงานสร้างแผนภูมิจากข้อมูลในตาราง พร้อมกับตกแต่งให้สวยงาม

2.2 ชนิดของแผนภูมิที่เลือก คือ.....**แผนภูมิแท่ง**.....

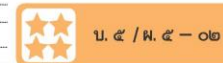
เพราะเหตุใดจึงเลือกแผนภูมินชนิดนี้

.....**เพราะ สามารถเปรียบเทียบได้ง่ายว่าอาหารชนิดใดที่นักเรียนชอบ**  
.....**น้อยที่สุด หรือชอบมากที่สุด โดยดูจากความสูงของแท่งแผนภูมิ**.....



# คำถามหลังจาก การทำกิจกรรม

ชื่อ-สกุล \_\_\_\_\_ ชั้น \_\_\_\_\_ เลขที่ \_\_\_\_\_  
วันที่ \_\_\_\_\_ เดือน \_\_\_\_\_ พ.ศ. \_\_\_\_\_



## คำถามหลังจากทำกิจกรรม

๑. การนำเสนอข้อมูลด้วยแผนภูมิ นักเรียนขอวิธีการ (วาดด้วยมือ / ใช้ซอฟต์แวร์)  
เพราะ

---

---

---

๒. นักเรียนมีวิธีการเลือกแผนภูมิในการนำเสนอข้อมูลอย่างไร

---

---

---

---

---

๓. จากกิจกรรมนี้ สรุปได้ว่าอย่างไร

การนำเสนอข้อมูล นอกจากนำเสนอในรูปแบบตารางแล้ว ยังสามารถนำเสนอด้วยการใช้แผนภูมิ ซึ่งจะทำการนำเสนอน่าสนใจและเข้าใจได้ง่ายกว่า



## ครูปลายทาง

1. ครูแจกคำถามหลังจากการทำกิจกรรมให้นักเรียน
2. ครูอธิบายเพิ่มเติมหากนักเรียนยังไม่เข้าใจในคำถาม

## นักเรียนปลายทาง

1. นักเรียนตอบคำถามลงในใบงาน



# คำถามหลังจากการทำกิจกรรม

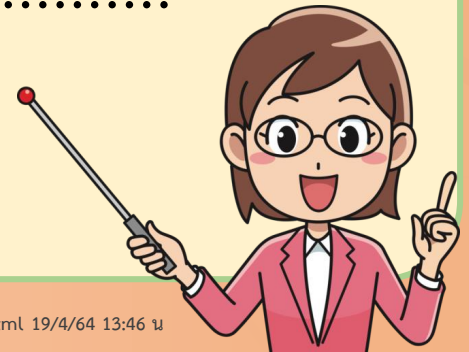
## คำชี้แจง ให้นักเรียนตอบคำถามต่อไปนี้

1. การนำเสนอข้อมูลด้วยแผนภูมิ นักเรียนชอบวิธีการ (วาดด้วยมือ / ใช้ซอฟต์แวร์)

เพราะ.....

2. นักเรียนมีวิธีการเลือกแผนภูมิในการนำเสนอข้อมูลอย่างไร

.....



# เฉลี่ย

คำถามหลังจากการทำกิจกรรม



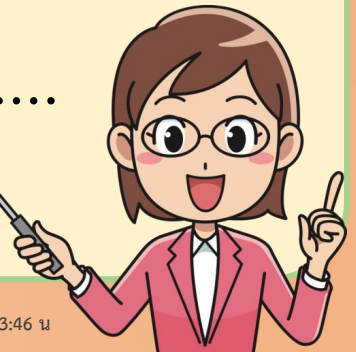
# คำถามหลังจากการทำกิจกรรม

## คำชี้แจง ให้นักเรียนตอบคำถามต่อไปนี้

1. การนำเสนอข้อมูลด้วยแผนภูมิ นักเรียนชอบวิธีการ (วาดด้วยมือ / ใช้ซอฟต์แวร์)

เพราะ.....สามารถเลือกตอบได้ตามความคิดของนักเรียน โดยพิจารณาจาก.....

**เหตุผลที่นักเรียนตอบ**  
.....  
.....  
.....



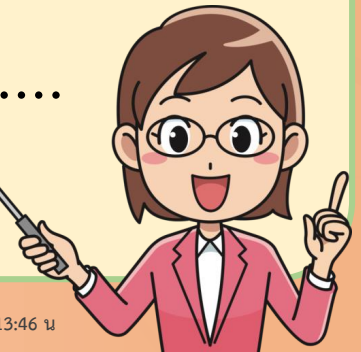
# คำถามหลังจากการทำกิจกรรม

## คำชี้แจง ให้นักเรียนตอบคำถามต่อไปนี้

2. นักเรียนมีวิธีการเลือกแผนภูมิในการนำเสนอข้อมูลอย่างไร

เลือกแผนภูมิโดยเลือกใช้ให้เหมาะสมกับชนิดของข้อมูล และจุดประสงค์  
ของการนำเสนอ เช่น .....

- ถ้าข้อมูลมีลักษณะที่เปรียบเทียบกันง่าย ๆ ใช้แผนภูมิแท่ง  
หรือแผนภูมิวงกลมก็ได้. แต่จำนวนสัดส่วนต้องไม่มากเกินไป .....





# สรุป



DISTV

LEARNING  
VISION

# สรุปได้ว่า.....

การนำเสนอข้อมูล นอกจากนำเสนอ  
ในรูปแบบตารางแล้ว ยังสามารถนำเสนอ  
ด้วยการใช้แผนภูมิ ซึ่งจะทำการนำเสนอ  
น่าสนใจและเข้าใจได้ง่ายกว่า





## บทเรียนครั้งต่อไป

### หน่วยการเรียนรู้ที่ 6

การประเมินความน่าเชื่อถือของ ข้อมูล

เรื่อง ข้อมูลน่าเชื่อถือ (1)



# สิ่งที่ต้องเตรียม

## ใบงาน 01 : จริงหรือไม่ ใช่หรือหลอก

สามารถดาวน์โหลดได้ที่ [www.dltv.ac.th](http://www.dltv.ac.th)

