

รายวิชาสังคมศึกษา

รหัสวิชา สด๖๑๐๑

ชั้นประถมศึกษาปีที่ ๖

เรื่อง วัฒนธรรมไทยภาคใต้

ครูผู้สอน ครูอาทิตย์ ศรีรุ่ง

ครูภากร อุปการแก้ว



วัฒนธรรมไทยภาคใต้



จุดประสงค์

๑. นักเรียนอธิบาย วัฒนธรรมไทยภาคใต้ได้

ภาพ วัดพระมหาธาตุ วรมหาวิหาร

จาก <https://watphramahathat.watportal.com/page/1/หน้าแรก>

จุดประสงค์

๒. นักเรียนวิเคราะห์

เอกลักษณ์ ลักษณะของ
วัฒนธรรมไทยภาคใต้ได้

จุดประสงค์

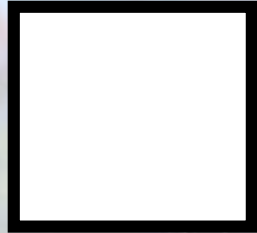
๓. นักเรียนเห็นความสำคัญ
ของวัฒนธรรมภาคใต้ที่ควร
อนุรักษ์และสืบสานต่อไป



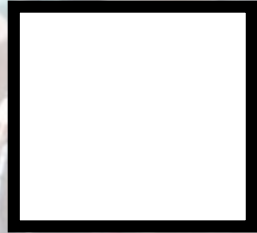
ภาคเหนือ

ภาคอีสาน

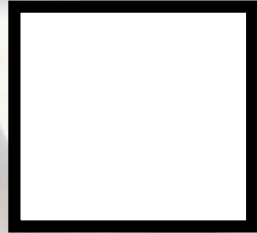
ภาคกลาง



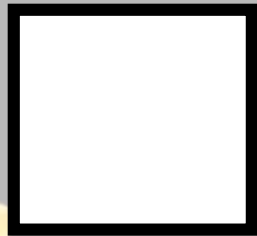
ภาคเหนือ



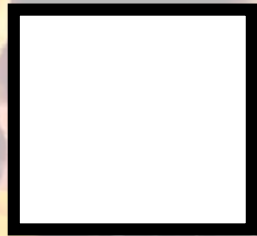
ภาคอีสาน



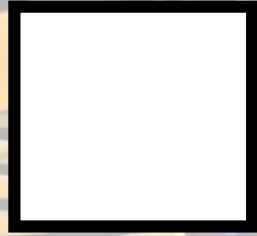
ภาคกลาง



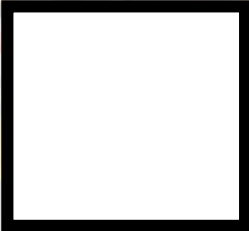
ภาคเหนือ



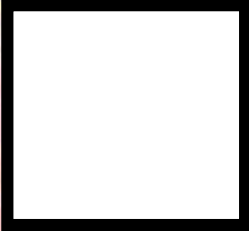
ภาคอีสาน



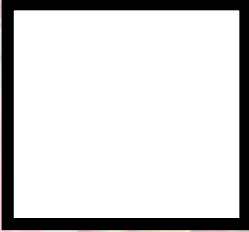
ภาคกลาง



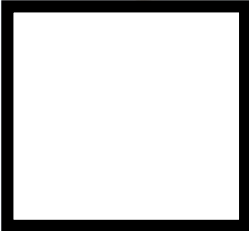
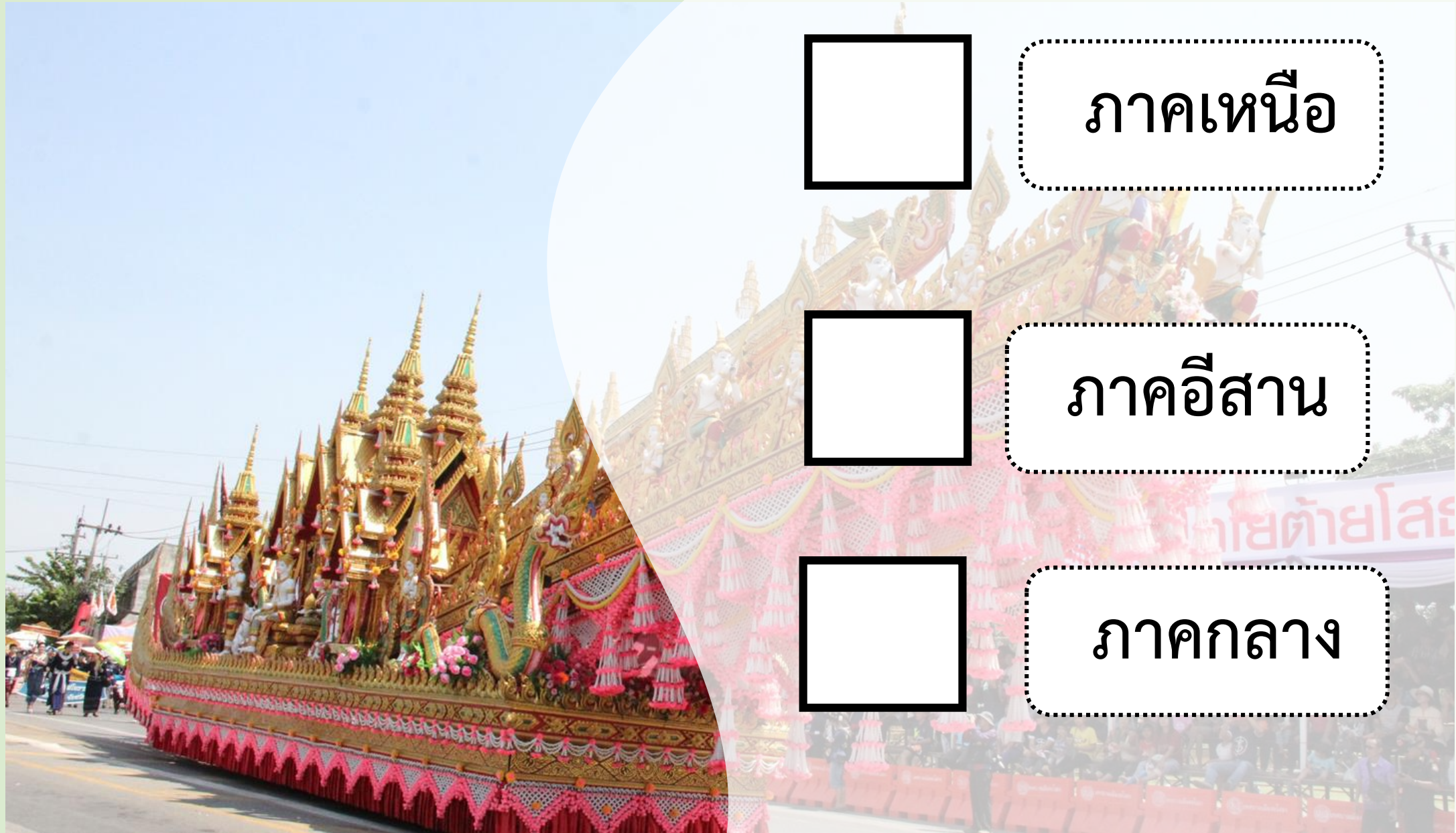
ภาคเหนือ



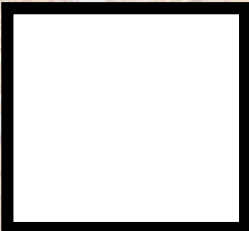
ภาคอีสาน



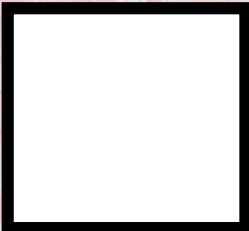
ภาคกลาง



ภาคเหนือ



ภาคอีสาน



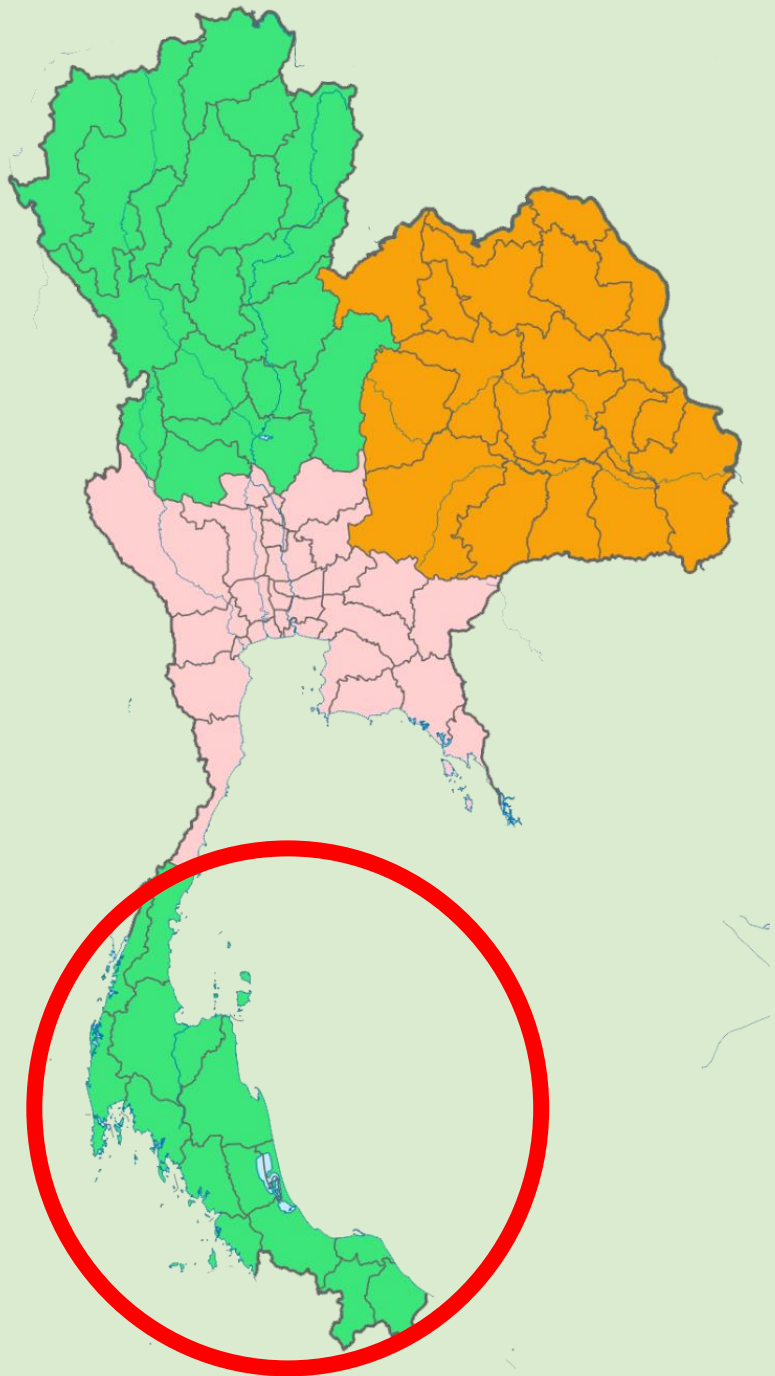
ภาคกลาง


...

คำถามชวนคิด?

ให้นักเรียนเขียนชื่อจังหวัดที่
อยู่ในภาคใต้ ให้ได้มากที่สุด







ภูมิประเทศภาคใต้



...

คำถามชวนคิด?

นักเรียนเคยเดินทางไป
เที่ยวภาคใต้หรือไม่





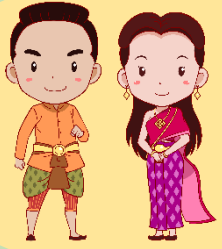






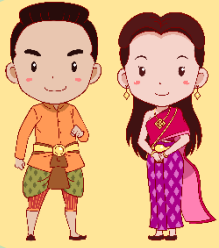


เอกลักษณ์ การแต่งกาย



การแต่งกาย (ชาย)





การแต่งกาย (หญิง)



นิยมใส่เสื้อฉลุลายดอกไม้ และนุ่ง
ผ้าซิ่นปาเต๊ะหรือบาติกที่มีลวดลาย
สีล้วนหลากหลายซึ่งได้รับอิทธิพลมา
จากผ้ามาเลเซียและอินโดนีเซีย

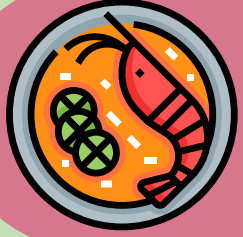


ภาพชุดป่าเต๊ะ จาก<https://demoerlayns9.l>



วัฒนธรรม อาหารการกิน





อาหารการกิน

อาหารพื้นบ้านของทางใต้ ส่วนมากมีรส
เผ็ดร้อน รสจัด ทั้งนี้เพราะใส่เครื่องเทศเข้มข้น
ในอาหารเพื่อดับกลิ่นคาวของปลา เพราะอาหาร
ส่วนใหญ่ทำจากปลาทะเล อาหารที่ถือเป็น
สัญลักษณ์ของคนใต้มีดังนี้ แกงไตปลา แกง
เหลือง น้ำบูดู แกงน้ำเคย คั่วกลิ้ง
ไก่ต้มขมิ้น





นักเรียนเคยกินอาหารได้
หรือไม่ ถ้าเคยกิน กินเมนู
อะไรบ้าง



๑. แกงไตปลา



เป็นเอกลักษณ์ของอาหารใต้ และเป็นการถนอมอาหารแบบหมักดองชนิดหนึ่ง โดยใช้กระเพาะของปลาของปลาทุ ปลาหลัง ปลาช่อน ที่นำไปหมักด้วยเกลือประมาณ ๑ เดือน เมื่อหมักจนได้ที่ ก็จะสามารธนำไปทำอาหาร เป็นแกงไตปลา รสชาติจัดจ้าน เผ็ดเค็ม



๒. คั่วกลิ้ง



เป็นอาหารพื้นบ้านภาคใต้ วัตถุดิบหลักคือเนื้อสัตว์ เช่น หมู ไก่ เนื้อวัว นำมาคั่วกับเครื่องแกงจนแห้ง เข้าเนื้อมีกรรมรับประทานคู่กับข้าวสวยผักสด ที่เรียกว่า คั่วกลิ้ง เพราะมาจากวิธีทำ ที่ต้องคั่วส่วนผสมลงไปกลิ้งมาบนกระทะจนแห้งได้ที่ รสชาติมีรสจัด เผ็ดและเข้มข้น



๓. ไก่ต้มขมิ้น



เป็นเมนูอาหารพื้นบ้านทางภาคใต้ รสชาติคล้ายกับ ต้มย่ำ
น้ำใสของทางภาคกลาง แต่มีกลิ่น รส และสีเหลืองของขมิ้น
รวมทั้งรสเปรี้ยวของส้มแขก รสชาติจัดจ้าน ตัดด้วยสมุนไพร
ประเภท ขมิ้น ข่า ตะไคร้ และใบมะกรูด เครื่องปรุงหลักของไก่
ต้มขมิ้น ก็คือ ไก่ และขมิ้น



ภาพ ไก่ต้มขมิ้น จาก <https://krua.co/recipe/>

ประเพณี ความเชื่อ





ประเพณีความเชื่อ

ประชากรทางใต้ประกอบด้วยชาวไทยพุทธ และ ชาวไทยมุสลิม โดยพื้นที่ตอนบน นับจากชุมพรไปถึง พัทลุง ส่วนใหญ่จะเป็นชาวไทยพุทธ มีประเพณีดังนี้ ประเพณีชักพระ ประเพณีแห่ผ้าขึ้นพระราชานุสาวรีย์ ส่วนทางพื้นที่ตอนล่างส่วนใหญ่จะเป็นชาวไทยเชื้อสายมลายู หรือไทยมุสลิม มีประเพณี เช่น แห่นก เข้าสู่หน้าวันฮารีรายอ



๑. ประเพณีชักพระ

เป็นประเพณีของชาวภาคใต้ โดยจะปฏิบัติกันในช่วงออกพรรษา ซึ่งมีความเชื่อว่า ครึ่งสมัยพุทธกาล พระพุทธเจ้าได้เสด็จไปจำพรรษา ณ สวรรค์ชั้นดาวดึงส์เพื่อโปรดพระมารดา พอถึงช่วงออกพรรษา พระพุทธเจ้าจะเสด็จกลับยังโลกมนุษย์ จึงอันเชิญพระพุทธร่องค์ขึ้นประทับบนบุษบกและแห่ไปยังที่ประทับของพระพุทธร่องค์



๒. ประเพณีแห่ผ้าขึ้นธาตุ

เป็นประเพณีสำคัญของชาวนครศรีธรรมราช จะมีการนำผ้าผืนยาวขึ้นไปห่มองค์พระบรมธาตุเจดีย์ เรียกว่า ผ้าพระบฏ โดยจะมีการแห่ผ้ารอบองค์พระบรมธาตุเจดีย์ ๓ รอบ แล้วนำผ้าขึ้นห่มโอบฐานพระบรมธาตุเจดีย์ซึ่งบรรจุพระบรมสารีริกธาตุ ถือว่าเป็นการบูชาพระพุทธเจ้า





๓. ประเพณีบุญสารทเดือนสิบ

เป็นประเพณีของชาวลัวะ โดยมีจุดมุ่งหมายสำคัญเพื่อเป็นการอุทิศส่วนกุศลให้แก่บรรพบุรุษที่ล่วงลับไปแล้ว ซึ่งเชื่อว่าจะได้รับการปล่อยตัวมาจากภูมินรก เพื่อมายังโลกมนุษย์ มาขอส่วนบุญส่วนกุศลจากลูกหลานญาติพี่น้องที่ได้เตรียมการอุทิศไว้ให้ ซึ่งถือเป็นการแสดงความกตัญญูกตเวทิต่อบรรพบุรุษผู้ล่วงลับไปแล้ว





๕. ประเพณีให้ทานไฟ

ถือเป็นประเพณีที่เก่าแก่ของชาวจังหวัดนครศรีธรรมราช โดยจะมีการทำบุญถวายไฟและอาหารแด่พระภิกษุสงฆ์ ในเวลาตอนเช้ามืด โดยใช้ลานวัดเป็นที่ก่อกองไฟ และปูเสื่อไถ่กองไฟ แล้วนิมนต์พระภิกษุทั้งหมด ในวัดมานั่งผิงไฟ จากนั้นก็ประกอบอาหารหวานคาวขึ้นมา เพื่อถวายพระ





๕. ประเพณีแห่หนก

เป็นประเพณีพื้นเมืองอันเก่าแก่ของ
สามจังหวัดชายแดนภาคใต้ ที่ปฏิบัติสืบต่อกันมา
เป็นเวลาช้านาน โดยจัดขึ้นเป็นครั้งคราวเพื่อ
รับแขกบ้านแขกเมืองคนสำคัญ และบางครั้งก็มี
จัดขึ้นเพื่อความรื่นเริงในพิธีการเข้าสู่หน้ต





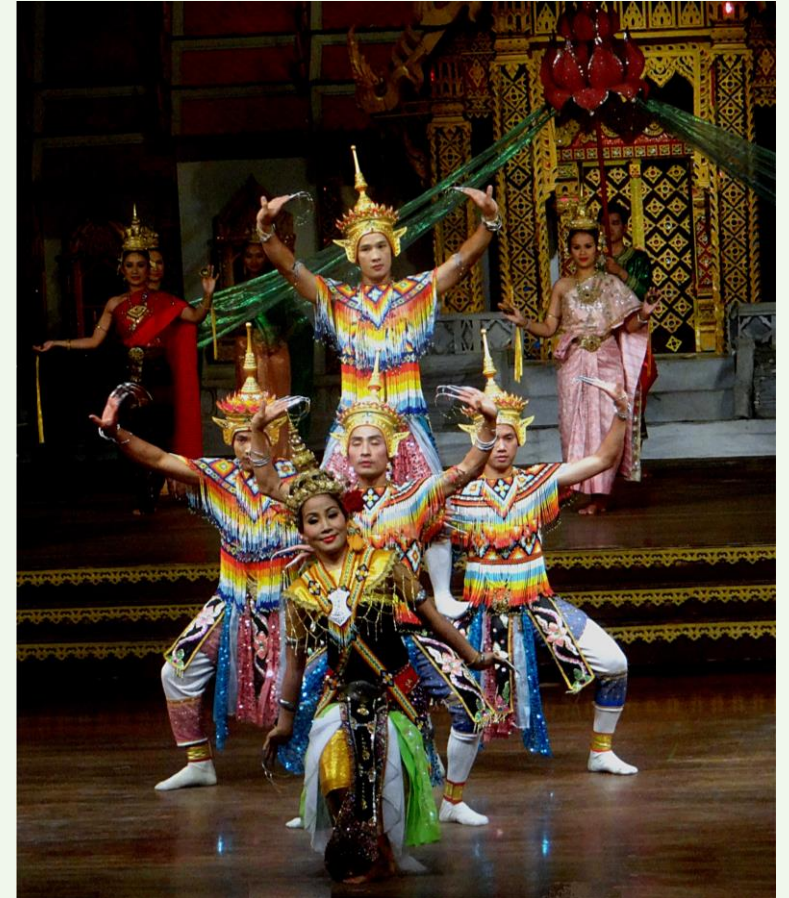


การแสดง
การเล่นพื้นบ้าน



๑. มโนราห์

เป็นศิลปะการแสดงพื้นเมืองอย่างหนึ่งของภาคใต้ โดยเฉพาะมีทำรำที่อ่อนช้อย สวยงาม บทร้องเป็นกลอนสด ผู้ขับร้องต้องใช้ปฏิภาณไหวพริบ สรรหาคำให้สัมผัสกันได้อย่างฉับไว มีความหมายทั้งบทร้อง ทำรำและเครื่องแต่งกาย เครื่องดนตรีประกอบด้วย กลอง ทับคู่ ฉิ่ง โหม่ง ปี่ชวา และกรับ





ศษยสบบสขณษทอจจจ



๒. หนังตะลุง

ศิลปะการแสดงประจำท้องถิ่นอย่างหนึ่งของภาคใต้ เป็นการเล่าเรื่องราวที่ผูกร้อยเป็นนิยาย ดำเนินเรื่องด้วยบทร้อยกรองที่ซับซ้อนเป็นสำเนียงท้องถิ่น มีบทสนทนาแทรกเป็นระยะ และใช้การแสดงเงาบนจอผ้าเป็นสิ่งดึงดูดสายตาของผู้ชม

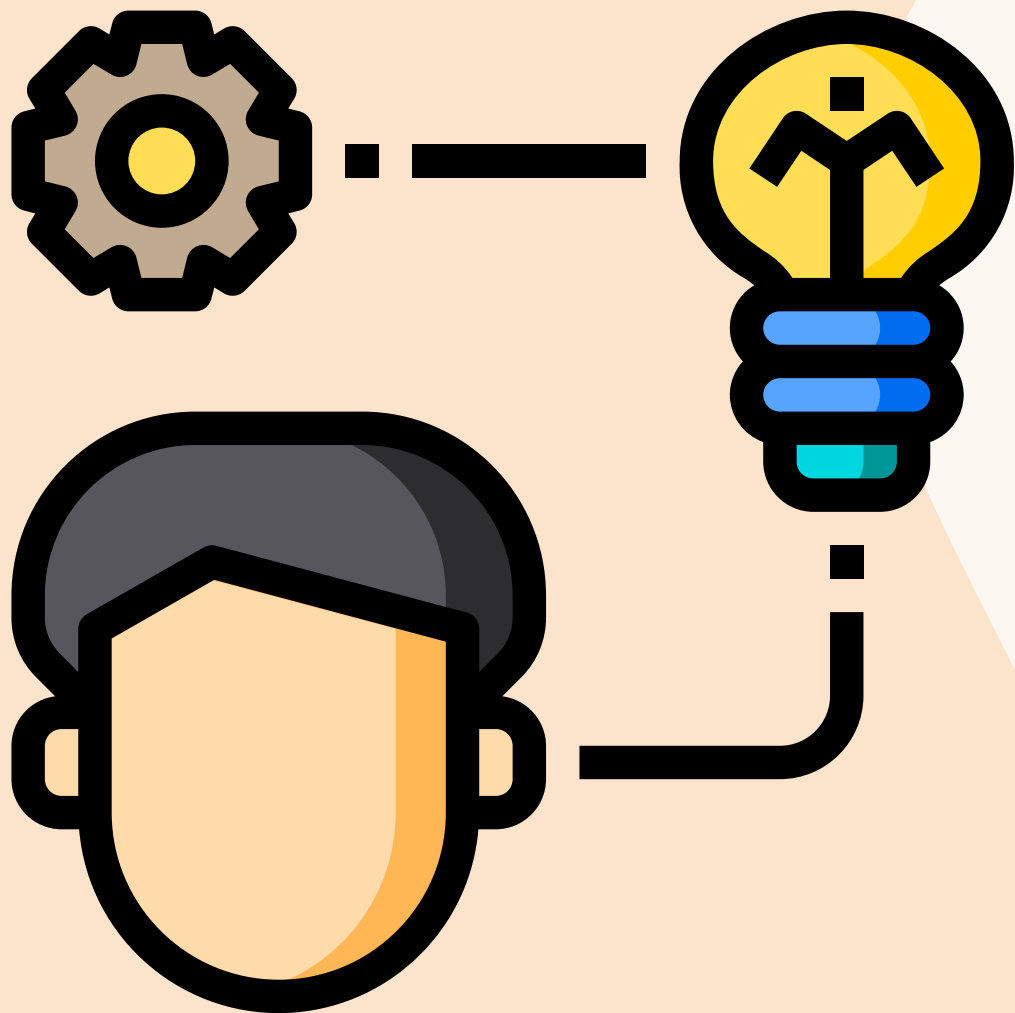






นักเรียนจะช่วยกันอนุรักษ์ประเพณี
วัฒนธรรมของภาคใต้อย่างไร





ครูให้นักเรียนทำใบงานที่ ๗
เรื่อง วัฒนธรรมไทยภาคใต้



คำชี้แจงในการทำ
กิจกรรมนักเรียน

ครูให้นักเรียนทำใบงานที่ ๗
เรื่อง วัฒนธรรมไทยภาคใต้



คำชี้แจงบทบาท
ครูปลายทาง

๑. ครูแจกใบงานที่ ๗ เรื่อง วัฒนธรรมไทยภาคใต้ และอ่านคำสั่งให้นักเรียนฟัง
๒. ครูให้นักเรียนลงมือทำใบงานได้
๓. ครูให้ความช่วยเหลือนักเรียนตามความเหมาะสม



ใบงานที่ ๗ เรื่อง วัฒนธรรมไทยภาคใต้

วัฒนธรรมภาคกลาง	ลักษณะวัฒนธรรม
๑. การแต่งกาย	
๒. อาหารการกิน	
๓. ประเพณีและความเชื่อ	
๔. การแสดงการละเล่นพื้นบ้าน	



สรุป

ภาคใต้ มีลักษณะภูมิประเทศ โดยมีเทือกเขายาวเป็นแกนหลักของภาค และมีที่ราบชายฝั่งทะเลเป็นแนวแคบ ๆ ทั้งด้านฝั่งตะวันออกอ่าวไทย และฝั่งตะวันตก อันดามัน และจากลักษณะทางภูมิศาสตร์ของภาคใต้ที่ติดกับทะเลทั้ง ๒ ด้าน ทำให้มีคนที่ต่างภาษาต่างวัฒนธรรม เดินทางเข้ามาตั้งถิ่นฐาน ทั้งชาวพุทธ ชาวมุสลิม ชาวจีน ส่งผลให้วัฒนธรรมภาคใต้ เป็นวัฒนธรรมที่มีความหลากหลาย



บทเรียนครั้งต่อไป

แนวทางการรักษา

วัฒนธรรมไทย

สามารถดาวน์โหลดได้ที่ www.dltv.ac.th