

รายวิชาสังคมศึกษา

รหัสวิชา สด๖๑๐๑

ชั้นประถมศึกษาปีที่ ๖

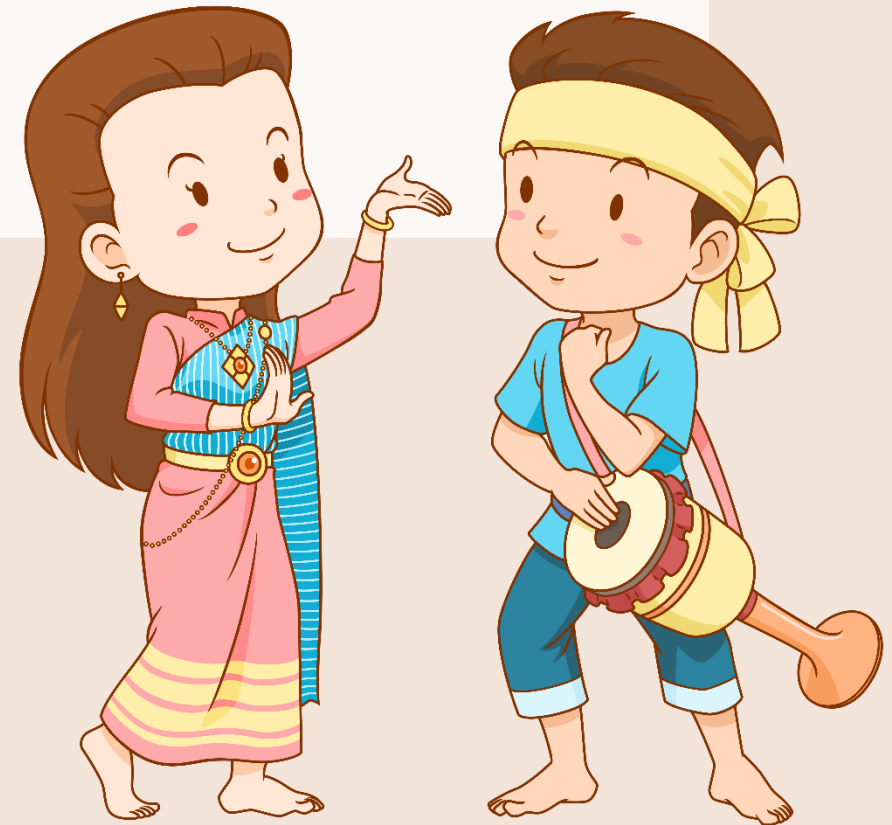
เรื่อง วัฒนธรรมไทยภาคกลาง

ครูผู้สอน ครูอาทิตย์ ศรีรุ่ง

ครูภากร อุปการแก้ว



วัฒนธรรมไทยภาคกลาง



จุดประสงค์

๑. นักเรียนอธิบาย

วัฒนธรรมไทยภาคกลางได้

จุดประสงค์

๒. นักเรียนวิเคราะห์
เอกลักษณ์ ลักษณะของ
วัฒนธรรมไทยภาคกลางได้

จุดประสงค์

๓. นักเรียนเห็นความสำคัญ
ของวัฒนธรรมภาคกลางที่
ควรอนุรักษ์และสืบสานต่อไป

...

คำถามชวนคิด?

ให้นักเรียนเขียนชื่อจังหวัดที่
อยู่ในภาคกลาง ให้ได้มากที่สุด



ภูมิประเทศภาคกลาง





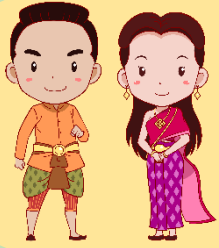






เอกลักษณ์ การแต่งกาย

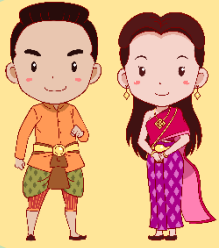




การแต่งกาย (ชาย)




สมัยก่อนการเปลี่ยนแปลงระบอบ
การปกครอง นิยมสวมใส่โจงกระเบน
สวมเสื้อสีขาว ติดกระดุม ๕ เม็ด
ที่เรียกว่า "ราชประแตน"



การแต่งกาย (หญิง)



สมัยก่อนการเปลี่ยนแปลง
ระบอบการปกครอง นิยมสวมใส่
ผ้าซิ่น ห่มสไบเฉียง



**วัฒนธรรม
อาหารการกิน**





อาหารการกิน

ภาคกลาง ถือได้ว่าเป็นภาค ที่มีความ
อุดมสมบูรณ์ ด้วยเหตุนี้อาหารภาคกลาง
จึงเป็นอาหารที่มีความหลากหลาย ทำให้
รสชาติ ไม่เน้นไปทางรสใดรสหนึ่งโดยเฉพาะ
คือมีทั้งรสเค็ม เผ็ดเปรี้ยว และหวาน
คลุกเคล้าไปตามชนิดต่าง ๆ ของอาหาร



๑. ต้มยำกุ้ง



เป็นอาหารไทยภาคกลางประเภทต้มยำ ซึ่งเป็นที่นิยมรับประทานไปทุกภาคในประเทศไทย เป็นอาหารที่รับประทานกับข้าว มีวัตถุดิบ คือ กุ้งแม่น้ำและเครื่องเทศหลากหลายชนิด ตะไคร้ ใบมะกรูด พริก ในการปรุง มีรสเปรี้ยวและเผ็ดเป็นหลัก ผสมเค็มและหวานเล็กน้อย





๒. แกงเลียง



เป็นอาหารยอดนิยมของชาวภาคกลาง ประกอบด้วย พืชผัก หลากหลายส่วนมากก็นำพืชผักที่มีรสเย็นจัดมาเป็นส่วนผสมในแกงเลียง เช่น บวบ ฟักทอง ตำลึง ข้าวโพดอ่อน น้ำเต้า และนิยมปรุงรับประทานขณะร้อน ๆ



๓. แกงเขียวหวาน



เป็นเอกลักษณ์ของอาหารภาคกลางที่ปรุงแต่งด้วยกะทิที่เข้มข้น แกงเขียวหวานมีหลายชนิด ขึ้นกับชนิดของเนื้อสัตว์ ที่ใช้ เช่น แกงเขียวหวานไก่ แกงเขียวหวานลูกชิ้นปลากราย สำหรับผักพื้นบ้านที่เป็นส่วนประกอบหลักคือ มะเขือพวง มะเขือเปราะ และพริกชี้ฟ้าแดง



๔. แกงส้ม



เป็นอาหารไทยภาคกลาง ประเภทแกงที่มีรสเปรี้ยว โดยเป็นแกงที่ใส่เนื้อสัตว์ ส่วนใหญ่เป็นปลา และผักพวกผักบุ้ง มะละกอ หัวไชเท้า กะหล่ำดอก หรือไข่เจียว ชะอม ใช้น้ำพริกแกงส้ม ใส่ผักและเนื้อสัตว์ ประุงรสด้วยน้ำส้ม มะขาม น้ำตาลปีบ เกลือ มีรสชาติเผ็ด หวาน เค็ม เปรี้ยว



ประเพณี ความเชื่อ





ประเพณีความเชื่อ

ชาวภาคกลางมีความเชื่อดั้งเดิมเรื่อง
ผีसाงเทวดา ชีวิตประจำวันที่ถูกพันอยู่กับ
อาชีพรชาวนา ชาวนาจึงเชื่อว่า ในข้าวมี
วิญญาณแม่โพสพ มีการปฏิบัติพิธีกรรม
เพื่อระลึกถึงแม่โพสพ พร้อมนับถือ
พระพุทธศาสนา





ภาพทำขวัญข้าว จาก <https://www.sarakadee.com/2018/07/23/kwan-na/>



๑. ประเพณีรับบัว

เป็นประเพณีเก่าแก่ใน จ.สมุทรปราการ เกี่ยวเนื่องกับพุทธศาสนา จะจัดงานก่อนออกพรรษา ๑ วัน จะมีขบวนแห่เรือล่องมาตามคลองบางพลี โดยอัญเชิญหลวงพ่โตประดิษฐานมาในเรือ ให้ประชาชนที่ยืนอยู่ตลอดสองฝั่งคลองได้โยนดอกบัวที่เตรียมมาลงในเรือ เปรียบเสมือนกับการนำเอาดอกไม้มากราบไหว้บูชาพระพุทธรูป



TEE.PHOTO

ภาพประเพณีโยนบัว จาก Wanchalerm Kongthong เพจ Unseen Tour Thailand
<https://www.facebook.com/UnseenThailand/posts/1335786933100382/>

๒. ประเพณีวิ่งควาย

เป็นภาคกลางของจังหวัดชลบุรี จัดขึ้นก่อน
ออกพรรษา ๑ วัน เพื่อเป็นการทำขวัญควายและ
ให้ควายได้พักผ่อนหลังจากตรากตรำกับการงานใน
ท้องนามายาวนาน



ภาพ วิ่งควาย จาก <https://siamrath.co.th/n/186449>

๓. ประเพณีตักบาตรเทโว

เป็นประเพณีภาคกลางที่สืบทอดกันมาอย่างยาวนาน ซึ่งคำว่า “เทโว” ย่อมาจาก “เทโวโรหณะ” แปลว่า การเสด็จจากเทวโลก การตักบาตรเทโวจึงเป็นการระลึกถึงวันที่พระพุทธองค์เสด็จกลับจากการโปรดพระพุทธมารดาในเทวโลก



ภาพ ตักบาตรเทโว จาก <https://sites.google.com/site/chawanny14/phithikrrm-thang-sasna>

๔. ประเพณีตักบาตรดอกไม้

ประเพณีตักบาตรดอกไม้เป็นประเพณีสำคัญของภาคกลาง จ.สระบุรี จะถือเอาวันเข้าพรรษาของทุกปี พิธีตักบาตรดอกไม้เข้าพรรษา มีวันละ ๒ รอบคือ รอบเช้า เวลา ๐๙.๐๐ น. และรอบบ่าย เวลา ๑๕.๐๐ น. เมื่อพระสงฆ์ได้รับบิณฑบาตแล้ว ก็จะนำไปสักการะรอยพระพุทธรบาท อันจะส่งผลบุญให้ผู้ทำบุญตักบาตรได้ขึ้นสวรรค์ชั้นดาวดึงส์



ภาพ ตักบาตรดอกไม้ จาก <http://www.amazingthaitour.com>



การเสด็จ
การละเล่นพื้นบ้าน



เพลงอีแซว

เพลงอีแซวเป็นเพลงประจำถิ่นจังหวัด
สุพรรณบุรี แต่เดิมนิยมเล่นในลักษณะการเกี่ยว
พาราตีกันระหว่างชายหญิง โดยใช้ภาษาเรียบง่าย
ต่อมามีการพัฒนาเป็นเพลงปฏิพากย์ ร้องโต้ตอบ
กัน มีลักษณะสนุกสนาน เล่นได้ทุกโอกาส





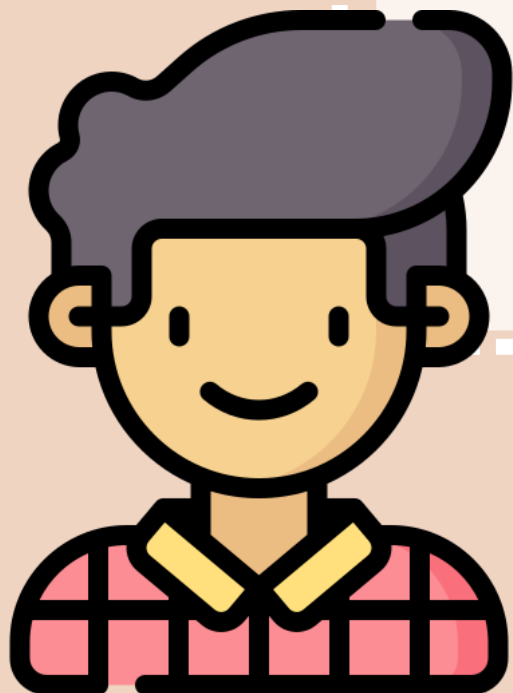
การเต้นกำรำเคียว

จะเล่นกันในฤดูเกี่ยวข้าว ซึ่งชาวนามักมีการเอาแรงกันโดยต่างฝ่ายต่างไปช่วยกัน ขณะที่มีการเกี่ยวข้าวนั้น เขามักจะมีการร้องเพลงเกี่ยวข้าวกันไปด้วย โดยร้องแกกกันระหว่างฝ่ายชายและฝ่ายหญิง และเมื่อหยุดพักการเกี่ยวข้าว ประมาณตะวันบ่ายคล้อยแล้วการเต้นกำรำเคียวจึงเริ่มเล่น



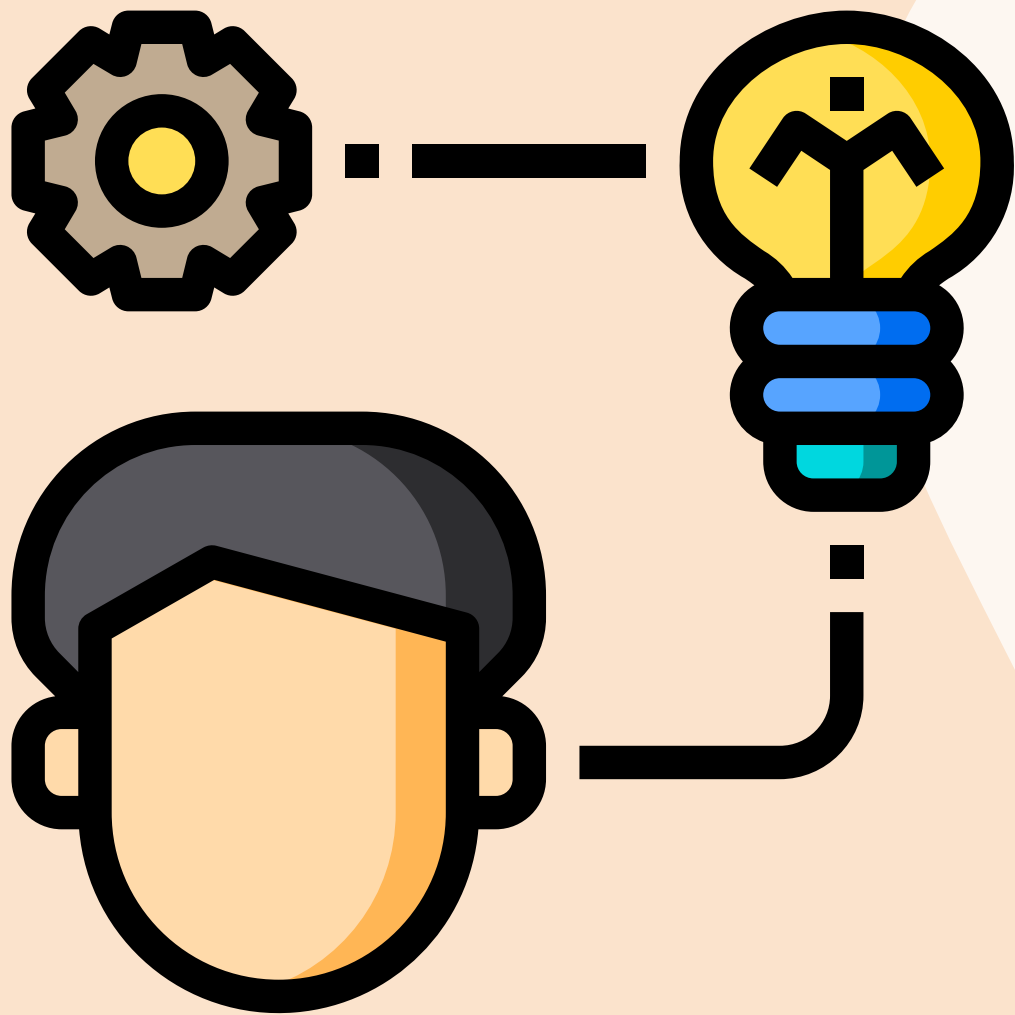


ภาพ เต็นท์กำรำเคียว จาก https://www.m-culture.go.th/kanchanaburi/ewt_news.php?nid=462&filename=index



นักเรียนจะช่วยกันอนุรักษ์ประเพณี
วัฒนธรรมของภาคกลางอย่างไร





ครูให้นักเรียนทำใบงานที่ ๒
เรื่อง วัฒนธรรมไทย
ภาคกลาง



คำชี้แจงในการทำ
กิจกรรมนักเรียน

ครูให้นักเรียนทำใบงานที่ ๖
เรื่อง วัฒนธรรมไทยภาคกลาง



คำชี้แจงบทบาท
ครูปลายทาง

๑. ครูแจกใบงานที่ ๖
เรื่อง วัฒนธรรมไทยภาคกลาง
และอ่านคำสั่งให้นักเรียนฟัง
๒. ครูให้นักเรียนลงมือทำใบงานได้
๓. ครูให้ความช่วยเหลือนักเรียน
ตามความเหมาะสม



ใบงานที่ ๖ เรื่องวัฒนธรรมไทยภาคกลาง

วัฒนธรรมภาคกลาง	ลักษณะวัฒนธรรม
๑. การแต่งกาย	
๒. อาหารการกิน	
๓. ประเพณีและความเชื่อ	
๔. การแสดงการละเล่นพื้นบ้าน	



สรุป

วัฒนธรรมท้องถิ่นภาคกลางส่วนใหญ่เป็นวัฒนธรรมที่เกี่ยวข้องกับพระพุทธศาสนาและพิธีกรรมเกี่ยวกับความเชื่อในการดำเนินชีวิต ซึ่งถือว่าเป็นเอกลักษณ์ที่สำคัญของวัฒนธรรมไทย ตัวอย่างเช่น

ด้านความเชื่อ ประเพณีการรับบัวโยนบัว ด้านที่เกี่ยวข้องกับการดำรงชีวิตทางการเกษตร การทำขวัญข้าวบูชาแม่โพสพ และด้านการละเล่น ที่มักเกี่ยวข้องกับเพลง การประกอบอาชีพทำการเกษตร การทำนา



บทเรียนครั้งต่อไป

วัฒนธรรมไทย

ภาคใต้

สามารถดาวน์โหลดได้ที่ www.dltv.ac.th