

รายวิชาสังคมศึกษา

รหัสวิชา สด๖๑๐๑

ชั้นประถมศึกษาปีที่ ๖

เรื่อง สหกรณ์

ครูผู้สอน ครูอาทิตย์ ศรีรุ่ง

ครูภากร อุปการแก้ว



สหกรณ์



The background of the slide features stacks of Thai 1000 Baht banknotes and several 10 Baht coins. The banknotes are light blue and green, with the number '1000' clearly visible. The coins are silver and gold, with the number '10' and the Thai word 'สิบบาท' (10 Baht) visible. The entire scene is overlaid with a semi-transparent teal gradient.

จุดประสงค์

๑. นักเรียนอธิบาย

ความหมายหลักการและ
ประโยชน์ของสหกรณ์ได้

The background of the image shows several stacks of Thai 10,000 Baht banknotes, which are light blue and green. In the foreground, there are several Thai 10 Baht coins, which are gold and silver. The text is overlaid on a teal gradient background.

จุดประสงค์

๒. นักเรียน จำแนก
ประเภทของสหกรณ์ได้



จุดประสงค์

๓. นักเรียนเห็นความสำคัญ
ของการจัดตั้งสหกรณ์



บทบาทนวิสาหกิจชุมชน



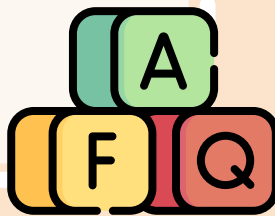
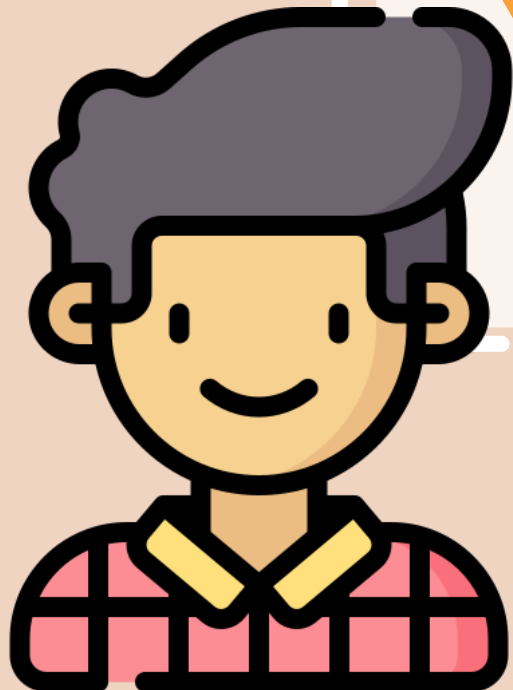
ภาพ ผ้าทอนาหมื่นศรี จาก <https://baac-farmersmarket.com/product/สมุดโน้ตปกผ้าทอนาหมื่นศรี/>

ภาพวิสาหกิจชุมชน จาก เพจ สหกิจชุมชนผ้าทอนาหมื่นศรี

...

คำถามชวนคิด?

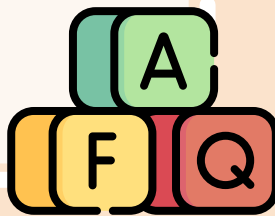
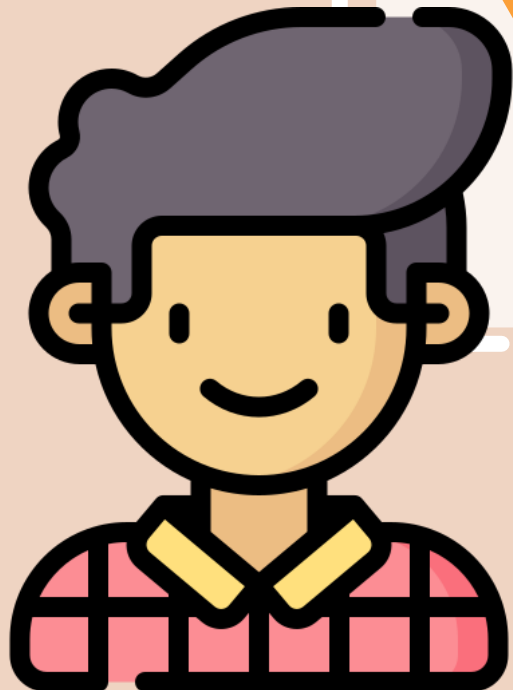
ในชุมชนหรือโรงเรียนของ
นักเรียน มีการจัดตั้งสหกรณ์
หรือไม่



...

คำถามชวนคิด?

นักเรียนหรือผู้ประกอบการ
เคยสมัครเป็นสมาชิกของ
สหกรณ์หรือไม่





สหกรณ์

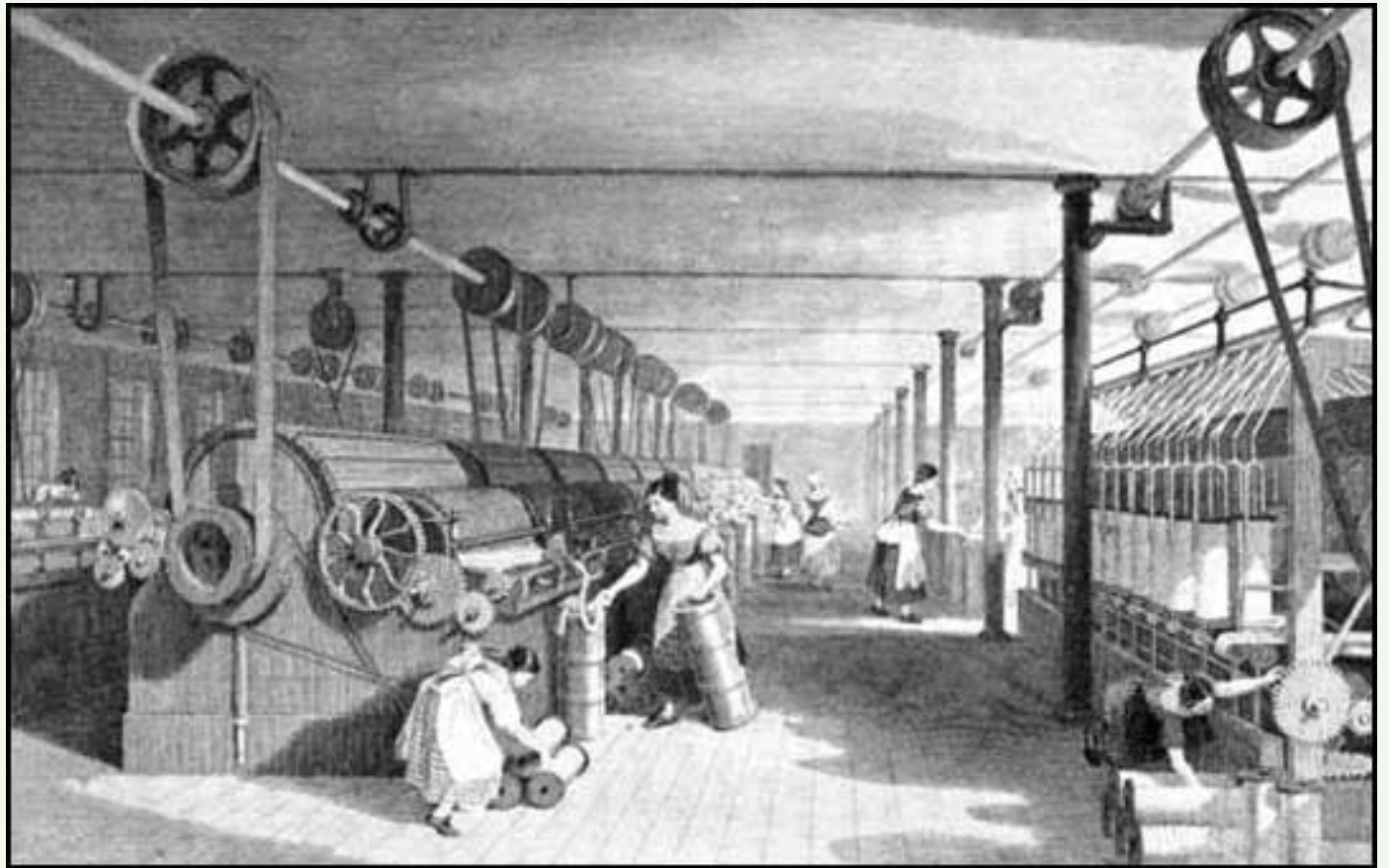
องค์กรทางเศรษฐกิจและสังคมที่สมาชิกร่วมกันจัดตั้งขึ้น
ด้วยการลงทุนร่วมกัน จัดการร่วมกันในการผลิต การจำหน่าย
สินค้า หรือบริการตามความต้องการหรือผลประโยชน์อย่าง
เดียวกันของบรรดาสมาชิก สมาชิกแต่ละคนมีสิทธิ์ออกเสียงได้
หนึ่งเสียงในการบริหารสหกรณ์ โดยไม่ขึ้นกับจำนวนหุ้นที่ถืออยู่

อุดมการณ์ของสหกรณ์

“ความเชื่อร่วมกันที่ว่า การช่วยตนเอง
และการช่วยเหลือซึ่งกันและกัน ตามหลักการ
สหกรณ์จะนำไปสู่การกินดี อยู่ดี มีความ
เป็นธรรม และสันติสุขในสังคม”



ความเป็นมาของสหกรณ์



A photograph of three farmers in a lush green rice field under a blue sky with light clouds. They are all wearing wide-brimmed straw hats and plaid shirts, and are giving thumbs-up gestures. A large, semi-transparent white circle is overlaid on the center of the image, containing the Thai text. The circle is decorated with four colored dots: a green dot at the top, an orange dot at the top right, a yellow dot at the bottom left, and a blue dot at the bottom right. The orange dot contains a white lightbulb icon, and the yellow dot contains a white thumbs-up icon.

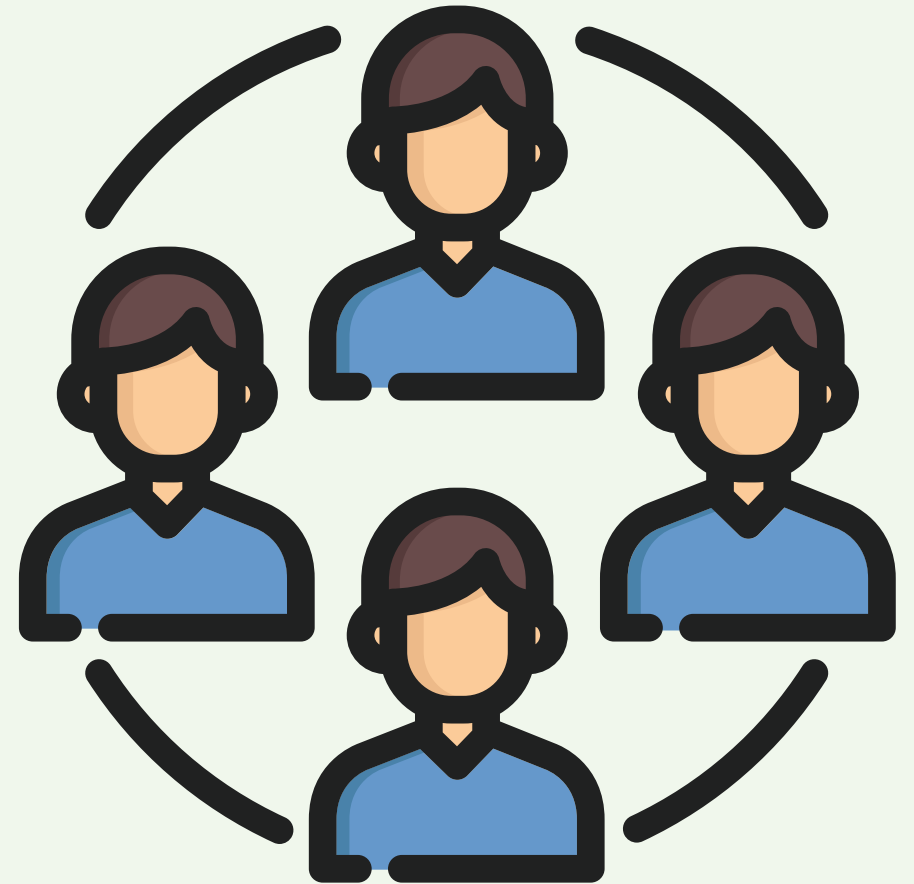
หลักการ ของสหกรณ์





หลักการของสหกรณ์

หลักการที่ ๑ การเป็น
สมาชิกโดยสมัครใจ
และเปิดกว้าง





หลักการของสหกรณ์

หลักการที่ ๒

การควบคุมโดยสมาชิก
ตามหลักประชาธิปไตย





หลักการของสหกรณ์

หลักการที่ ๓

การมีส่วนร่วมทาง

เศรษฐกิจของสมาชิก





หลักการของสหกรณ์

หลักการที่ ๔

การปกครองตนเองและ

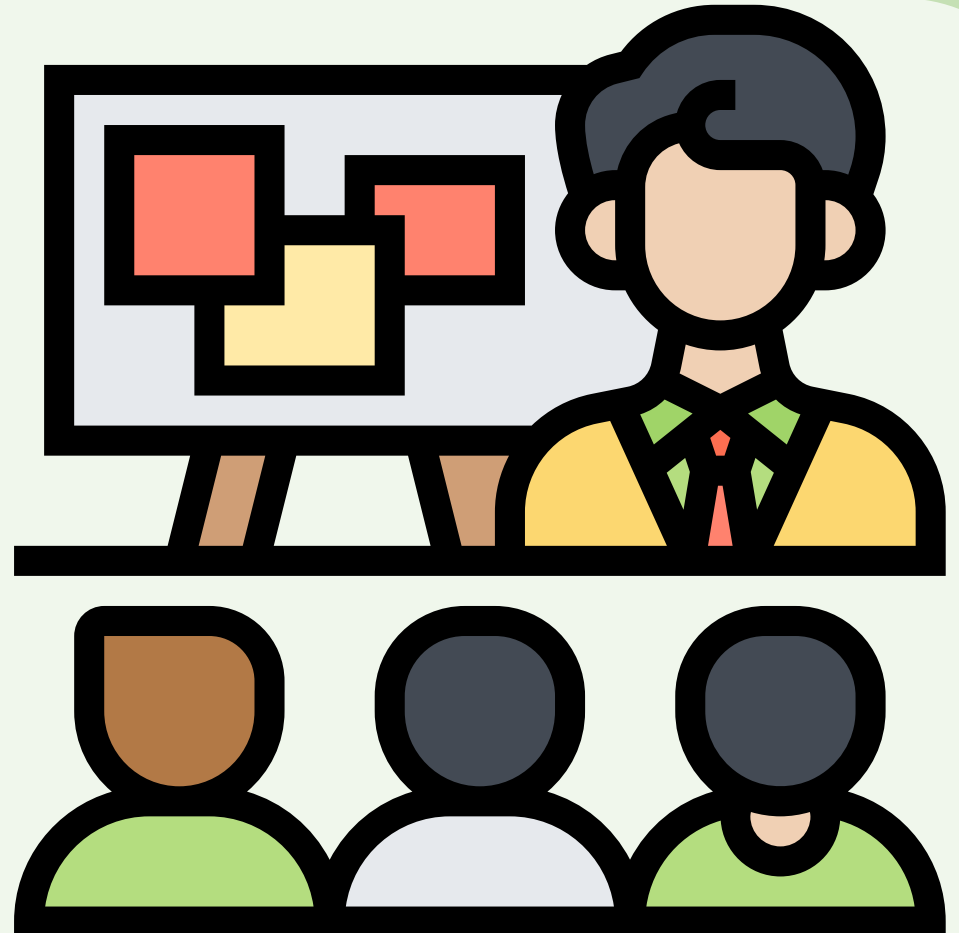
ความเป็นอิสระ





หลักการของสหกรณ์

หลักการที่ ๕
การศึกษา ฝึกอบรม
และสารสนเทศ





หลักการของสหกรณ์

หลักการที่ ๖
การร่วมมือระหว่าง
สหกรณ์





หลักการของสหกรณ์

หลักการที่ ๗

การเอื้ออาทรต่อชุมชน



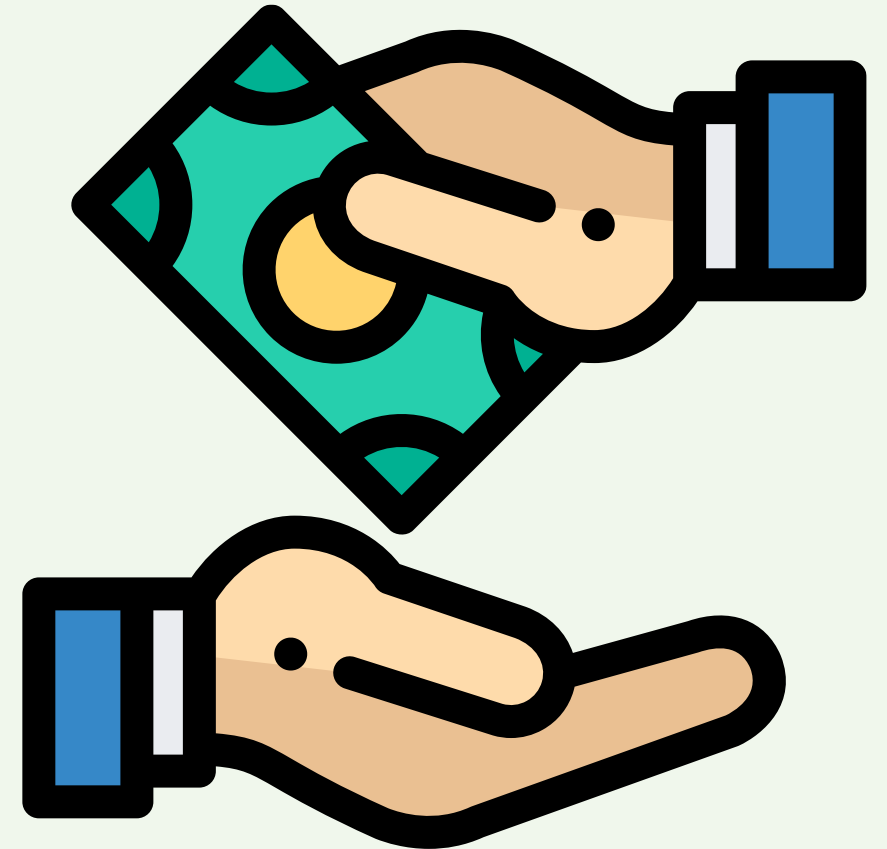
ประโยชน์ ของสหกรณ์





ประโยชน์ของสหกรณ์

๑. การรวมกันเป็นสหกรณ์
ทำให้มีอำนาจในการต่อรอง
ทั้งในด้านการซื้อ และการขาย
สินค้า หรือผลิตผลที่สมาชิกผลิตได้





ประโยชน์ของสหกรณ์

๒. ทำให้ชุมชนมีความสามัคคี
ปรองดอง อันจะนำความเจริญมาสู่
ประเทศชาติได้ สหกรณ์ส่งเสริมให้
สมาชิกรู้จักการอยู่ร่วมกันอย่างมีสันติสุข
ทำให้มีฐานะความเป็นอยู่ที่ดีขึ้น





ประโยชน์ของสหกรณ์

๓. สหกรณ์เป็นแหล่งจัดหา
เงินให้สมาชิกกู้ยืมไปลงทุน
ประกอบอาชีพหลัก สามารถลด
ต้นทุนการผลิตได้เป็นอย่างดี





ประโยชน์ของสหกรณ์

๔. ส่งเสริมความเสมอภาคกัน

โดยทุกคนมีสิทธิทัดเทียมกันใน
การออกเสียง การแสดงความคิด
เห็นที่เป็นประโยชน์เกี่ยวกับ
กิจการของสหกรณ์





ประเภท ของสหกรณ์



สหกรณ์

๑. สหกรณ์การเกษตร

๒. สหกรณ์ออมทรัพย์

๓. สหกรณ์ประมง

๔. สหกรณ์ร้านค้า

๕. สหกรณ์นิคม

๖. สหกรณ์บริการ

๗. สหกรณ์เครดิตยูเนียน



สหกรณ์การเกษตร

สหกรณ์ที่จัดตั้งขึ้นในหมู่ **ผู้มีอาชีพ**
ทางการเกษตร รวมกันจัดตั้งขึ้น โดยมี
จุดมุ่งหมายเพื่อให้สมาชิกช่วยเหลือซึ่งกัน
และกัน เพื่อแก้ไขความเดือดร้อนในการ
ประกอบอาชีพของสมาชิก



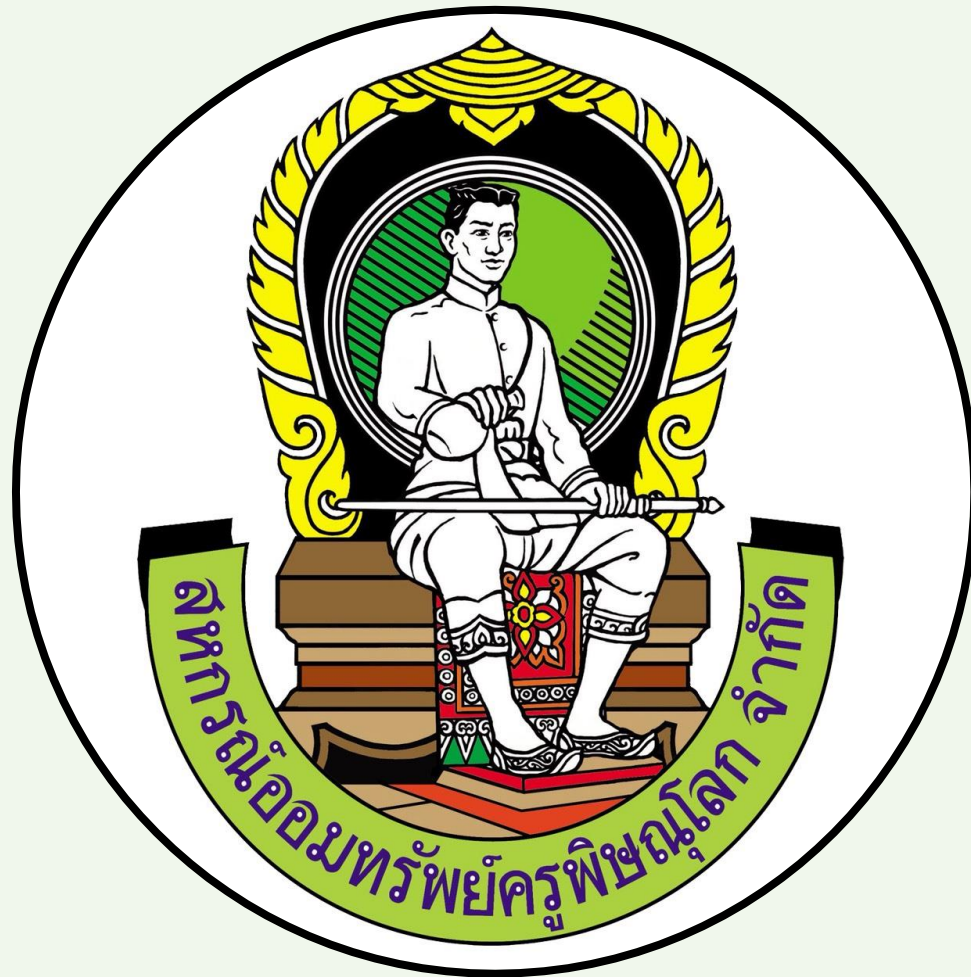


๒.

สหกรณ์ออมทรัพย์

สถาบันการเงินแบบหนึ่งที่มีสมาชิก
เป็นบุคคลซึ่งมีอาชีพอย่างเดียวกัน หรือ
อาศัยอยู่ในชุมชนเดียวกัน มีวัตถุประสงค์
เพื่อส่งเสริมให้สมาชิกรู้จักการออมทรัพย์
และให้กู้ยืมเมื่อเกิดความจำเป็น







๓.

สหกรณ์ประมง

สหกรณ์ที่จัดตั้งขึ้นในหมู่
ชาวประมง เพื่อ แก้ไขปัญหาและ
อุปสรรคในการประกอบอาชีพ บุคคล
เหล่านี้จึงรวมกันโดยยึดหลักการช่วย
ตนเองและช่วยเหลือซึ่งกันและกัน





๕.

สหกรณ์ร้านค้า

ส่วนใหญ่มักเรียกชื่อว่า ร้านสหกรณ์ จัดตั้งขึ้นโดยกลุ่มผู้บริโภครวมกัน เพื่อจัดหาสินค้าเครื่องอุปโภคบริโภค และรวบรวมผลิตภัณฑ์ มาจำหน่ายแก่สมาชิก และบุคคลทั่วไป ซึ่งสมาชิกผู้ถือหุ้นทุกคนเป็นเจ้าของ และลงทุนร่วมกัน

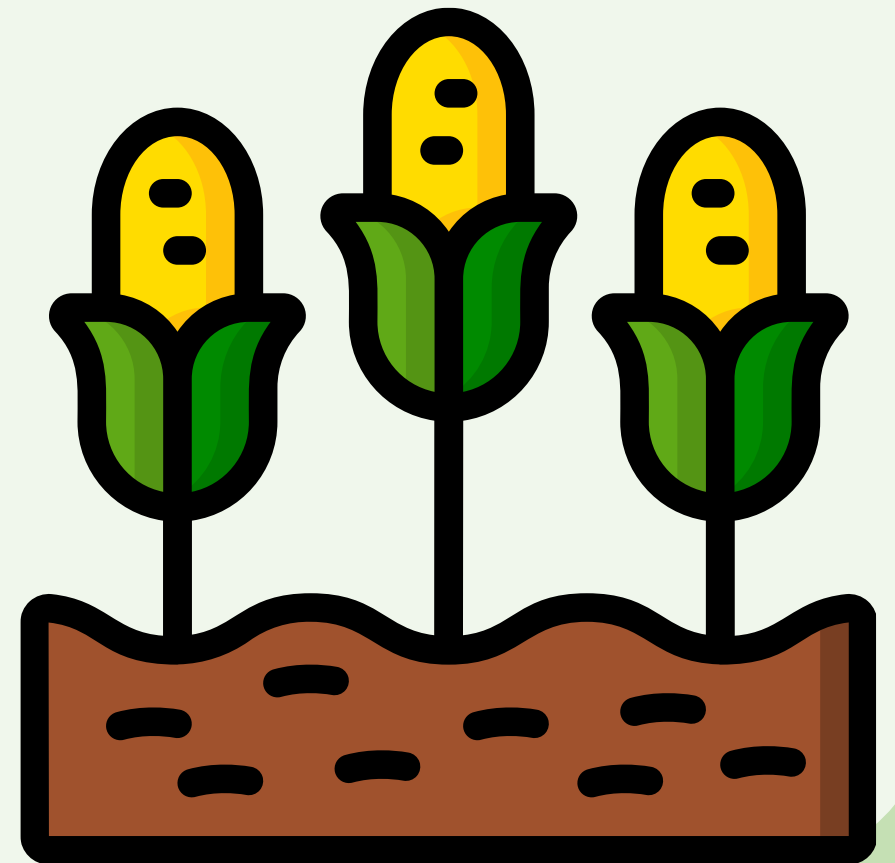




๕.

สหกรณ์นิคม

สหกรณ์ที่มีการดำเนินการ
จัดสรรที่ดินทำกินให้ราษฎร และสิ่ง
อำนวยความสะดวกให้ผู้ที่อยู่อาศัย
ควบคู่ไปกับการดำเนินการจัดหา
สินเชื่อ การแปรรูปการเกษตร การ
ส่งเสริมอาชีพ







๒.

สหกรณ์บริการ

สหกรณ์ที่จัดตั้งโดยมีประชาชนไม่น้อยกว่า ๑๐ คน ที่มีอาชีพอย่างเดียวกัน ได้รับ ความเดือดร้อนในเรื่องเดียวกัน ร่วมตัวกันโดย ช่วยเหลือซึ่งกันและกัน เพื่อแก้ ปัญหาต่าง ๆ รวมทั้งการส่งเสริมให้เกิดความมั่นคงในอาชีพต่อไป





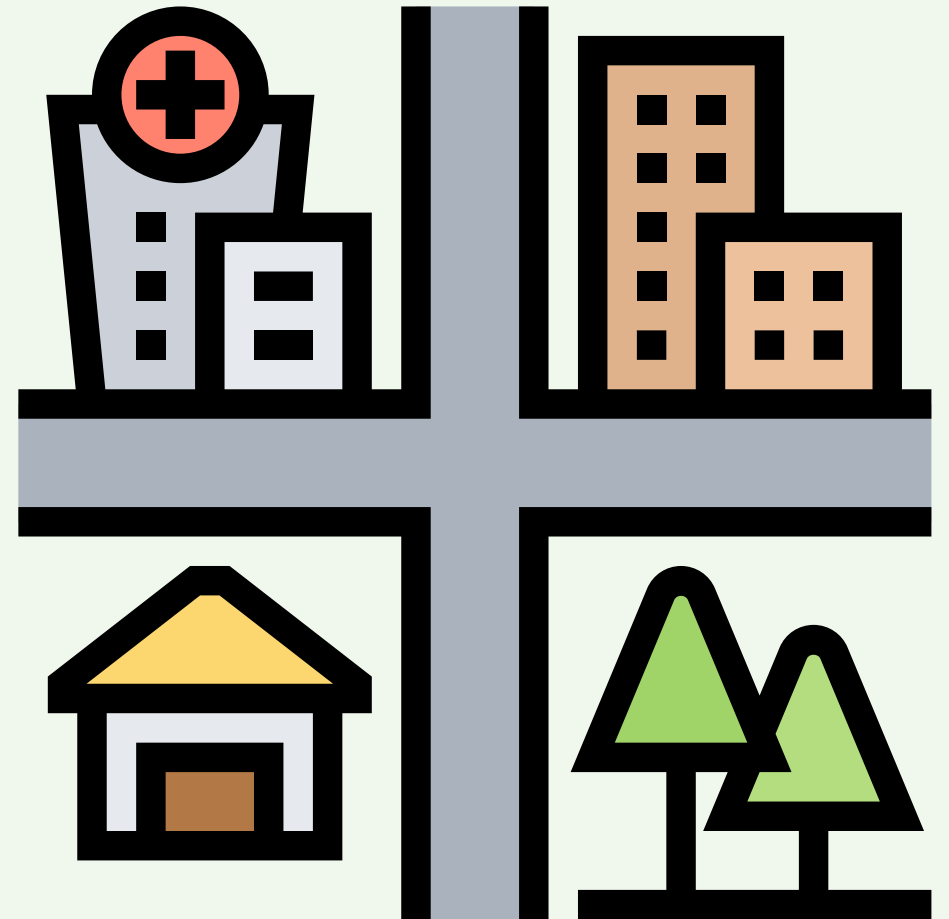
สหกรณ์บริการโรงพยาบาลสำโรงการแพทย์ จำกัด



๗.

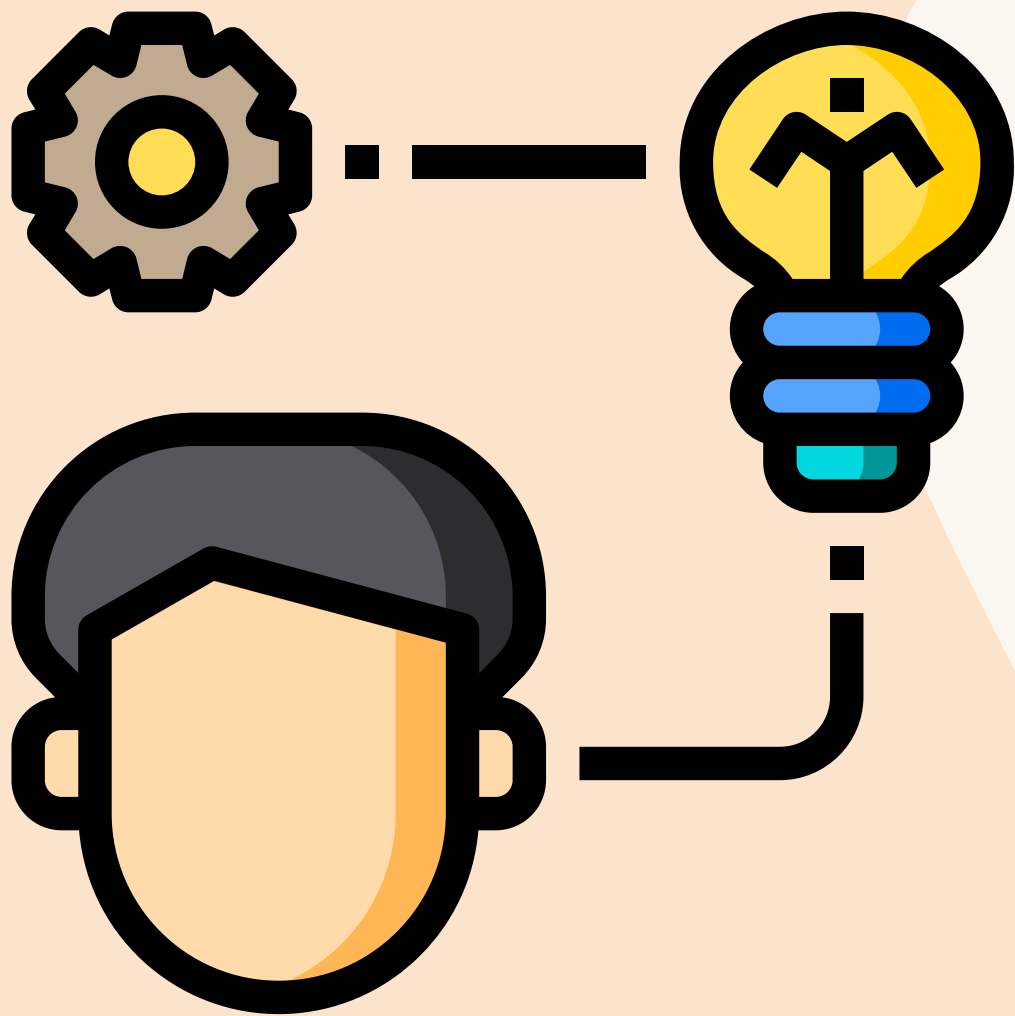
สหกรณ์เครดิตยูเนียน

สหกรณ์อเนกประสงค์ ตั้งขึ้นโดย
ความสมัครใจของสมาชิกที่อยู่ในวง
สัมพันธ์เดียวกัน เช่น อาศัยในชุมชน
เดียวกัน ประกอบอาชีพเดียวกัน เพื่อการ
รู้จักช่วยเหลือตนเองอย่างต่อเนื่อง โดย
มุ่งเน้นให้สมาชิกประหยัดและออม









ครูให้นักเรียนทำใบงาน เรื่อง สหกรณ์



คำชี้แจงในการทำ
กิจกรรมนักเรียน

ครูให้นักเรียนโยงเส้น
จับคู่ประเภทของสหกรณ์ให้
ถูกต้องลงในใบงานเรื่อง
สหกรณ์



คำชี้แจงบทบาท
ครูปลายทาง

๑. ครูแจกใบงานเรื่อง สหกรณ์ และ
อ่านคำสั่งให้นักเรียนฟัง
๒. ครูให้นักเรียนลงมือทำใบงานได้
๓. ครูให้ความช่วยเหลือนักเรียนตาม
ความเหมาะสม

สหกรณ์การเกษตร

สหกรณ์ประมง

สหกรณ์นิคม

สหกรณ์ออมทรัพย์

สหกรณ์ร้านค้า

สหกรณ์บริการ

สหกรณ์เครดิตยูเนียน

สหกรณ์ที่มีการดำเนินการจัดสรรที่ดินทำกินให้ราษฎร

สหกรณ์ที่สมาชิกเป็นบุคคลซึ่งมีอาชีพอย่างเดียวกันหรือ
ที่อาศัยอยู่ในชุมชนเดียวกัน เพื่อรู้จักการออม

สหกรณ์ ที่มีจำนวนไม่น้อยกว่า ๑๐ คนขึ้นไป ที่มีอาชีพ
อย่างเดียวกันหรือที่ได้รับความเดือดร้อนเรื่องเดียวกัน

สหกรณ์ที่จัดตั้งขึ้นสำหรับผู้ประกอบอาชีพทางการเกษตร

สหกรณ์อเนกประสงค์ ตั้งขึ้นโดยความสมัครใจของสมาชิก
ที่อยู่ในวงสัมพันธ์เดียวกัน

สหกรณ์ที่จัดตั้งขึ้นในหมู่ชาวประมง

สหกรณ์ที่มีผู้บริโภคร่วมกันจัดตั้งขึ้นเพื่อจัดหาสินค้า
เครื่องอุปโภคบริโภคมาจำหน่ายแก่สมาชิก

สหกรณ์

๑. สหกรณ์การเกษตร

๒. สหกรณ์ออมทรัพย์

๓. สหกรณ์ประมง

๔. สหกรณ์ร้านค้า

๕. สหกรณ์นิคม

๖. สหกรณ์บริการ

๗. สหกรณ์เครดิตยูเนียน



แบบประเมินตนเอง

ชื่อ : _____ สกุล : _____ วัน _____ เดือน _____ พ.ศ. _____
 หน่วยงานเรียนรู้ที่ ๒ เรื่อง ความสัมพันธ์ทางเศรษฐกิจ

กาเครื่องหมาย / ในช่องระดับความสามารถของแต่ละกิจกรรมที่นักเรียนคิดว่าทำได้ในระดับการประเมินเหล่านี้
 ระดับความสามารถ : ดีมาก ค่อนข้างดี ดี พอใช้ ปรับปรุง



๑. ประเมินการเรียนรู้ของตนเอง

ที่	รายการ	ระดับความสามารถ				
		ดีมาก	ค่อนข้างดี	ดี	พอใช้	ปรับปรุง
๑.	จำแนกประเภทของหน่วยเศรษฐกิจได้					
๒.	จำแนกความสัมพันธ์ทางเศรษฐกิจระหว่างผู้ผลิต ผู้บริโภค ธนาคารและรัฐบาลได้					
๓.	ยกตัวอย่างการรวมกลุ่มทางเศรษฐกิจภายในท้องถิ่น					



๒. สิ่งที่ยังไม่เข้าใจ/ยังทำไม่ได้คือ..... (อาจตอบได้มากกว่า ๑ อย่าง)

-
-
-



๓. สิ่งที่จะทำให้ดีขึ้นในการเรียนหน่วยต่อไป (อาจตอบได้มากกว่า ๑ อย่าง)

-
-



แบบประเมินตนเอง

ประเมินตนเองหน่วยการเรียนรู้ที่ ๒ เรื่อง ความสัมพันธ์ทางเศรษฐกิจ



บทเรียนครั้งต่อไป

ความหมายและความสำคัญ
ของประเพณีและวัฒนธรรม

สามารถดาวน์โหลดได้ที่ www.dltv.ac.th