

# รายวิชาสังคมศึกษา

รหัสวิชา สด๕๑๐๑ ชั้นประถมศึกษาปีที่ ๕

เรื่อง ตำแหน่งของผู้บริหารท้องถิ่น

ครูผู้สอน ครูนจรัล สุขเจริญ

ครูสุกานา นกเทียน



# ตำแหน่งของผู้บริหารท้องถิ่น

The background of the slide is a vibrant, stylized illustration of a rural landscape. In the foreground, a blue river flows from the bottom left towards the right. To the right of the river, there is a small pond and several green fields with white lines representing furrows. A palm tree stands near the pond. In the middle ground, a cluster of houses with orange roofs and white walls is nestled among various green trees. The background features rolling hills in shades of green and orange under a bright blue sky with a few white clouds.

# จุดประสงค์การเรียนรู้

๑. อธิบายตำแหน่งของผู้บริหารท้องถิ่นได้
๒. สามารถบอกตำแหน่งของผู้บริหารท้องถิ่นได้
๓. เห็นความสำคัญของตำแหน่งผู้บริหารท้องถิ่น

# องค์การบริหารส่วนจังหวัด



แหล่งที่มา : [http://www.prachuap.go.th/site/index.php?option=com\\_content&view=article&id=45&Itemid=67](http://www.prachuap.go.th/site/index.php?option=com_content&view=article&id=45&Itemid=67)

# บทบาทหน้าที่และวิธีการเข้าดำรงตำแหน่ง

ทำหน้าที่ในการบริหารงานให้เป็นไปตามความต้องการ  
ของประชาชนในเขตพื้นที่จังหวัด เข้าดำรงตำแหน่ง  
โดยมาจากการเลือกตั้งของประชาชนในเขตพื้นที่จังหวัด  
ดำรงตำแหน่งอยู่ในวาระ ๔ ปี

# บทบาทหน้าที่ของนายกองค์การบริหารส่วนจังหวัด

- ปฏิบัติหน้าที่ในการบริหารกิจการขององค์การบริหารส่วนจังหวัด ให้เป็นไปตามมติของสภาองค์การบริหารส่วนจังหวัด
- เสนอร่างข้อบัญญัติองค์การบริหารส่วนจังหวัด รวมทั้งพิจารณา ลงนามแล้วส่งไปยังผู้ว่าราชการจังหวัด เพื่อพิจารณา

# บทบาทหน้าที่ของผู้ว่าราชการจังหวัด

- กำกับดูแลการปฏิบัติราชการขององค์การบริหารส่วนจังหวัด  
ตามกฎหมาย
- วินิจฉัยชี้ขาดร่างข้อบัญญัติขององค์การบริหารส่วนจังหวัด
- ตรวจสอบการทำงานของสมาชิกสภาองค์การบริหารส่วนจังหวัด  
กรณีทุจริต

# เทศบาล





# บทบาทหน้าที่และวิธีการเข้าดำรงตำแหน่ง

สภาเทศบาลทำหน้าที่ ด้านนิติบัญญัติ ประกอบด้วยสมาชิกมาจากการเลือกตั้งโดยตรงของประชาชน ในเขตเทศบาลนั้น ๆ มีวาระการดำรงตำแหน่งคราวละ ๔ ปี จำนวนสมาชิกแตกต่างกันในแต่ละประเภทของเทศบาล ตามที่กฎหมายกำหนด

# บทบาทหน้าที่ของนายกเทศมนตรี

- มีอำนาจตามกฎหมายปกครองท้องถิ่น
- ควบคุมรับผิดชอบการบริหารกิจการเทศบาล

# องค์การบริหารส่วนตำบล



# องค์การบริหารส่วนตำบล

ทำหน้าที่ในการบริหารงานให้ปฏิบัติตามความต้องการ  
ของประชาชนในพื้นที่ตำบลดำรงตำแหน่งโดยมาจาก  
การเลือกตั้งของประชาชนในเขตตำบลนั้น ๆ มีวาระ ๔ ปี

# บทบาทหน้าที่และวิธีการเข้าดำรงตำแหน่ง

๑. กำหนดนโยบายโดยไม่ขัดต่อกฎหมายและรับผิดชอบในการบริหารราชการองค์การบริหารส่วนตำบล

๒. สั่ง อนุญาต และอนุมัติเกี่ยวกับราชการขององค์การบริหารส่วนตำบล

# บทบาทหน้าที่และวิธีการเข้าดำรงตำแหน่ง

๓. วางระเบียบเพื่อให้งานขององค์การบริหารส่วนตำบล  
เป็นไปด้วยความเรียบร้อย

๔. รักษาการให้เป็นไปตามข้อบัญญัติองค์การบริหารส่วน  
ตำบล

# กรุงเทพมหานคร



# กรุงเทพมหานคร

ผู้ว่าราชการกรุงเทพมหานคร ทำหน้าที่บริหารงานให้  
เป็นไปตามความต้องการของประชาชน มาจากการเลือกตั้ง  
ของประชาชนในเขตกรุงเทพมหานคร มีวาระ  
การดำรงตำแหน่ง ๔ ปี



# บทบาทหน้าที่และวิธีการเข้าดำรงตำแหน่ง

๑. กำหนดนโยบายและบริหารราชการกรุงเทพมหานครให้  
เป็นไปตามกฎหมาย

๒. สั่ง อนุญาต และอนุมัติเกี่ยวกับราชการกรุงเทพมหานคร

# บทบาทหน้าที่และวิธีการเข้าดำรงตำแหน่ง

๓. บริหารราชการตามที่คณะรัฐมนตรี นายกรัฐมนตรีหรือรัฐมนตรีว่าการกระทรวงมหาดไทยมอบหมาย

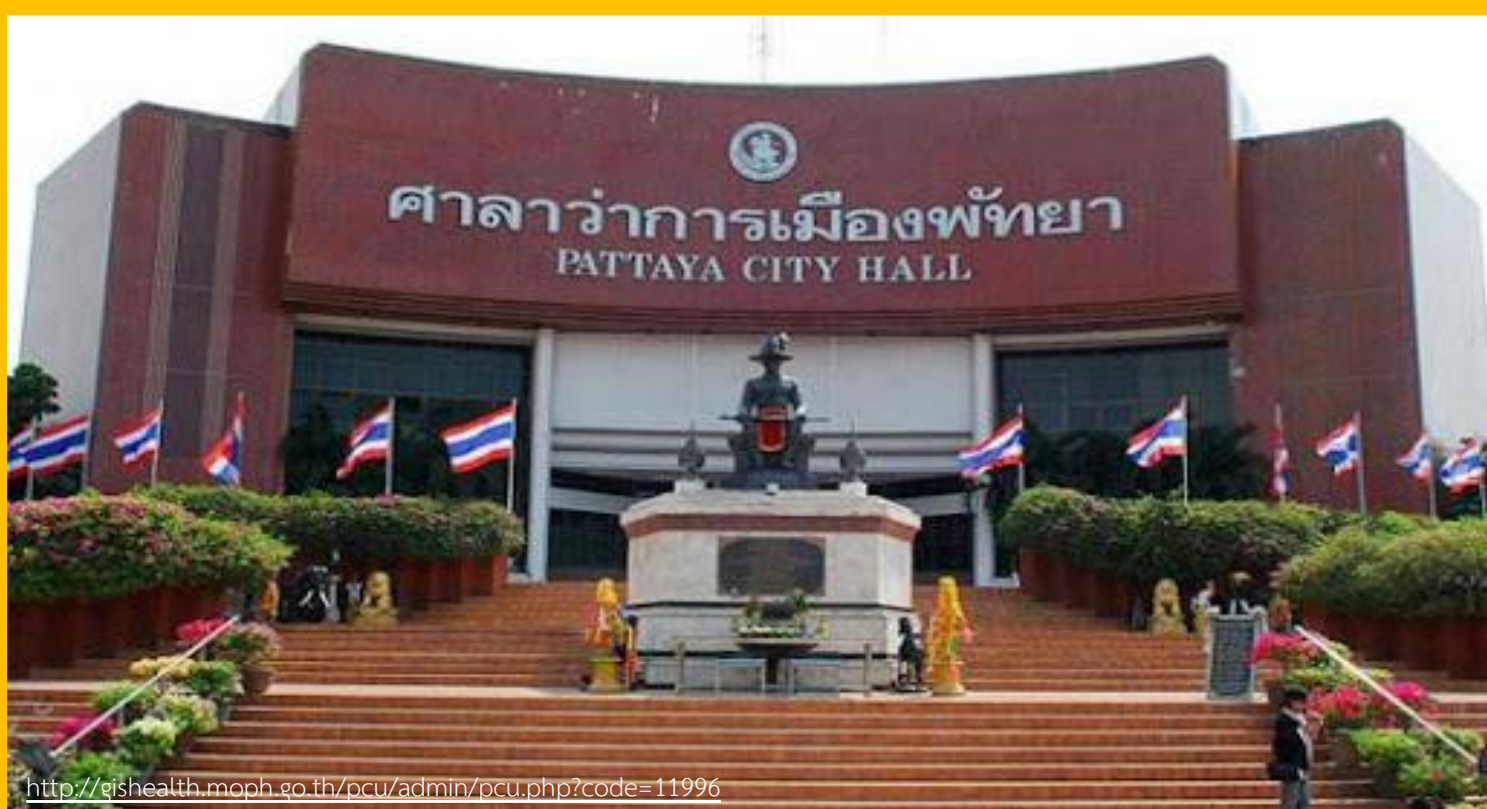
๔. วางระเบียบเพื่อให้งานพัฒนาของกรุงเทพมหานคร เป็นไปโดยความเรียบร้อย

# บทบาทหน้าที่และวิธีการเข้าดำรงตำแหน่ง

๕. รักษาการให้เป็นที่ไปตามข้อบัญญัติกรุงเทพมหานคร

๖. ปฏิบัติตามอำนาจและหน้าที่อื่นตามที่ได้บัญญัติไว้ในพระราชบัญญัติและกฎหมายอื่น ๆ

# เมืองพัทยา



<http://gishealth.moph.go.th/pcu/admin/pcu.php?code=11996>

# เมืองพัทยา

นายกเมืองพัทยาทำหน้าที่บริหารงานให้เป็นไปตาม  
ความต้องการของประชาชน มาจากการเลือกตั้งของ  
ประชาชนในเขตเมืองพัทยา มีวาระการดำรงตำแหน่ง  
๔ ปี

# บทบาทหน้าที่และวิธีการเข้าดำรงตำแหน่ง

๑. บริหารราชการของเมืองพัทยาให้เป็นไปตามกฎหมาย

๒. สั่ง อนุญาต หรืออนุมัติ เกี่ยวกับราชการของเมืองพัทยา

# บทบาทหน้าที่และวิธีการเข้าดำรงตำแหน่ง

๓. วางระเบียบเพื่อให้งานพัฒนาเมืองพัทยาเป็นไปด้วยความเรียบร้อย

๔. ปฏิบัติหน้าที่อื่นตามที่คณะรัฐมนตรี นายกรัฐมนตรี หรือผู้ว่าราชการจังหวัดชลบุรีมอบหมาย

A vibrant, stylized illustration of a rural landscape. In the foreground, a blue river flows from the bottom left towards the right. The middle ground features a village with several houses having orange roofs and white walls, interspersed with green trees and fields. A prominent palm tree stands near a small pond. The background consists of rolling green hills with diagonal stripes, and a larger, orange-tinted hill on the right. The sky is a mix of light blue and yellow, with a few white clouds. A large, light-yellow speech bubble with a dark blue border is positioned on the left side, containing the Thai text.

ตำแหน่งของผู้บริหารท้องถิ่น



# คำถามชวนคิด

ผู้บริหารองค์กรปกครองส่วนท้องถิ่น  
มีหน้าที่สำคัญอย่างไร



# คำตอบ

บริหารงานและมอบหมายงาน  
แก่บุคลากรตำแหน่งต่าง ๆ  
ในองค์กรปกครองส่วนท้องถิ่นนั้น ๆ



# คำถามชวนคิด

ผู้บริหารองค์กรปกครองส่วนท้องถิ่นเหล่านี้  
เข้ามาดำรงตำแหน่งได้อย่างไร



# คำตอบ

มาจากการเลือกตั้งของประชาชน  
ในท้องถิ่นนั้น ๆ



# โครงสร้างการปกครองส่วนท้องถิ่น

การปกครองส่วนท้องถิ่นทั่วไป

องค์การบริหารส่วนจังหวัด

เทศบาล

องค์การบริหารส่วนตำบล

การปกครองส่วนท้องถิ่นรูปแบบพิเศษ

กรุงเทพมหานคร

เมืองพัทยา

# องค์การบริหารส่วนจังหวัด (อบจ.)

```
graph TD; A[องค์การบริหารส่วนจังหวัด (อบจ.)] --- B[ฝ่ายนิติบัญญัติ]; A --- C[ฝ่ายบริหาร]; B --- D[สภาองค์การบริหารส่วนจังหวัด]; C --- E[นายกองค์การบริหารส่วนจังหวัด];
```

The diagram illustrates the organizational structure of a Provincial Administrative Organization (PAO). At the top is the main title 'องค์การบริหารส่วนจังหวัด (อบจ.)'. This title branches into two main sections: 'ฝ่ายนิติบัญญัติ' (Legislative Branch) on the left and 'ฝ่ายบริหาร' (Executive Branch) on the right. Under the Legislative Branch is the 'สภาองค์การบริหารส่วนจังหวัด' (Provincial Administrative Organization Council). Under the Executive Branch is the 'นายกองค์การบริหารส่วนจังหวัด' (Provincial Administrative Organization Mayor).

ฝ่ายนิติบัญญัติ

สภาองค์การบริหารส่วนจังหวัด

ฝ่ายบริหาร

นายกองค์การบริหารส่วนจังหวัด

# สภาองค์การบริหารส่วนจังหวัด



มีสมาชิกสภาองค์การบริหารส่วนจังหวัด (ส.อบจ.) ซึ่งมาจากการเลือกตั้งของประชาชน ทำหน้าที่เป็นฝ่ายนิติบัญญัติ คือ ออกข้อบัญญัติมาบังคับใช้ในเขตขององค์การบริหารส่วนจังหวัดและกำกับดูแลตรวจสอบการทำงานของฝ่ายบริหาร

# นายกองค์การบริหารส่วนจังหวัด



มาจากการเลือกตั้งของประชาชน  
ทำหน้าที่เป็นฝ่ายบริหาร ซึ่งฝ่าย  
บริหารประกอบด้วยรองนายก  
องค์การบริหารส่วนจังหวัด  
มีมากน้อยตามสัดส่วนของจำนวน  
ประชาชน



เทศบาล

```
graph TD; A[เทศบาล] --- B[เทศบาลนคร]; A --- C[เทศบาลเมือง]; A --- D[เทศบาลตำบล];
```

เทศบาลนคร

เทศบาลเมือง

เทศบาลตำบล

# เทศบาล

```
graph TD; A[เทศบาล] --- B[ฝ่ายนิติบัญญัติ]; A --- C[ฝ่ายบริหาร]; B --- D[สภาเทศบาล]; C --- E[นายกเทศมนตรี]
```

ฝ่ายนิติบัญญัติ

สภาเทศบาล

ฝ่ายบริหาร

นายกเทศมนตรี

## สภาเทศบาล

ประกอบด้วยสมาชิกสภาเทศบาล (สท.) ซึ่งมีที่มาจาก การเลือกตั้งของประชาชนในท้องถิ่นเทศบาลนั้น ทำหน้าที่เป็นฝ่าย นิติบัญญัติ ออกข้อบัญญัติของเทศบาล บังคับใช้ในท้องถิ่นอยู่ใน เขตเทศบาลนั้น ๆ และตรวจสอบการทำงานของฝ่ายบริหาร

## นายกเทศมนตรี

เป็นหัวหน้าฝ่ายบริหาร ซึ่งมาจากการเลือกตั้งของประชาชน  
ทำหน้าที่ควบคุมและรับผิดชอบในการบริหารกิจการของเทศบาล

# องค์การบริหารส่วนตำบล (อบต.)

```
graph TD; A[องค์การบริหารส่วนตำบล (อบต.)] --> B[ฝ่ายนิติบัญญัติ]; A --> C[ฝ่ายบริหาร]; B --> D[สภาองค์การบริหารส่วนตำบล]; C --> E[นายกองค์การบริหารส่วนตำบล];
```

ฝ่ายนิติบัญญัติ

สภาองค์การบริหาร  
ส่วนตำบล

ฝ่ายบริหาร

นายกองค์การบริหารส่วนตำบล

## สภาองค์การบริหารส่วนตำบล

- มีสมาชิก (ส.อบต.) ที่ได้รับเลือกตั้งโดยตรงจากประชาชน
- ทำหน้าที่ออกข้อบังคับตำบล ซึ่งเป็นกฎ ระเบียบที่ใช้ในท้องถิ่นอยู่ในเขตองค์การบริหารส่วนตำบลและตรวจสอบการทำงานของฝ่ายบริหาร

## นายกองค์การบริหารส่วนตำบล

- นายกองค์การบริหารส่วนตำบล มาจากการเลือกตั้งจากประชาชนในเขตองค์การบริหารส่วนตำบลนั้น ๆ

- มีเจ้าพนักงาน อบต. เป็นผู้รับนโยบาย มติ คำสั่ง และข้อเสนอต่าง ๆ จาก สภา อบต. และกรรมการบริหาร อบต. มาปฏิบัติ

# กรุงเทพมหานคร

```
graph TD; A[กรุงเทพมหานคร] --> B[ฝ่ายนิติบัญญัติ]; A --> C[ฝ่ายบริหาร]; B --> D[สภากรุงเทพมหานคร]; C --> E[ผู้ว่าราชการกรุงเทพมหานคร];
```

ฝ่ายนิติบัญญัติ

สภากรุงเทพมหานคร

ฝ่ายบริหาร

ผู้ว่าราชการกรุงเทพมหานคร



## สภากรุงเทพมหานคร

- มีสมาชิกสภากรุงเทพมหานคร (สภ.) มาจากการเลือกตั้งของประชาชนในกรุงเทพมหานคร
- มีหน้าที่ออกข้อบัญญัติกรุงเทพมหานคร เพื่อบังคับใช้ในเขตพื้นที่กรุงเทพมหานครและตรวจสอบการทำงานของฝ่ายบริหาร

# ผู้ว่าราชการกรุงเทพมหานคร



แหล่งที่มา : <http://news.room44.net/news/31126012>

มีผู้ว่าราชการกรุงเทพมหานคร  
เป็นหัวหน้าในการบริหาร  
กรุงเทพมหานคร โดยมาจาก  
การเลือกตั้งของประชาชนในเขต  
กรุงเทพมหานคร

# เมืองพัทยา

```
graph TD; A[เมืองพัทยา] --> B[ฝ่ายนิติบัญญัติ]; A --> C[ฝ่ายบริหาร]; B --> D[สภาเมืองพัทยา]; C --> E[นายกเมืองพัทยา];
```

ฝ่ายนิติบัญญัติ

สภาเมืองพัทยา

ฝ่ายบริหาร

นายกเมืองพัทยา

# สภาเมืองพัทยา

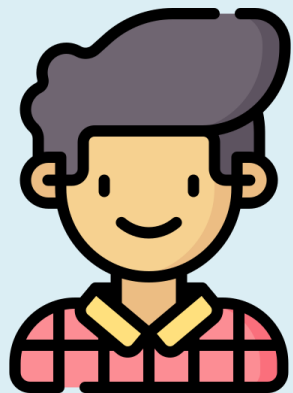


สมาชิกสภาเมืองพัทยา มาจากการเลือกตั้งโดยตรงของประชาชน ทำหน้าที่เป็นฝ่ายนิติบัญญัติ ออกข้อบัญญัติเมืองพัทยาเพื่อบังคับใช้ในท้องถิ่นที่อยู่ในเขตเมืองพัทยาและตรวจสอบการทำงานฝ่ายบริหาร

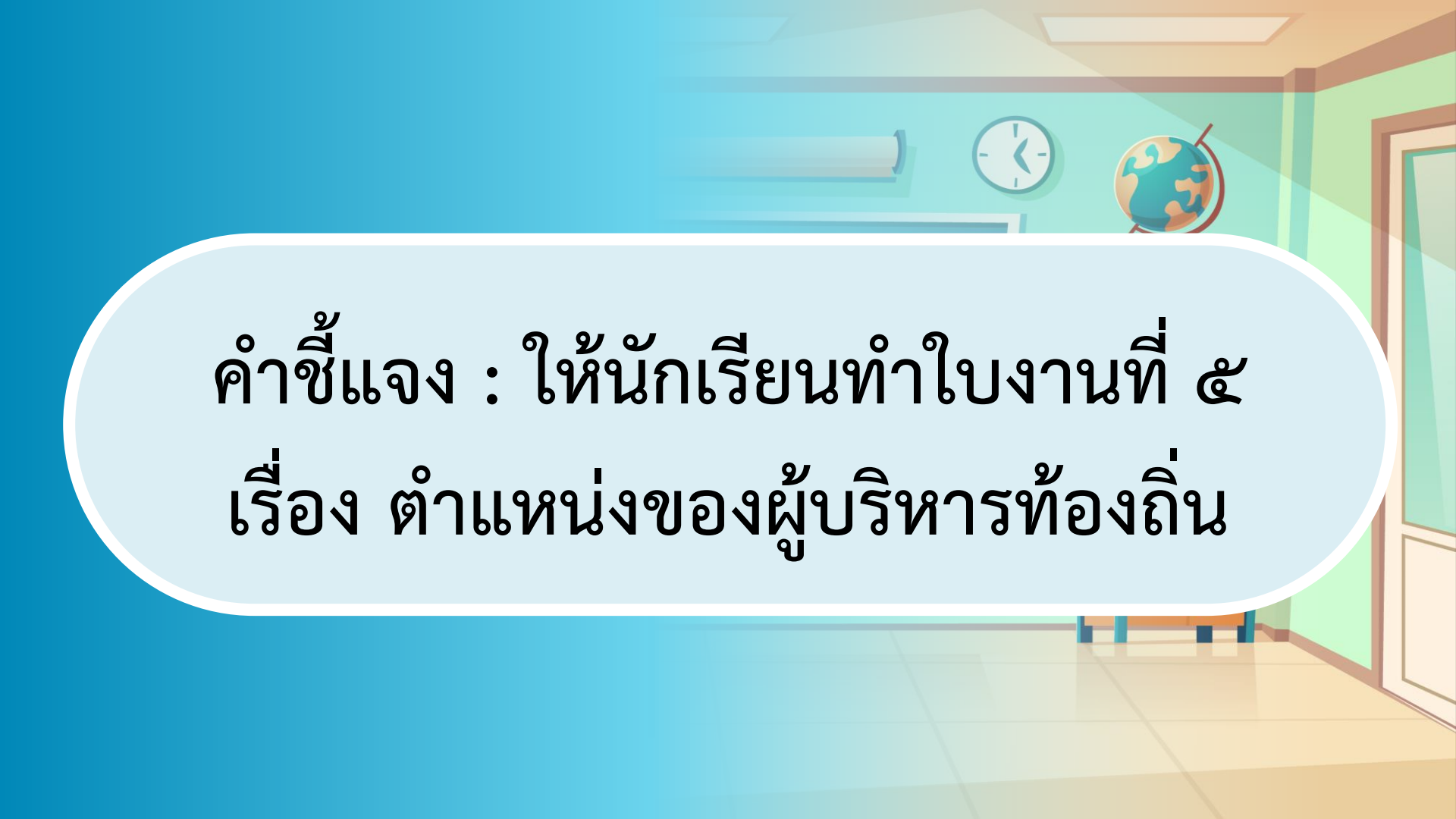
# นายกเมืองพัทยา



นายกเมืองพัทยามาจาก  
การเลือกตั้งโดยตรงของประชาชน  
ทำหน้าที่หัวหน้าบริหารราชการ  
ส่วนท้องถิ่นเมืองพัทยา



ชั้นปฏิบัติ

A stylized illustration of a classroom. In the background, there is a white wall with a round clock showing approximately 10:10 and a globe on a stand. A doorway is visible on the right side. The floor is light brown with a grid pattern. The overall color palette is bright and clean, with blue, green, and orange tones.

คำชี้แจง : ให้นักเรียนทำใบงานที่ ๕  
เรื่อง ตำแหน่งของผู้บริหารท้องถิ่น

# คำชี้แจง

## คำชี้แจงกิจกรรมนักเรียน

ให้นักเรียนทำใบงานที่ ๕  
เรื่อง ตำแหน่งของผู้บริหารท้องถิ่น

## คำชี้แจงครูปลายทาง

๑. ให้นักเรียนทำใบงานที่ ๕  
เรื่อง ตำแหน่งของผู้บริหารท้องถิ่น
๒. ครูเดินดูและให้ความช่วยเหลือตาม  
ความเหมาะสม



ใบงานที่ ๕ เรื่อง ตำแหน่งของผู้บริหารท้องถิ่น  
หน่วยการเรียนรู้ที่ ๖ เรื่อง การปกครองส่วนท้องถิ่น  
แผนการจัดการเรียนรู้ที่ ๕ เรื่อง ตำแหน่งของผู้บริหารท้องถิ่น  
รายวิชาสังคมศึกษา รหัสวิชา สด๕๑๑๑ ภาคเรียนที่ ๑ ชั้นประถมศึกษาปีที่ ๕

คำชี้แจง : โยงเส้นจับคู่องค์กรปกครองส่วนท้องถิ่นกับผู้บริหารท้องถิ่นให้ถูกต้อง

องค์กรบริหารส่วนจังหวัด

นายกเทศมนตรี

องค์กรบริหารส่วนตำบล

ผู้ว่าราชการกรุงเทพมหานคร

เทศบาล

นายกรัฐมนตรี

เมืองพัทยา

รัฐมนตรี

กรุงเทพมหานคร

นายกเมืองพัทยา

นายกองค์การบริหารส่วนตำบล

นายกองค์การบริหารส่วนจังหวัด

# ใบงานที่ ๕



องค์กรบริหารส่วนจังหวัด

องค์กรบริหารส่วนตำบล

เทศบาล

เมืองพัทยา

กรุงเทพมหานคร

นายกเทศมนตรี

ผู้ว่าราชการกรุงเทพมหานคร

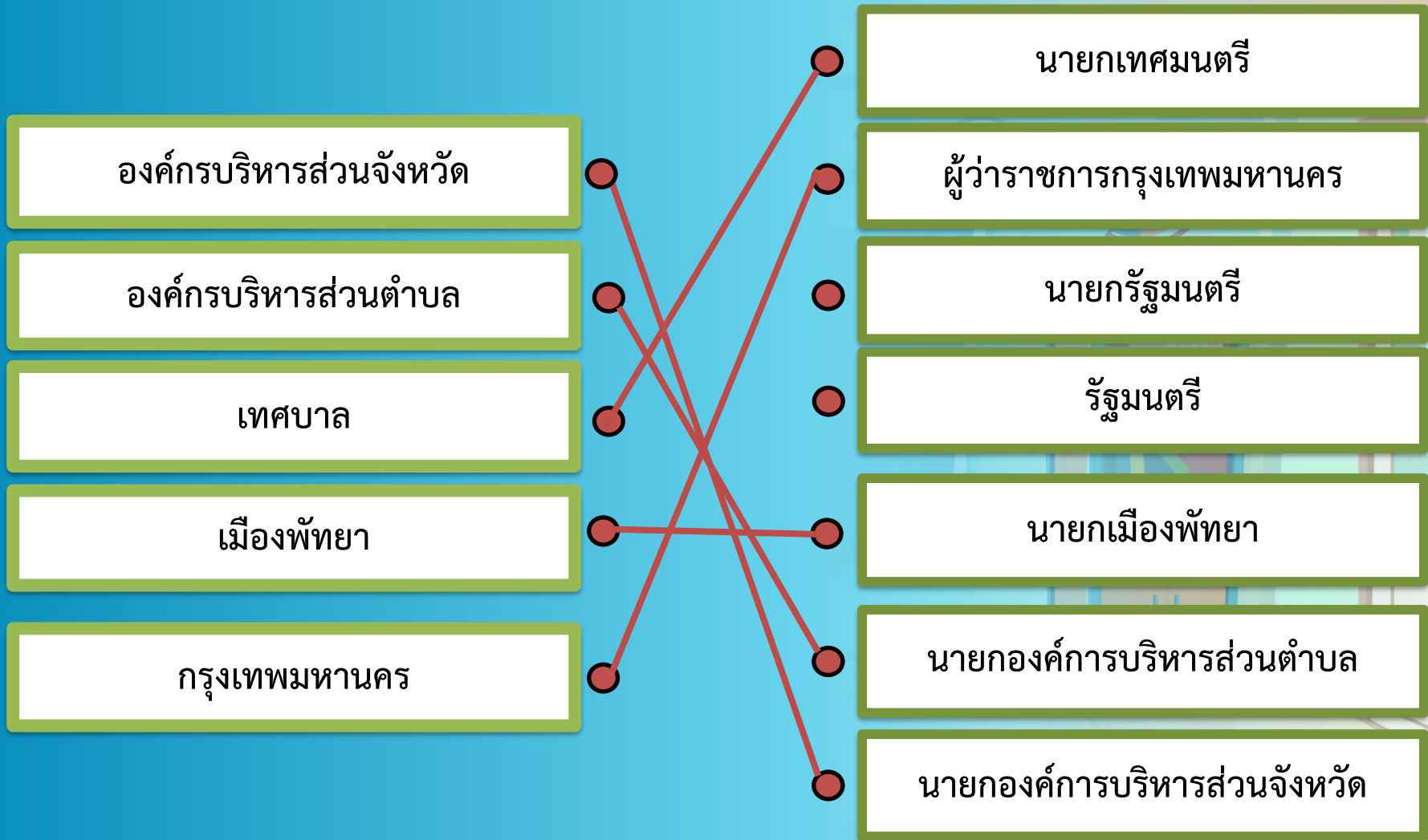
นายกรัฐมนตรี

รัฐมนตรี

นายกเมืองพัทยา

นายกองค์การบริหารส่วนตำบล

นายกองค์การบริหารส่วนจังหวัด



# สรุปบทเรียน



การปกครองส่วนท้องถิ่นมีความสำคัญต่อ  
การพัฒนาอย่างยิ่ง ผู้บริหารและประชาชน ได้มีส่วนใน  
การตัดสินใจและบริหารจัดการท้องถิ่นร่วมกัน ทำให้ได้รับรู้  
ความต้องการและความจำเป็นต่าง ๆ ในท้องถิ่นของตนเอง  
อย่างแท้จริง

# บทเรียนครั้งต่อไป

เรื่อง องค์การปกครองส่วนท้องถิ่นกับ  
การบริการสาธารณสุขประโยชน์ในชุมชน



# สิ่งที่ต้องเตรียม

ใบงานที่ ๒

เรื่อง องค์การปกครองส่วนท้องถิ่น  
กับการบริการสาธารณสุขประโยชน์ในชุมชน

สามารถดาวน์โหลดข้อมูลได้ที่ [www.dltv.ac.th](http://www.dltv.ac.th)

