

รายวิชาสังคมศึกษา

รหัสวิชา ส๑๕๑๐๑ ชั้นประถมศึกษาปีที่ ๕

เรื่อง ความแตกต่างของวัฒนธรรมที่มีผลต่อ
การดำเนินชีวิตของคนไทยในปัจจุบัน

ผู้สอน ครุณจรัลภ์ สุขเจริญ
ครูสุกฤษา นกเทียน



ความแตกต่างของวัฒนธรรมที่มีผลต่อ
การดำเนินชีวิตของคนไทยในปัจจุบัน



จุดประสงค์การเรียนรู้

๑. ตระหนักถึงความแตกต่างของวัฒนธรรมที่มีผลต่อการดำเนินชีวิตของคนไทยในปัจจุบันได้
๒. สามารถอธิบายความแตกต่างของวัฒนธรรมที่มีผลต่อการดำเนินชีวิตของคนไทยในปัจจุบันได้
๓. วิเคราะห์และเปรียบเทียบความแตกต่างของวัฒนธรรมที่มีผลต่อการดำเนินชีวิตของคนไทยในปัจจุบันได้

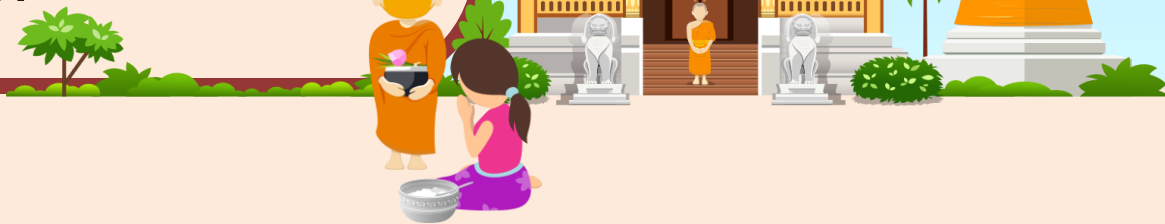


ให้นักเรียน ๒-๓ คน ออกมาแสดงความคิดเห็น
เกี่ยวกับวัฒนธรรมไทยที่นักเรียนชื่นชอบ
และผลของการนำไปใช้ในชีวิตประจำวัน



คำถามชวนคิด

การที่นักเรียนร่วมประเพณีในท้องถิ่น
ซึ่งตรงกับวัฒนธรรมไทยที่มีผลต่อ
การดำเนินชีวิตด้านใด



บันทึกคำตอบ

๑.

๒.

๓.



คำตอบ

ด้านศาสนา

ด้านการดำเนินชีวิต



วัฒนธรรมที่มีผลต่อการดำเนินชีวิตของคนไทยในปัจจุบัน

๑. พระพุทธศาสนา

๒. ภาษาไทย

๓. อาชีพเกษตรกรรม



วัฒนธรรมที่มีผลต่อการดำเนินชีวิตของคนไทยในปัจจุบัน

๔. วิธีการดำเนินชีวิตและบุคลิกภาพ

๕. ศิลปกรรมแขนงต่าง ๆ



๑. พระพุทธศาสนา

พระพุทธศาสนาเป็นศาสนาที่มีอิทธิพลและความสำคัญอย่างยิ่งต่อการดำเนินชีวิตของชาวไทย เพราะเป็นศาสนาที่คนส่วนใหญ่ นับถือมาช้านาน พระพุทธศาสนาได้กำหนดหลักความเชื่อ ค่านิยม แนวความคิดและบรรทัดฐานทางสังคมของชนชาวไทย ขนบธรรมเนียมประเพณีและวัฒนธรรมที่เกี่ยวข้องกับพระพุทธศาสนาจึงได้รับการเคารพยกย่องและปฏิบัติสืบต่อมา



แหล่งที่มา : <http://www.sakhononline.com/news/2017/?p=165>



แหล่งที่มา :<http://www.speakthaieasy.com/culture/festival-in-july/>

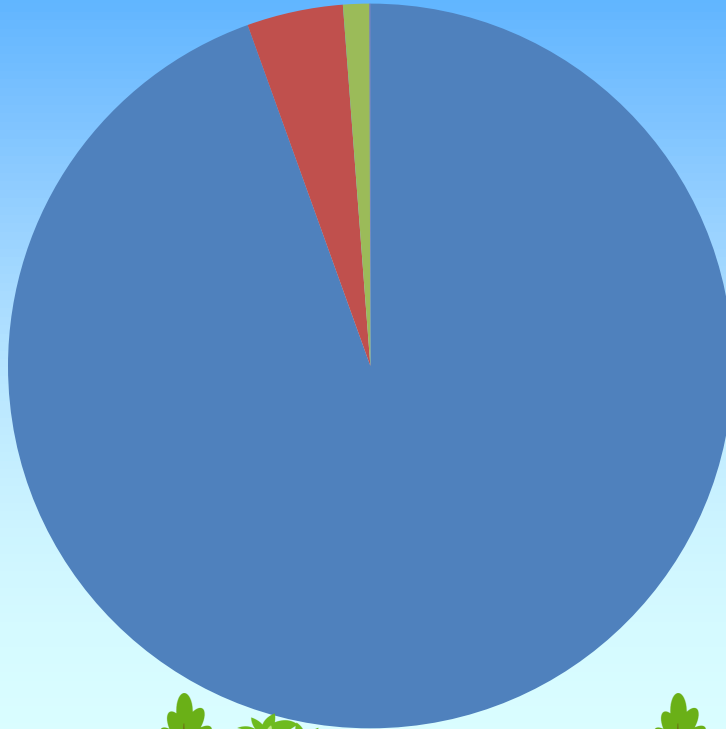


แหล่งที่มา : <https://www.thairath.co.th/lifestyle/life/1766843>

ความแตกต่างของวัฒนธรรมที่มีผลต่อการดำเนินชีวิตของคนไทยในปัจจุบัน

นอกจากนี้ ในสังคมไทยยังมีผู้นับถือศาสนาและความเชื่ออื่น ๆ อีกด้วย เช่น ศาสนาคริสต์ ศาสนาอิสลาม ศาสนาพราหมณ์-ฮินดู ซึ่งแต่ละศาสนาล้วนมีหลักคำสอน ขนบธรรมเนียมประเพณี ความเชื่อ พิธีกรรม ที่แตกต่างกันไป

ศาสนาที่คนในประเทศไทยนับถือ



■ ศาสนาพุทธ (94.50 %)

■ ศาสนาอิสลาม (4.29 %)

■ ศาสนาคริสต์ (1.17 %)

■ อื่นๆ (0.04 %)

ศาสนาคริสต์

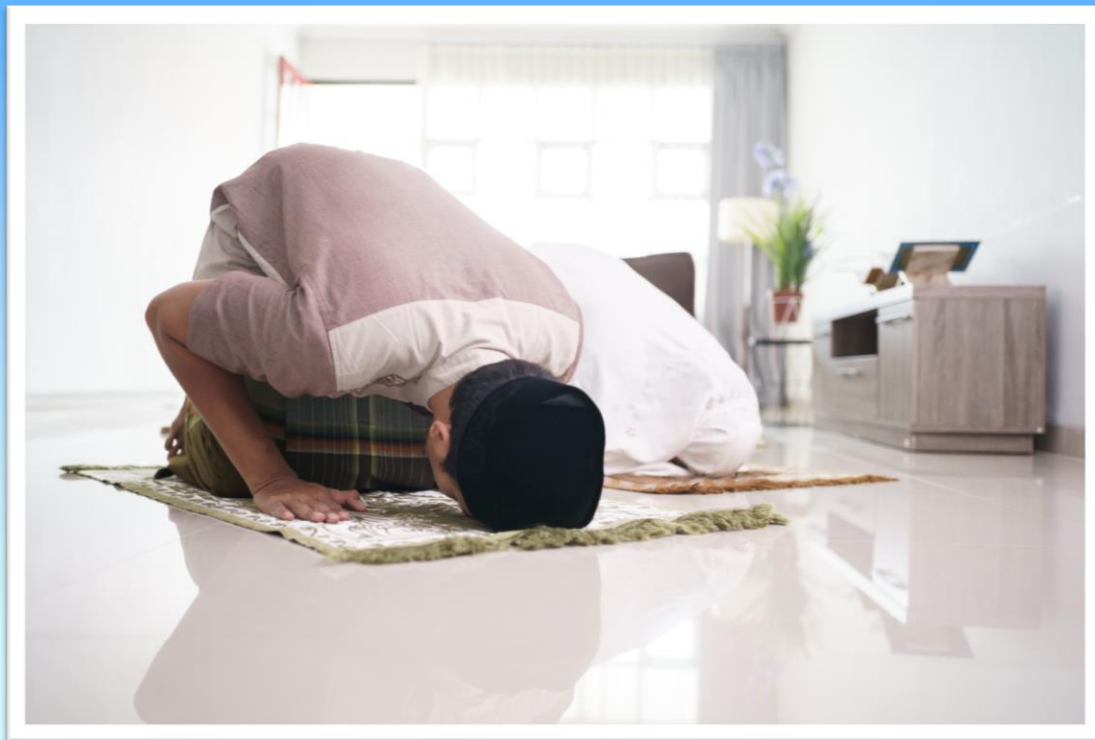
พิธีศีลจุ่ม





แหล่งที่มา : <https://ra.ac.th/2019/12/24/กิจกรรมวันคริสต์มาส-christmas-day/>

ศาสนาอิสลาม การละหมาด





แหล่งที่มา : <https://sites.google.com/site/sopiawolee/wan-ha-ri-ra-yx>

๒. ภาษาไทย

ภาษาไทย เป็นภาษาประจำชาติที่คนไทย
ทั่วประเทศสามารถพูดเข้าใจและเขียนอ่านได้
ภาษาไทยกลางจึงเป็นตัวเชื่อมโยงให้คนใน
ชาติ ติดต่อกสื่อสาร และสร้างความผูกพันต่อ
กันต่อกัน

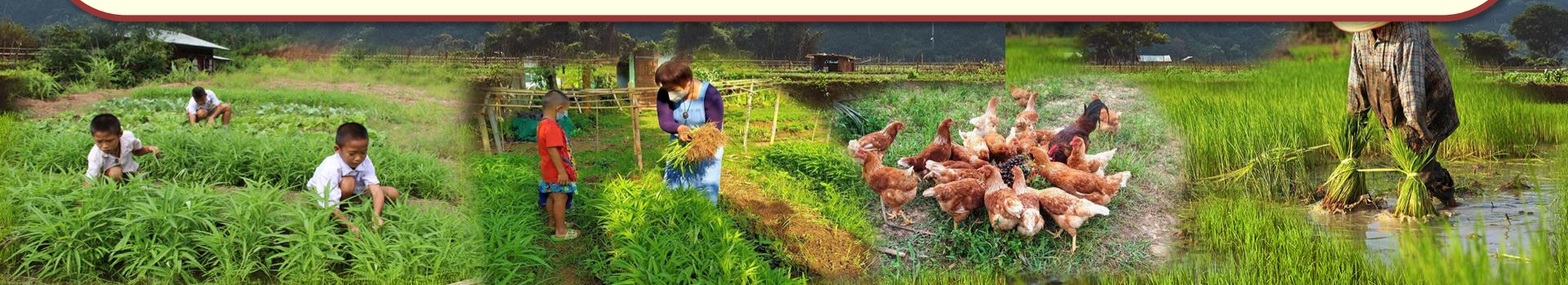


ความแตกต่างของวัฒนธรรมที่มีผลต่อการดำเนินชีวิตของคนไทยในปัจจุบัน

นอกจากการติดต่อสื่อสารด้วยการใช้ภาษาไทยกลางแล้ว ประเทศไทยยังมีภาษาและสำเนียงในแต่ละท้องถิ่นที่ยังคงมีการสืบสานและใช้สื่อสารกันอยู่ทั่วไปในแต่ละภูมิภาค รวมทั้งยังมีการเรียนรู้และการใช้ภาษาต่างประเทศเพื่อการติดต่อสื่อสารในยุคโลกาภิวัตน์ เช่น ภาษาอังกฤษ ภาษาจีน ภาษาญี่ปุ่น

๓. อาชีพเกษตรกรรม

ประเทศไทยเป็นประเทศเกษตรกรรมที่มีความสมบูรณ์มากที่สุด ประเทศหนึ่งของภูมิภาคมาช้านานแล้ว ประชากรส่วนใหญ่อาศัยอยู่ในชนบทและมีชีวิตความเป็นอยู่ผูกพันกับพื้นดินท้องทุ่งและไร่นา



ประเพณีและวัฒนธรรมส่วนใหญ่จึงมีพื้นฐานมาจากการเกษตรและการมีชีวิตรอยู่ในชนบท อันเป็นรากฐานแหล่งภูมิปัญญาทุกด้านของวิถีชีวิต



แม้ในปัจจุบันที่ประชากรบางส่วนจะอพยพเข้ามาอาศัยอยู่ในเมือง และประกอบอาชีพ ทางด้านอุตสาหกรรมและการบริการ แต่ความผูกพันกับชนบทและอาชีพเกษตรกรรม ซึ่งรวมไปถึงการประมงและการเลี้ยงสัตว์ยังอยู่อย่างแน่นแฟ้น





แหล่งที่มา : <https://www.bangkokbiznews.com/news/detail/1151>



แหล่งที่มา :<https://travel.mthai.com/news/209699.html>



แหล่งที่มา : <https://news.thaipbs.or.th/content/279831>

ความแตกต่างของวัฒนธรรมที่มีผลต่อการดำเนินชีวิตของคนไทยในปัจจุบัน

ในปัจจุบัน วิถีชีวิตแบบสังคมเกษตรกรรมอาจมีการเปลี่ยนแปลงรูปแบบการดำเนินชีวิตไปสู่วิถีสังคมเมืองมากขึ้น เกิดการย้ายถิ่นฐานเพื่อการศึกษาและการประกอบอาชีพที่หลากหลายยิ่งขึ้น เช่น การรับราชการ งานภาคเอกชนงานรับจ้างและบริการ รวมทั้งการทำงานในระบบอุตสาหกรรมต่าง ๆ

๔.วิธีการดำเนินชีวิตและบุคลิกภาพ

คนไทยมีบุคลิก อ่อนน้อมถ่อมตนและให้
ความเคารพผู้ใหญ่ที่มีคุณวุฒิและวัยวุฒิ
สูงกว่าตน เป็นคนเอื้อเฟื้อเผื่อแผ่ เมตตา
กรุณา และผูกพันกับครอบครัว





แหล่งที่มา : <https://mgronline.com/local/detail/9590000039761>

นอกจากนี้ คนไทยยังให้ความสำคัญกับการคบเพื่อน
และเอาใจเขามาใส่ใจเรา หรือเรียกว่า ความเกรงใจ
บุคลิภาพดังกล่าวได้รับการหล่อหลอมจากกระบวนการ
การขัดเกลาทางสังคม ทั้งทางตรง เช่น ครอบครัว กลุ่มเพื่อน
โรงเรียน และทางอ้อม เช่น สุภาชิต การละเล่น



ความแตกต่างของวัฒนธรรมที่มีผลต่อการดำเนินชีวิตของคนไทยในปัจจุบัน

แม้ในปัจจุบันสังคมไทยจะเริ่มได้รับอิทธิพลจากชาติอื่น ผ่านสื่อประเภทต่าง ๆ แต่โดยพื้นฐานแล้ว คนไทยยังคงมีความอ่อนน้อมถ่อมตน มีความเคารพผู้ใหญ่หรือผู้มีคุณวุฒิ วัชวุฒิที่สูงกว่าตนอันเป็นเอกลักษณ์ที่ทำให้สังคมไทยยังคงมีความสงบสุขสืบมาจนถึงปัจจุบัน



๕. ศิลปกรรมแขนงต่าง ๆ



แหล่งที่มา : <https://www.winnews.tv/news/10285>

วัฒนธรรมมีส่วนสำคัญอย่างยิ่งใน
การสร้างแรงบันดาลใจ ให้มี
การสร้างสรรคศิลปกรรมแขนงต่าง ๆ
ที่มีลักษณะเฉพาะเป็นเอกลักษณ์
ของไทย

ความแตกต่างของวัฒนธรรมที่มีผลต่อการดำเนินชีวิตของคนไทยในปัจจุบัน

เอกลักษณ์ของชาติที่เป็นงานศิลปกรรมประเภทต่าง ๆ ยังคงมีการสืบทอดมาจนถึงปัจจุบัน ควบคู่ไปกับการเปิดรับแนวคิดทางศิลปะใหม่ ๆ จากทุกมุมโลก ทำให้สังคมไทยเป็นสังคมที่มีวัฒนธรรมอันเก่าแก่และในขณะเดียวกันก็ยังคงเปิดกว้างและพัฒนาการสร้างสรรค์สิ่งใหม่ ๆ อย่างต่อเนื่อง





จิตรกรรม

แหล่งที่มา : <https://twitter.com/hashtag/%E0%B8%A0%E0%B8%B2%E0%B8%9E%E0%B8%A7%E0%B8%B2%E0%B8%94%E0%B8%9D%E0%B8%B2%E0%B8%9C%E0%B8%99%E0%B8%B1%E0%B8%87?lang=ar>

A7%E0%B8%B2%E0%B8%94%E0%B8%9D%E0%B8%B2%E0%B8%9C%E0%B8%99%E0%B8%B1%E0%B8%87?lang=ar



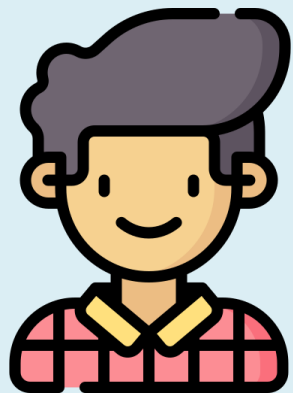
แหล่งที่มา : <https://www.bbc.com/thai/thailand-46389041>



แหล่งที่มา :<https://today.line.me/th/v2/article/MqD2nj>



แหล่งที่มา : <https://sites.google.com/site/nadsilpthisiphakh/phakh-ti/mno-rah>



ชั้นปฏิบัติ

คำชี้แจง : ครูให้นักเรียนทำใบงานที่ ๔
เรื่อง ความแตกต่างของวัฒนธรรมที่มีผลต่อ
การดำเนินชีวิตของคนไทยในปัจจุบัน

คำชี้แจง

คำชี้แจงกิจกรรมนักเรียน

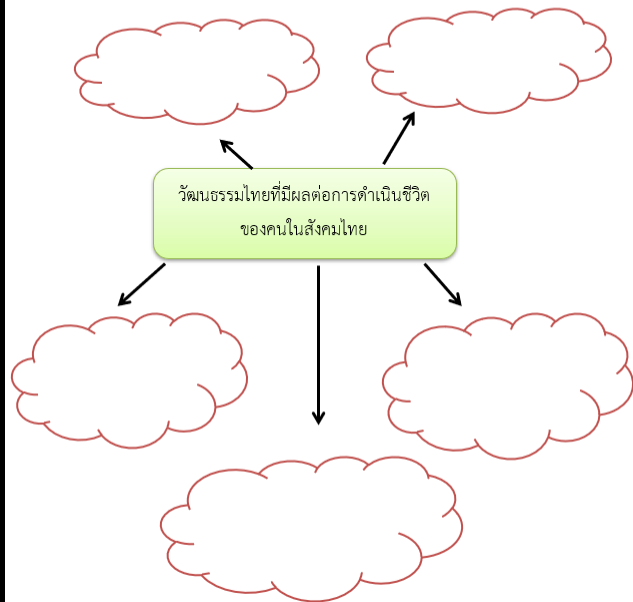
๑. ให้นักเรียนทำใบงานที่ ๔ เรื่อง ความแตกต่างของวัฒนธรรมที่มีผลต่อการดำเนินชีวิตของคนไทยในปัจจุบัน
๒. ให้นักเรียนสามารถศึกษาจากใบความรู้ที่ ๑ เรื่อง วัฒนธรรมที่มีผลต่อการดำเนินชีวิตของคนไทยในปัจจุบัน

คำชี้แจงครูปลายทาง

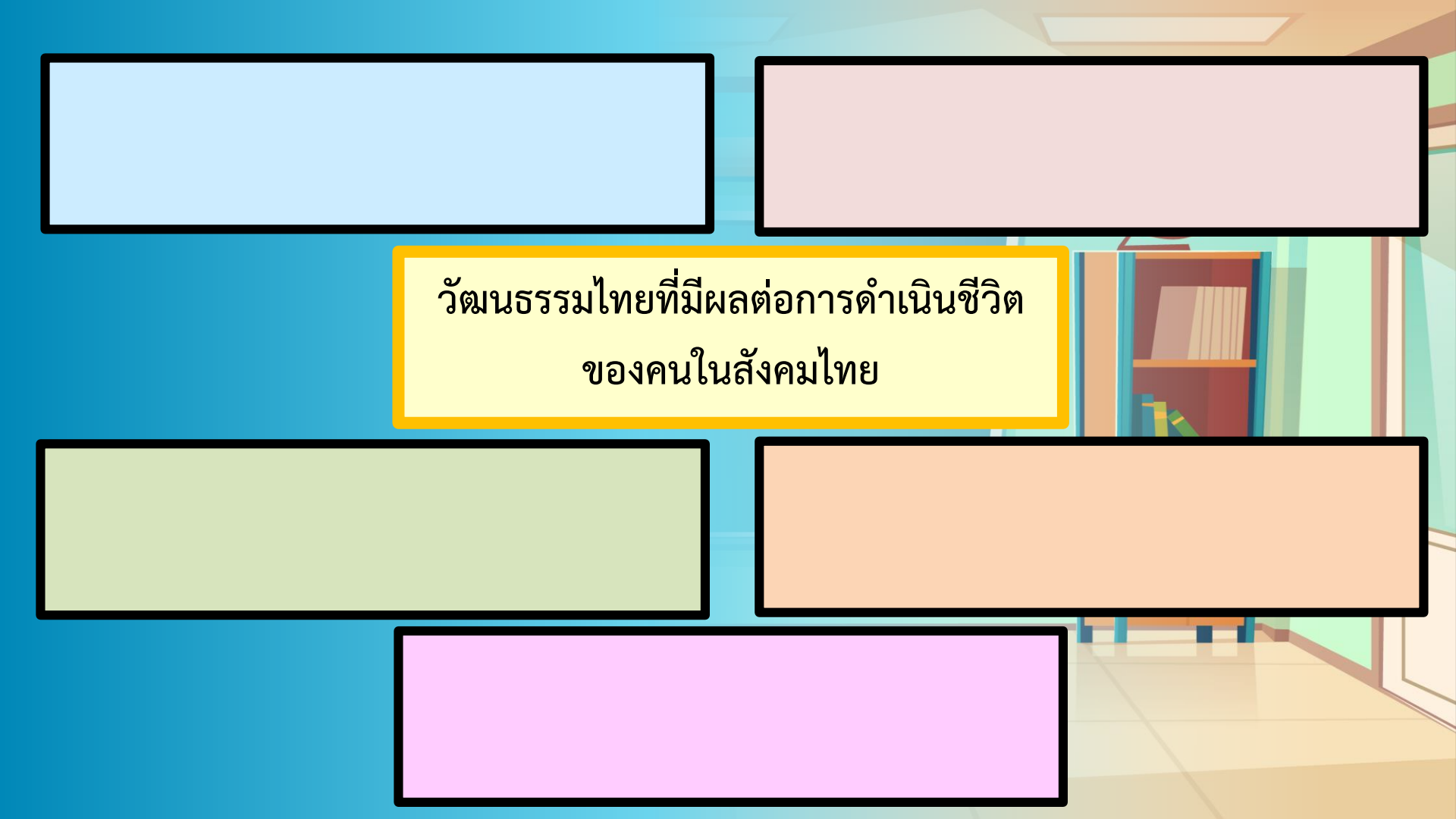
๑. ครูให้นักเรียนทำใบงานที่ ๔ เรื่อง ความแตกต่างของวัฒนธรรมที่มีผลต่อการดำเนินชีวิตของคนไทยในปัจจุบัน
๒. ครูเดินดูและให้ความช่วยเหลือตามความเหมาะสม

ใบงานที่ ๔ เรื่อง ความแตกต่างของวัฒนธรรมที่มีผลต่อการดำเนินชีวิตของคนไทยใน
หน่วยการเรียนรู้ที่ ๓ เรื่อง วัฒนธรรมต่อการดำเนินชีวิต
แผนการจัดการเรียนรู้ที่ ๕ เรื่อง เรื่อง ความแตกต่างของวัฒนธรรมที่มีผลต่อการดำเนินชีวิตของคนไทยใน
รายวิชา สังคมศึกษา รหัส สส๕๑๐๑ ภาคเรียนที่๑ ชั้นประถมศึกษาปีที่ ๕

คำชี้แจง : ให้นักเรียนเขียนผังวัฒนธรรมไทยในสังคมไทย พร้อมทั้งระบายสี



ใบงานที่ ๔



วัฒนธรรมไทยที่มีผลต่อการดำเนินชีวิต
ของคนในสังคมไทย

๑. พระพุทธศาสนา เป็นศาสนาที่มีความสำคัญอย่างยิ่ง ในการดำเนินชีวิตของประชาชนชาวไทย เพราะ ประชาชนชาวไทยส่วนใหญ่ นับถือพระพุทธศาสนา

๒. ภาษาไทย ภาษาไทยกลางเป็นภาษาประจำชาติ ที่คนไทยทั่วประเทศสามารถพูดเข้าใจและเขียน

วัฒนธรรมไทยที่มีผลต่อการดำเนินชีวิต ของคนในสังคมไทย

๓. อาชีพเกษตรกรรม ประชากรส่วนใหญ่อาศัยอยู่ในชนบทและมีชีวิตความเป็นอยู่ผูกพันกับพื้นดิน ท้องทุ่งและไร่นา

๔. วิธีการดำเนินชีวิตและบุคลิกภาพ คนไทยมีบุคลิกอ่อนน้อมถ่อมตนให้ความเคารพผู้ใหญ่

๕. ศิลปกรรมแขนงต่าง ๆ มีลักษณะเฉพาะเป็นเอกลักษณ์ของไทย

สรุปบทเรียน

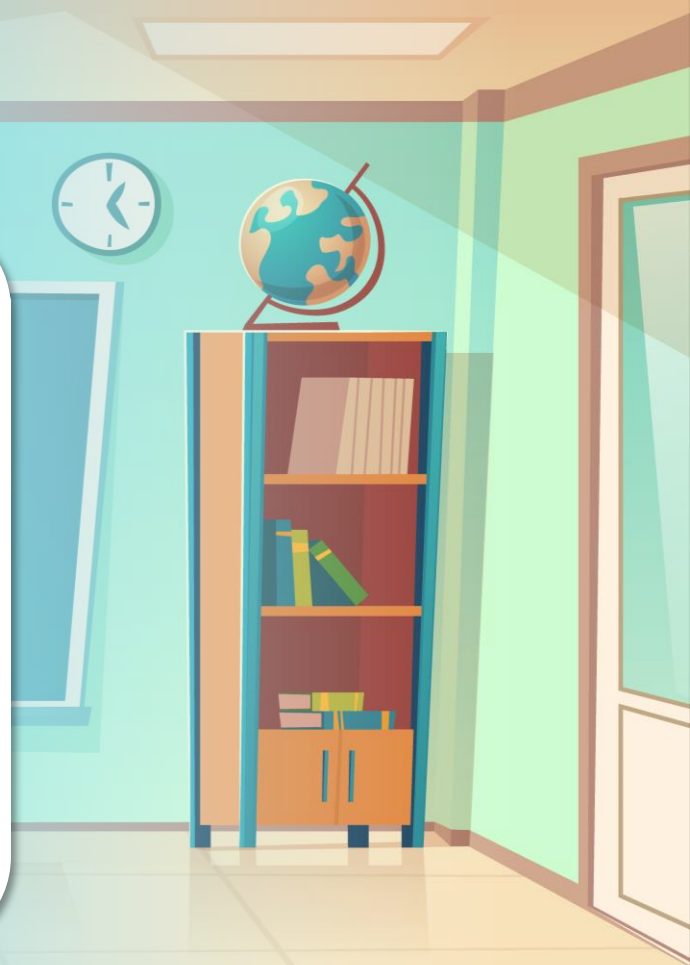


ในปัจจุบัน สังคมไทยอาจมีความแตกต่างทางวัฒนธรรม รวมทั้ง การเปิดรับแนวคิดใหม่ ๆ จากต่างชาติมากขึ้น แต่หลักความเชื่อ ทางพระพุทธศาสนา การใช้ภาษาไทย วิธีการดำเนินชีวิตแบบ เกษตรกรรม บุคลิกภาพและอุปนิสัยที่เป็นเอกลักษณ์ของคนไทย รวมไปถึงศิลปกรรมแขนงต่าง ๆ ยังคงมีความสำคัญต่อการดำเนิน ชีวิตของคนไทยทุกคน

บทเรียนครั้งต่อไป

เรื่อง

การสืบสานวัฒนธรรม



สิ่งที่ต้องเตรียม

ใบงานที่ ๕

เรื่อง สืบสานวัฒนธรรม

สามารถดาวน์โหลดได้ที่ www.dltv.ac.th

