

รายวิชาสังคมศึกษา

รหัสวิชา สด๕๑๐๑

ชั้นประถมศึกษาปีที่ ๕

เรื่อง ประเภทของสหกรณ์

ผู้สอน ครูนจรัักษ์ สุขเจริญ

ครูสุกฤณา นกเทียน



ประเภทของสหกรณ์



จุดประสงค์การเรียนรู้

๑. สามารถบอกประเภทของสหกรณ์ได้
๒. จำแนกประเภทของสหกรณ์ได้ถูกต้อง
๓. สามารถเลือกใช้บริการสหกรณ์ประเภทต่าง ๆ ได้อย่างเหมาะสม



หลักการของสหกรณ์

การดำเนินงานของสหกรณ์ที่ยึด
หลักการที่ทำกิจกรรมร่วมกัน
เพื่อให้บรรลุตามวัตถุประสงค์ที่
ได้จัดตั้งไว้



๑. การเป็นสมาชิกโดยสมัครใจและเปิดกว้าง

คือ การรับสมาชิกตามความสมัครใจ โดยไม่กีดกันทางเพศ
เชื้อชาติ ศาสนา

๒. การควบคุมโดยสมาชิกตามหลักประชาธิปไตย

มีการร่วมกันกำหนดนโยบายและการตัดสินใจด้วยกัน

๓. การมีส่วนร่วมทางเศรษฐกิจของสมาชิก

สมาชิกทุกคนมีสิทธิลงทุน และได้รับผลตอบแทนอย่างเป็นธรรม

๔. การปกครองตนเองและความเป็นอิสระ

เป็นการปกครองอย่างอิสระ ที่พึ่งพาตนเอง

๕. การศึกษา ฝึกอบรม และสารสนเทศ

เพื่อส่งเสริมให้สมาชิกมีส่วนร่วมพัฒนาสหกรณ์ของตน
มีทัศนคติที่ดี ซึ่งจะนำประโยชน์มาสู่สมาชิกโดยรวม

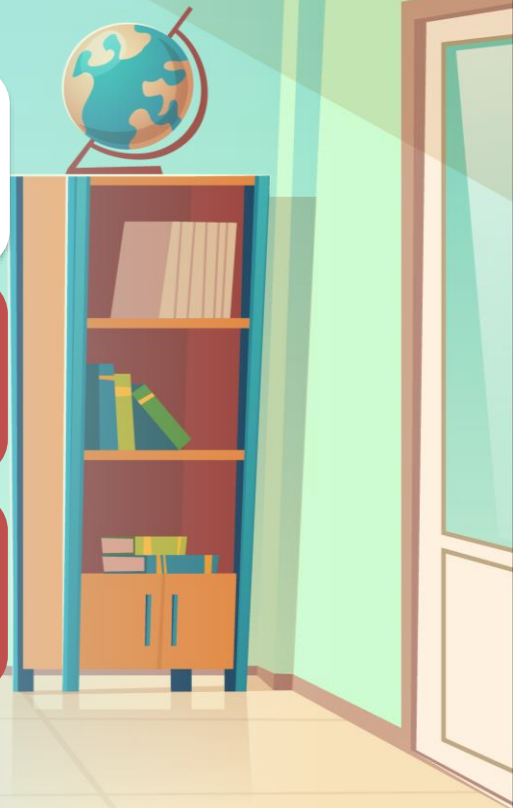
๖. การร่วมมือระหว่างสหกรณ์

เพื่อสร้างเครือข่ายความร่วมมือและความเข้มแข็งให้กับ
สหกรณ์

ประโยชน์ของสหกรณ์

๑. ลดการเอาเปรียบจากพ่อค้าคนกลาง

๒. ลดรายจ่ายเพิ่มรายได้ให้แก่สมาชิก



ประโยชน์ของสหกรณ์

๓. เป็นแหล่งเงินทุนให้กับสมาชิก

๔. สร้างความโปร่งดอง

ความสามัคคีในหมู่สมาชิก

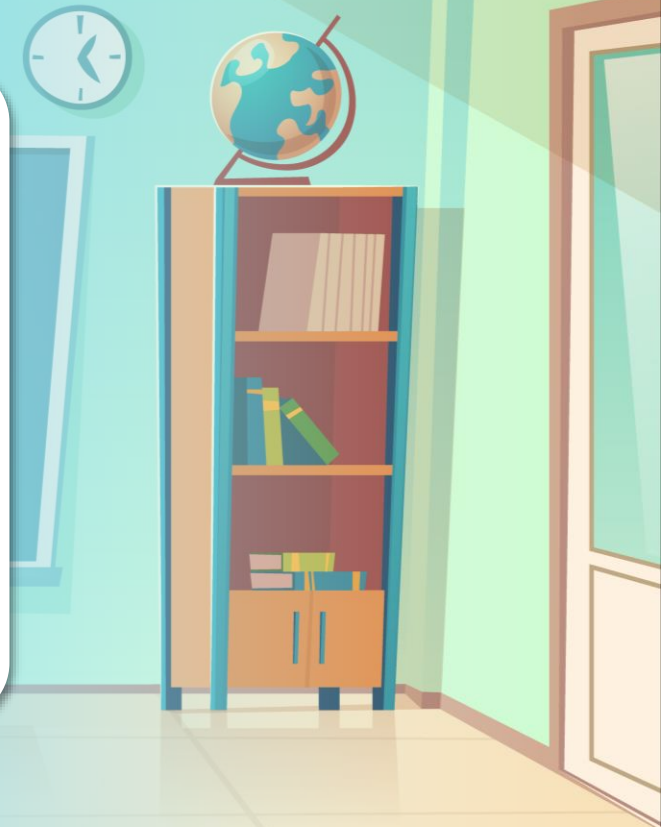


คำถามชวนคิด
การจัดตั้งสหกรณ์นั้น
มีจุดประสงค์อย่างไร



คำตอบ

เพื่อแก้ไขความเดือดร้อน ยกฐานะ
ความเป็นอยู่ของสมาชิกให้ดีขึ้น เช่น
การขายสินค้าราคาถูก การรับฝากเงิน



ประเภทของสหกรณ์

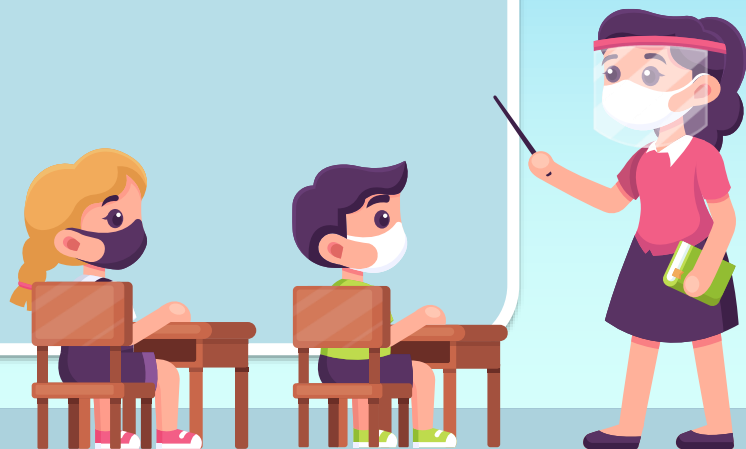
สหกรณ์ในประเทศไทย
แบ่งออกเป็น ๗ ประเภท ได้แก่



ประเภทของสหกรณ์

สหกรณ์ในประเทศไทย แบ่งออกเป็น ๗ ประเภท ได้แก่

1. สหกรณ์การเกษตร
2. สหกรณ์ประมง
3. สหกรณ์นิคม
4. สหกรณ์ร้านค้า
5. สหกรณ์ออมทรัพย์
6. สหกรณ์บริการ
7. สหกรณ์เครดิตยูเนียน



สหกรณ์การเกษตร



๑. เพื่อให้สมาชิก
ดำเนินกิจการร่วมกัน

๒. มีการช่วยเหลือ
ซึ่งกันและกัน

สหกรณ์การเกษตร

๓. เพื่อแก้ไขปัญหา
ความเดือดร้อนของสมาชิก



วัตถุประสงค์ของสหกรณ์การเกษตร

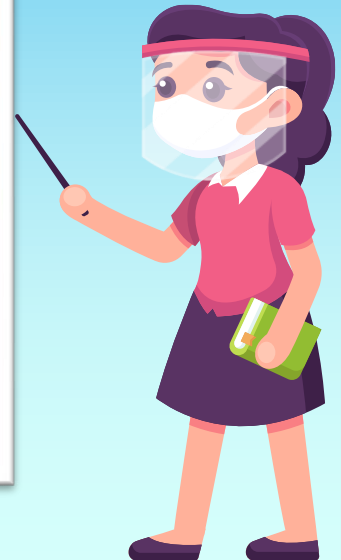
๑. ให้สินเชื่อเพื่อการเกษตร



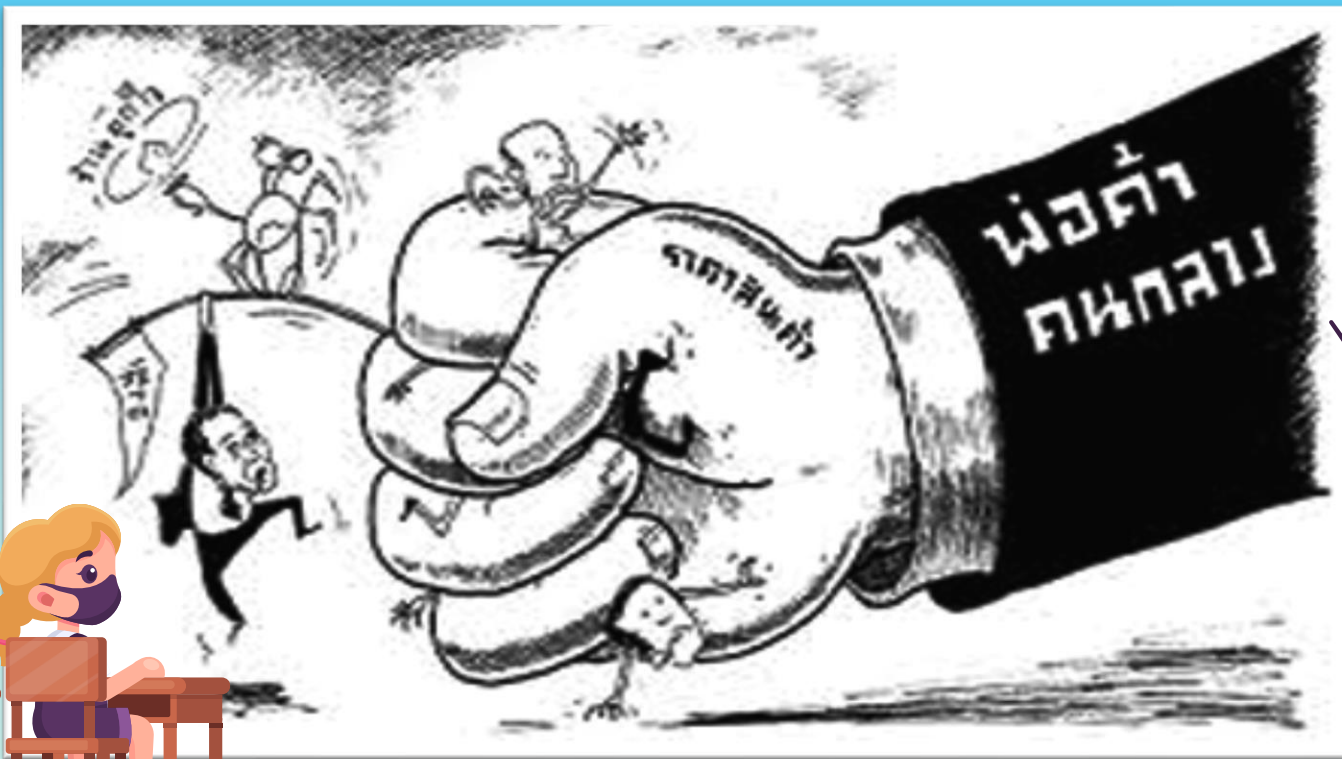
๒. จัดหาตลาดจำหน่ายผลิตผลให้แก่สมาชิก



๓. ส่งเสริมวิชาการด้านการเกษตร



๔. แก้ปัญหาพ่อค้าคนกลาง



สหกรณ์ประมง



สหกรณ์ประมง

สหกรณ์ประมง หมายถึง
สหกรณ์ที่จัดตั้งขึ้นในหมู่
ชาวประมง เพื่อแก้ไขปัญหา
ของชาวประมง



วัตถุประสงค์ของสหกรณ์ประมง

๑. ให้ความรู้ด้านการทำประมงแก่สมาชิก



๒. ให้สินเชื่อแก่สมาชิก

วัตถุประสงค์ของสหกรณ์ประมง

๓. จัดหาอุปกรณ์เกี่ยวกับการประมงมาจำหน่าย
ให้แก่สมาชิก



๔. จัดหาตลาดเพื่อจำหน่ายผลผลิตของสมาชิก

สหกรณ์นิคม



สหกรณ์นิคม

สหกรณ์นิคม คือ สหกรณ์การเกษตรในรูปแบบหนึ่ง
ที่มีการดำเนินการจัดสรรที่ดินทำกินให้ราษฎร
การจัดสร้างปัจจัยพื้นฐาน และสิ่งอำนวยความสะดวก
ให้ผู้ที่อยู่อาศัยควบคู่ไปกับการดำเนินการจัดหาสินเชื่อ

ปัจจัยการผลิตและสิ่งของที่จำเป็น การแปรรูป
การเกษตร การส่งเสริมอาชีพ รวมทั้ง
กิจการให้บริการสาธารณูปโภคแก่สมาชิก



วัตถุประสงค์ของสหกรณ์นิคม

๑. ดำเนินการจัดสรรที่ดินให้แก่ราษฎร



๒. ส่งเสริมอาชีพ

วัตถุประสงค์ของสหกรณ์นิคม

๓. จัดหาบริการสาธารณูปโภคให้แก่สมาชิก



๔. จัดสร้างปัจจัยพื้นฐานที่มีความสะดวกสบาย

สหกรณ์ร้านค้า



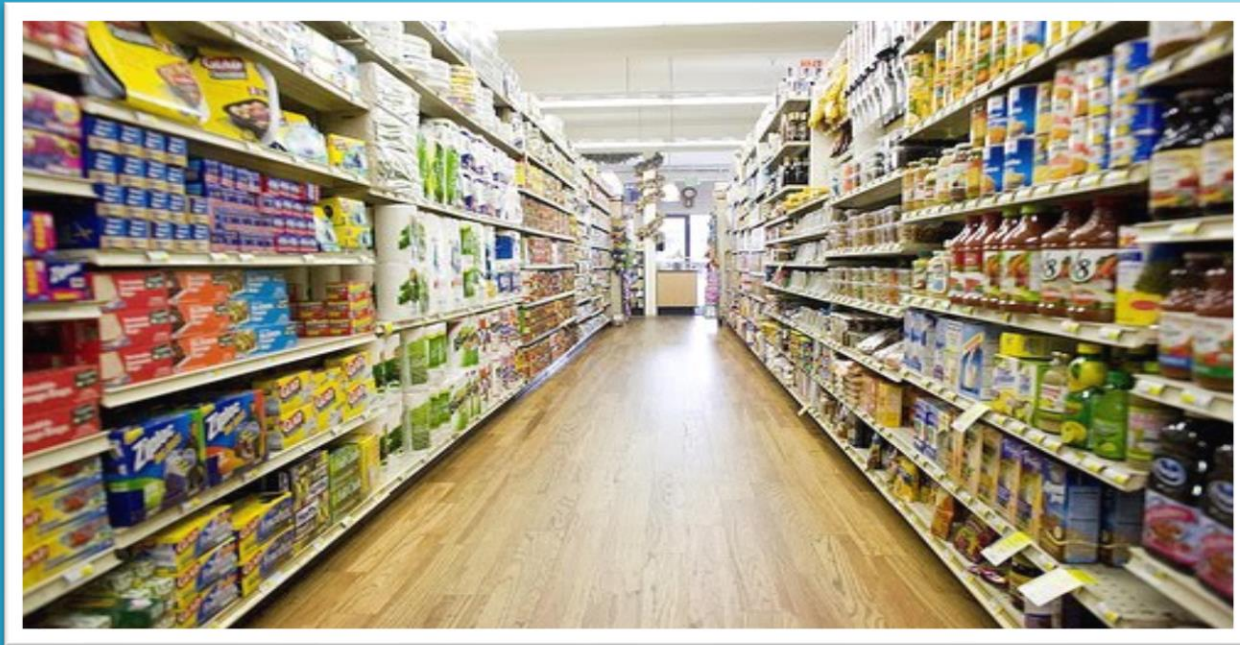
สหกรณ์ร้านค้า

สหกรณ์ที่มีผู้บริโภครวมกันจัดตั้งขึ้น
เพื่อจัดหาสินค้า เช่น เครื่องอุปโภค
บริโภคมาจำหน่ายให้แก่สมาชิก



วัตถุประสงค์ของสหกรณ์ร้านค้า

๑. จำหน่ายให้แก่สมาชิกในราคายุติธรรม



2. แก้ไขปัญหาความเดือนร้อนในการซื้อสินค้าอุปโภคบริโภค



สหกรณ์ออมทรัพย์



สหกรณ์ออมทรัพย์

สหกรณ์ออมทรัพย์ คือ สถาบันการเงินรูปแบบหนึ่ง
ที่ส่งเสริมสมาชิกในการออมเงินและช่วยเหลือทางการเงิน
แก่สมาชิก ซึ่งเป็นบุคคลซึ่งประกอบอาชีพเดียวกันหรือ
อยู่ในชุมชนเดียวกัน

วัตถุประสงค์ของสหกรณ์ออมทรัพย์

๑. ส่งเสริมให้สมาชิกรู้จักการออมเงิน

๒. รับฝากเงิน

๓. ให้บริการกู้ยืมเงิน



สหกรณ์บริการ



สหกรณ์บริการ

สหกรณ์ที่จัดตั้งขึ้น เพื่อแก้ไขความเดือดร้อนของสมาชิกที่ประกอบอาชีพบริการประเภทเดียวกัน เช่น ผู้ขับแท็กซี่ ผู้ประกอบอาชีพหัตถกรรม ฯลฯ โดยยึดหลักการประหยัด การช่วยตนเองและช่วยเหลือซึ่งกันและกัน เพื่อแก้ปัญหาต่าง ๆ รวมทั้งการส่งเสริมให้เกิดความมั่นคงในอาชีพต่อไป

วัตถุประสงค์ของสหกรณ์บริการ

๑. ช่วยเหลือสมาชิกที่ประกอบธุรกิจในด้านบริการ
๒. จัดหาอุปกรณ์ที่จำเป็นในด้านบริการ
๓. รับฝากเงินและบริการด้านสินเชื่อต่างๆ



สหกรณ์เครดิตยูเนียน



สหกรณ์เครดิตยูเนียน

ตั้งขึ้นด้วยความสมัครใจของสมาชิกที่อยู่ในพื้นที่เดียวกัน
หรือมีกิจกรรมร่วมกันเพื่อการรู้จักช่วยเหลือตนเองอย่างต่อเนื่อง
โดยมุ่งเน้นให้สมาชิกประหยัดและออม รู้จักช่วยตนเองเป็นเบื้องต้น
และเป็นพื้นฐานในการสร้างความมั่นคงแก่ตนเองและครอบครัว

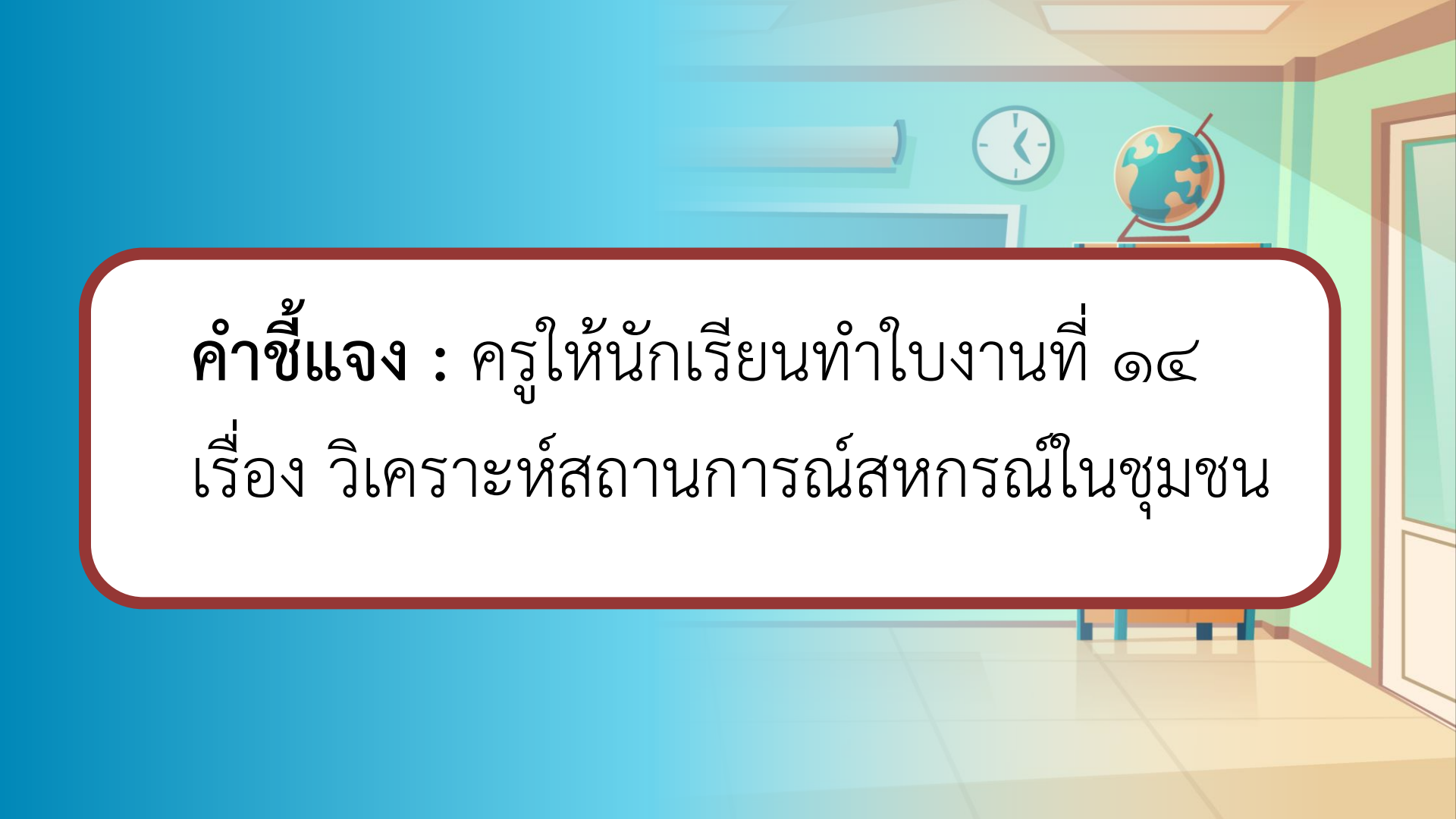
วัตถุประสงค์ของสหกรณ์เครดิตยูเนียน

๑. ส่งเสริมให้สมาชิกช่วยเหลือซึ่งกันและกัน
๒. ส่งเสริมการออมให้แก่สมาชิก
๓. ให้สินเชื่อกแก่สมาชิก



ขั้นตอนปฏิบัติ



A stylized illustration of a classroom. In the background, there is a globe on a stand, a round wall clock, and a projector on a shelf. The room has light green walls and a wooden floor. A white rounded rectangular box with a dark red border is centered in the foreground, containing Thai text.

คำชี้แจง : ครูให้นักเรียนทำใบงานที่ ๑๔
เรื่อง วิเคราะห์สถานการณ์สหกรณ์ในชุมชน

คำชี้แจง

คำชี้แจงกิจกรรมนักเรียน

ให้นักเรียนทำใบงานที่ ๑๔
เรื่อง วิเคราะห์สถานการณ์
สหกรณ์ในชุมชน

คำชี้แจงครูปลายทาง

๑. ครูให้นักเรียนทำใบงานที่ ๑๔
เรื่อง วิเคราะห์สถานการณ์สหกรณ์
ในชุมชน
๒. ครูเดินดูและให้ความช่วยเหลือ
ตามความเหมาะสม

ใบงานที่ ๑๔ เรื่อง วิเคราะห์สถานการณ์เกี่ยวกับสหกรณ์ชุมชน
หน่วยการเรียนรู้ที่ ๑ เรื่อง นวัตกรรมสู่เศรษฐกิจชุมชน
แผนการจัดการเรียนรู้ที่ ๑๙ เรื่อง ประเภทของสหกรณ์
รายวิชา สังคมศึกษา รหัส ส๑๕๑๐๑ ภาคเรียนที่ ๑ ชั้นประถมศึกษาปีที่ ๕

คำชี้แจง: ให้นักเรียนอ่านสถานการณ์แล้วตอบคำถาม

ชุมชนใจกล้า ได้จัดตั้งสหกรณ์ร้านค้าขึ้นในชุมชน โดยมีคณะกรรมการ ซึ่งมาจากสมาชิกของสหกรณ์ เป็นผู้ดำเนินงาน สหกรณ์ร่วมใจจำหน่ายสินค้าอุปโภคบริโภคต่างๆ ให้แก่สมาชิกและบุคคลทั่วไปในราคา ที่ ถูกเหมาะสม โดยไม่หวังผลกำไร และมีเงินปันผลในทุกปี

ร้านคำมีนาก เป็นร้านที่อยู่ในชุมชนใจกล้า มีเจ้าของร้านเป็นผู้ขายสินค้าให้แก่ผู้บริโภค สินค้าในร้าน จะเป็นสินค้าอุปโภคบริโภคต่างๆโดยเจ้าของร้านจะขายสินค้าจากมีราคาแพง เพราะหวังผลกำไรและไม่เงินปันผล

1. ร้านค้าในชุมชนใจกล้ามีลักษณะอย่างไร

.....
.....

2. ร้านค้าในชุมชนมีนากมีลักษณะอย่างไร

.....
.....

3. ถ้านักเรียนสามารถเลือกซื้อสินค้าได้ จะเลือกร้านใดและเพราะเหตุใด

.....
.....

ใบงานที่ ๑๔



ชุมชนใจกล้าได้จัดตั้งสหกรณ์ร้านค้าขึ้นในชุมชน โดยมีคณะกรรมการ ซึ่งมาจากสมาชิกของสหกรณ์เป็นผู้ดำเนินงาน สหกรณ์ร่วมใจจำหน่ายสินค้าอุปโภคบริโภคต่าง ๆ ให้แก่สมาชิกและบุคคลทั่วไปในราคา ราคาถูกและยุติธรรม โดยไม่หวังผลกำไร และมีเงินปันผลในทุก ๆ ปี

ร้านค้ามีนา เป็นร้านที่อยู่ในชุมชนใจกล้า มีเจ้าของร้านเป็นผู้ขายสินค้าให้แก่ผู้บริโภค สินค้าในร้านจะเป็นสินค้าอุปโภคบริโภคต่างๆโดยเจ้าของร้านโดยเจ้าของร้านจะขายสินค้าในราคาแพง เพราะหวังผลกำไรและไม่มีเงินปันผล

๑. ร้านค้าในชุมชนใจกล้ามีลักษณะอย่างไร

.....

.....

.....

๒. ร้านค้าในชุมชนมีนามีลักษณะอย่างไร

.....

.....

.....

A classroom background with a blue wall, a white clock, a globe, and a doorway. The scene is brightly lit with soft shadows.

๓. ถ้านักเรียนสามารถเลือกซื้อสินค้าได้ จะเลือกร้านใดและเพราะเหตุใด

.....

.....

.....

๑. ร้านค้าในชุมชนใจกล้ามีลักษณะอย่างไร

ตอบ ขายสินค้าราคาถูก ไม่หวังผลกำไร และมีเงิน
ปันผลในทุก ๆ ปี

๒. ร้านค้าในชุมชนมีนามีลักษณะอย่างไร

ตอบ ขายของในราคาแพง เพราะต้องการผลกำไรมาก
และไม่มีเงินปันผล

๓ .ถ้านักเรียนสามารถเลือกซื้อสินค้าได้ จะเลือกร้านใด
และเพราะเหตุใด

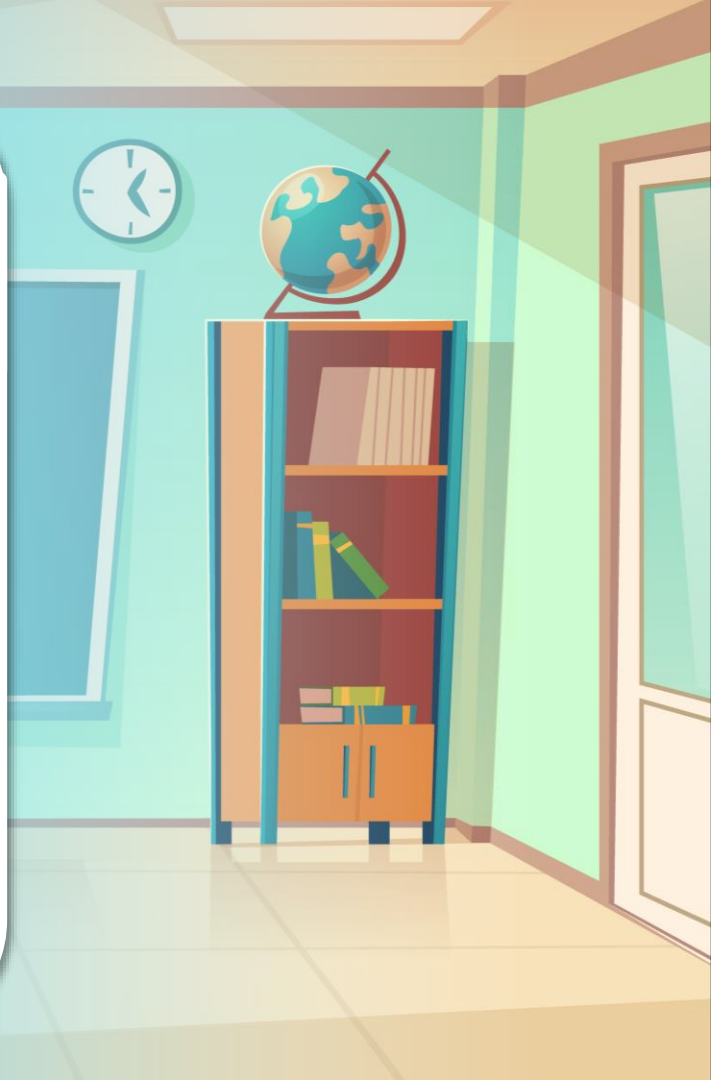
ตอบ เลือกร้านที่ ๑ เพราะมีคณะกรรมการตรวจสอบร้าน
ขายของในร้านค้ายุติธรรมและไม่หวังผลประโยชน์กับ
คนในชุมชน

สรุปบทเรียน

การจัดตั้งสหกรณ์ประเภทต่าง ๆ ขึ้นมานั้น
เพื่อดำเนินการดูแลช่วยเหลือและแก้ปัญหา
แก่ประชาชนกลุ่มต่าง ๆ ผ่านระบบสมาชิก

บทเรียนครั้งต่อไป

การประยุกต์หลักการ
ของสหกรณ์มาใช้ใน
ชีวิตประจำวัน



สิ่งที่ต้องเตรียม

ใบงานที่ ๑๕

เรื่อง ประโยชน์และการประยุกต์ใช้ของสหกรณ์

สามารถดาวน์โหลดข้อมูลได้ที่ www.dltv.ac.th

