

รายวิชาคณิตศาสตร์

รหัสวิชา ค15101 ชั้นประถมศึกษาปีที่ 5

เรื่อง การเขียนแผนภูมิแท่งเปรียบเทียบ(2)

ครูผู้สอน ครูอาภาภรณ์ สุขสำราญ

ครูพงศธร รอดจินดา



การเขียนแผนภูมิแท่ง เปรียบเทียบ(2)



จุดประสงค์การเรียนรู้

เพื่อให้ให้นักเรียนสามารถเขียน
แผนภูมิแท่งเปรียบเทียบจาก
ข้อมูลที่กำหนด



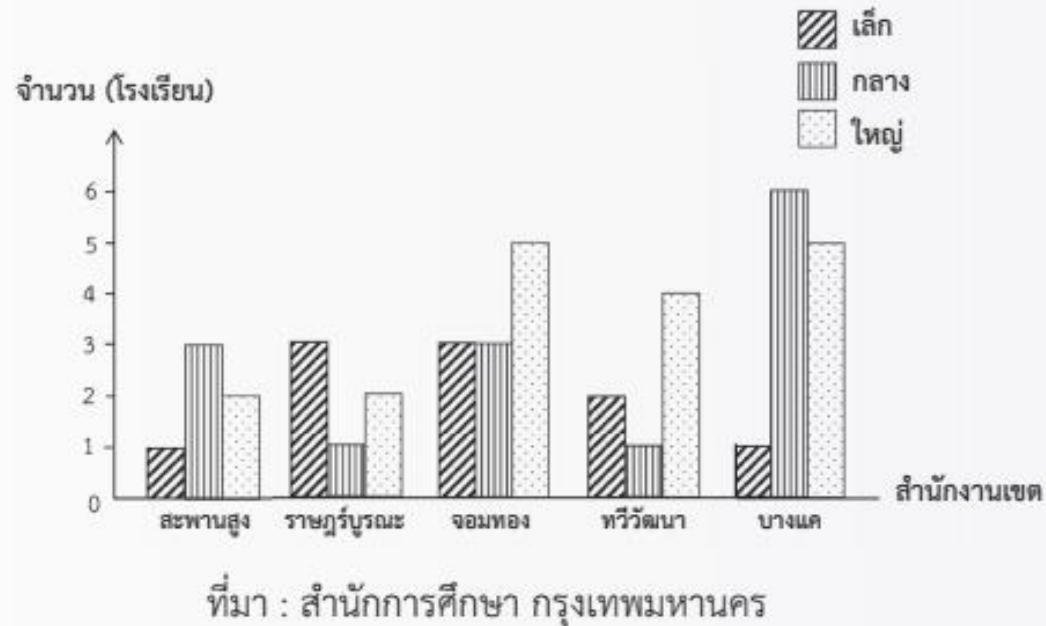
ทบทวนการอ่าน

แผนภูมิแท่งเปรียบเทียบ



แผนภูมิแท่งเปรียบเทียบ

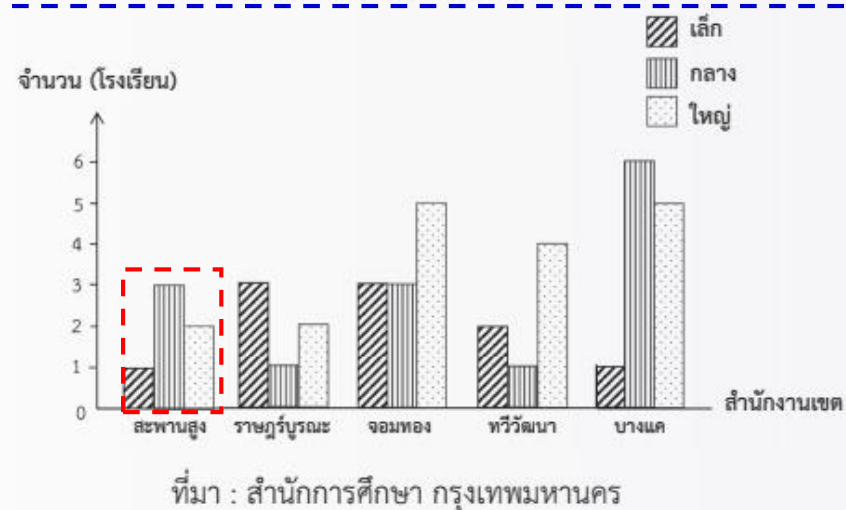
จำนวนโรงเรียนขนาดเล็ก กลาง ใหญ่ ของสำนักงานเขตต่าง ๆ
สังกัดกรุงเทพมหานคร ปีการศึกษา 2560



แผนภูมิแท่งเปรียบเทียบ เป็นการนำข้อมูลของสิ่งเดียวกันและมีลักษณะเหมือนกัน ตั้งแต่ 2 ชุดขึ้นไปมาเขียนแสดงในแผนภูมิแท่งเดียวกัน



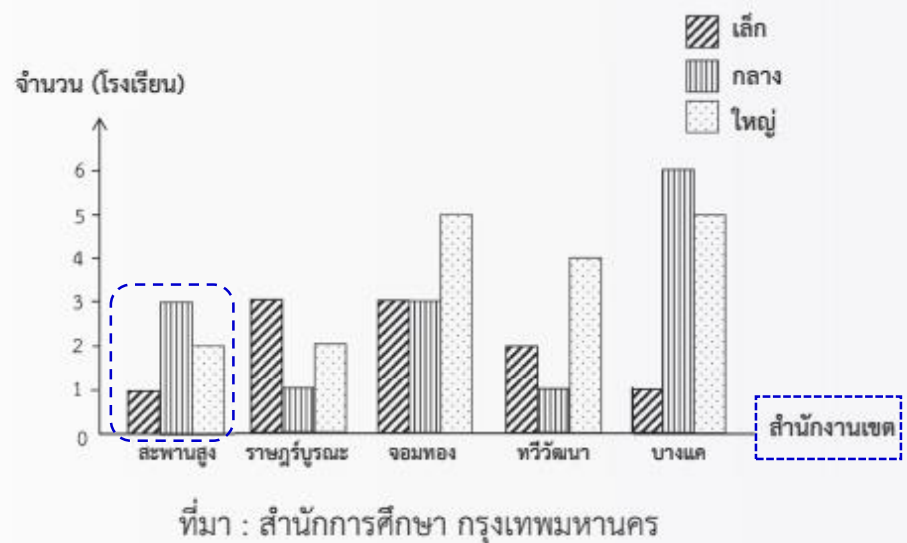
จำนวนโรงเรียนขนาดเล็ก กลาง ใหญ่ ของสำนักงานเขตต่าง ๆ
สังกัดกรุงเทพมหานคร ปีการศึกษา 2560



- 1) แผนภูมินี้เป็นแผนภูมิประเภทใด (แผนภูมิแท่งเปรียบเทียบ)
- 2) แผนภูมินี้นำเสนอข้อมูลเกี่ยวกับอะไร (นำเสนอข้อมูลเกี่ยวกับจำนวนโรงเรียนขนาดเล็ก กลาง ใหญ่ ของสำนักงานเขตต่าง ๆ สังกัดกรุงเทพมหานคร ปีการศึกษา 2560)



จำนวนโรงเรียนขนาดเล็ก กลาง ใหญ่ ของสำนักงานเขตต่าง ๆ
สังกัดกรุงเทพมหานคร ปีการศึกษา 2560



3) แกนนอนแสดงข้อมูลอะไร

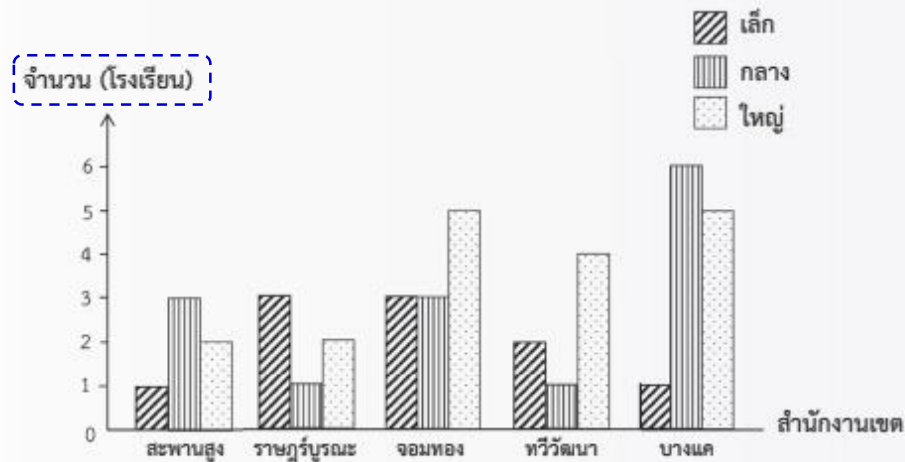
(สำนักงานเขตสะพานสูง ราชบุรีบูรณะ จอมทอง ทวีวัฒนา และบางแค)

4) สำนักงานแต่ละเขตมีรูปสี่เหลี่ยมมุมฉากกี่รูปและแสดงอะไร

(3 รูป โดยแต่ละรูปแสดงขนาดโรงเรียน เล็ก กลาง และใหญ่)



จำนวนโรงเรียนขนาดเล็ก กลาง ใหญ่ ของสำนักงานเขตต่าง ๆ
สังกัดกรุงเทพมหานคร ปีการศึกษา 2560



ที่มา : สำนักงานการศึกษา กรุงเทพมหานคร

5) ระยะห่างระหว่างรูปสี่เหลี่ยมมุมฉากแต่ละรูปที่แสดงสำนักงานเขต
ต้องเป็นอย่างไร (เท่ากัน)

6) แกนตั้งแสดงข้อมูลอะไร (จำนวนโรงเรียนโดยเริ่มตั้งแต่ 0 ถึง 6)



พิจารณาตารางข้อมูล แล้วตอบคำถาม



จำนวนนักเรียนที่เข้าแข่งขันคณิตศาสตร์ ในระดับต่าง ๆ ปีการศึกษา 2561

ภาค	จำนวนนักเรียน (คน)		
	ระดับ ประถมศึกษา	ระดับมัธยมศึกษา ตอนต้น	ระดับมัธยมศึกษา ตอนปลาย
ภาคกลาง	1,500	1,200	450
ภาคเหนือ	770	615	350
ภาคตะวันออกเฉียงเหนือ	1,350	1,075	400
ภาคตะวันออก	560	420	360
ภาคใต้	720	500	440



จำนวนนักเรียนที่เข้าแข่งขันคณิตศาสตร์
ในระดับต่าง ๆ ปีการศึกษา 2561

ภาค	จำนวนนักเรียน (คน)		
	ระดับ ประถมศึกษา	ระดับมัธยมศึกษา ตอนต้น	ระดับมัธยมศึกษา ตอนปลาย
ภาคกลาง	1,500	1,200	450
ภาคเหนือ	770	615	350
ภาคตะวันออกเฉียงเหนือ	1,350	1,075	400
ภาคตะวันออก	560	420	360
ภาคใต้	720	500	440

1) จากตารางมีข้อมูลอะไรบ้าง

(จำนวนนักเรียนในระดับชั้นประถมศึกษา ระดับมัธยมศึกษาตอนต้น
และระดับมัธยมศึกษาตอนปลายของภาคกลาง ภาคเหนือ
ภาคตะวันออกเฉียงเหนือ ภาคตะวันออก และภาคใต้)



จำนวนนักเรียนที่เข้าแข่งขันคณิตศาสตร์
ในระดับต่าง ปีการศึกษา 2561

ภาค	จำนวนนักเรียน (คน)		
	ระดับ ประถมศึกษา	ระดับมัธยมศึกษา ตอนต้น	ระดับมัธยมศึกษา ตอนปลาย
ภาคกลาง	1,500	1,200	450
ภาคเหนือ	770	615	350
ภาคตะวันออกเฉียงเหนือ	1,350	1,075	400
ภาคตะวันออก	560	420	360
ภาคใต้	720	500	440

2) จากตารางข้อมูลนี้มีกี่ชุด (มี 3 ชุด) อะไรบ้าง
(นักเรียนในระดับชั้นต่าง ๆ ได้แก่ ระดับประถมศึกษา
ระดับมัธยมศึกษาตอนต้น และระดับมัธยมศึกษาตอนปลาย)



จำนวนนักเรียนที่เข้าแข่งขันคณิตศาสตร์
ในระดับต่าง ๆ ปีการศึกษา 2561

ภาค	จำนวนนักเรียน (คน)		
	ระดับ ประถมศึกษา	ระดับมัธยมศึกษา ตอนต้น	ระดับมัธยมศึกษา ตอนปลาย
ภาคกลาง	1,500	1,200	450
ภาคเหนือ	770	615	350
ภาคตะวันออกเฉียงเหนือ	1,350	1,075	400
ภาคตะวันออก	560	420	360
ภาคใต้	720	500	440

3) ข้อมูลแต่ละชุดมีกี่รายการ (มี 5 รายการ) อะไรบ้าง

(ภาคต่าง ๆ ได้แก่ ภาคกลาง ภาคเหนือ ภาคตะวันออกเฉียงเหนือ
ภาคตะวันออก และภาคใต้)



จำนวนนักเรียนที่เข้าแข่งขันคณิตศาสตร์
ในระดับต่าง ๆ ปีการศึกษา 2561

ภาค	จำนวนนักเรียน (คน)		
	ระดับ ประถมศึกษา	ระดับมัธยมศึกษา ตอนต้น	ระดับมัธยมศึกษา ตอนปลาย
ภาคกลาง	1,500	1,200	450
ภาคเหนือ	770	615	350
ภาคตะวันออกเฉียงเหนือ	1,350	1,075	400
ภาคตะวันออก	560	420	360
ภาคใต้	720	500	440

4) รูปแบบที่ควรนำมาใช้ในการนำเสนอข้อมูลคืออะไร
(ใช้แผนภูมิแท่งเปรียบเทียบ)



จำนวนนักเรียนที่เข้าแข่งขันคณิตศาสตร์
ในระดับต่าง ๆ ปีการศึกษา 2561

ภาค	จำนวนนักเรียน (คน)		
	ระดับ ประถมศึกษา	ระดับมัธยมศึกษา ตอนต้น	ระดับมัธยมศึกษา ตอนปลาย
ภาคกลาง	1,500	1,200	450
ภาคเหนือ	770	615	350
ภาคตะวันออกเฉียงเหนือ	1,350	1,075	400
ภาคตะวันออก	560	420	360
ภาคใต้	720	500	440

5) ในการเขียนแผนภูมิแท่งเปรียบเทียบแนวนอนควรแสดงอะไร
(ภาคต่าง ๆ)

6) แกนตั้งควรแสดงอะไร (จำนวนนักเรียน)



จำนวนนักเรียนที่เข้าแข่งขันคณิตศาสตร์
ในระดับต่าง ๆ ปีการศึกษา 2561

ภาค	จำนวนนักเรียน (คน)		
	ระดับ ประถมศึกษา	ระดับมัธยมศึกษา ตอนต้น	ระดับมัธยมศึกษา ตอนปลาย
ภาคกลาง	1,500	1,200	450
ภาคเหนือ	770	615	350
ภาคตะวันออกเฉียงเหนือ	1,350	1,075	400
ภาคตะวันออก	560	420	360
ภาคใต้	720	500	440

7) จำนวนนักเรียนน้อยที่สุดคือเท่าไร (350 คน)

8) ควรย่อระยะในช่วงใด (ตั้งแต่ 0 ถึง 300 คน)



จำนวนนักเรียนที่เข้าแข่งขันคณิตศาสตร์
ในระดับต่าง ๆ ปีการศึกษา 2561

ภาค	จำนวนนักเรียน (คน)		
	ระดับ ประถมศึกษา	ระดับมัธยมศึกษา ตอนต้น	ระดับมัธยมศึกษา ตอนปลาย
ภาคกลาง	1,500	1,200	450
ภาคเหนือ	770	615	350
ภาคตะวันออกเฉียงเหนือ	1,350	1,075	400
ภาคตะวันออก	560	420	360
ภาคใต้	720	500	440

9) แผนภูมิมีส่วนประกอบอะไรบ้าง (ชื่อแผนภูมิและตัวแผนภูมิ)



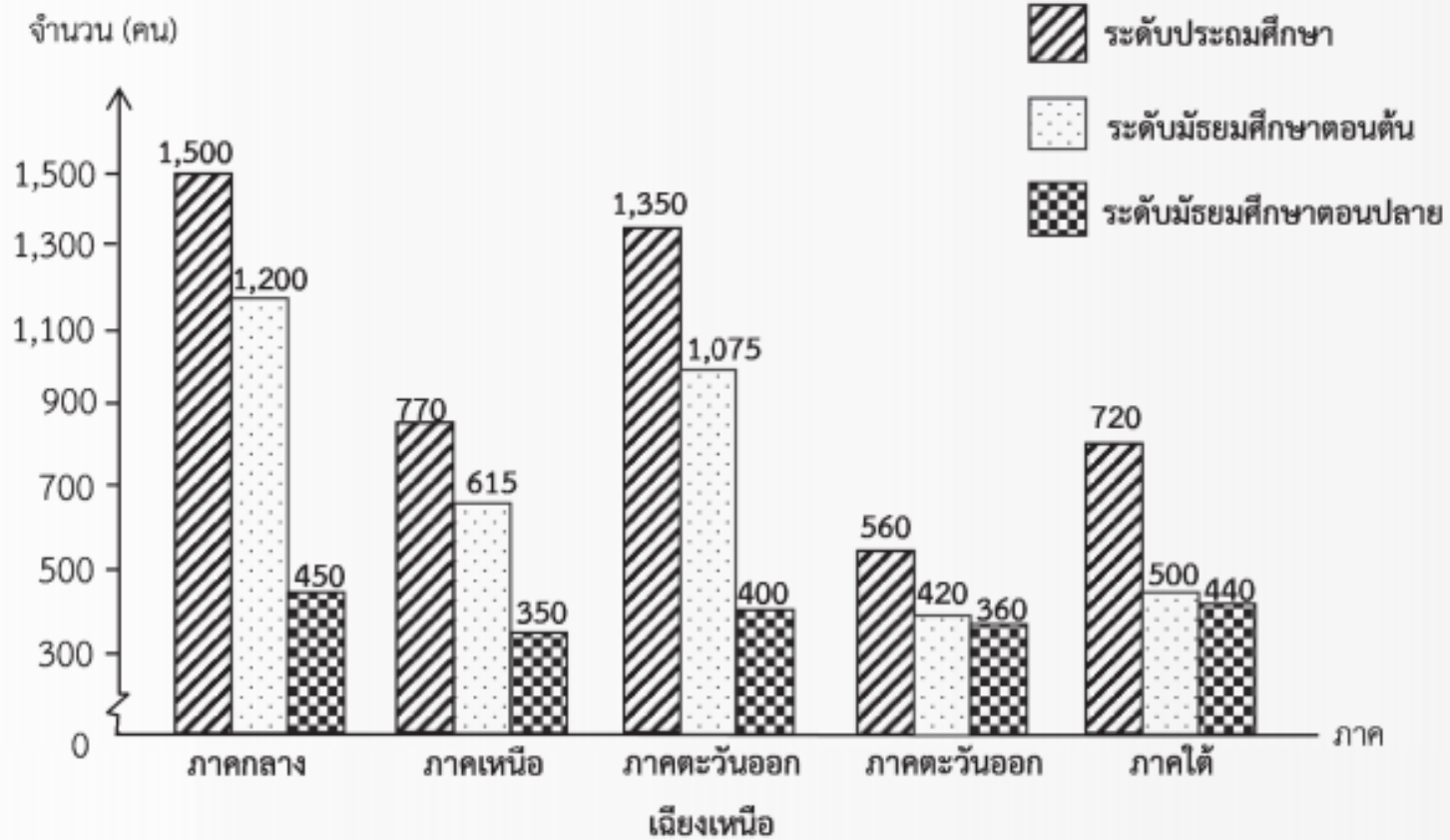
จำนวนนักเรียนที่เข้าแข่งขันคณิตศาสตร์ ในระดับต่าง ๆ ปีการศึกษา 2561

ภาค	จำนวนนักเรียน (คน)		
	ระดับ ประถมศึกษา	ระดับมัธยมศึกษา ตอนต้น	ระดับมัธยมศึกษา ตอนปลาย
ภาคกลาง	1,500	1,200	450
ภาคเหนือ	770	615	350
ภาคตะวันออกเฉียงเหนือ	1,350	1,075	400
ภาคตะวันออก	560	420	360
ภาคใต้	720	500	440



เฉลี่ย

จำนวนนักเรียนที่เข้าสอบแข่งขันคณิตศาสตร์ในระดับต่าง ๆ ปีการศึกษา 2561



คำชี้แจงบทบาทครูปลายทาง

1. ครูแบ่งนักเรียนออกเป็นกลุ่ม กลุ่มละ 2-3 คน
2. ให้นักเรียนแต่ละกลุ่มเขียนแผนภูมิแท่งเปรียบเทียบจากข้อมูลที่กำหนดให้
3. เมื่อทำเสร็จแล้วให้นักเรียนส่งตัวแทนมานำเสนอ

คำชี้แจงกิจกรรมนักเรียน

1. นักเรียนแต่ละกลุ่มเขียนแผนภูมิแท่งเปรียบเทียบ
2. นักเรียนออกมานำเสนอ



เขียนแผนภูมิแท่ง จากข้อมูลที่กำหนดให้



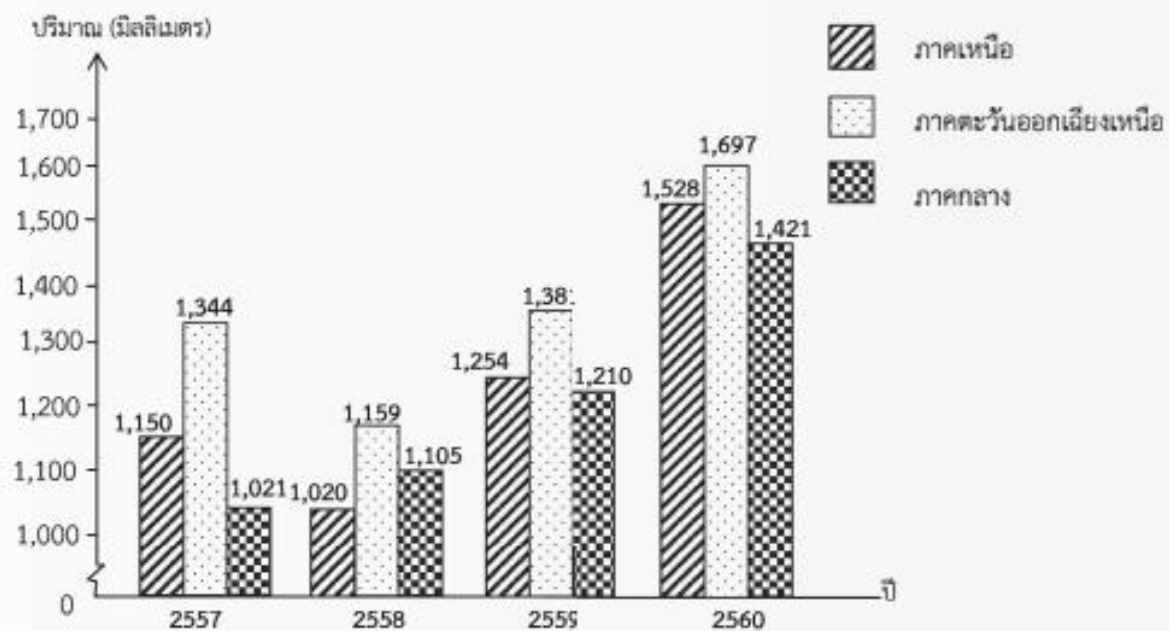
ปริมาณฝนเฉลี่ยที่ตกในภาคเหนือ ภาคตะวันออกเฉียงเหนือ และภาคกลาง
จากสถานีตรวจอากาศกรมอุตุนิยมวิทยา

ภาค \ ปี	2557	2558	2559	2560
เหนือ(มิลลิเมตร)	1,150	1,020	1,254	1,528
ตะวันออกเฉียงเหนือ(มิลลิเมตร)	1,344	1,159	1,381	1,697
กลาง(มิลลิเมตร)	1,021	1,105	1,210	1,421



เฉลี่ย

ปริมาณฝนเฉลี่ยที่ตกในภาคเหนือ ภาคตะวันออกเฉียงเหนือ และภาคกลาง ปี 2557 - 2560



ที่มา : สถานีตรวจอากาศ กรมอุตุนิยมวิทยา



สรุป การเขียนแผนภูมิแท่งเปรียบเทียบ

การเขียนแผนภูมิแท่งเปรียบเทียบเป็นการนำเสนอข้อมูลของสิ่งเดียวกัน และมีลักษณะเหมือนกันตั้งแต่สองชุดขึ้นไป โดยต้องมีการกำหนดสัญลักษณ์ เพื่อแสดงข้อมูลแต่ละชุด



แบบฝึกหัด 3.5



แบบฝึกหัด 3.5

เขียนแผนภูมิแท่งเปรียบเทียบ จากข้อมูลที่กำหนด

1. ปริมาณฝนเฉลี่ยที่ตกในภาคตะวันออกเฉียงและภาคใต้ ตั้งแต่ ปี 2555 ถึง ปี 2559 ข้อมูลจาก สถานีตรวจอากาศ กรมอุตุนิยมวิทยา ดังนี้

ภาค \ ปี	2555	2556	2557	2558	2559
ตะวันออกเฉียง (มิลลิเมตร)	1,921	2,236	1,617	1,607	1,790
ใต้ (มิลลิเมตร)	2,268	2,257	2,030	1,802	2,158

ที่มา : สถานีตรวจอากาศ กรมอุตุนิยมวิทยา

2. จำนวนและอัตราตายต่อประชากร 100,000 คน ของอุบัติเหตุ โรคหัวใจ และโรคเบาหวาน ตั้งแต่ ปี 2557 ถึง ปี 2560

สาเหตุ \ ปี	2557	2558	2559	2560
อุบัติเหตุ (ร้อยละ)	31.847	14.516	15.458	15.716
โรคหัวใจ (ร้อยละ)	24.995	19.417	21.008	20.746
โรคเบาหวาน (ร้อยละ)	11.389	12.621	14.487	14.322

ที่มา : ระบบฐานข้อมูลด้านสังคมและคุณภาพชีวิต

3. ปริมาณของสารอันตรายทางการเกษตรที่นำเข้าตั้งแต่ ปี 2556 ถึง ปี 2560 ข้อมูลจากกรมวิชาการเกษตร ดังนี้

ประเภทของ วัตถุอันตราย	2556	2557	2558	2559	2560
สารควบคุม การเจริญเติบโตของพืช	1,390.307	1,600.430	2,242.581	2,708.208	2,858.57
สารรมควันพืช	1,249.481	1,480.959	1,384.395	1,331.432	697.85
สารกำจัดโร	1,000.261	1,296.700	1,395.320	1,693.234	1,366.56



สรุปบทเรียน

การเขียนแผนภูมิแท่งเปรียบเทียบ(2)

- แผนภูมิแท่งเปรียบเทียบเป็นการนำเสนอข้อมูลของอะไร

เป็นการนำเสนอข้อมูลของสิ่งเดียวกัน และมีลักษณะเหมือนกันตั้งแต่สองชุดขึ้นไป โดยใช้แท่งสีเหลี่ยมมุมฉากแสดงปริมาณของแต่ละรายการ และต้องมีการกำหนดสัญลักษณ์เพื่อแสดงข้อมูลแต่ละชุด



บทเรียนครั้งต่อไป

การอ่านข้อมูลจากกราฟเส้น



สิ่งที่ต้องเตรียม

1. แบบฝึกหัด 3.6

สามารถดาวน์โหลดได้ที่ www.dltv.ac.th

