

รายวิชาคณิตศาสตร์

รหัสวิชา ค15101 ชั้นประถมศึกษาปีที่ 5

เรื่อง การอ่านแผนภูมิแท่งเปรียบเทียบ

ครูผู้สอน ครูพงษ์ธร รอดจินดา

ครูอภาภรณ์ สุขสำราญ



การอ่านแผนภูมิแท่ง เปรียบเทียบ



จุดประสงค์การเรียนรู้

เพื่อให้ นักเรียนสามารถอ่าน
แผนภูมิแท่งเปรียบเทียบ



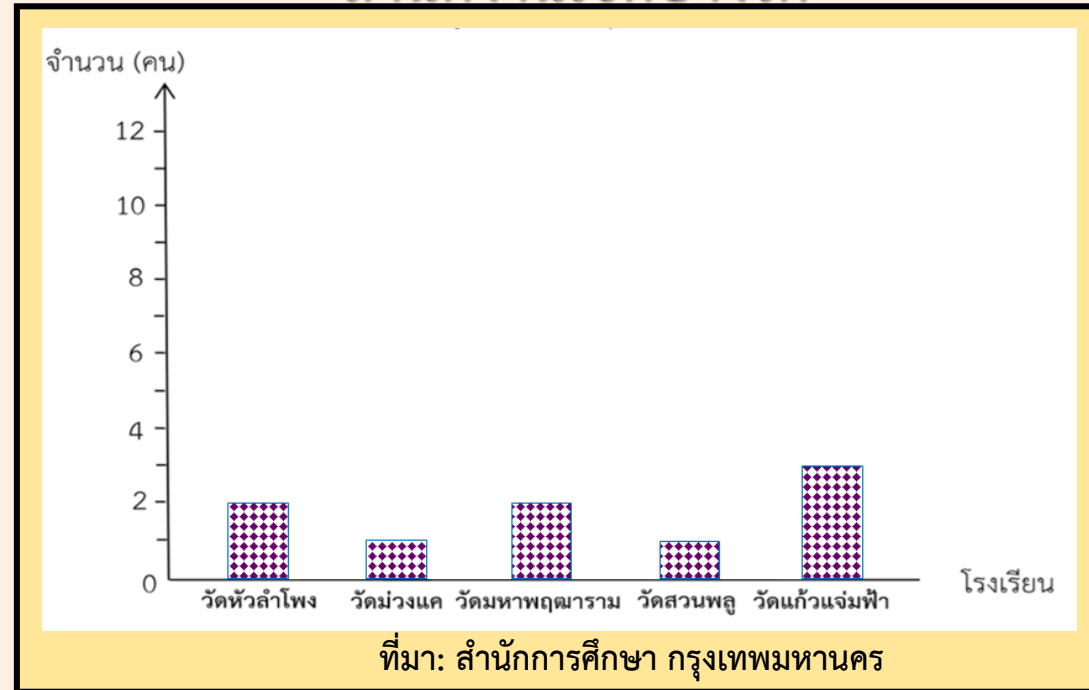
ทบทวน

การอ่านแผนภูมิแท่ง



1) จำนวนข้าราชการครูชายสังกัดกรุงเทพมหานคร ปีการศึกษา 2560

สำนักงานเขตบางรัก



- โรงเรียนใดที่มีจำนวนข้าราชการครูชายเท่ากัน และจำนวนกี่คน

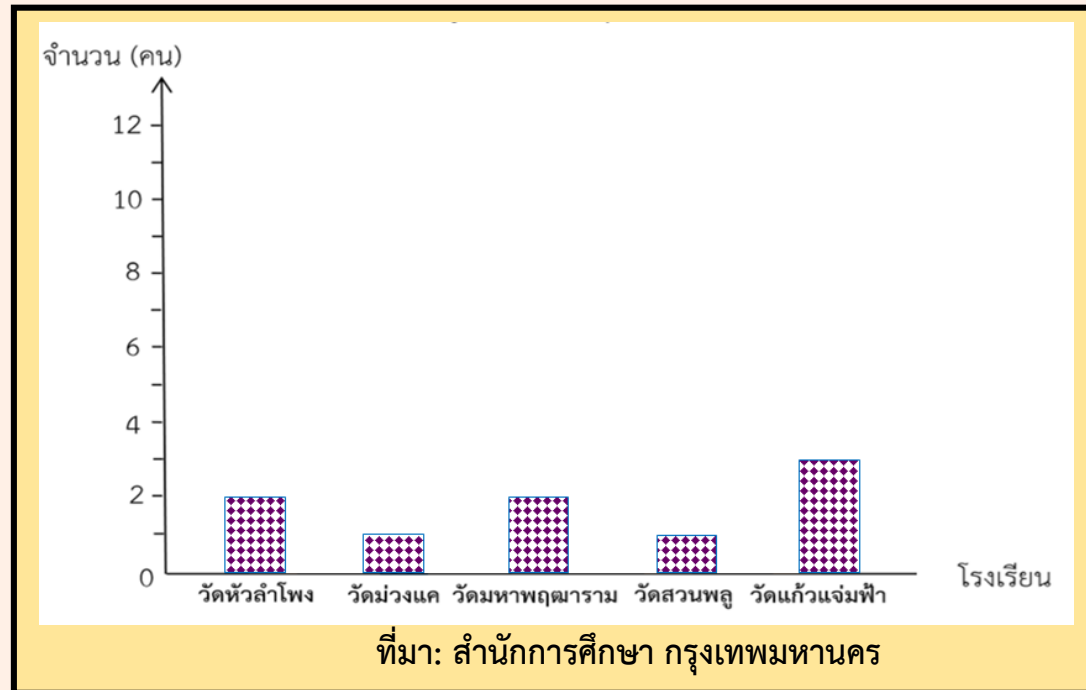
โรงเรียนวัดหัวลำโพงและโรงเรียนวัดมหาพฤฒารามมีข้าราชการ ครูชายโรงเรียนละ 2 คน

โรงเรียนวัดม่วงแคและโรงเรียนวัดสวนพลู มีข้าราชการครูชายโรงเรียนละ 1 คน



1) จำนวนข้าราชการครูชายสังกัดกรุงเทพมหานคร ปีการศึกษา 2560

สำนักงานเขตบางรัก

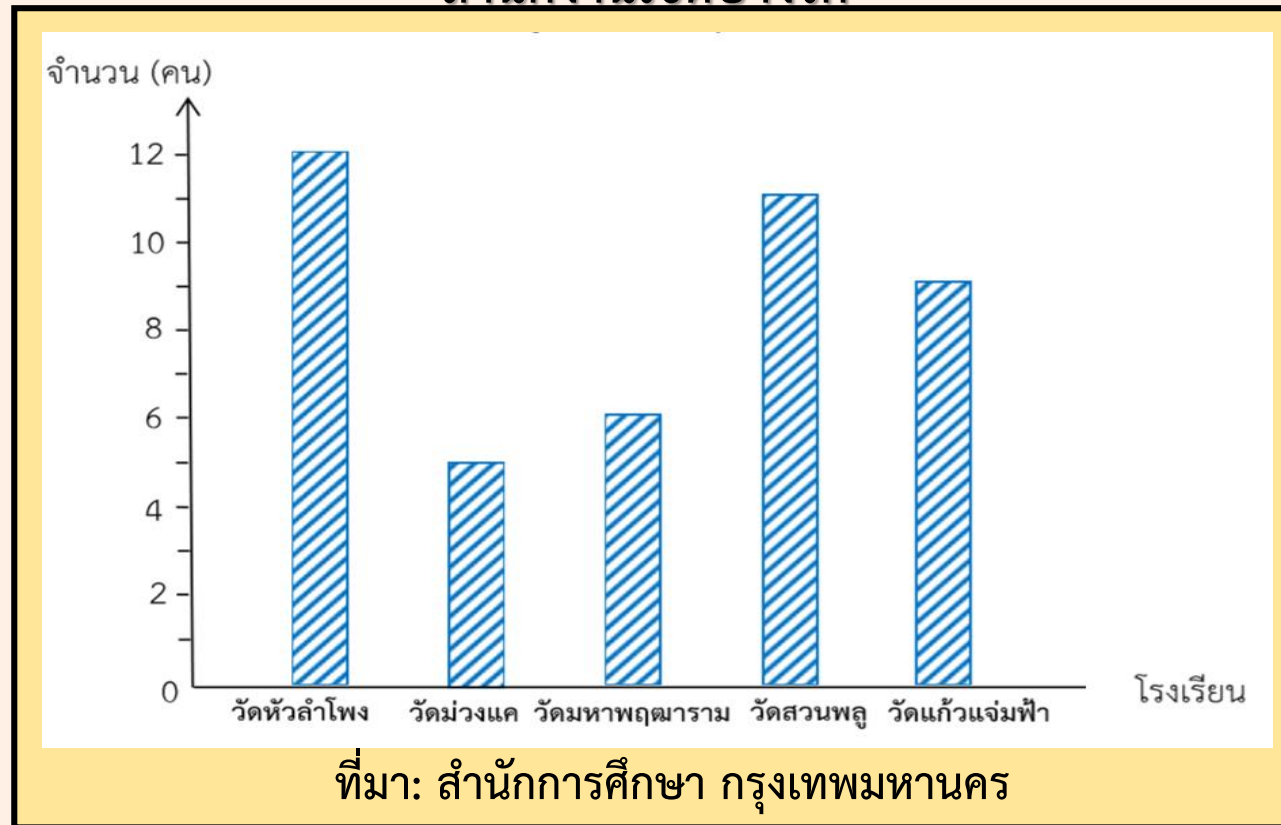


- โรงเรียนใดที่มีจำนวนข้าราชการครูชายมากที่สุด และจำนวนกี่คน

โรงเรียนวัดแก้วแจ่มฟ้า มีข้าราชการครูชาย 3 คน



2) จำนวนข้าราชการครูหญิงสังกัดกรุงเทพมหานคร ปีการศึกษา 2560
สำนักงานเขตบางรัก

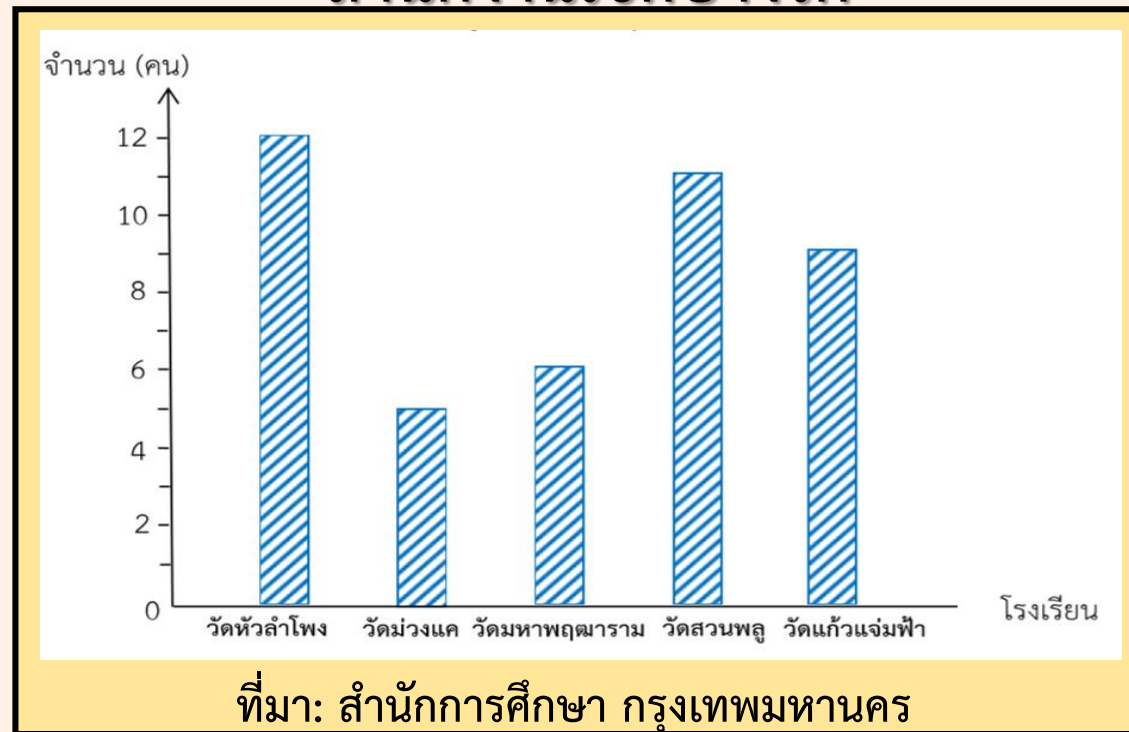


-โรงเรียนใดที่มีจำนวนข้าราชการครูหญิงมากที่สุด และมีจำนวนกี่คน
โรงเรียนวัดหัวลำโพง มีข้าราชการครูหญิง 12 คน



2) จำนวนข้าราชการครูหญิงสังกัดกรุงเทพมหานคร ปีการศึกษา 2560

สำนักงานเขตบางรัก

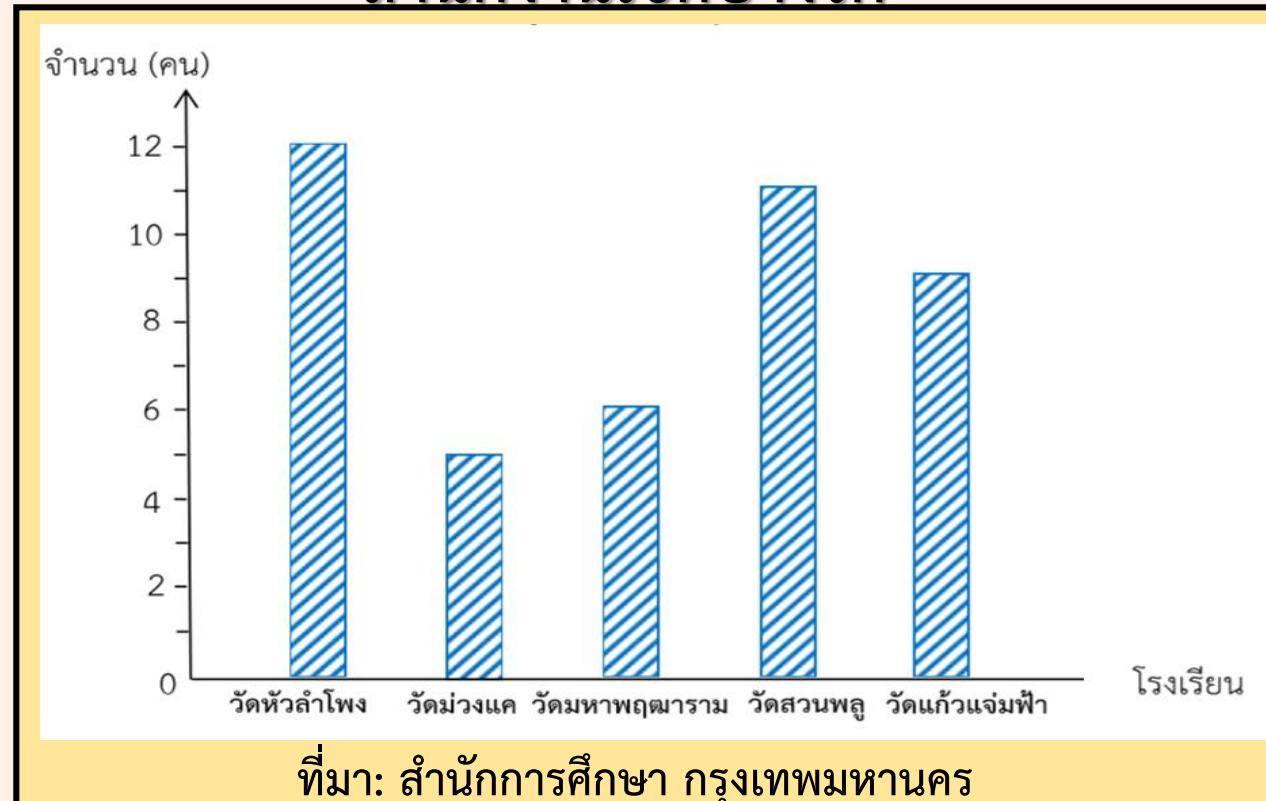


- เรียงลำดับโรงเรียนที่มีจำนวนข้าราชการครูหญิงจากน้อยไปมาก
โรงเรียนวัดม่วงแค โรงเรียนวัดมหาพฤฒาราม โรงเรียนวัดแก้วแจ่มฟ้า
โรงเรียนวัดสวนพลู โรงเรียนวัดหัวลำโพง



2) จำนวนข้าราชการครูหญิงสังกัดกรุงเทพมหานคร ปีการศึกษา 2560

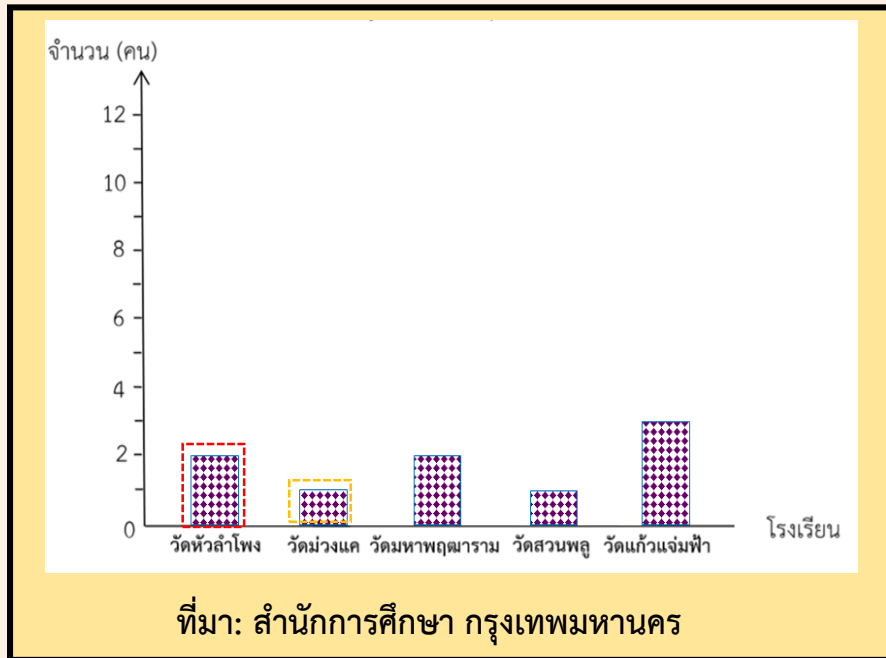
สำนักงานเขตบางรัก



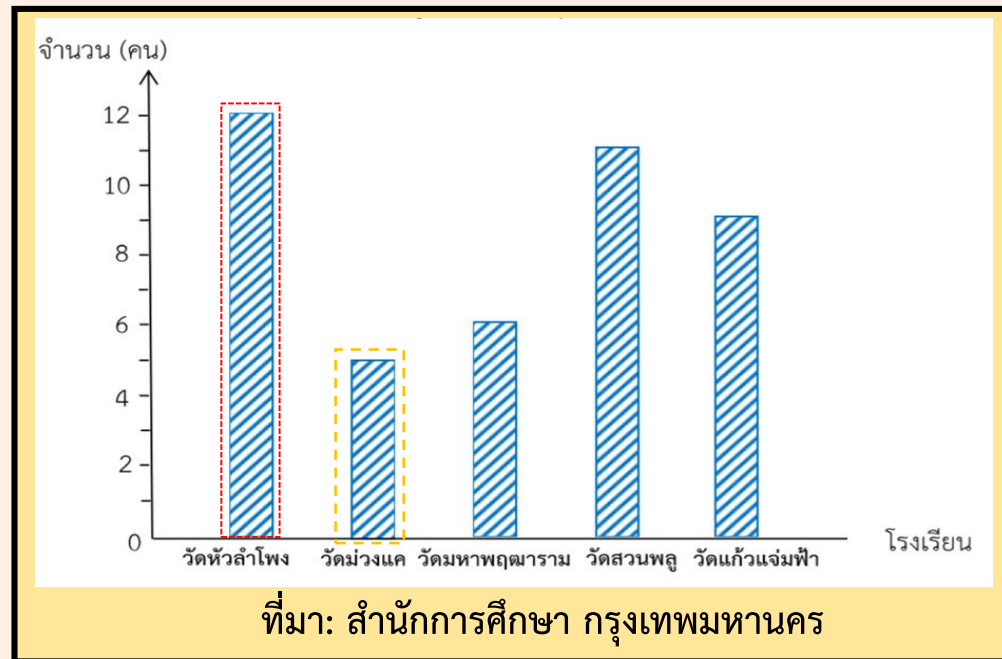
- จำนวนข้าราชการครูหญิงโรงเรียนวัดสวนพลูมากกว่าโรงเรียนวัดม่วงแคกี่คน $11 - 5 = 6$ คน



1) จำนวนข้าราชการครูชายสังกัดกรุงเทพมหานคร ปีการศึกษา 2560
สำนักงานเขตบางรัก



2) จำนวนข้าราชการครูหญิงสังกัดกรุงเทพมหานคร ปีการศึกษา 2560
สำนักงานเขตบางรัก



- โรงเรียนวัดหัวลำโพงมีข้าราชการครูชายน้อยกว่าข้าราชการครูหญิงก็คน **10 คน**

- โรงเรียนวัดม่วงแคมีข้าราชการครูหญิงมากกว่าข้าราชการครูชายก็คน **4 คน**

แผนภูมิทั้ง 2 แบบนี้แสดงข้อมูลของสิ่งเดียวกันและมีลักษณะเดียวกัน



การอ่านแผนภูมิแท่งแสดงจำนวนข้าราชการครูชาย
และข้าราชการครูหญิง เพื่อความสะดวกและชัดเจน
ในการอ่าน จึงนำข้อมูลจากแผนภูมิแท่งทั้งสองมา
เขียนเป็นแผนภูมิแท่งเดียวกัน และเรียกว่า

แผนภูมิแท่งเปรียบเทียบ

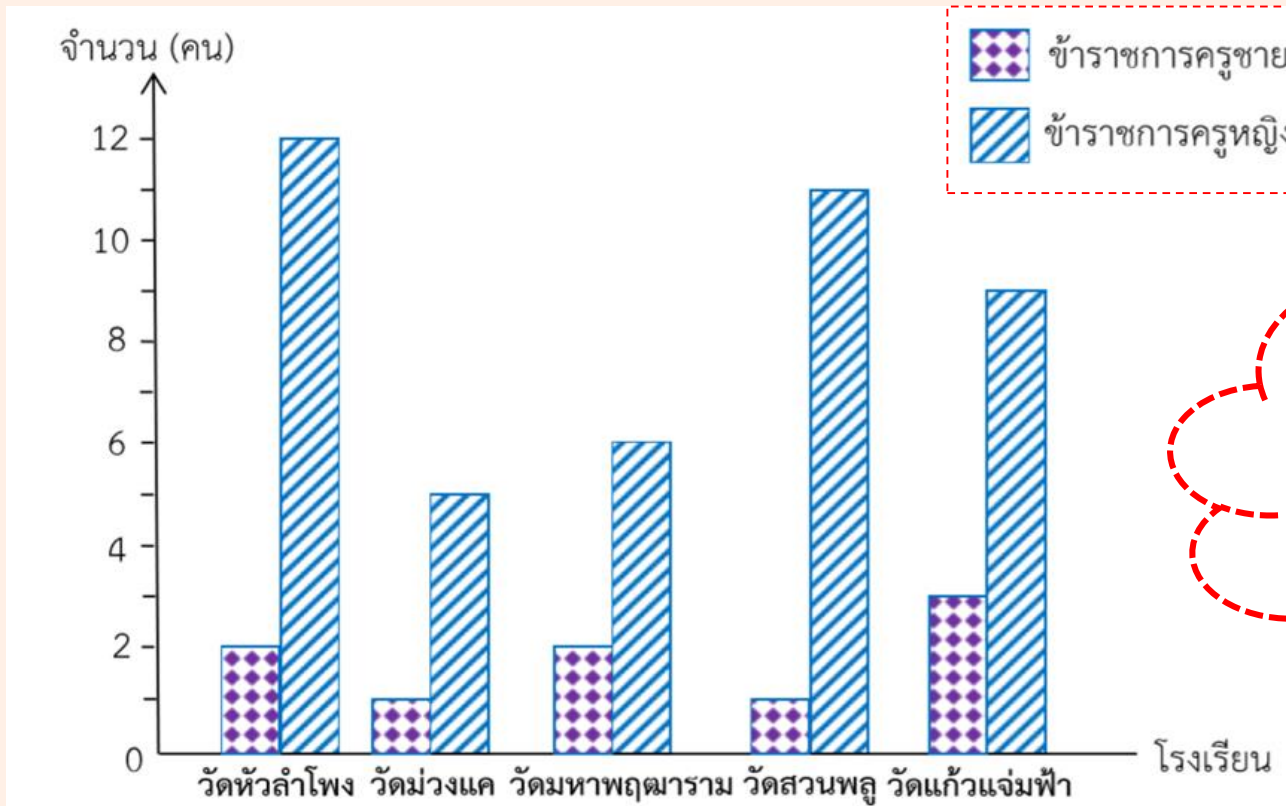


การอ่านแผนภูมิแท่งเปรียบเทียบ



แผนภูมิแท่งเปรียบเทียบ

จำนวนข้าราชการครูชายและข้าราชการครูหญิง สังกัดกรุงเทพมหานคร
ปีการศึกษา 2560 สำนักงานเขตบางรัก

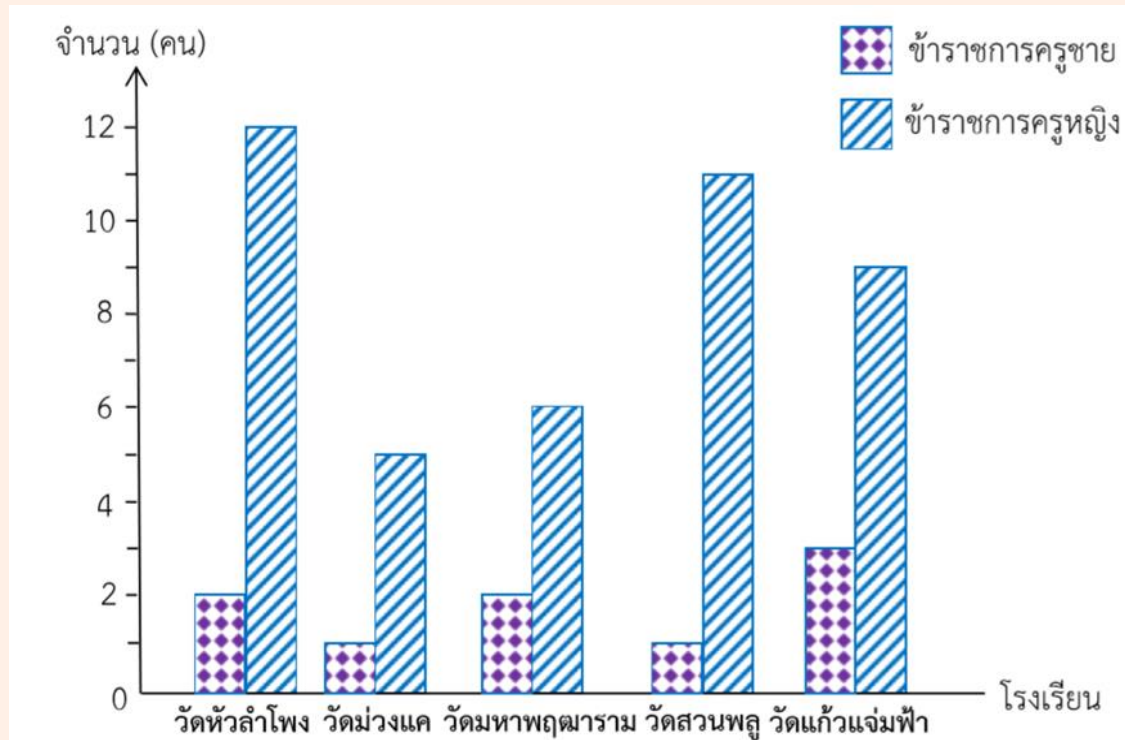


แผนภูมิแท่งเปรียบเทียบ เป็นการนำเสนอข้อมูลเรื่องเดียวกันตั้งแต่ 2 ชุดขึ้นไป ซึ่งต้องกำหนดสัญลักษณ์เพื่อแสดงข้อมูลแต่ละชุด

ที่มา: สำนักการศึกษา กรุงเทพมหานคร



จำนวนข้าราชการครูชายและข้าราชการครูหญิงสังกัด
กรุงเทพมหานคร ปีการศึกษา 2560 สำนักงานเขตบางรัก

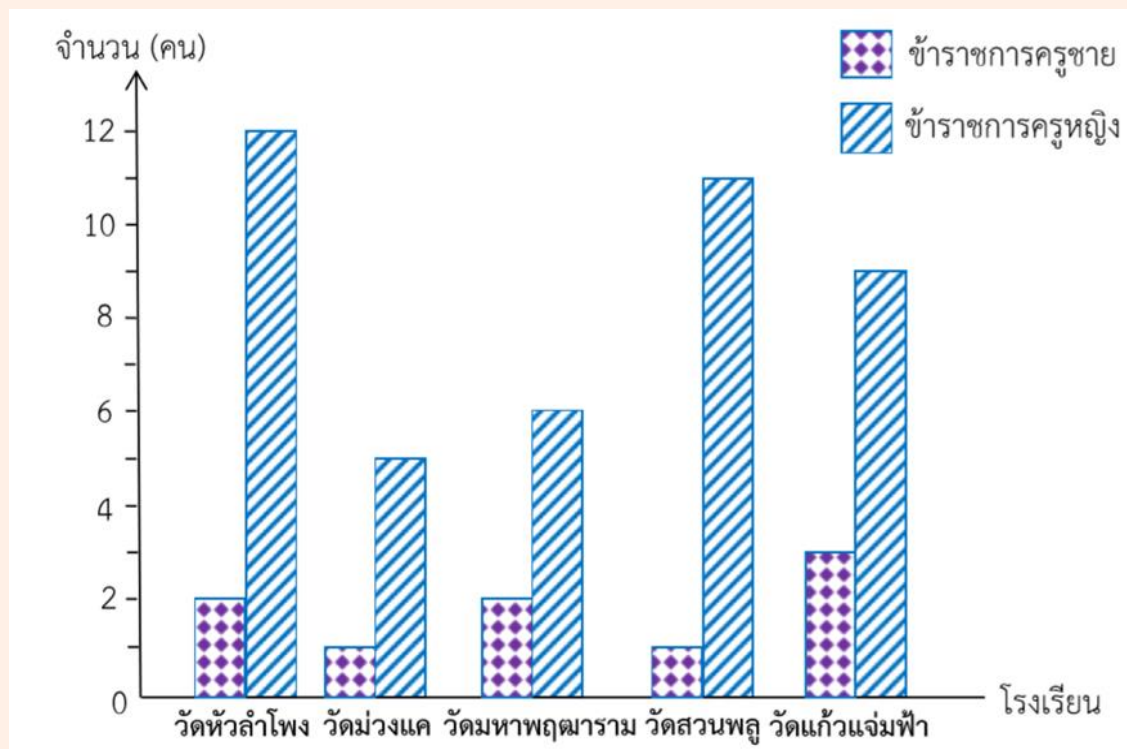


ที่มา: สำนักการศึกษา กรุงเทพมหานคร

การอ่านแผนภูมิแท่งเปรียบเทียบ
ให้พิจารณาจากส่วนปลายสุดของ
รูปสี่เหลี่ยมมุมฉากแต่ละรูป

1) ชื่อแผนภูมิแท่งและที่มาของแผนภูมินี้
จำนวนข้าราชการครูชายและข้าราชการ
ครูหญิง สังกัดกรุงเทพมหานคร ปี
การศึกษา 2560 สำนักงานเขตบางรัก
และที่มาสำนักงานการศึกษา
กรุงเทพมหานคร

จำนวนข้าราชการครูชายและข้าราชการครูหญิงสังกัด กรุงเทพมหานคร ปีการศึกษา 2560 สำนักงานเขตบางรัก

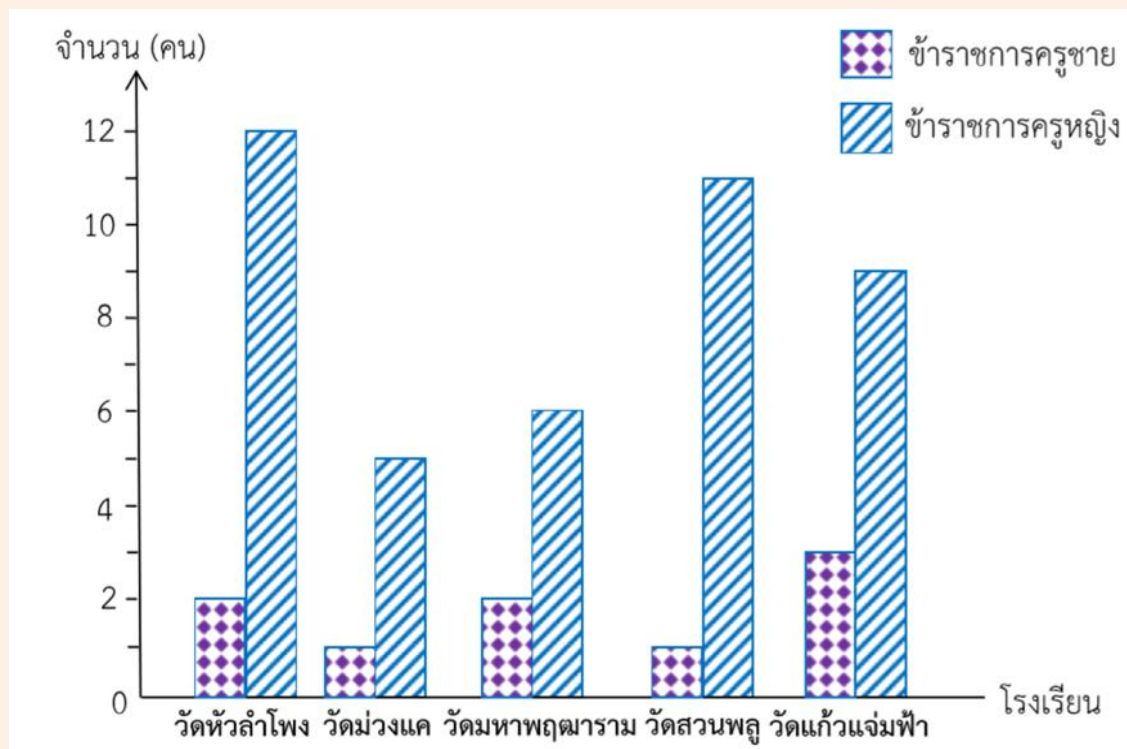


ที่มา: สำนักการศึกษา กรุงเทพมหานคร

2) แผนภูมิแท่งนี้แสดงการเปรียบเทียบข้อมูลใด

จำนวนข้าราชการครูชายและ
ข้าราชการครูหญิง ของโรงเรียนใน
สำนักงานเขตบางรัก 5 โรงเรียน

จำนวนข้าราชการครูชายและข้าราชการหญิงสังกัด กรุงเทพมหานคร ปีการศึกษา 2560 สำนักงานเขตบางรัก



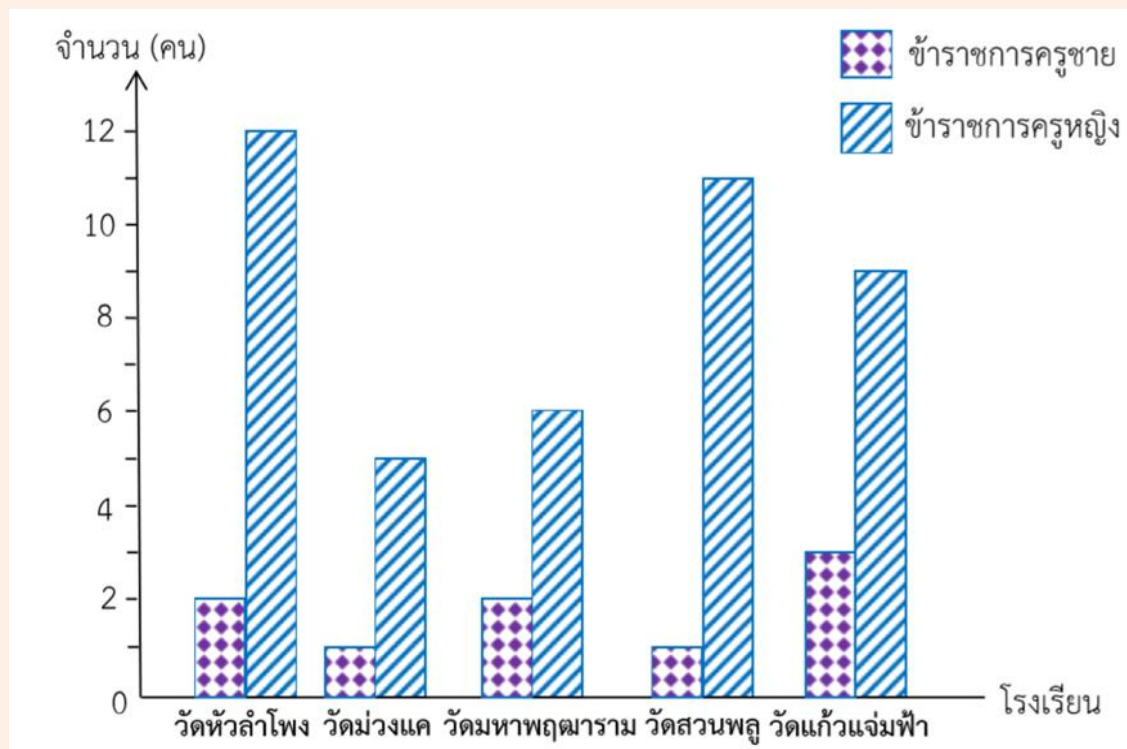
ที่มา: สำนักการศึกษา กรุงเทพมหานคร

อ่านแผนภูมิง่ายขึ้นหรือไม่

3) โรงเรียนวัดหัวลำโพงมีจำนวนข้าราชการครูชายน้อยกว่าข้าราชการครูหญิงกี่คน

โรงเรียนวัดหัวลำโพงมีจำนวนข้าราชการครูชายน้อยกว่าข้าราชการครูหญิง $12 - 2 = 10$ คน

จำนวนข้าราชการครูชายและข้าราชการหญิงสังกัด กรุงเทพมหานคร ปีการศึกษา 2560 สำนักงานเขตบางรัก

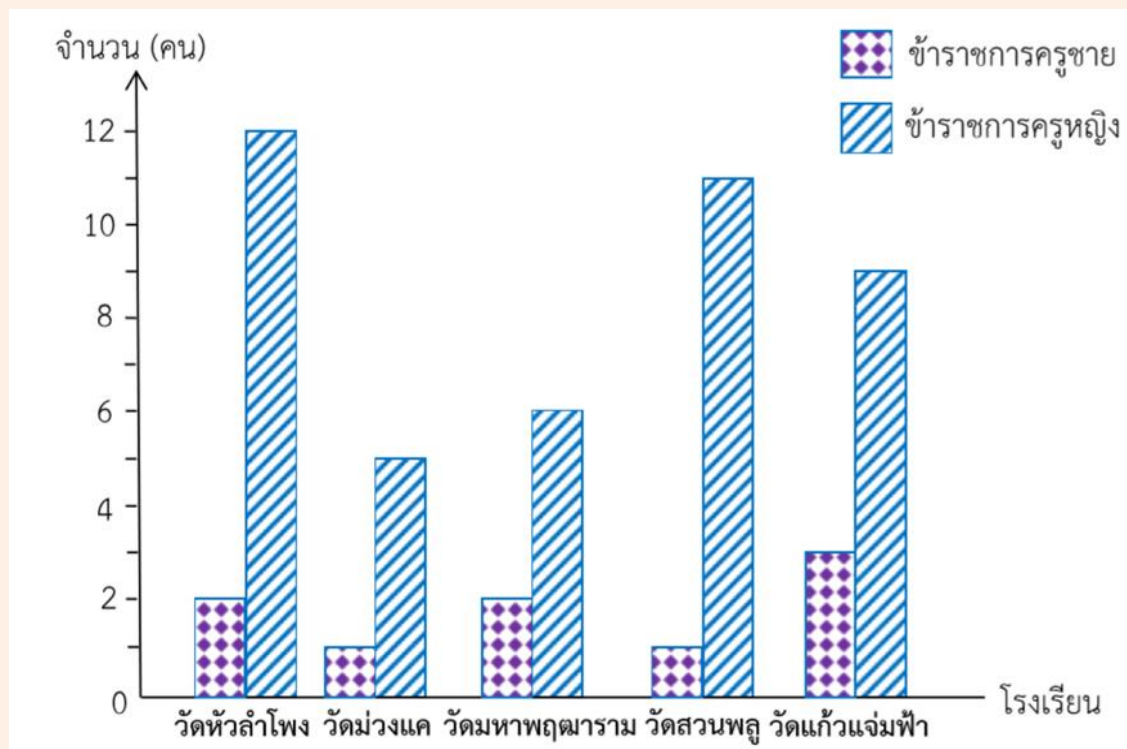


ที่มา: สำนักการศึกษา กรุงเทพมหานคร

4) โรงเรียนวัดแก้วแจ่มฟ้ามีจำนวนข้าราชการครูหญิงมากกว่าข้าราชการครูชายกี่คน

จำนวนข้าราชการครูหญิงมากกว่าข้าราชการครูชาย $9 - 3 = 6$ คน

จำนวนข้าราชการครูชายและข้าราชการครูหญิงสังกัด กรุงเทพมหานคร ปีการศึกษา 2560 สำนักงานเขตบางรัก



ที่มา: สำนักการศึกษา กรุงเทพมหานคร

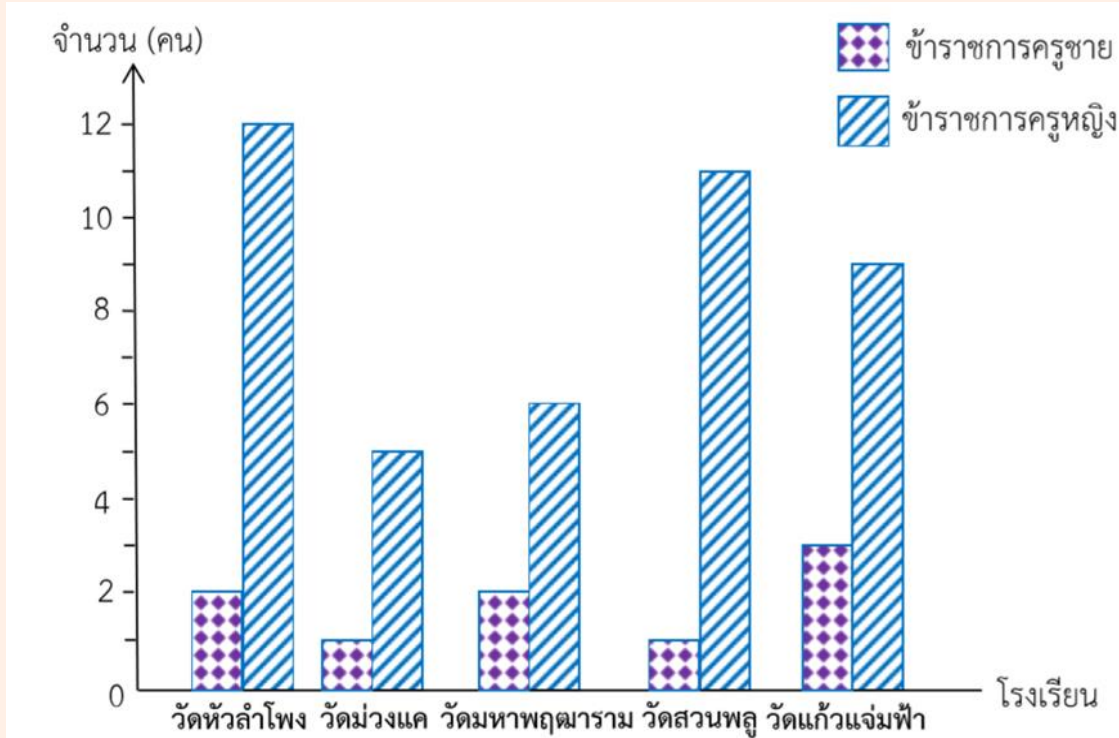
5) สำนักงานเขตบางรักมีจำนวนข้าราชการครูชายทั้งหมดกี่คน และมีจำนวนข้าราชการครูหญิงทั้งหมดกี่คน

จำนวนข้าราชการครูชาย $2+1+2+1+3 = 9$ คน
 จำนวนข้าราชการครูหญิง $12+5+6+11+9 = 43$ คน

6) จำนวนข้าราชการครูชายน้อยกว่าจำนวนข้าราชการครูหญิงกี่คน

จำนวนข้าราชการครูชายน้อยกว่าครูหญิง $43 - 9 = 34$ คน

จำนวนข้าราชการครูชายและข้าราชการหญิงสังกัด
กรุงเทพมหานคร ปีการศึกษา 2560 สำนักงานเขตบางรัก



ที่มา: สำนักการศึกษา กรุงเทพมหานคร

7) จำนวนข้าราชการครูทั้งหมดของ
โรงเรียนทั้ง 5 โรงเรียนมีกี่คน

จำนวนข้าราชการครูทั้งหมดของ
โรงเรียนทั้ง 5 โรงเรียนมี $9 + 43 = 52$ คน

หรือ นำจำนวนครูแต่ละโรงเรียนมารวมกัน

$$(2+12)+(1+5)+(2+6)+(1+11)+(3+9)$$

$$= 14 + 6 + 8 + 12 + 12 = 52 \text{ คน}$$

คำชี้แจงบทบาทครูปลายทาง

1. ครูแบ่งนักเรียนออกเป็นกลุ่ม กลุ่มละ 2-3 คน
2. ให้นักเรียนพิจารณาแผนภูมิแท่งเปรียบเทียบและตอบคำถาม
3. เมื่อทำเสร็จแล้วให้นักเรียนส่งตัวแทนมานำเสนอ

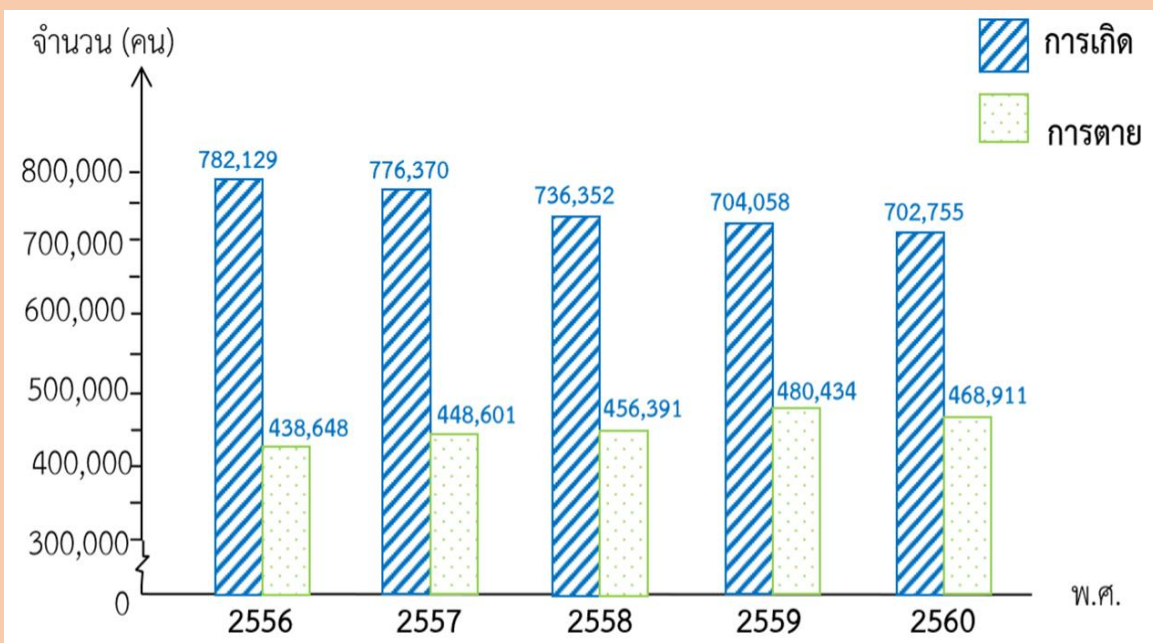
คำชี้แจงกิจกรรมนักเรียน

1. นักเรียนแต่ละกลุ่มร่วมกันตอบคำถาม
3. นักเรียนออกมานำเสนอ



จากแผนภูมิที่กำหนดให้ ตอบคำถามต่อไปนี้

จำนวนการเกิดและการตายของประชากร
ตั้งแต่ พ.ศ. 2556 ถึง พ.ศ. 2560



ที่มา: สำนักบริหารการทะเบียน กรมการปกครอง กระทรวงมหาดไทย

1) ชื่อแผนภูมิคืออะไร

2) แผนภูมิแห่งนี้แสดงการเปรียบเทียบข้อมูลอะไร

3) ปีใดที่มีจำนวนการเกิดและการตายต่างกันมากที่สุด และมากกว่ากันกี่คน

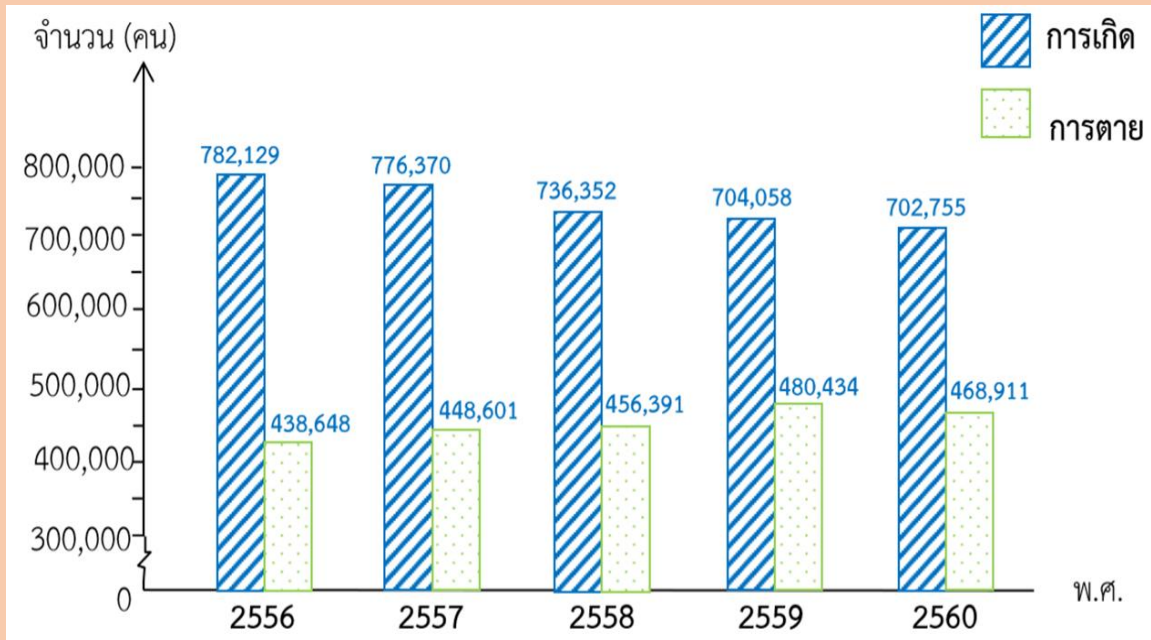
4) ปีใดที่มีจำนวนการเกิดและการตายต่างก็น้อยที่สุด และต่างกันกี่คน

5) พ.ศ.2557 จำนวนการเกิดและการตายต่างกันเท่าไร

6) เปรียบเทียบจำนวนการเกิดและการตายของประชากร พ.ศ. 2558 และ 2560

7) ในอนาคตจำนวนการเกิดของประชากรจะเป็นอย่างไร

จำนวนการเกิดและการตายของประชากร ตั้งแต่ พ.ศ. 2556 ถึง พ.ศ. 2560

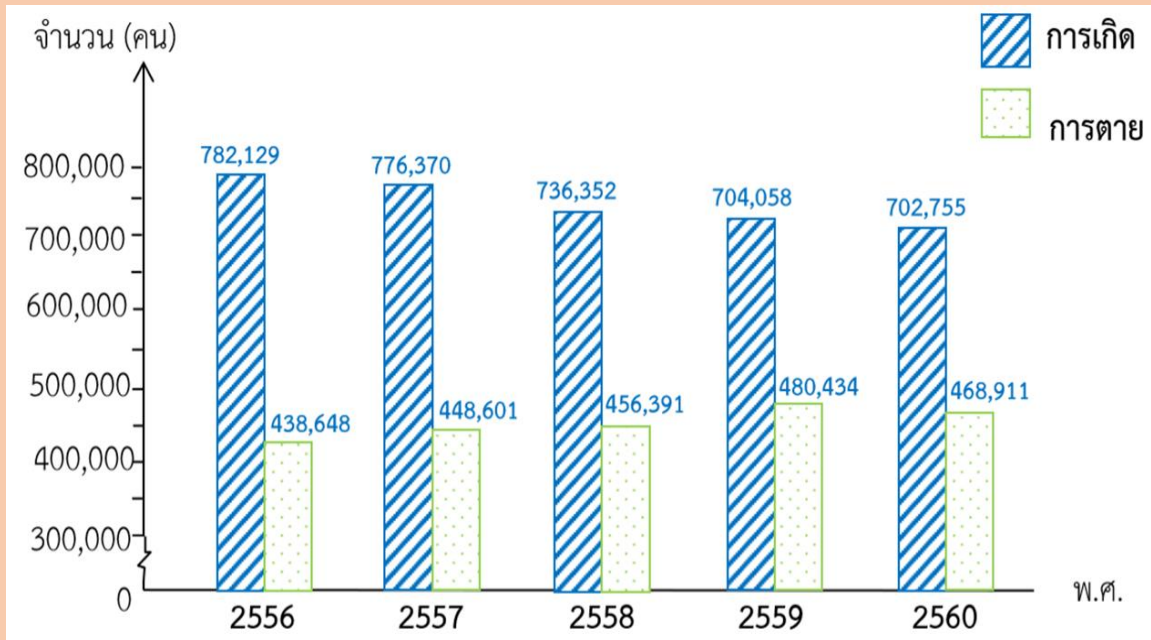


ที่มา: สำนักบริหารการทะเบียน กรมการปกครอง กระทรวงมหาดไทย

1) ชื่อแผนภูมิอะไร

จำนวนการเกิดและการตาย
ของประชากรตั้งแต่
พ.ศ. 2556 ถึง พ.ศ. 2560

จำนวนการเกิดและการตายของประชากร ตั้งแต่ พ.ศ. 2556 ถึง พ.ศ. 2560

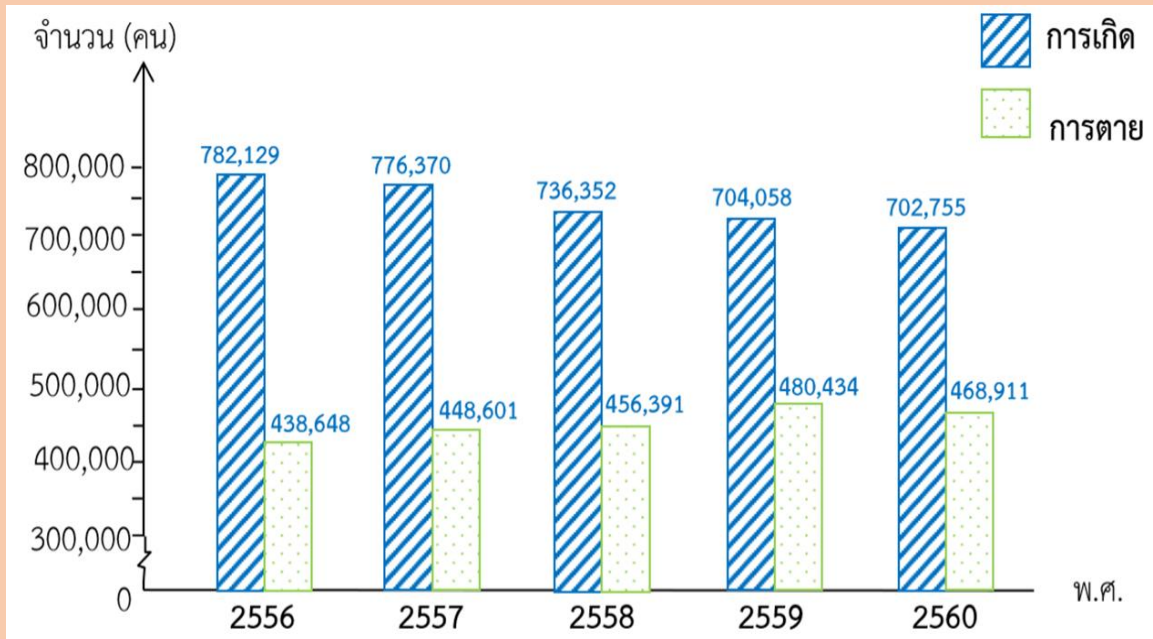


ที่มา: สำนักบริหารการทะเบียน กรมการปกครอง กระทรวงมหาดไทย

2) แผนภูมิแท่งนี้แสดง การเปรียบเทียบข้อมูลอะไร

จำนวนการเกิดและการตาย
ของประชากรตั้งแต่
พ.ศ. 2556 ถึง พ.ศ. 2560

จำนวนการเกิดและการตายของประชากร ตั้งแต่ พ.ศ. 2556 ถึง พ.ศ. 2560

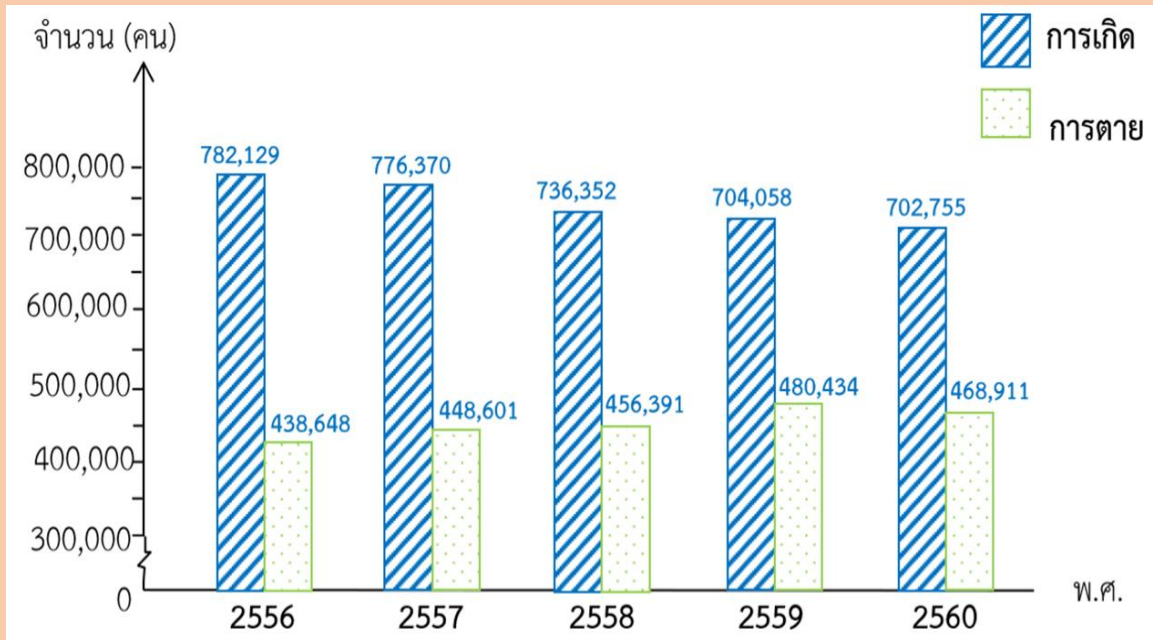


ที่มา: สำนักบริหารการทะเบียน กรมการปกครอง กระทรวงมหาดไทย

3) ปีใดที่มีจำนวนการเกิด
และการตายต่างกันมากที่สุด
และมากกว่ากันกี่คน

พ.ศ. 2556 และมากกว่ากัน $782,129 - 438,648 = 348,481$ คน

จำนวนการเกิดและการตายของประชากร ตั้งแต่ พ.ศ. 2556 ถึง พ.ศ. 2560

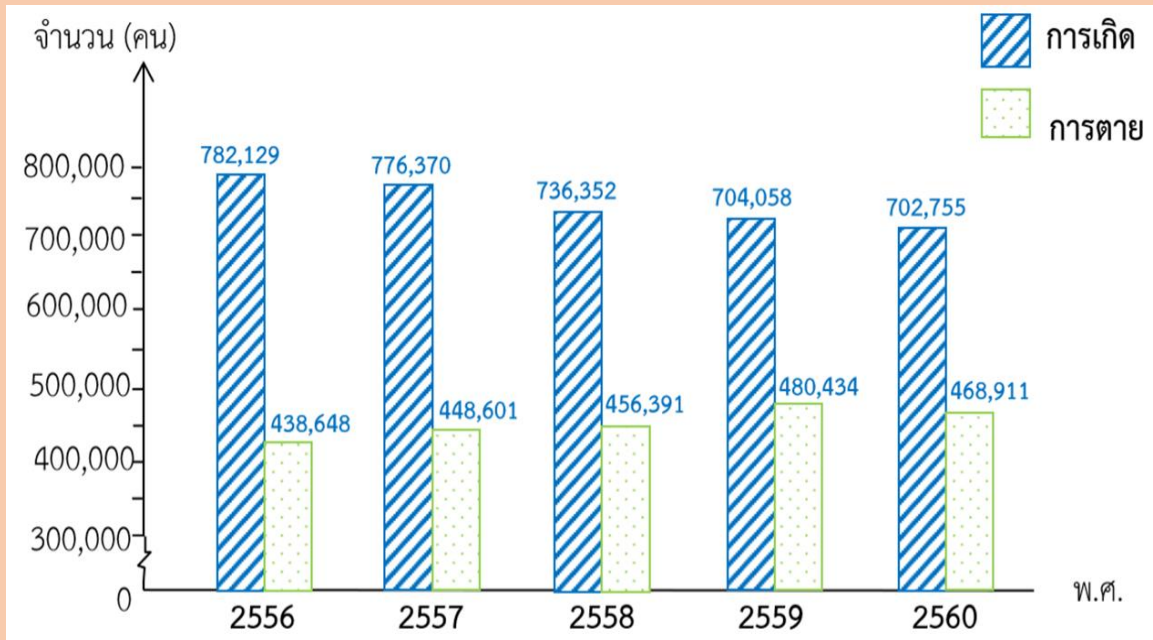


ที่มา: สำนักบริหารการทะเบียน กรมการปกครอง กระทรวงมหาดไทย

4) ปีใดที่มีจำนวนการเกิด
และการตายต่างกันน้อยที่สุด
และต่างกันกี่คน

พ.ศ. 2559 และต่างกัน $704,058 - 480,434 = 223,624$ คน

จำนวนการเกิดและการตายของประชากร ตั้งแต่ พ.ศ. 2556 ถึง พ.ศ. 2560

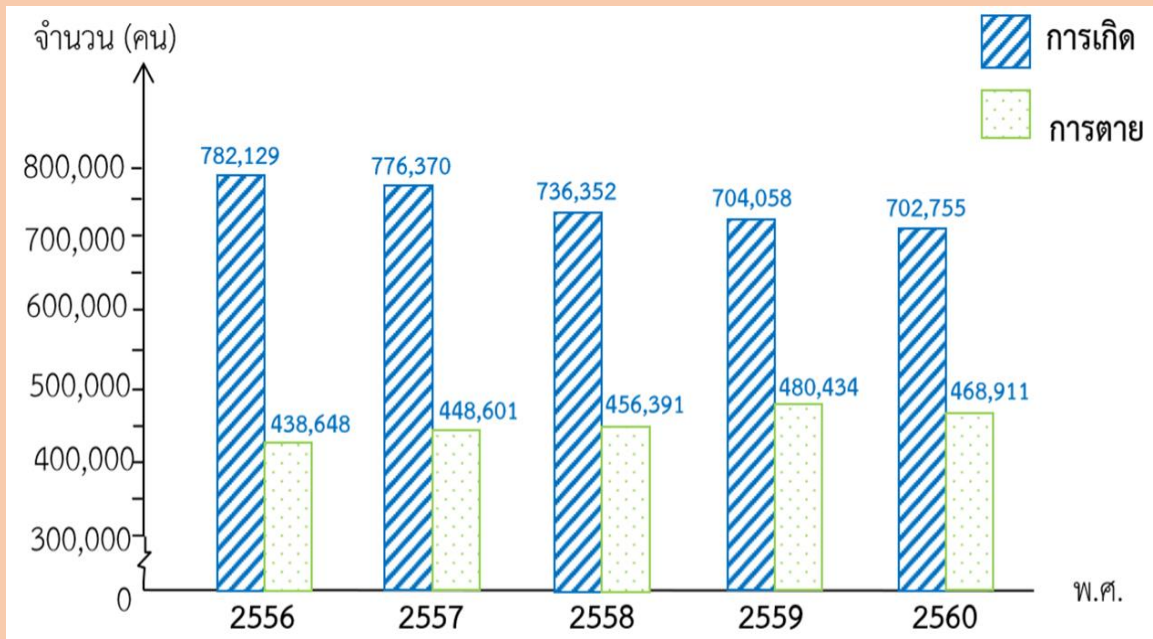


ที่มา: สำนักบริหารการทะเบียน กรมการปกครอง กระทรวงมหาดไทย

5) พ.ศ.2557 จำนวนการเกิด
และการตายต่างกันเท่าไร

$$776,370 - 448,601 = 327,769 \text{ คน}$$

จำนวนการเกิดและการตายของประชากร ตั้งแต่ พ.ศ. 2556 ถึง พ.ศ. 2560



ที่มา: สำนักบริหารการทะเบียน กรมการปกครอง กระทรวงมหาดไทย

6) เปรียบเทียบจำนวนการเกิดและ การตายของประชากร พ.ศ. 2558 และ พ.ศ. 2560

จำนวนการเกิดของประชากร

พ.ศ. 2560 ลดลง จาก พ.ศ. 2558

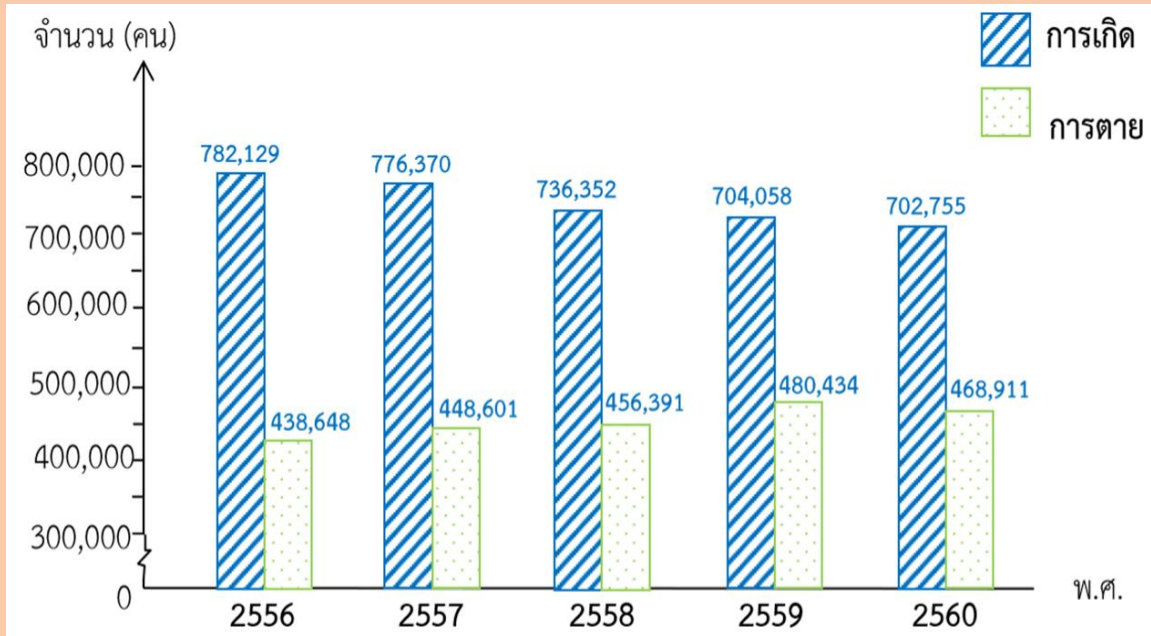
$$736,352 - 702,775 = 33,597 \text{ คน}$$

จำนวนการตายของประชากร พ.ศ. 2560

เพิ่มขึ้นจาก พ.ศ. 2558

$$468,911 - 456,391 = 12,520 \text{ คน}$$

จำนวนการเกิดและการตายของประชากร ตั้งแต่ พ.ศ. 2556 ถึง พ.ศ. 2560



ที่มา: สำนักบริหารการทะเบียน กรมการปกครอง กระทรวงมหาดไทย

7) ในอนาคตเมื่อพิจารณา
จากแผนภูมิแห่งนี้ จำนวน
การเกิดของประชากรจะเป็น
อย่างไร

แนวโน้มของจำนวนการเกิดของประชากรจะลดลง

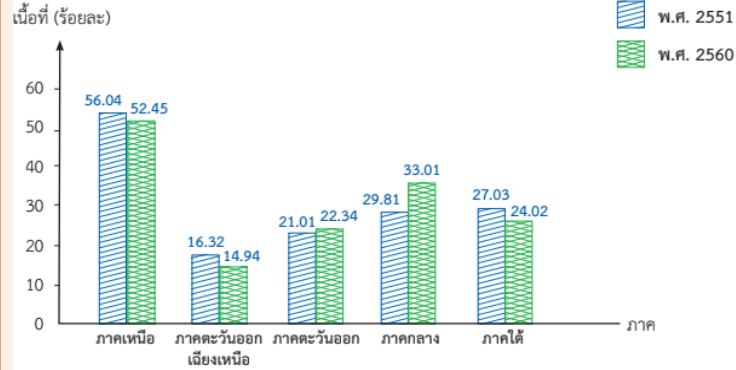
แบบฝึกหัด 3.2



แบบฝึกหัด 3.2

จากแผนภูมิแท่งที่กำหนดให้ ตอบคำถามต่อไปนี้

1. เนื้อที่ป่าไม้ของประเทศไทย พ.ศ. 2551 และ 2560



ที่มา : สำนักจัดการที่ดินป่าไม้ กรมป่าไม้

1) ภาคใดมีเนื้อที่ป่าไม้มากที่สุด และภาคใดมีเนื้อที่ป่าไม้น้อยที่สุด

ตอบ

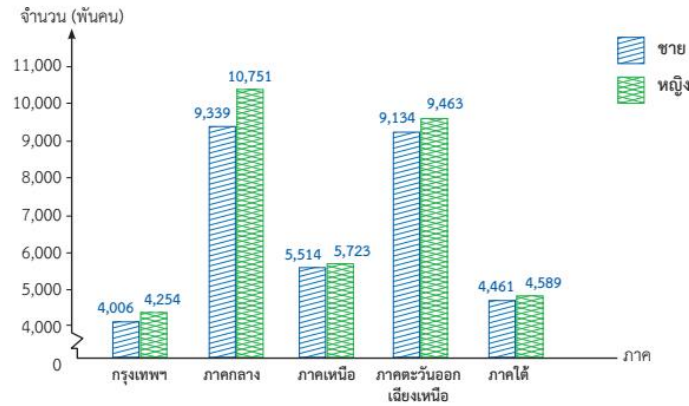
2) พ.ศ. 2560 ภาคใดมีเนื้อที่ป่าไม้ลดลงจาก พ.ศ. 2551 และลดลงเท่าไร

ตอบ

3) พ.ศ. 2560 ภาคใดมีเนื้อที่ป่าไม้เพิ่มขึ้นจาก พ.ศ. 2551 และเพิ่มขึ้นเท่าไร

ตอบ

2. จำนวนประชากรของประเทศไทยแยกตามภาคในปี 2561

ที่มา : สถาบันวิจัยประชากร มหาวิทยาลัยมหิดล
หมายเหตุ ข้อมูลที่นำเสนอภาคกลางไม่รวมกรุงเทพมหานคร

1) ประชากรเพศหญิงในภาคใดมากกว่า 10 ล้านคน และเป็นจำนวนกี่คน

ตอบ

2) ประชากรเพศชายและเพศหญิงในภาคใดมีจำนวนใกล้เคียงกันมากที่สุดและต่างกันเท่าใด

ตอบ

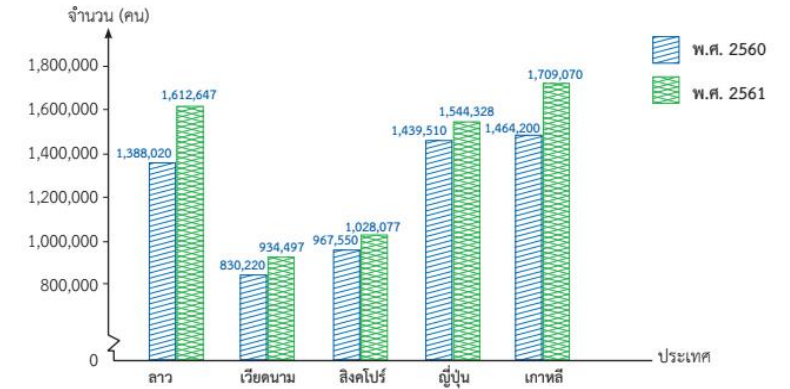
3) ในปี 2561 ทุกภาคเมื่อเปรียบเทียบประชากรเพศชายและเพศหญิงจะพบว่าเป็นอย่างไร

ตอบ

4) เรียงลำดับภาคที่มีประชากรจากน้อยไปมาก

ตอบ

3. จำนวนนักท่องเที่ยวที่เดินทางเข้ามาในประเทศไทย พ.ศ. 2560 และ 2561



ที่มา : กองเศรษฐกิจการท่องเที่ยวและกีฬา

1) พ.ศ. 2561 นักท่องเที่ยวจากประเทศใดเดินทางเข้ามามากที่สุดและจำนวนกี่คน
ตอบ2) พ.ศ. 2560 นักท่องเที่ยวจากประเทศใดเดินทางเข้ามาน้อยที่สุดและจำนวนกี่คน
ตอบ3) เมื่อเปรียบเทียบนักท่องเที่ยวในปี 2560 และ 2561 นักท่องเที่ยวจากประเทศใดเดินทางเข้ามาในประเทศไทยเพิ่มขึ้นมากที่สุด และเป็นจำนวนกี่คน
ตอบ4) เมื่อเปรียบเทียบนักท่องเที่ยวในปี 2560 และ 2561 นักท่องเที่ยวจากประเทศใดเดินทางเข้ามาในประเทศไทยเพิ่มขึ้นน้อยที่สุด และเป็นจำนวนกี่คน
ตอบ

สรุปบทเรียน

การอ่านแผนภูมิแท่งเปรียบเทียบ

- การนำข้อมูลของสิ่งเดียวกันและมีลักษณะเหมือนกันตั้งแต่ 2 ชุดขึ้นไปมาเขียนแสดงในแผนภูมิแท่งเดียวกันเรียกว่าอะไร **แผนภูมิแท่งเปรียบเทียบ**
- แผนภูมิแท่งเปรียบเทียบมีประโยชน์อย่างไร **สะดวกและชัดเจนในการอ่าน**
- **นักเรียนมีวิธีการอ่านแผนภูมิแท่งเปรียบเทียบอย่างไร**
พิจารณาจากส่วนปลายสุดของรูปสี่เหลี่ยมมุมฉากแต่ละรายการ
เทียบกับเส้นแสดงจำนวนเปรียบเทียบกัน



บทเรียนครั้งต่อไป

การเขียนแผนภูมิแท่ง
ที่มีแกนย่นระยะ



สิ่งที่ต้องเตรียม

1. แบบฝึกหัด 3.3

สามารถดาวน์โหลดได้ที่ www.dltv.ac.th

