

รายวิชาวิทยาศาสตร์และเทคโนโลยี เทคโนโลยี

รหัสวิชา ว16101

ชั้นประถมศึกษาปีที่ 6

เรื่อง การใช้เทคโนโลยีสารสนเทศ
ทำงานร่วมกัน (1)

ครูผู้สอน ครูวนิดา ต่วนศิริ
ครูสีปปรกร ศรีพรหมทอง



การใช้เทคโนโลยีสารสนเทศ

ทำงานร่วมกัน (1)



จุดประสงค์การเรียนรู้

ใช้เครื่องมือสร้างงานเอกสาร
ด้วยโปรแกรมประมวลผลคำ



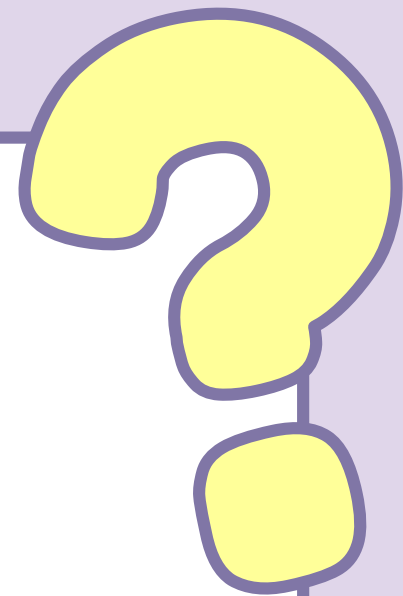
? คำถาม

นักเรียนเคยเห็นเอกสารที่สร้างขึ้น
เพื่อการประชาสัมพันธ์
ในลักษณะใดบ้าง



? คำถาม

เอกสารที่เคยเห็น
ใช้ประชาสัมพันธ์
เกี่ยวกับเรื่องอะไรบ้าง



ไวรัสโคโรนาสายพันธุ์ใหม่ 2019 ติดต่อโรคปอดอักเสบในจีน

ไวรัสโคโรนาสายพันธุ์ใหม่ หรือ ไวรัสรู้อัน เป็นสาเหตุหนึ่งที่ทำให้เกิดโรคปอดอักเสบ สามารถติดต่อทางระบบหายใจ จากคนสู่คน มีความรุนแรงถึงขั้นอาจเสียชีวิตได้

สาเหตุ

คาดว่ามาจากเชื้อโคโรนา ในค้างคาว แพร่สู่ผู้แล้วแพร่สู่คนอื่นที่ แพร่ระบาดจาก **เมืองอู่ฮั่น** ประเทศจีน

กลุ่มเสี่ยง

- ▶ เด็กเล็ก ▶ ผู้สูงอายุ
- ▶ ผู้ที่มีโรคประจำตัว
- ▶ ผู้ที่มีภาวะคุ้มกันบกพร่อง
- ▶ คนดูแลหรือใกล้ชิดผู้ป่วย
- ▶ บุคลากรทางการแพทย์

อาการ



ภายใน **14 วัน** หลังกลับจากจีน หากมีอาการดังนี้ ควรรีบพบแพทย์ทันที

4 ข้อต้องรู้ ป้องกัน ไวรัสโคโรนา

1 ต้องกินอาหาร
ที่ปรุงสุกเท่านั้น



2 ต้องใช้ช้อนกลาง
เมื่อรับประทานอาหารร่วมกับ



3 ต้องล้างมือทุกครั้ง
ด้วยน้ำและสบู่หรือใช้เจลล้างมือเมื่อสัมผัส
สิ่งสกปรก



4 ต้องสวมหน้ากากอนามัยทุกครั้ง
เมื่อไปในแหล่งชุมชนหรือพื้นที่เสี่ยง

กองสาธารณสุขและสิ่งแวดล้อม

<https://www.tharachat.go.th/>

มาตรการ | การด้วย



แผ่นพับ ใบปลิว

งดบริจจากโลกิต 14 วัน



2 ผู้ที่ได้รับการวินิจฉัยว่า
ติดเชื้อไวรัสโคโรนา
สายพันธุ์ใหม่ 2019
หลังจากได้รับการรักษา
จนหายดีแล้ว
ให้งดบริจจากโลกิต
เป็นเวลา 4 สัปดาห์



3 ผู้ที่สัมผัสใกล้ชิดกับ
ผู้ป่วยโรคติดเชื้อไวรัสโคโรนา
สายพันธุ์ใหม่ 2019
งดบริจจากโลกิต
เป็นเวลา 4 สัปดาห์



4 ภายใน 14 วัน
หลังบริจจากโลกิต
หากผู้บริจจากโลกิตได้รับ
การวินิจฉัยว่าติดเชื้อไวรัส
โคโรนาสายพันธุ์ใหม่ 2019
ให้รีบแจ้งหน่วยงานที่
รับบริจจากโลกิตทราบทันที



5 ผู้บริจจากโลกิต
จะต้องตอบคำถาม
เกี่ยวกับสุขภาพตัวเอง
โดยให้ข้อมูล
ตรงตามความเป็นจริง



ไวรัสโคโรนาสายพันธุ์ใหม่ 2019 ติดต่อโรคปอดอักเสบในจีน

ไวรัสโคโรนาสายพันธุ์ใหม่ หรือ ไวรัสรู้อัน เป็นสาเหตุหนึ่งที่ทำให้เกิดโรคปอดอักเสบ สามารถติดต่อทางระบบหายใจ จากคนสู่คน มีความรุนแรงถึงขั้นอาจเสียชีวิตได้

สาเหตุ

คาดว่ามาจากเชื้อโคโรนา ในค้างคาว แพร่สู่ผู้แล้วแพร่สู่คนอื่นก็ แพร่ระบาดจาก **เมืองอู่ฮั่น** ประเทศจีน

กลุ่มเสี่ยง

- ▶ เด็กเล็ก ▶ ผู้สูงอายุ
- ▶ ผู้ที่มีโรคประจำตัว
- ▶ ผู้ที่มีภาวะคุ้มกันบกพร่อง
- ▶ คนดูแลหรือใกล้ชิดผู้ป่วย
- ▶ บุคลากรทางการแพทย์

อาการ



ภายใน **14 วัน** หลังกลับจากจีน หากมีอาการดังนี้ ควรรีบพบแพทย์ทันที

4 ข้อต้องรู้ ป้องกัน ไวรัสโคโรนา

1 ต้องกินอาหาร
ที่ปรุงสุกเท่านั้น



2 ต้องใช้ช้อนกลาง
เมื่อรับประทานอาหารร่วมกับ



3 ต้องล้างมือทุกครั้ง
ด้วยน้ำและสบู่หรือใช้เจลล้างมือเมื่อสัมผัส
สิ่งสกปรก

4 ต้องสวมหน้ากากอนามัยทุกครั้ง
เมื่อไปในแหล่งชุมชนหรือพื้นที่เสี่ยง



กองสาธารณสุขและสิ่งแวดล้อม

<https://www.tharachat.go.th/>

มาตรการ ป้องกัน

การถ่ายทอดเชื้อไวรัสโคโรนา
สายพันธุ์ใหม่ 2019 **ทางโลหิต**

5 ขั้นตอนการคัดกรองตนเองก่อนบริจาคโลหิต

1 ผู้ที่เดินทางมาจาก
ประเทศที่มีการระบาดของ
โรคติดเชื้อไวรัสโคโรนา
สายพันธุ์ใหม่ 2019
งดบริจาคโลหิต 14 วัน



2 ผู้ที่ได้รับการวินิจฉัยว่า
ติดเชื้อไวรัสโคโรนา
สายพันธุ์ใหม่ 2019
หลังจากได้รับการรักษา
จนหายดีแล้ว
ให้งดบริจาคโลหิต
เป็นเวลา 4 สัปดาห์



3 ผู้ที่สัมผัสใกล้ชิดกับ
ผู้ป่วยโรคติดเชื้อไวรัสโคโรนา
สายพันธุ์ใหม่ 2019
งดบริจาคโลหิต
เป็นเวลา 4 สัปดาห์



4 ภายใน 14 วัน
หลังบริจาคโลหิต
หากผู้บริจาคโลหิตได้รับ
การวินิจฉัยว่าติดเชื้อไวรัส
โคโรนาสายพันธุ์ใหม่ 2019
ให้รีบแจ้งหน่วยงานที่
รับบริจาคโลหิตทราบทันที



5 ผู้บริจาคโลหิต
จะต้องตอบคำถาม
เกี่ยวกับสุขภาพตัวเอง
โดยให้ข้อมูล
ตรงตามความเป็นจริง



4 ข้อต้องรู้ ป้องกัน ไวรัสโคโรนา

- ต้องกินอาหาร** ที่ปรุงสุกเท่านั้น
- ต้องใช้ช้อนกลาง** เมื่อกินอาหารร่วมกัน
- ต้องล้างมือทุกครั้ง** ด้วยน้ำและสบู่หรือใช้ เจลล้างมือเมื่อสัมผัส สิ่งสกปรก
- ต้องสวมหน้ากากอนามัย** ทุกครั้ง เมื่อไปในแหล่งชุมชน หรือพื้นที่เสี่ยง

มีไอ มีน้ำมูก ไอ เจ็บคอ หายใจเหนื่อยหอบ ควรรีบปรึกษาแพทย์

กรมอนามัย ส่งเสริมให้คนไทยสุกภาพดี

อ่านความรู้เพิ่มเติม www.multimedia.anamai.moph.go.th | โทรศัพท์ : 27 ม.ก.2563

ภาพแผ่นพับ 4 ข้อต้องรู้ป้องกันไวรัส 'โคโรนา' โดย กรมอนามัย <https://multimedia.anamai.moph.go.th/infographics/corona-virus-2/>

ภาพเกณฑ์การตรวจโควิด - 19 ฟรี โดย กระทรวงสาธารณสุข <https://www.moph.go.th/index.php/news/read/1707>

เกณฑ์การตรวจโควิด-19 ฟรี! สำหรับประชาชน

เช็กตัวเองเข้าข่ายผู้ป่วยต้องสงสัยที่ใช้ในปัจจุบันโดยกระทรวงสาธารณสุขหรือไม่?

เริ่ม

- รู้สึกมีไข้ หรืออุณหภูมิ 37.5 °C ขึ้นไป
- มีอาการต่อไปนี้ (ข้อใดข้อหนึ่ง)
 - ไอ
 - มีน้ำมูก
 - เจ็บคอ
 - หายใจลำบาก
- เดินทางไปยัง หรือ มาจากต่างประเทศ

ไม่เริ่ม

- สัมผัสผู้ป่วยโควิด-19
- เป็นผู้ป่วยปอดอักเสบหรือไม่?
 - รักษาแล้วไม่ดีขึ้น ภายใน 48 ชั่วโมง
 - อาการรุนแรง/เสียชีวิต หายาหยุดไม่ได้
 - ภาพเอกซเรย์ปอด เข้าข่ายติดเชื้อโควิด-19
- มีประวัติข้อหนึ่งต่อไปนี้ 14 วันก่อนป่วย
 - อยู่อาศัยในพื้นที่ที่เกิดโรคโควิด-19
 - สัมผัสกับผู้ป่วยโควิด-19
 - ทำอาชีพเกี่ยวกับนักท่องเที่ยว สถานที่แออัด หรือจมน้ำจำนวนมาก
 - ไปในสถานที่ที่มีการรวมกลุ่มคน เช่น ตลาด, ห้าง, ขนส่งสาธารณะ ฯลฯ
- ใกล้ชิดกับผู้ป่วยข้อใดข้อหนึ่ง
 - เป็นสมาชิกครอบครัว
 - ใกล้ชิดผู้ป่วยโดยไม่ได้สวมหน้ากาก
- เป็นผู้ป่วย 5 รายขึ้นไป จากสถานที่เดียวกัน ในช่วงสัปดาห์เดียวกัน และตรวจแล้วว่า ไม่ได้เป็นไข้หรือใหญ่

เข้าเกณฑ์

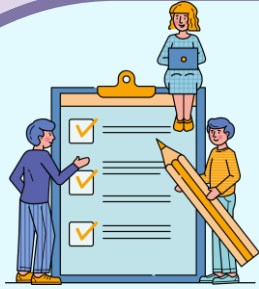
ไม่เข้าเกณฑ์

หากเข้าเกณฑ์ จะได้รับการตรวจฟรีที่โรงพยาบาลทั่วประเทศ ไม่ว่าผลตรวจจะเป็นลบหรือเป็นบวก

สายด่วน 1422 | ศูนย์ปฏิบัติการภาวะฉุกเฉิน | โทร. 1669 | INFO GRAPHIC

ในวันนี้จะสร้างใบปลิว
ด้วยโปรแกรมประมวลผลคำ





ใบงาน 01

ใบปลิวส่งความรู้



ภาพจากชุดกิจกรรมการเรียนรู้ (สำหรับนักเรียน) กลุ่มสาระการเรียนรู้วิทยาศาสตร์และเทคโนโลยี (วิทยาการคำนวณ) ชั้นประถมศึกษาปีที่ 6

ที่มาภาพ : เพจสาขาคอมพิวเตอร์ สสวท.

ใบงาน ๐๑ : ใบปลิวส่งความรู้

Microsoft Word เป็นโปรแกรมประมวลผลคำที่นิยมใช้ในการสร้างเอกสารกันอย่างแพร่หลาย สามารถสร้างงานได้อย่างหลากหลาย เช่น รายงาน จดหมาย ใบปลิว แผ่นพับ ในบทเรียนนี้นักเรียนจะได้เรียนรู้การใช้โปรแกรมประมวลผลคำในการสร้างใบปลิวเพื่อเผยแพร่ความรู้



ที่มา : เพจสาขาคอมพิวเตอร์ สสวท.

เพจ IPST Thailand

ใบปลิวเพื่อเผยแพร่ความรู้หรือการประชาสัมพันธ์ จะถูกสร้างขึ้นให้มีความน่าสนใจกว่าเอกสารทั่วไป ประกอบด้วยตัวอักษร ข้อความศิลป์ รูปภาพ การกำหนดระยะระหว่างย่อหน้า มีขั้นตอนในการสร้างเอกสารดังนี้

ใบงาน 01

ใบปลิวส่งความรู้





บทบาทของเรา..ทำให้เรามีส่วนร่วมกันและกัน



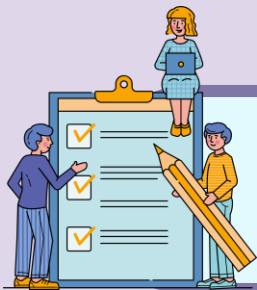
บทบาทครูปลายทาง

1. ครูแจกใบงานที่ 01
เรื่อง ใบปลิวส่งความรู้
2. ครูอธิบายขั้นตอนการทำใบงาน
เพิ่มเติม
3. ครูสังเกตพฤติกรรมการปฏิบัติ
กิจกรรมและบันทึกผล



บทบาทนักเรียน

1. นักเรียนฟังคำสั่งแจ้งการทำ
ใบงานที่ 01 เรื่อง ใบปลิว
ส่งความรู้
2. นักเรียนปฏิบัติกิจกรรม
ใบงานที่ 01 เรื่อง ใบปลิว
ส่งความรู้



ใบงาน 01 ใบปลิวส่งความรู้

Microsoft Word เป็นโปรแกรมประมวลผลคำที่นิยมใช้
ในการสร้างเอกสารกันอย่างแพร่หลาย สามารถสร้างงาน
ได้อย่างหลากหลาย เช่น รายการ จดหมาย ใบปลิว แผ่นพับ
ในบทเรียนนี้นักเรียนจะได้เรียนรู้การใช้โปรแกรมประมวลผลคำ
ในการสร้างใบปลิวเพื่อเผยแพร่ความรู้



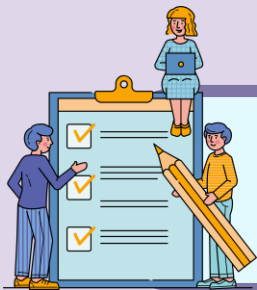
**สวัสดิปีใหม่ไทย
สุขสันต์วันสงกรานต์**
13 -14 -15 เมษายน ของทุกปี

คำว่า "สงกรานต์" มาจากภาษาสันสกฤตว่า "สั-กรานต" ซึ่งแปลว่า ก้าวขึ้น ย่างขึ้น หรือการย้ายที่ เคลื่อนที่ โดยมีความอักษณึ่งว่า เป็นการเข้าสู่ศักราชราศีใหม่ หรือวันขึ้นปีใหม่นั้นเอง

IPST Thailand

ภาพจากชุดกิจกรรมการเรียนรู้ (สำหรับนักเรียน) กลุ่มสาระการเรียนรู้วิทยาศาสตร์และเทคโนโลยี (วิทยาการคำนวณ) ชั้นประถมศึกษาปีที่ 6

ที่มาภาพ : เพจสาขาคอมพิวเตอร์ สสวท. และเพจ IPST Thailand



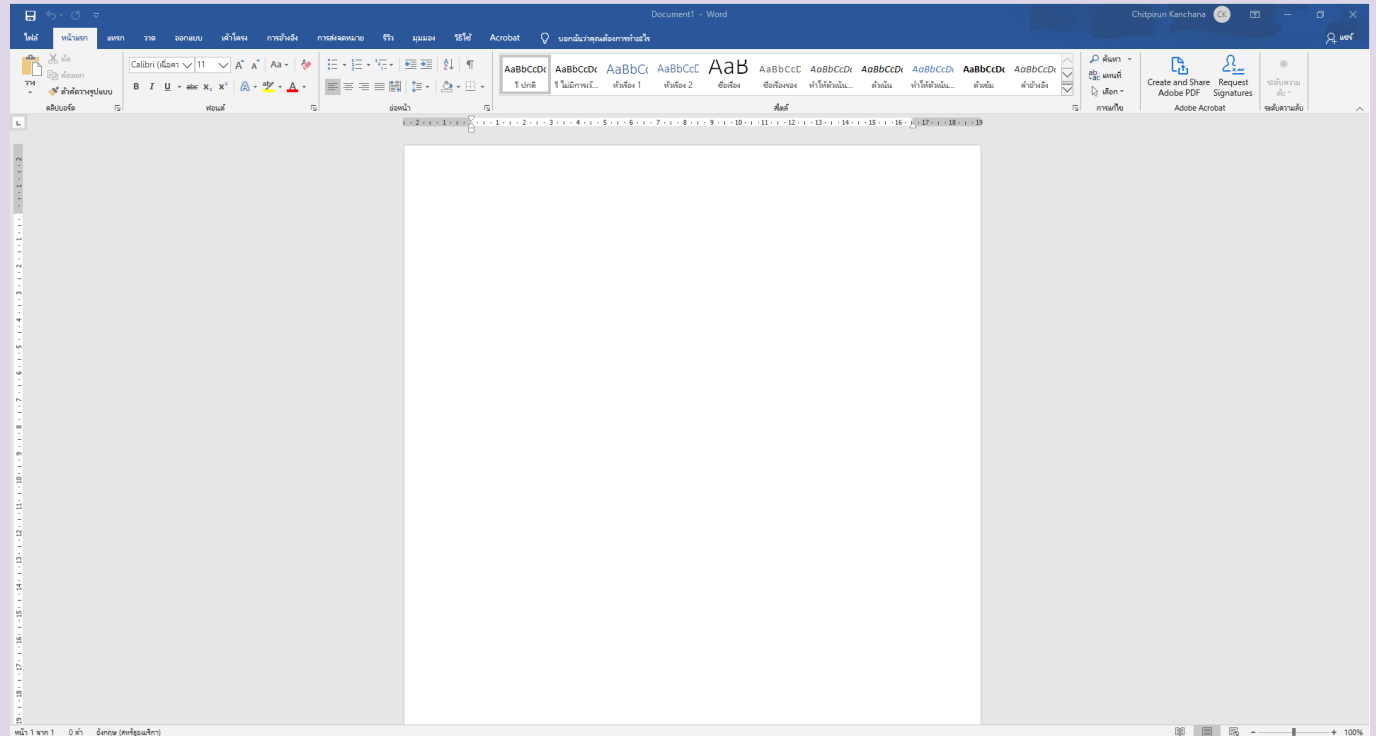
ใบงาน 01 ใบปลิวส่งความรู้

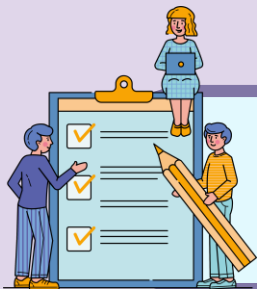
ใบปลิวเพื่อเผยแพร่ความรู้หรือการประชาสัมพันธ์ จะถูกสร้างขึ้นให้มีความน่าสนใจกว่าเอกสารทั่วไป ประกอบด้วย อักษร ข้อความศิลป์ รูปภาพ การกำหนดระยะระหว่างย่อหน้า มีขั้นตอนในการสร้างเอกสารดังนี้



เปิดใช้งานโปรแกรมประมวลผลคำ

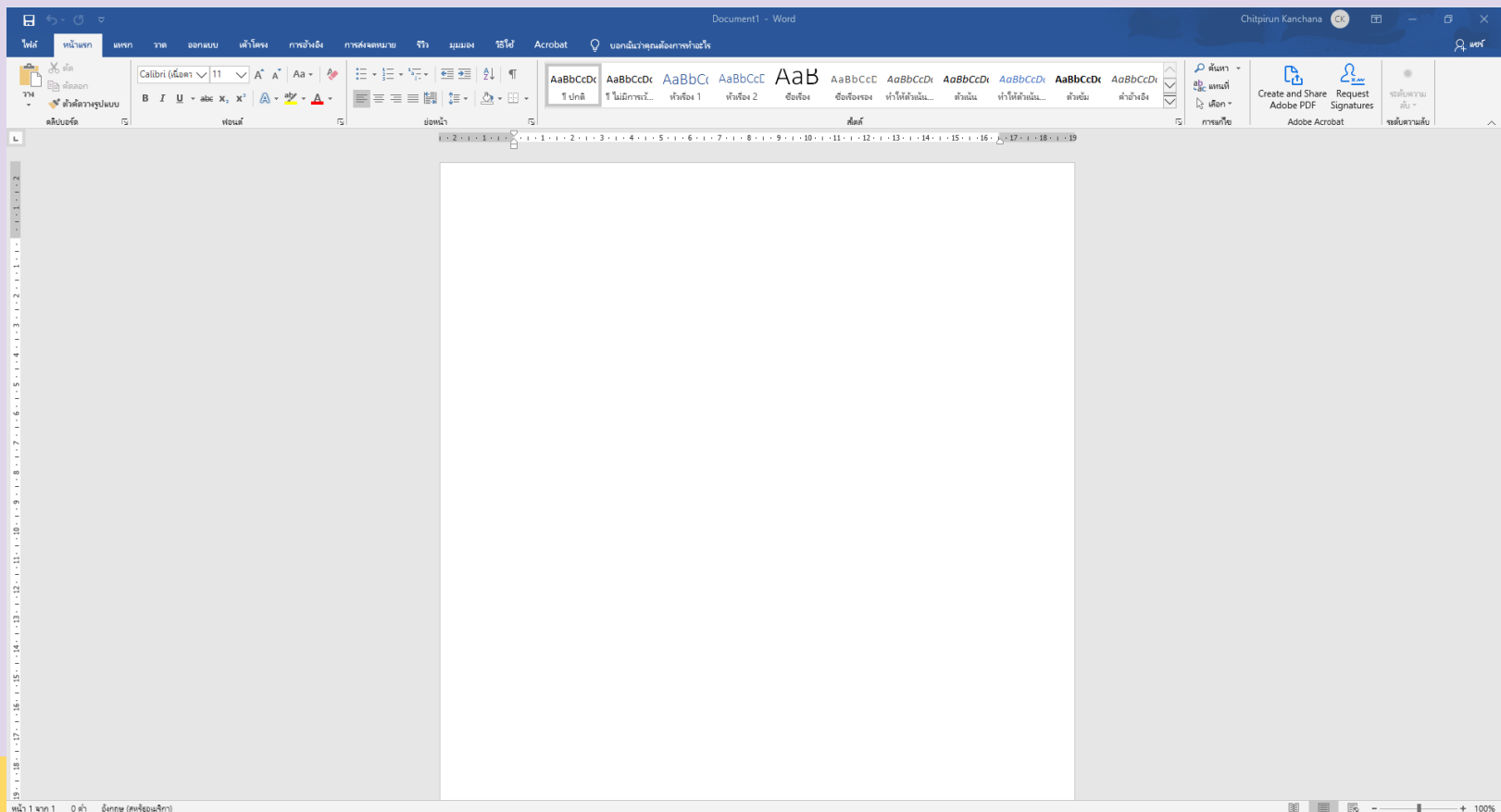
(Microsoft office word)





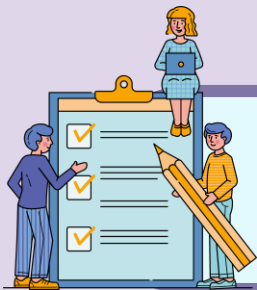
ใบงาน 01 ใบปลิวส่งความรู้

การกำหนดระยะขอบเอกสาร



ลงมือปฏิบัติกันเลย

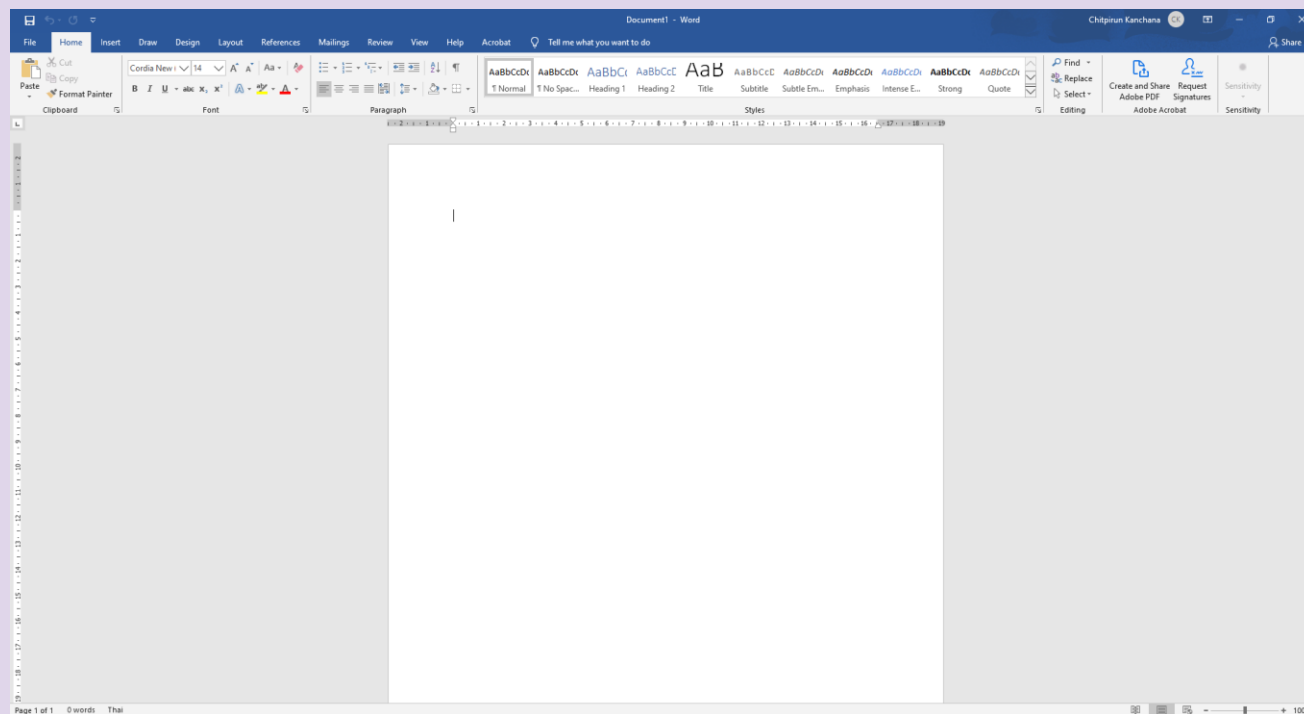


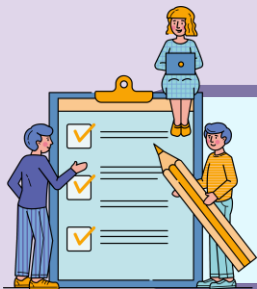


ใบงาน 01 ใบปลิวส่งความรู้

การกำหนดระยะขอบเอกสาร

1. เปิดโปรแกรม Microsoft Word

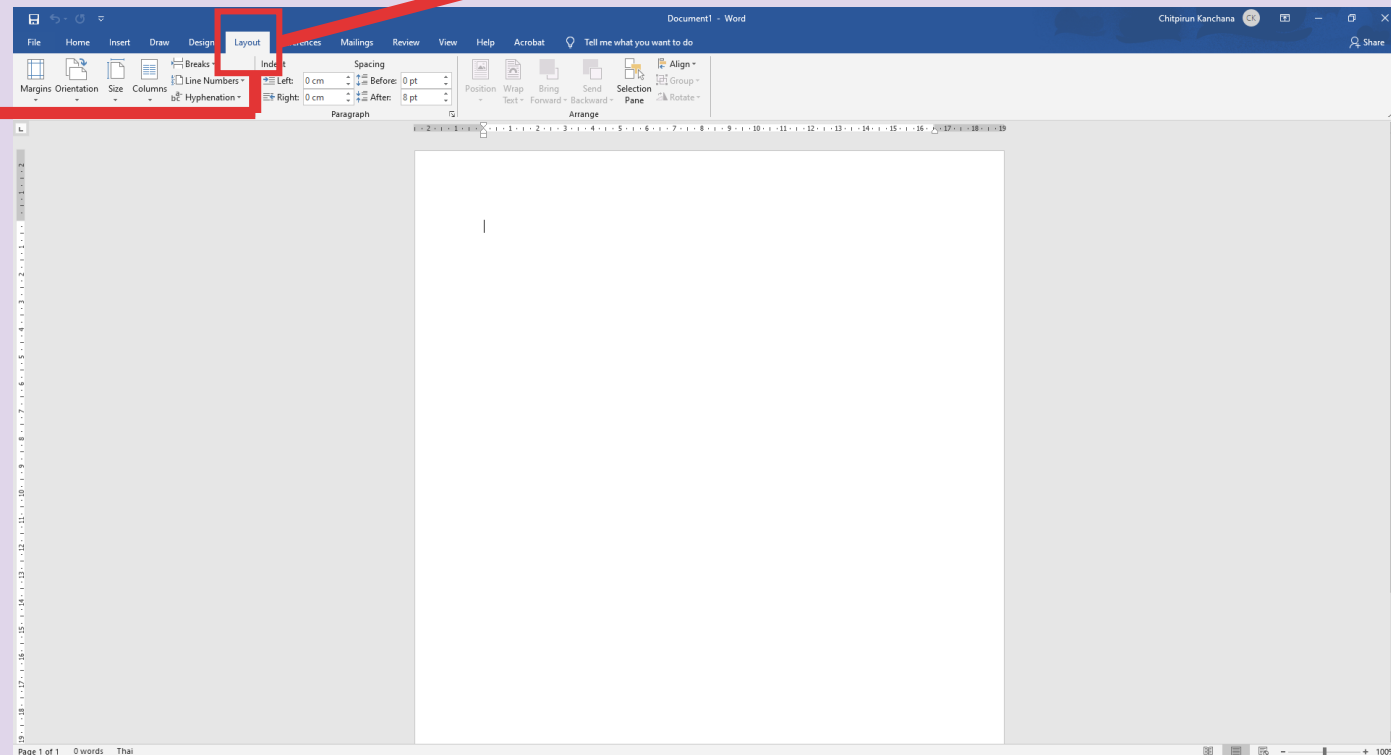


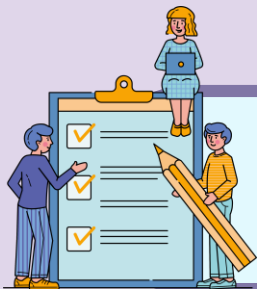


ใบงาน 01 ใบปลิวส่งความรู้

การกำหนดระยะขอบเอกสาร

2. เลือกเมนู Layout

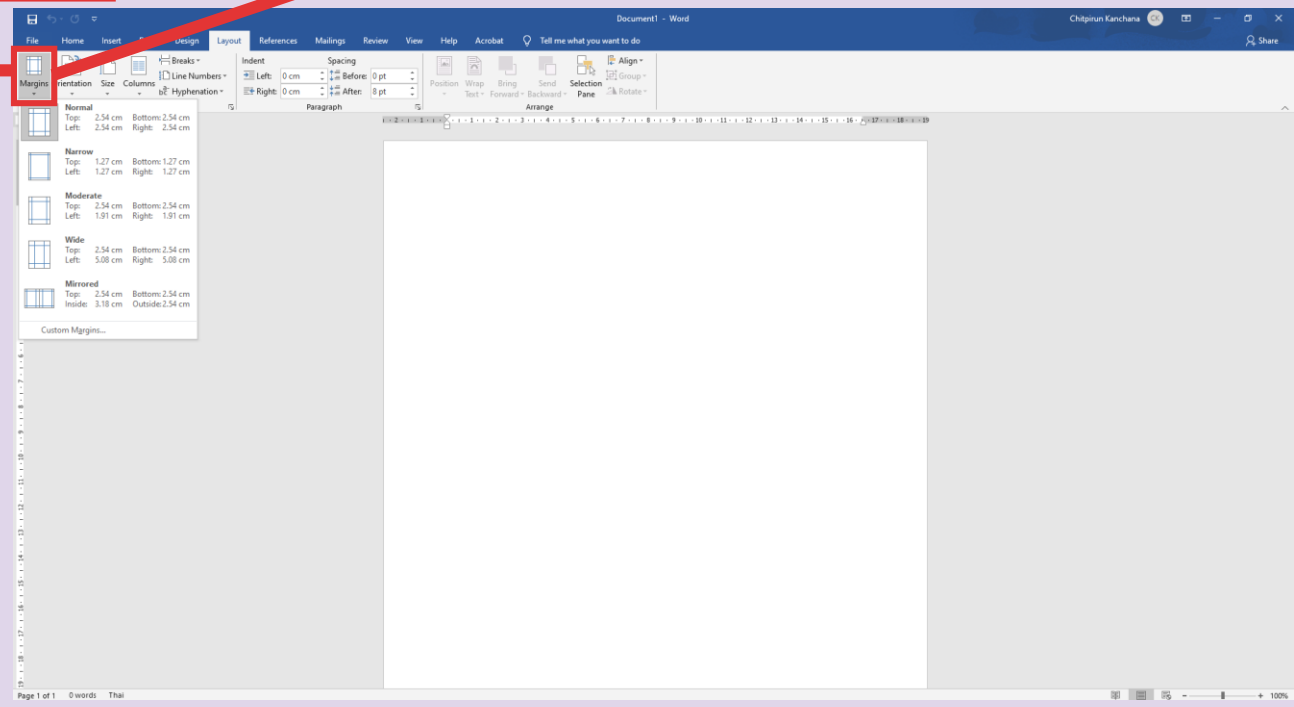


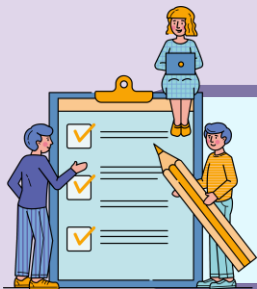


ใบงาน 01 ใบปลิวส่งความรู้

การกำหนดระยะขอบเอกสาร

3. เลือกเครื่องมือ Margins

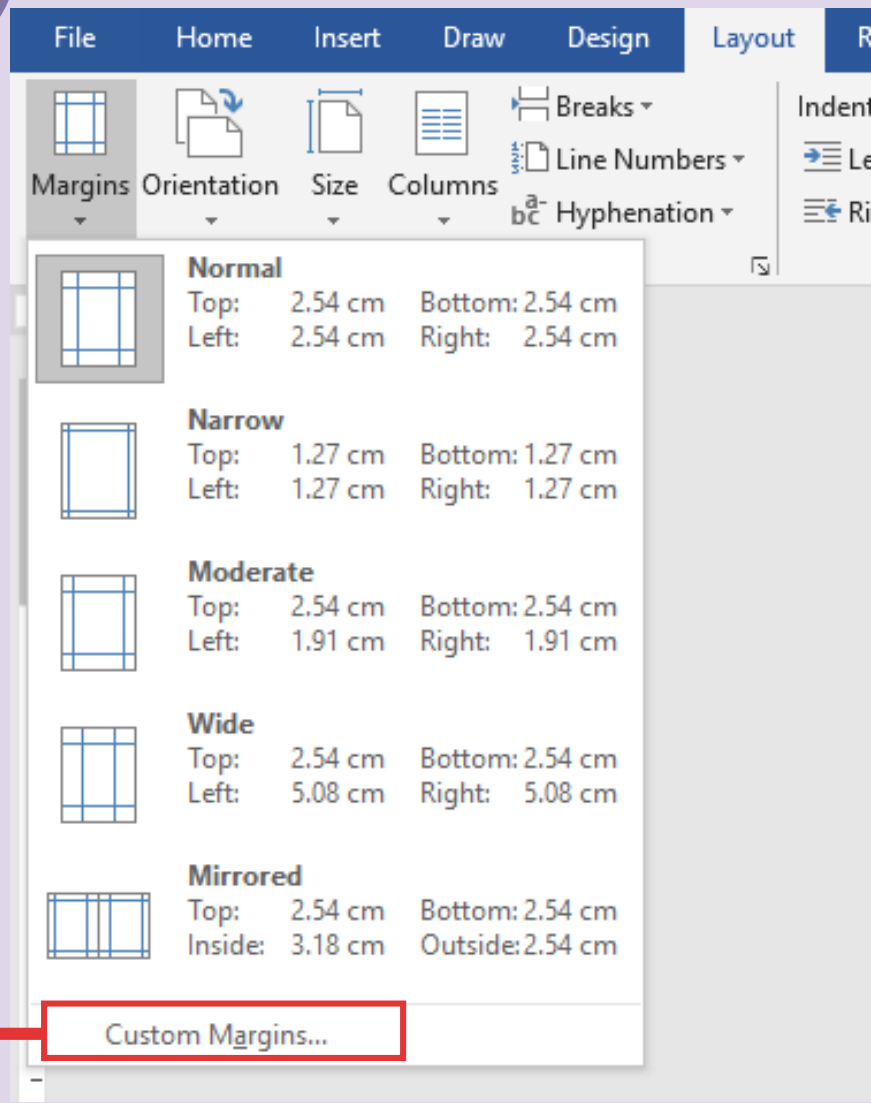


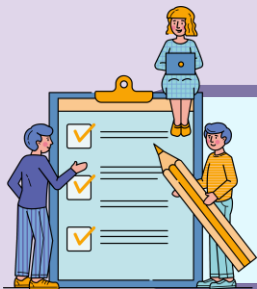


ใบงาน 01 ใบปลิวส่งความรู้

การกำหนดระยะขอบเอกสาร

4. เมื่อเลือกเครื่องมือ Margins จะพบว่า มีการกำหนดระยะขอบเอกสารแบบมาตรฐานเอาไว้ แต่ในที่นี้จะกำหนดระยะขอบเอกสารแบบกำหนดเองด้วยการเลือกที่ Custom Margins

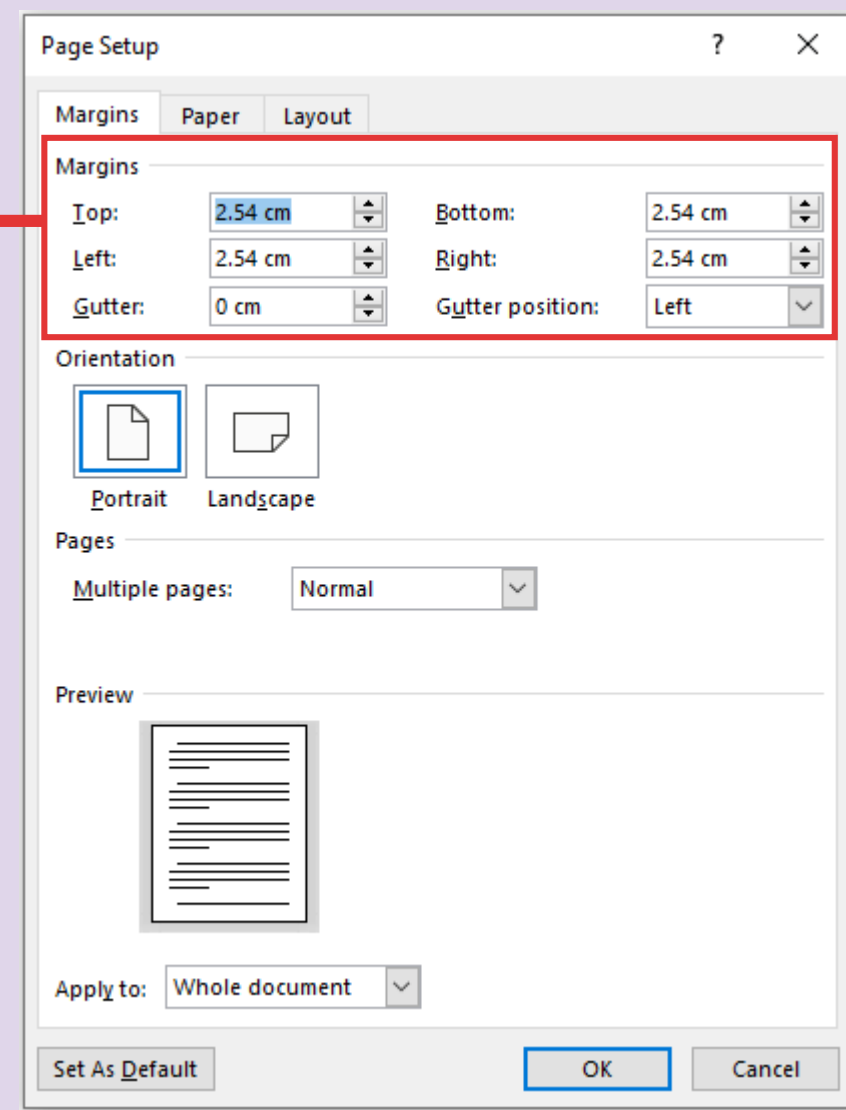


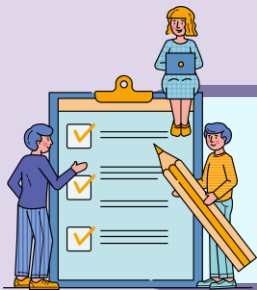


ใบงาน 01 ใบปลิวส่งความรู้

การกำหนดระยะขอบเอกสาร

5. จะพบกับหน้าต่างการตั้งค่าหน้ากระดาษ (Page Setup) ให้เลือกแถบ Margins เพื่อกำหนดระยะขอบกระดาษ ดังนี้

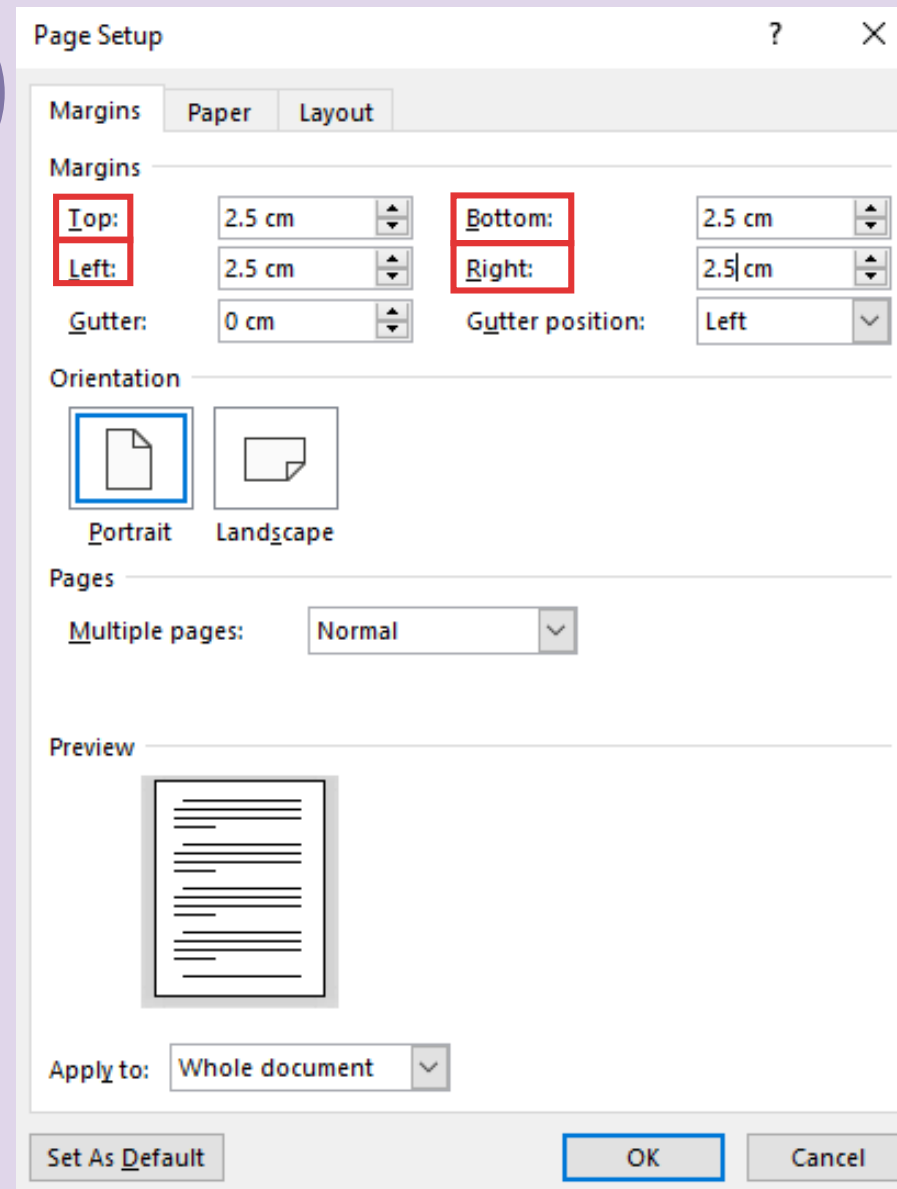


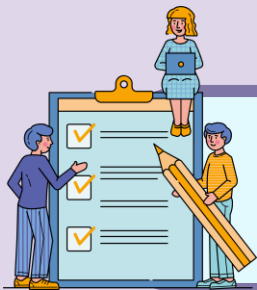


ใบงาน 01 ใบปลิวส่งความรู้

การกำหนดระยะขอบเอกสาร

- **Top** คือ ระยะของด้านบน
- **Bottom** คือ ระยะของด้านล่าง
- **Left** คือ ระยะของด้านซ้าย
- **Right** คือ ระยะของด้านขวา



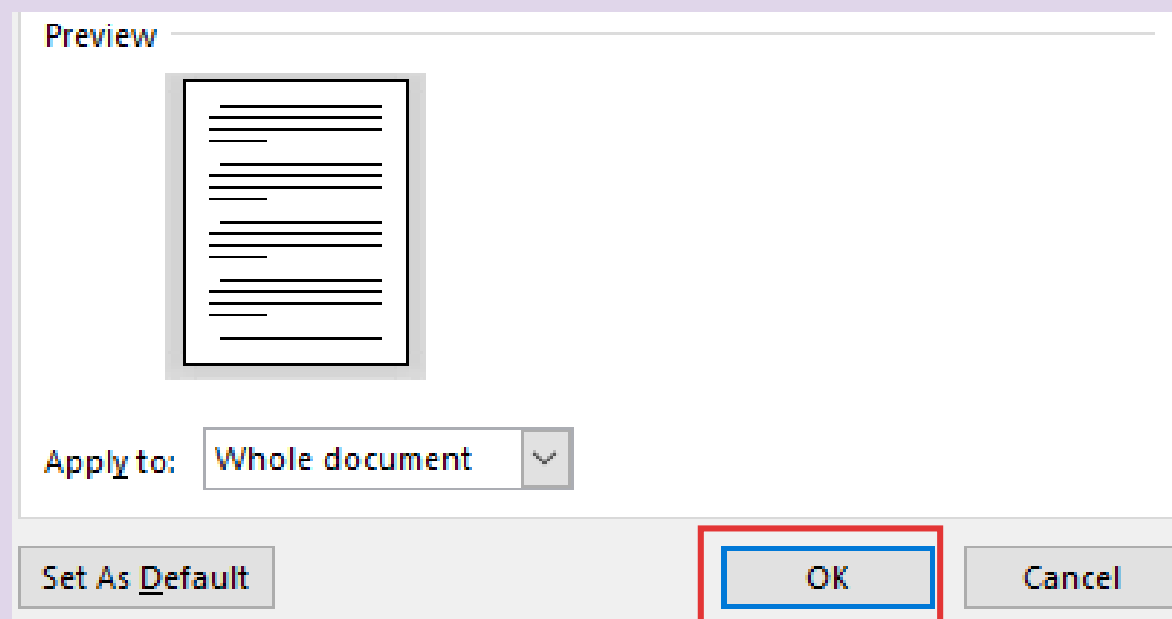


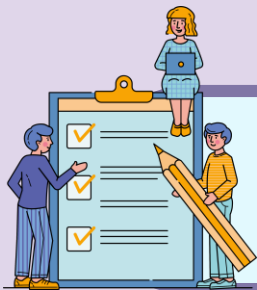
ใบงาน 01 ใบปลิวส่งความรู้

การกำหนดระยะขอบเอกสาร

6. คลิกที่ปุ่ม OK เพื่อยืนยันการ

กำหนดระยะของกระดาษ





ใบงาน 01 ใบปลิวส่งความรู้

การกำหนดระยะขอบเอกสาร

1. ให้พิมพ์ข้อความในเอกสาร ด้วยตัวอักษรขนาด 16 พอยต์ ดังนี้

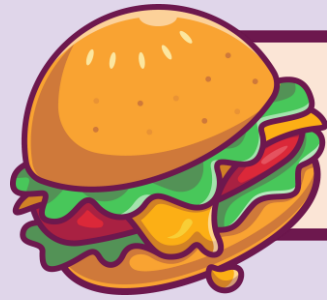
ภัยแฮมเบอร์เกอร์

แฮมเบอร์เกอร์ (hamburger) มีต้นกำเนิดที่เชื่อกันว่ามาจากประเทศเยอรมันมีลักษณะคล้ายแซนวิช คือ เป็นการประกบกันระหว่าง เนื้อสัตว์ ผัก เครื่องปรุง ประเภทซอส ประกบบนล่างด้วยขนมปังแผ่นกลมมนด้านหนึ่ง

แต่ในขณะที่เป็นเมนูยอดนิยมสำหรับคนยุคใหม่ แฮมเบอร์เกอร์ก็มีชื่อเรียกในทางไม่ค่อยดีนัก คือ อาหารขยะ (Junk food) ซึ่งจัดเป็นเมนูอาหารอันตราย และภัยใกล้ตัวที่เหล่านักโภชนาทางด้านอาหาร และสุขภาพ

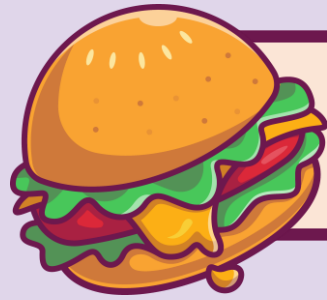
เหตุที่แฮมเบอร์เกอร์ถูกจัดเป็นเมนูอาหารขยะ คงเป็นเพราะว่าประกอบด้วยสารอาหารที่ให้พลังงานเป็นส่วนใหญ่ ไม่ได้ส่งเสริมทางด้านสุขภาพมากนักโภชนาการตามที่นักโภชนาการแนะนำไว้ และมีกรดไขมันทรานส์ที่ส่งผลต่อการเพิ่มความเสี่ยงของการเกิดโรคหัวใจและหลอดเลือด

ที่มา : สุภัตรา ทรัพย์อุปการ. ภัยแฮมเบอร์เกอร์. www.scimath.org.



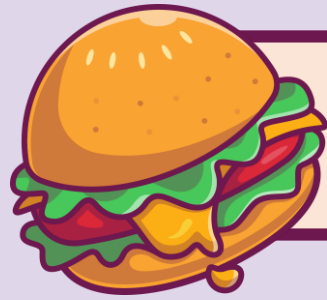
ภัยแฮมเบอร์เกอร์

แฮมเบอร์เกอร์ (hamburger) มีต้นกำเนิดที่เชื่อกันว่ามาจากประเทศเยอรมันมีลักษณะคล้ายแซนวิช คือเป็นการประกบกันระหว่าง เนื้อสัตว์ ผัก เครื่องปรุงประเภทซอส ประกบบนล่างด้วยขนมปังแผ่นกลมมนด้านหนึ่ง



ภัยแฮมเบอร์เกอร์

แต่ในขณะที่เป็นเมนูยอดนิยมสำหรับคนยุคใหม่ แฮมเบอร์เกอร์ก็มีชื่อเรียกในทางไม่ค่อยดีนั่นก็คือ อาหารขยะ (Junk food) ซึ่งจัดเป็นเมนูอาหารอันตรายและภัยใกล้ตัวที่เหล่านักโภชนาทางด้านอาหารและสุขภาพ



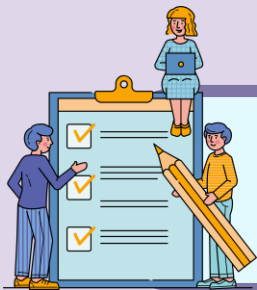
ภัยแฮมเบอร์เกอร์

เหตุที่แฮมเบอร์เกอร์ถูกจัดเป็นเมนูอาหารขยะ คงเป็นเพราะว่าประกอบด้วยสารอาหารที่ให้พลังงานเป็นส่วนใหญ่ไม่ได้ส่งเสริมทางด้านสุขภาพมากหลักโภชนาการตามที่นักโภชนาการแนะนำไว้ และมีกรดไขมันทรานส์ที่ส่งผลต่อการเพิ่มความเสี่ยงของการเกิดโรคหัวใจและหลอดเลือด

ที่มา : สุภัตรา ทรัพย์อุปการ. ภัยแฮมเบอร์เกอร์. www.scimath.org.

ลงมือปฏิบัติกันเลย





ใบงาน 01 ใบปลิวส่งความรู้

จะเห็นว่าข้อความที่พิมพ์เสร็จเรียบร้อยแล้ว จะมีข้อมูลทั้งสิ้น 5 ย่อหน้า

ได้แก่ ย่อหน้าที่ 1 เป็นหัวข้อ

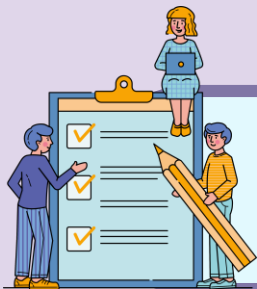
ย่อหน้าที่ 2 - 4 เป็นส่วนเนื้อหา

ย่อหน้าที่ 5 เป็นที่มาของข้อมูล

หากเรากำหนดระยะห่างระหว่างย่อหน้าจะทำให้เอกสาร

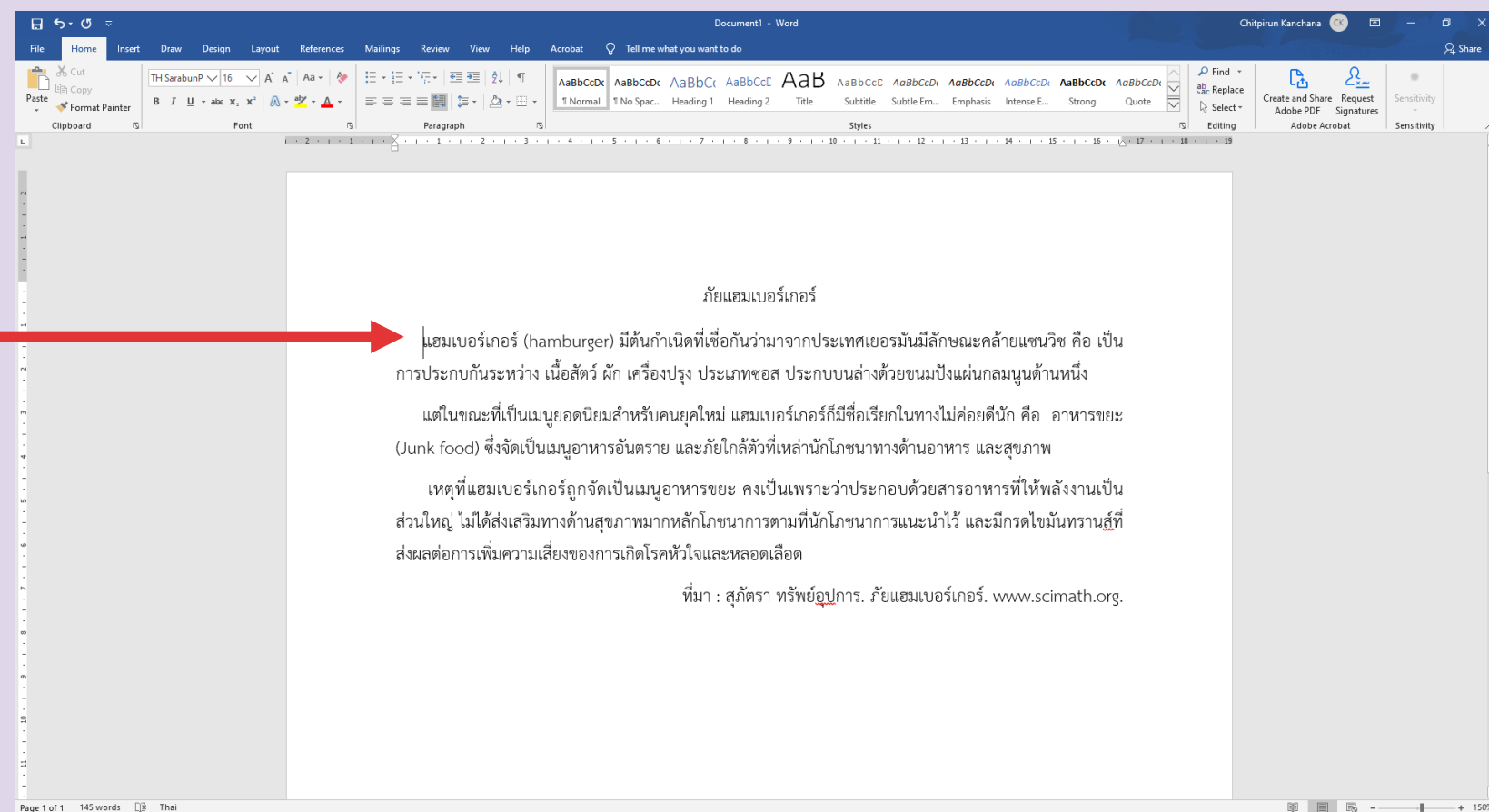
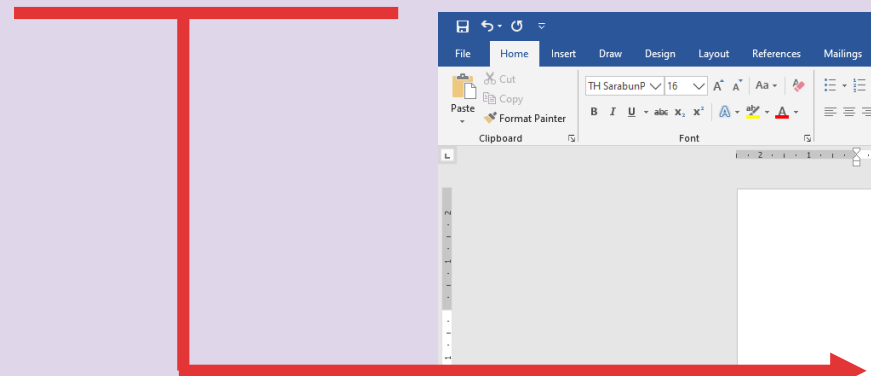
ดูสวยงามมากขึ้น





ใบงาน 01 ใบปลิวส่งความรู้

2. นำเคอร์เซอร์ไปวางไว้ที่หน้าตัวอักษรตัวแรกของย่อหน้า



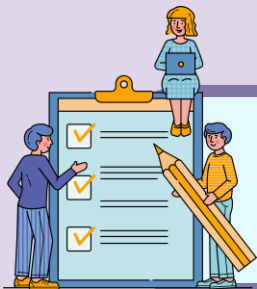
ภัยแฮมเบอร์เกอร์

แฮมเบอร์เกอร์ (hamburger) มีต้นกำเนิดที่เชื่อกันว่ามาจากประเทศเยอรมันมีลักษณะคล้ายแซนวิช คือ เป็นการประกบกันระหว่าง เนื้อสัตว์ ผัก เครื่องปรุง ประเภทซอส ประกบบนล่างด้วยขนมปังแผ่นกลมมนด้านหนึ่ง

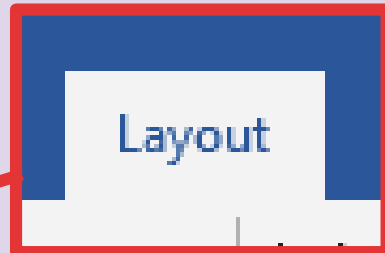
แต่ในขณะที่เป็นเมนูยอดนิยมสำหรับคนยุคใหม่ แฮมเบอร์เกอร์ก็มีชื่อเรียกในทางไม่ค่อยดีนัก คือ อาหารขยะ (Junk food) ซึ่งจัดเป็นเมนูอาหารอันตราย และภัยใกล้ตัวที่เหล่านักโภชนาทางด้านอาหาร และสุขภาพ

เหตุที่แฮมเบอร์เกอร์ถูกจัดเป็นเมนูอาหารขยะ คงเป็นเพราะว่าประกอบด้วยสารอาหารที่ให้พลังงานเป็นส่วนใหญ่ ไม่ได้ส่งเสริมทางด้านสุขภาพเป็นหลักโภชนาการตามที่นักโภชนาการแนะนำไว้ และมีกรดไขมันทรานส์ที่ส่งผลต่อการเพิ่มความเสี่ยงของการเกิดโรคหัวใจและหลอดเลือด

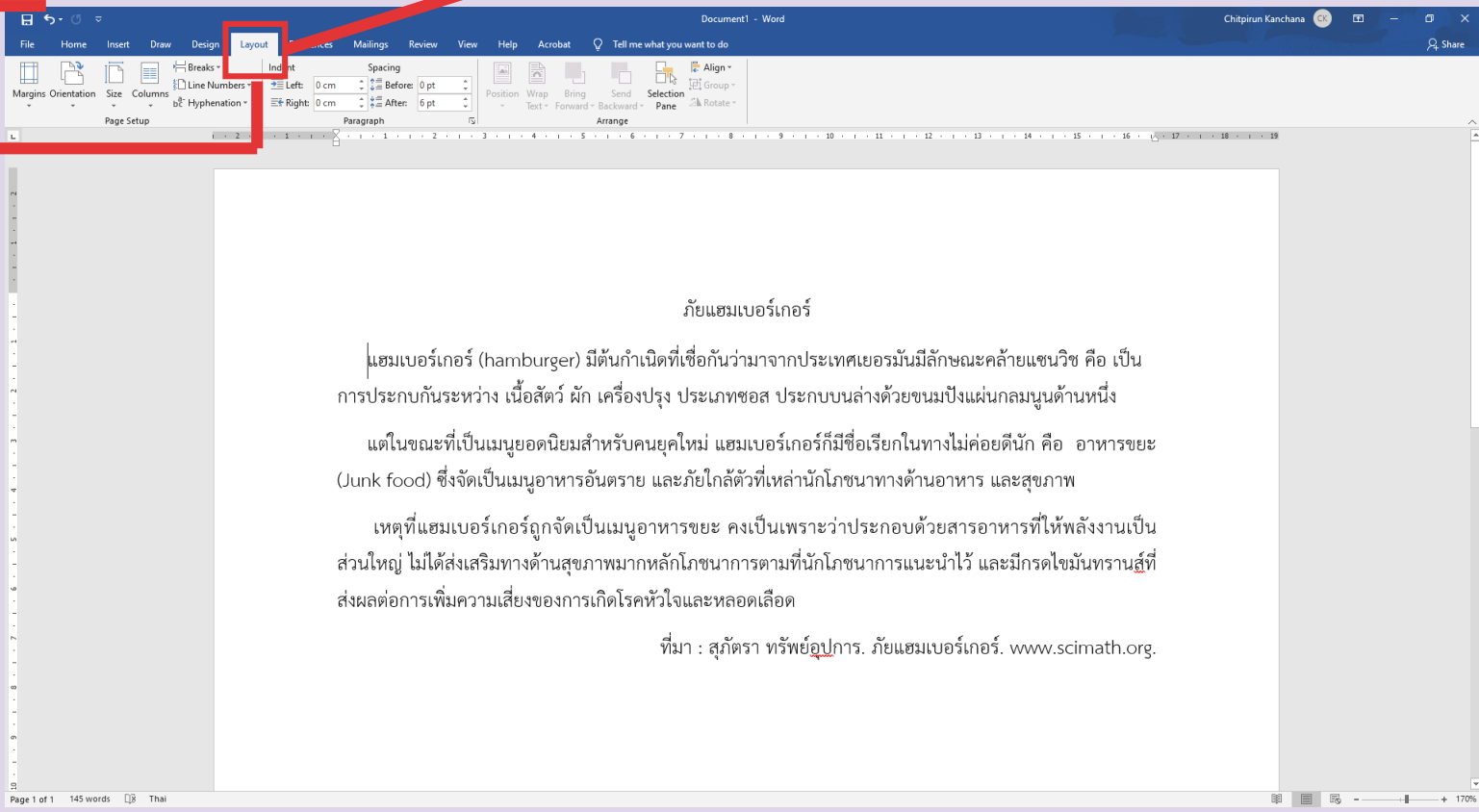
ที่มา : สุภัตรา ทรัพย์อุปการ. ภัยแฮมเบอร์เกอร์. www.scimath.org.



ใบงาน 01 ใบปลิวส่งความรู้



3. เลือกเมนู Layout



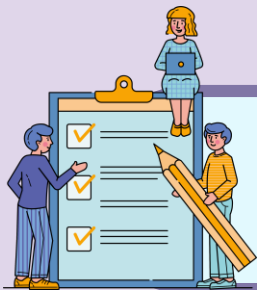
ภัยแฮมเบอร์เกอร์

แฮมเบอร์เกอร์ (hamburger) มีต้นกำเนิดที่เชื่อกันว่ามาจากประเทศเยอรมันมีลักษณะคล้ายแซนวิช คือ เป็นการประกบกันระหว่าง เนื้อสัตว์ ผัก เครื่องปรุง ประเภทซอส ประกบบนล่างด้วยขนมปังแผ่นกลมมนด้านหนึ่ง

แต่ในขณะที่เป็นเมนูยอดนิยมสำหรับคนยุคใหม่ แฮมเบอร์เกอร์ก็มีชื่อเรียกในทางไม่ค่อยดีนัก คือ อาหารขยะ (Junk food) ซึ่งจัดเป็นเมนูอาหารอันตราย และภัยใกล้ตัวที่เหล่านักโภชนาทางด้านอาหาร และสุขภาพ

เหตุที่แฮมเบอร์เกอร์ถูกจัดเป็นเมนูอาหารขยะ คงเป็นเพราะว่าประกอบด้วยสารอาหารที่ให้พลังงานเป็นส่วนใหญ่ ไม่ได้ส่งเสริมทางด้านสุขภาพเป็นหลักโภชนาการตามที่นักโภชนาการแนะนำไว้ และมีกรดไขมันทรานส์ที่ส่งผลต่อการเพิ่มความเสี่ยงของการเกิดโรคหัวใจและหลอดเลือด

ที่มา : สุภัตรา ทรัพย์อุปการ. ภัยแฮมเบอร์เกอร์. www.scimath.org.

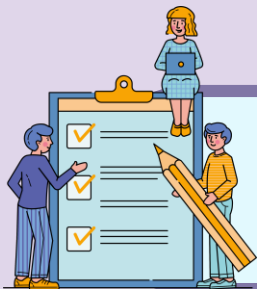


ใบงาน 01 ใบปลิวส่งความรู้

เครื่องมือ Spacing จะใช้กำหนดระยะห่างระหว่างบรรทัด ซึ่งสามารถกำหนดได้ 2 วิธีคือ

- **Before** ใช้กำหนดระยะห่างก่อนย่อหน้าที่เลือก
- **After** คือ กำหนดระยะห่างหลังจากย่อหน้าที่เลือก



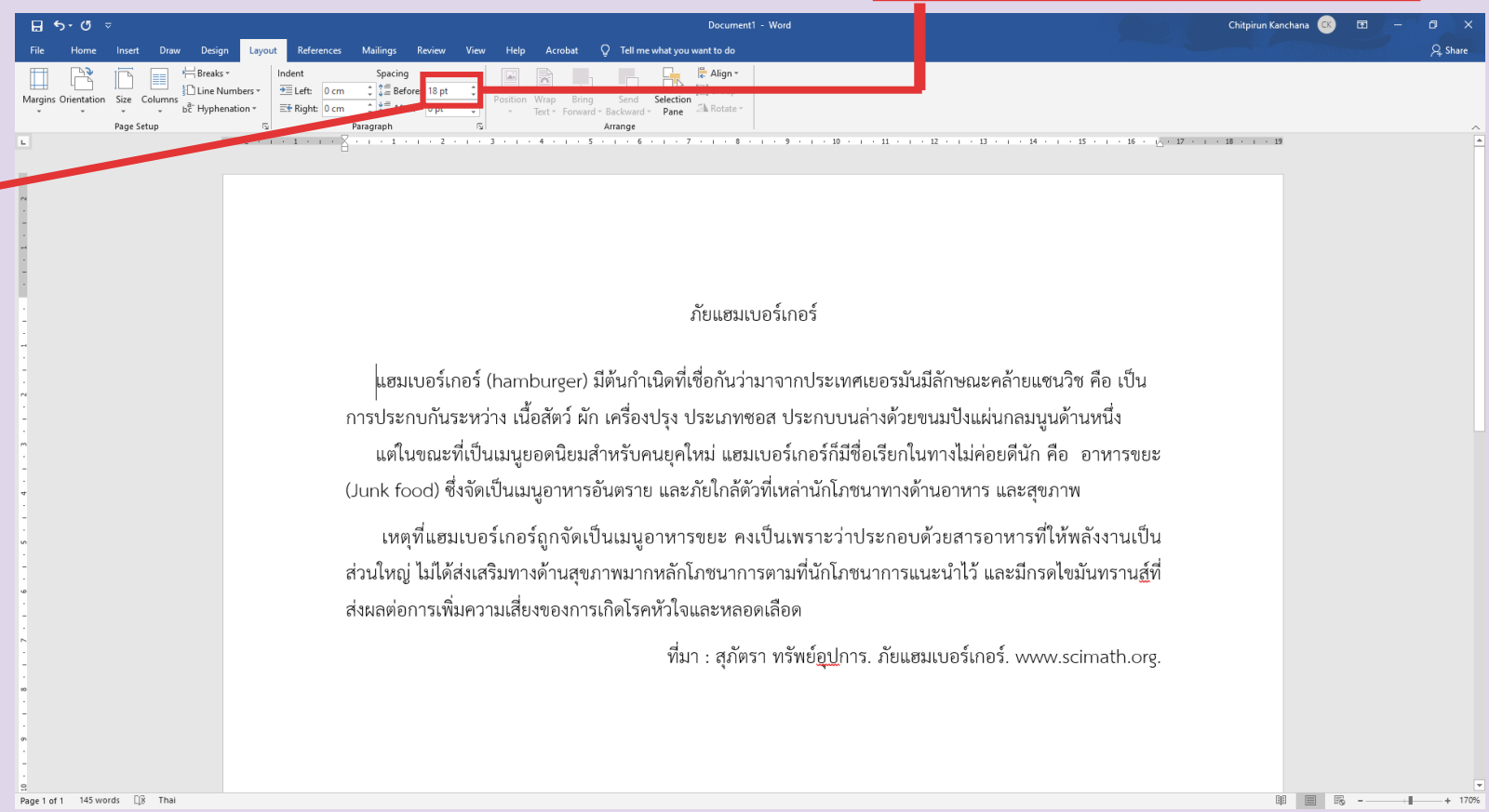


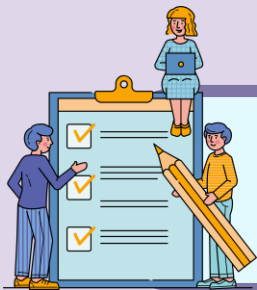
ใบงาน 01 ใบปลิวส่งความรู้

4. ในที่นี่กำหนดระยะห่างก่อนถึงย่อหน้าที่เลือกเท่ากับ 18 พอยต์

Spacing

Before:	18 pt
After:	0 pt

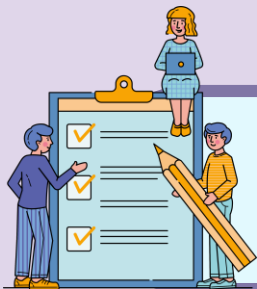




ใบงาน 01 ใบปลิวส่งความรู้

ลองทำดู

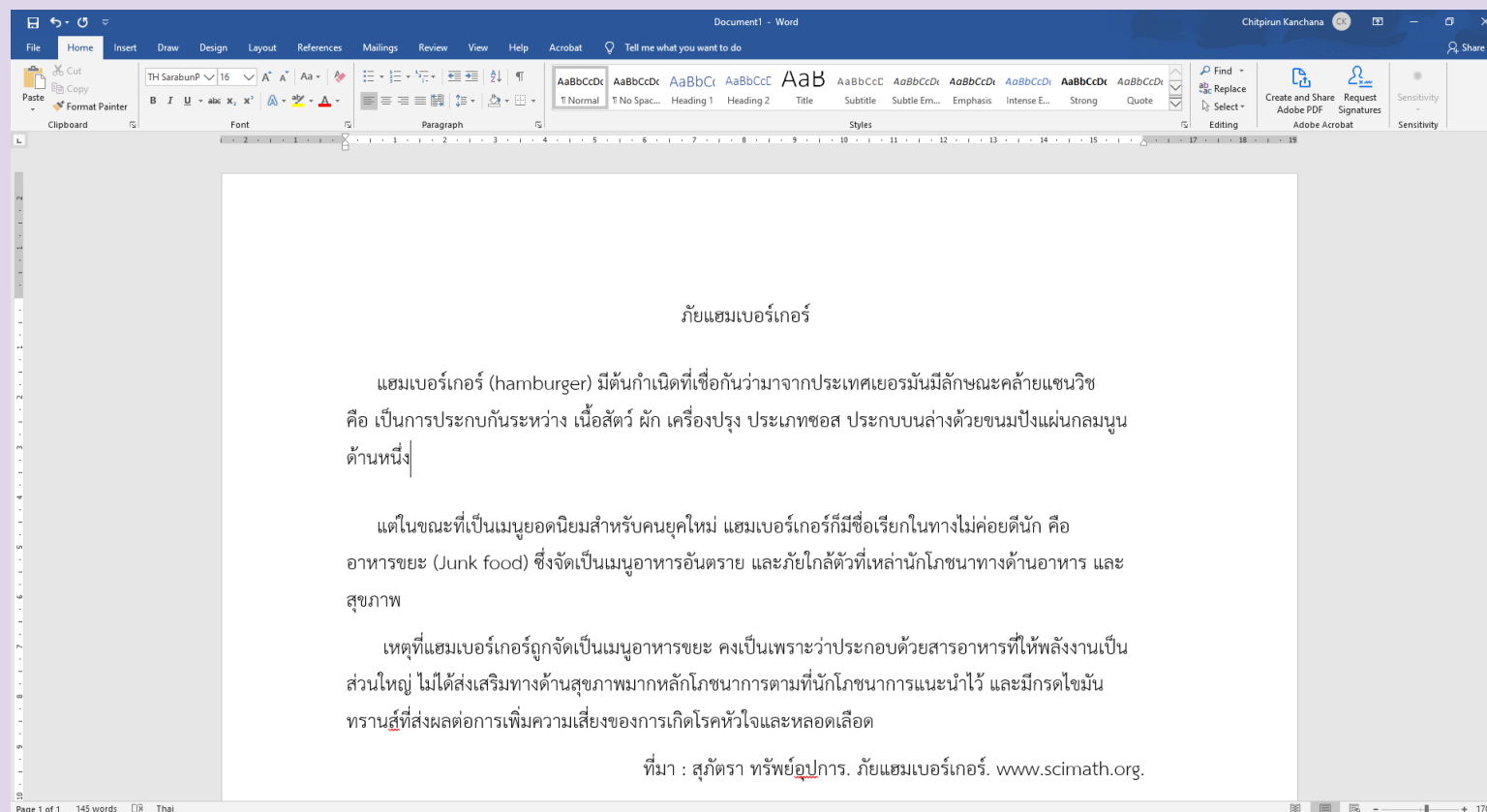
1. ให้นำเคอร์เซอร์ไปวางไว้หลังตัวอักษรสุดท้ายของย่อหน้า แล้วกำหนดระยะห่างระหว่างย่อหน้าแบบ After ผลที่เกิดขึ้นคือ

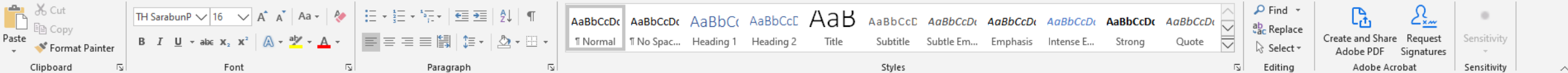


ใบงาน 01 ใบปลิวส่งความรู้

ลองทำดู

2. กำหนดระยะระหว่างย่อหน้าที่เหลือ และตกแต่งลักษณะของหัวข้อ เพื่อให้ได้ผลลัพธ์ดังนี้





ภัยแฮมเบอร์เกอร์

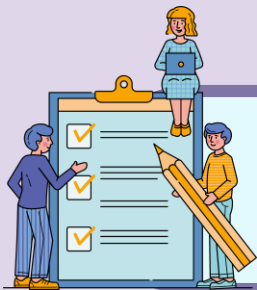
แฮมเบอร์เกอร์ (hamburger) มีต้นกำเนิดที่เชื่อกันว่ามาจากประเทศเยอรมันมีลักษณะคล้ายแซนวิช คือ เป็นการประกบกันระหว่าง เนื้อสัตว์ ผัก เครื่องปรุง ประเภทซอส ประกบบนล่างด้วยขนมปังแผ่นกลมมนูน ด้านหนึ่ง

แต่ในขณะที่เป็นเมนูยอดนิยมสำหรับคนยุคใหม่ แฮมเบอร์เกอร์ก็มีชื่อเรียกในทางไม่ค่อยดีนัก คือ อาหารขยะ (Junk food) ซึ่งจัดเป็นเมนูอาหารอันตราย และภัยใกล้ตัวที่เหล่านักโภชนาทางด้านอาหาร และ สุขภาพ

เหตุที่แฮมเบอร์เกอร์ถูกจัดเป็นเมนูอาหารขยะ คงเป็นเพราะว่าประกอบด้วยสารอาหารที่ให้พลังงานเป็น ส่วนใหญ่ ไม่ได้ส่งเสริมทางด้านสุขภาพมากหลักโภชนาการตามที่นักโภชนาการแนะนำไว้ และมีกรดไขมัน

ลงมือปฏิบัติกันเลย



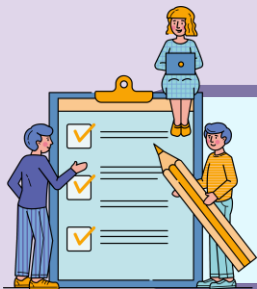


ใบงาน 01 ใบปลิวส่งความรู้

การจัดการตำแหน่งของรูปภาพ

สิ่งที่สำคัญที่ทำให้เอกสารมีความน่าสนใจ และสื่อความหมายได้มากขึ้นคือ รูปภาพ เมื่อแทรกรูปภาพในเอกสาร แล้วเราสามารถจัดการตำแหน่งของรูปภาพได้อย่างหลากหลาย ดังนี้



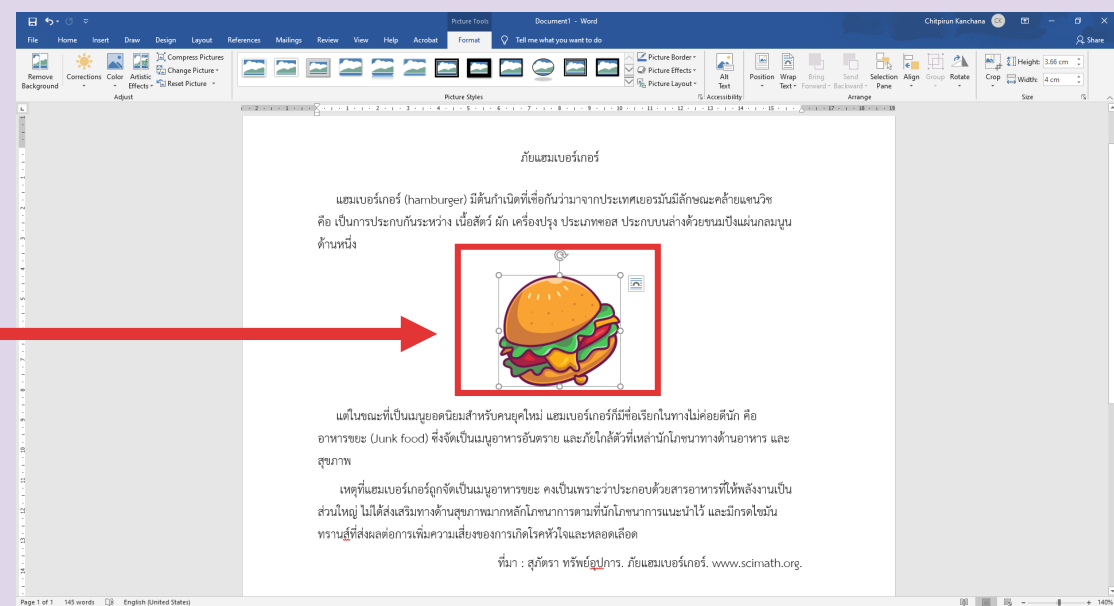
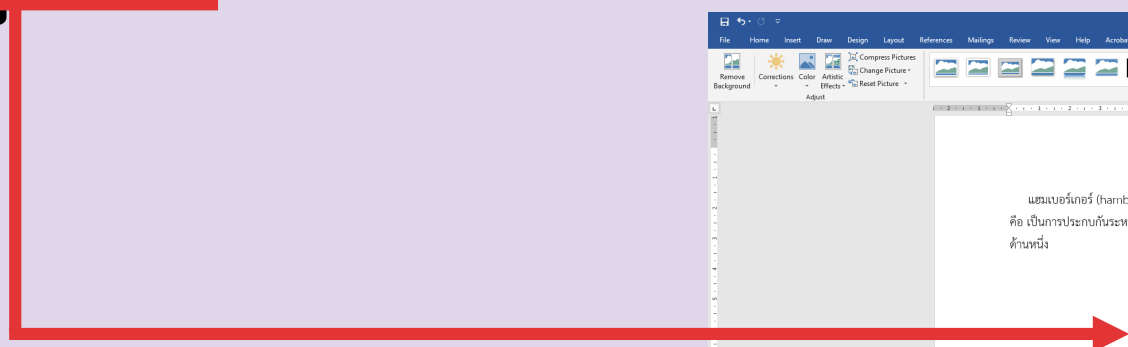


ใบงาน 01 ใบปลิวส่งความรู้

การจัดการตำแหน่งของรูปภาพ

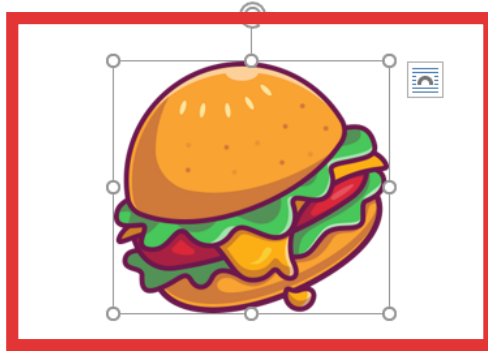
1. นำเคอร์เซอร์ไปวางในตำแหน่งที่ต้องการแทรกรูปภาพ

จากนั้นแทรกรูปภาพเข้าไปในเอกสาร



ภัยแฮมเบอร์เกอร์

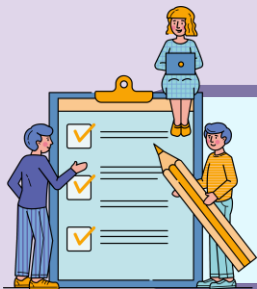
แฮมเบอร์เกอร์ (hamburger) มีต้นกำเนิดที่เชื่อกันว่ามาจากประเทศเยอรมันมีลักษณะคล้ายแซนวิช คือ เป็นการประกบกันระหว่าง เนื้อสัตว์ ผัก เครื่องปรุง ประเภทซอส ประกบบนล่างด้วยขนมปังแผ่นกลมมนูน ด้านหนึ่ง



แต่ในขณะที่เป็นเมนูยอดนิยมสำหรับคนยุคใหม่ แฮมเบอร์เกอร์ก็มีชื่อเรียกในทางไม่ค่อยดีนัก คือ อาหารขยะ (Junk food) ซึ่งจัดเป็นเมนูอาหารอันตราย และภัยใกล้ตัวที่เหล่านักโภชนาการทางด้านอาหาร และ สุขภาพ

เหตุที่แฮมเบอร์เกอร์ถูกจัดเป็นเมนูอาหารขยะ คงเป็นเพราะว่าประกอบด้วยสารอาหารที่ให้พลังงานเป็น ส่วนใหญ่ ไม่ได้ส่งเสริมทางด้านสุขภาพมากนักโภชนาการตามที่นักโภชนาการแนะนำไว้ และมีกรดไขมัน ทรานส์ที่ส่งผลต่อการเพิ่มความเสี่ยงของการเกิดโรคหัวใจและหลอดเลือด

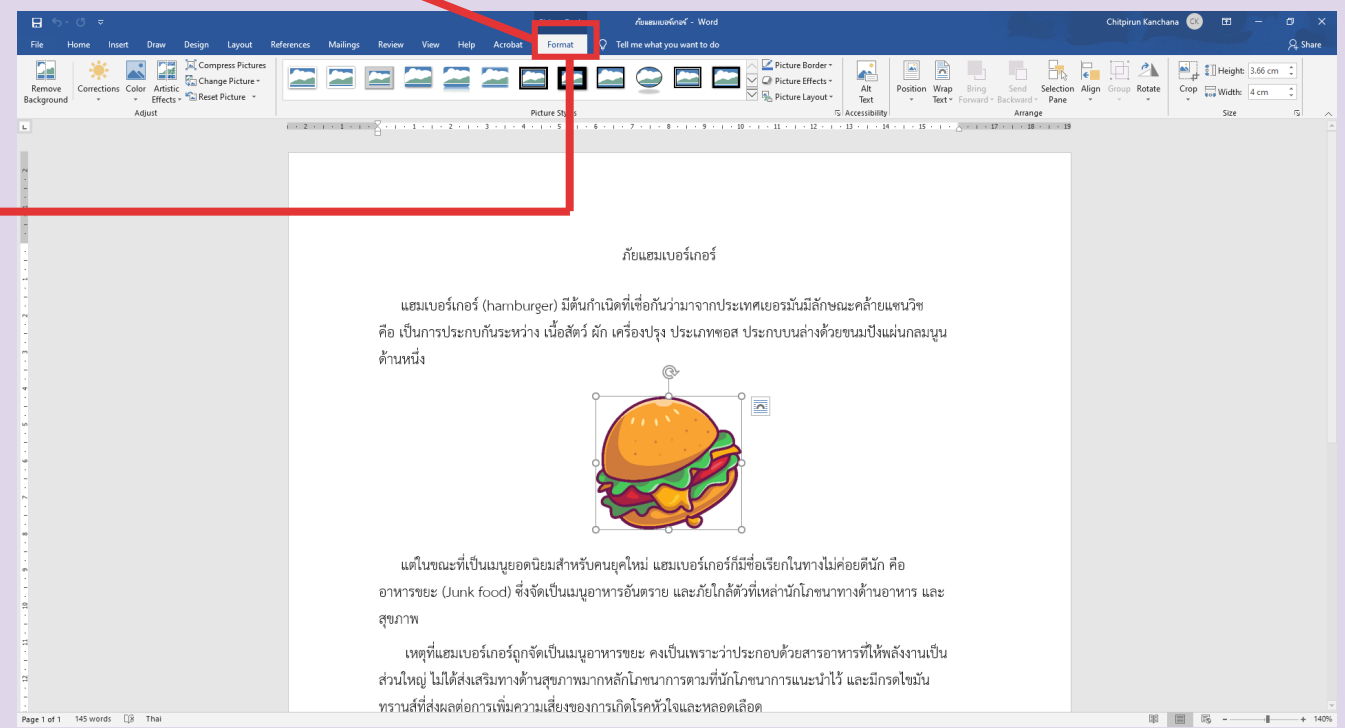
ที่มา : สุภัตรา ทรัพย์อุปการ. ภัยแฮมเบอร์เกอร์. www.scimath.org.

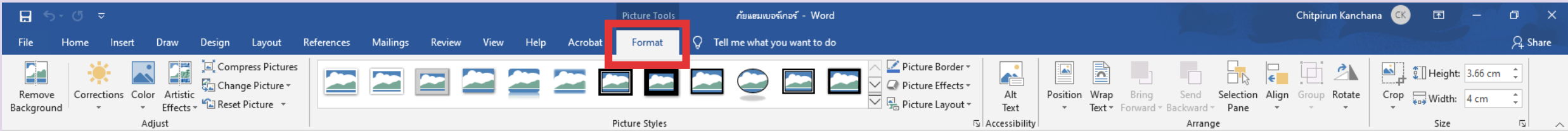


ใบงาน 01 ใบปลิวส่งความรู้

การจัดการตำแหน่งของรูปภาพ

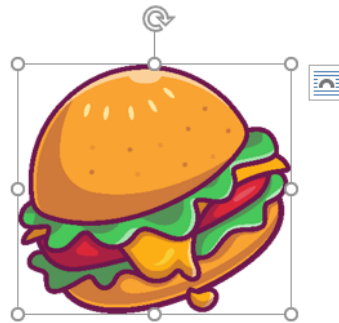
2. คลิกที่รูปภาพ จากนั้นเลือกเมนู Format





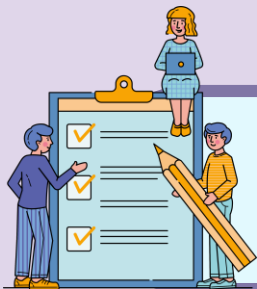
ภัยแฮมเบอร์เกอร์

แฮมเบอร์เกอร์ (hamburger) มีต้นกำเนิดที่เชื่อกันว่ามาจากประเทศเยอรมันมีลักษณะคล้ายแซนวิช คือ เป็นการประกบกันระหว่าง เนื้อสัตว์ ผัก เครื่องปรุง ประเภทซอส ประกบบนล่างด้วยขนมปังแผ่นกลมมน ด้านหนึ่ง



แต่ในขณะที่เป็นเมนูยอดนิยมสำหรับคนยุคใหม่ แฮมเบอร์เกอร์ก็มีชื่อเรียกในทางไม่ค่อยดีนัก คือ อาหารขยะ (Junk food) ซึ่งจัดเป็นเมนูอาหารอันตราย และภัยใกล้ตัวที่เหล่านักโภชนาทางด้านอาหาร และ สุขภาพ

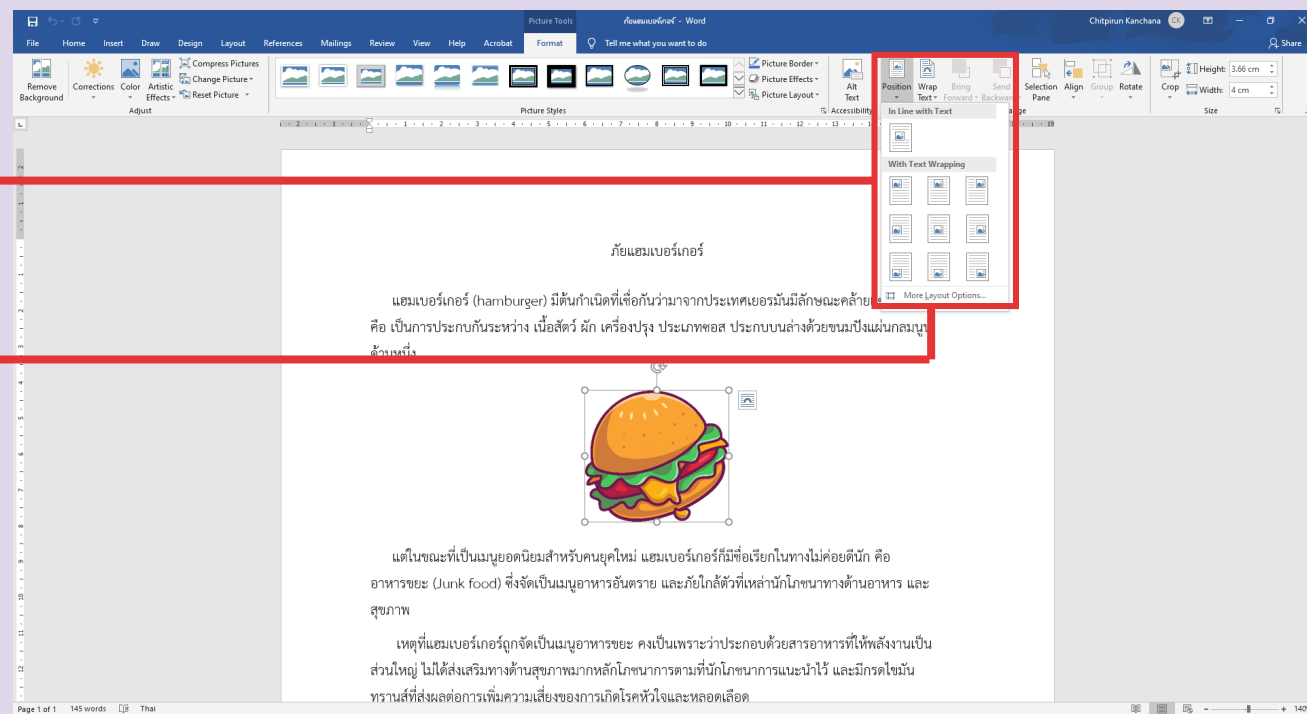
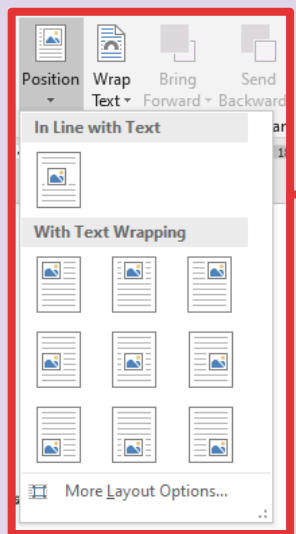
เหตุที่แฮมเบอร์เกอร์ถูกจัดเป็นเมนูอาหารขยะ คงเป็นเพราะว่าประกอบด้วยสารอาหารที่ให้พลังงานเป็น ส่วนใหญ่ ไม่ได้ส่งเสริมทางด้านสุขภาพมากนักโภชนาการตามที่นักโภชนาการแนะนำไว้ และมีกรดไขมัน ทรานส์ที่ส่งผลต่อการเพิ่มความเสี่ยงของการเกิดโรคหัวใจและหลอดเลือด



ใบงาน 01 ใบปลิวส่งความรู้

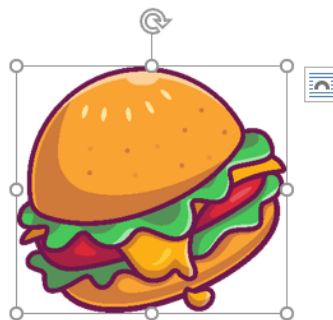
การจัดการตำแหน่งของรูปภาพ

3. เลือกเครื่องมือ Position จะปรากฏรูปแบบการจัดตำแหน่งของรูปภาพจำนวน 10 รูปแบบ



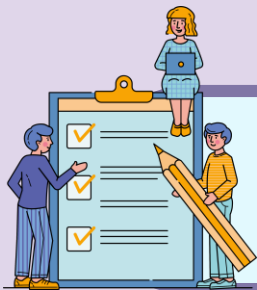
กัยแฮมเบอร์เกอร์

แฮมเบอร์เกอร์ (hamburger) มีต้นกำเนิดที่เชื่อกันว่ามาจากประเทศเยอรมันมีลักษณะคล้ายแ
คือ เป็นการประกบกันระหว่าง เนื้อสัตว์ ผัก เครื่องปรุง ประเภทซอส ประกบบนล่างด้วยขนมปังแผ่นกลมมน
ด้านหนึ่ง



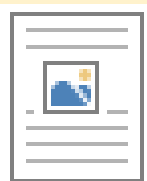
แต่ในขณะที่เป็นเมนูยอดนิยมสำหรับคนยุคใหม่ แฮมเบอร์เกอร์ก็มีชื่อเรียกในทางไม่ค่อยดีนัก คือ
อาหารขยะ (Junk food) ซึ่งจัดเป็นเมนูอาหารอันตราย และภัยใกล้ตัวที่เหล่านักโภชนาทางด้านอาหาร และ
สุขภาพ

เหตุที่แฮมเบอร์เกอร์ถูกจัดเป็นเมนูอาหารขยะ คงเป็นเพราะว่าประกอบด้วยสารอาหารที่ให้พลังงานเป็น
ส่วนใหญ่ ไม่ได้ส่งเสริมทางด้านสุขภาพมากนักโภชนาการตามที่นักโภชนาการแนะนำไว้ และมีกรดไขมัน
ทรานส์ที่ส่งผลต่อการเพิ่มความเสี่ยงของการเกิดโรคหัวใจและหลอดเลือด



ใบงาน 01 ใบปลิวส่งความรู้

ความหมายของรูปแบบการจัดตำแหน่งรูปภาพ มีดังนี้



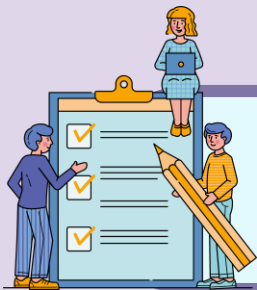
การจัดตำแหน่งแนวเดียวกับข้อความ



การจัดตำแหน่งบนซ้าย ด้วยการตัดข้อความสี่เหลี่ยม

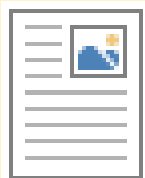


การจัดตำแหน่งบนกึ่งกลาง ด้วยการตัดข้อความสี่เหลี่ยม

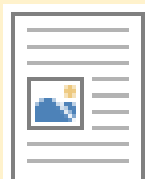


ใบงาน 01 ใบปลิวส่งความรู้

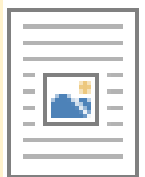
ความหมายของรูปแบบการจัดตำแหน่งรูปภาพ มีดังนี้



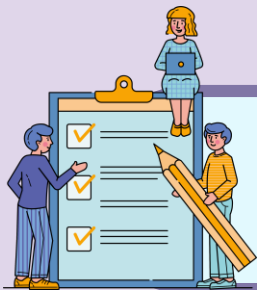
การจัดตำแหน่งบนขวา ด้วยการตัดข้อความที่เหลือ



การจัดตำแหน่งกลางซ้าย ด้วยการตัดข้อความที่เหลือ



การจัดตำแหน่งกึ่งกลาง ด้วยการตัดข้อความที่เหลือ



ใบงาน 01 ใบปลิวส่งความรู้

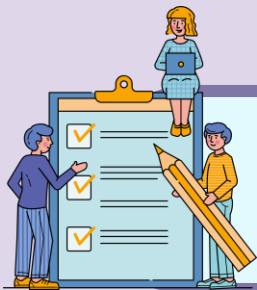
ความหมายของรูปแบบการจัดตำแหน่งรูปภาพ มีดังนี้



การจัดตำแหน่งกลางขวา ด้วยการตัดข้อความสี่เหลี่ยม



การจัดตำแหน่งล่างซ้าย ด้วยการตัดข้อความสี่เหลี่ยม



ใบงาน 01 ใบปลิวส่งความรู้

ความหมายของรูปแบบการจัดตำแหน่งรูปภาพ มีดังนี้




การจัดตำแหน่งล่างกึ่งกลาง ด้วยการตัดข้อความสี่เหลี่ยม



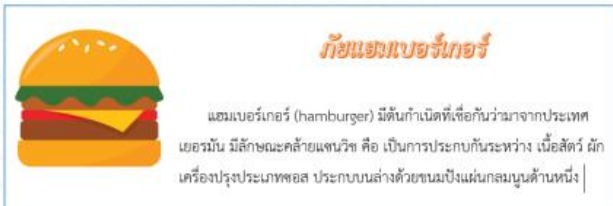
การจัดตำแหน่งล่างขวา ด้วยการตัดข้อความสี่เหลี่ยม

คำถามหลังจากทำกิจกรรม

๑. พิจารณาข้อความต่อไปนี้ว่าถูก (✓) หรือ ผิด (✗)

- ๑.๑ โปรแกรมประมวลผลคำสามารถสร้างงานเอกสารประเภทจดหมาย ใบปลิว แผ่นพับได้
- ๑.๒ เมนู **Layout** ใช้สำหรับตั้งค่าหน้ากระดาษ
- ๑.๓ เราไม่สามารถกำหนดระยะขอบกระดาษได้ด้วยตนเอง
- ๑.๔ หัวข้อเรื่องไม่ใช่ย่อหน้าของเอกสาร
- ๑.๕  หมายถึง กำหนดให้ย่อหน้าถัดไปมีระยะห่างจากย่อหน้าที่กำลังเลือกเท่ากับ ๑๘ พอยต์

๒. เลือกคำตอบที่ถูกต้องที่สุดเพียงคำตอบเดียว



จากผลลัพธ์ข้างต้น เกิดจากการเลือกการจัดตำแหน่งรูปภาพตามข้อใด



ก



ข



ค



ง

๓. จากกิจกรรมนี้ สรุปได้ว่า

- โปรแกรมประมวลผลคำใช้เพื่อสร้างใบปลิว สามารถกำหนดการตั้งค่าหน้ากระดาษ จัดข้อความและรูปภาพให้สวยงาม

คำถาม

หลังจากทำกิจกรรม





บทบาทของเรา..ทำให้เรามีส่วนร่วมกันและกัน



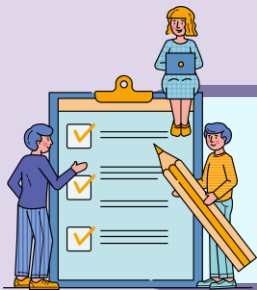
บทบาทครูปลายทาง

1. ครูแจกใบงานหลังจากการทำกิจกรรม
2. ครูอธิบายขั้นตอนการทำใบงานเพิ่มเติม
3. ครูสังเกตพฤติกรรมการปฏิบัติกิจกรรมและบันทึกผล



บทบาทนักเรียน

1. นักเรียนฟังคำสั่งแจ้งการทำคำถามหลังจากการทำกิจกรรม
2. นักเรียนปฏิบัติกิจกรรมคำถามหลังจากการทำกิจกรรม



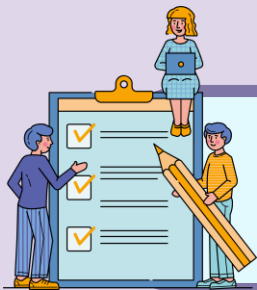
คำถามหลังจากทำกิจกรรม

1. พิจารณาข้อความต่อไปนี้ว่าถูก (✓) หรือ ผิด (x)

..... 1.1 โปรแกรมประมวลผลคำสามารถสร้างงานเอกสาร
ประเภท จดหมาย ใบปลิว แผ่นพับได้

..... 1.2 เมนู **Layout** ใช้สำหรับตั้งค่าหน้ากระดาษ

..... 1.3 เราไม่สามารถกำหนดระยะขอบกระดาษได้ด้วยตนเอง

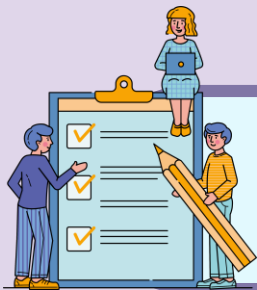


คำถามหลังจากทำกิจกรรม

1. พิจารณาข้อความต่อไปนี้ว่าถูก (✓) หรือ ผิด (x)


..... 1.4 หัวข้อเรื่องไม่ใช่ย่อหน้าของเอกสาร

..... 1.5  หมายถึง กำหนดให้ย่อหน้าถัดไปมีระยะห่าง
จากย่อหน้าที่กำลังเลือกเท่ากับ 18 พอยต์



คำถามหลังจากทำกิจกรรม

2. เลือกคำตอบที่ถูกต้องที่สุดเพียงคำตอบเดียว



ภัยแฮมเบอร์เกอร์

แฮมเบอร์เกอร์ (hamburger) มีต้นกำเนิดที่เชื่อกันว่ามาจากประเทศเยอรมันมีลักษณะคล้ายแซนวิช คือ เป็นการประกบกันระหว่าง เนื้อสัตว์ ผัก เครื่องปรุง ประเภทซอส ประกบบนล่างด้วยขนมปังแผ่นกลมมนด้านหนึ่ง

จากผลลัพธ์ข้างต้น เกิดจากการเลือกการจัดตำแหน่งรูปภาพตามข้อใด



ก



ข



ค




ง

ลงมือปฏิบัติกันเลย



คำถามหลังจากทำกิจกรรม

๑. พิจารณาข้อความต่อไปนี้ว่าถูก (✓) หรือ ผิด (✗)

- ๑.๑ โปรแกรมประมวลผลคำสามารถสร้างงานเอกสารประเภทจดหมาย ใบปลิว แผ่นพับได้
- ๑.๒ เมนู **Layout** ใช้สำหรับตั้งค่าหน้ากระดาษ
- ๑.๓ เราไม่สามารถกำหนดระยะขอบกระดาษได้ด้วยตนเอง
- ๑.๔ หัวข้อเรื่องไม่ใช่ย่อหน้าของเอกสาร
- ๑.๕  หมายถึง กำหนดให้ย่อหน้าถัดไปมีระยะห่างจากย่อหน้าที่กำลังเลือกเท่ากับ ๑๘ พอยต์

๒. เลือกคำตอบที่ถูกต้องที่สุดเพียงคำตอบเดียว



จากผลลัพธ์ข้างต้น เกิดจากการเลือกการจัดตำแหน่งรูปภาพตามข้อใด



ก



ข



ค



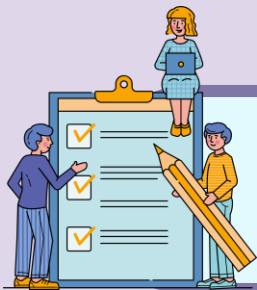
ง

๓. จากกิจกรรมนี้ สรุปได้ว่า

- โปรแกรมประมวลผลคำใช้เพื่อสร้างใบปลิว สามารถกำหนดการตั้งค่าหน้ากระดาษ จัดข้อความและรูปภาพให้สวยงาม

เฉลย คำถาม หลังจากทำกิจกรรม





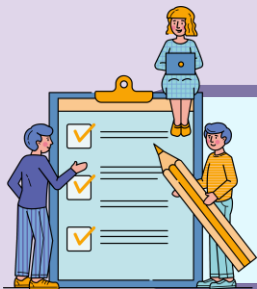
คำถามหลังจากทำกิจกรรม

1. พิจารณาข้อความต่อไปนี้ว่าถูก (✓) หรือ ผิด (x)

.....✓..... 1.1 โปรแกรมประมวลผลคำสามารถสร้างงานเอกสาร
ประเภท จดหมาย ใบปลิว แผ่นพับได้

.....✓..... 1.2 เมนู `Layout` ใช้สำหรับตั้งค่าหน้ากระดาษ

.....X..... 1.3 เราไม่สามารถกำหนดระยะขอบกระดาษได้ด้วยตนเอง

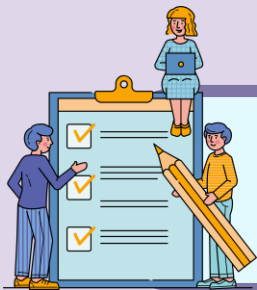


คำถามหลังจากทำกิจกรรม

1. พิจารณาข้อความต่อไปนี้ว่าถูก (✓) หรือ ผิด (x)


.....**X**..... 1.4 หัวข้อเรื่องไม่ใช่ย่อหน้าของเอกสาร

.....**✓**..... 1.5  หมายถึง กำหนดให้ย่อหน้าถัดไปมีระยะห่างจากย่อหน้าที่กำลังเลือกเท่ากับ 18 พอยต์



คำถามหลังจากทำกิจกรรม

2. เลือกคำตอบที่ถูกต้องที่สุดเพียงคำตอบเดียว



ภัยแฮมเบอร์เกอร์

แฮมเบอร์เกอร์ (hamburger) มีต้นกำเนิดที่เชื่อกันว่ามาจากประเทศเยอรมันมีลักษณะคล้ายแซนวิช คือ เป็นการประกบกันระหว่าง เนื้อสัตว์ ผัก เครื่องปรุง ประเภทซอส ประกบบนล่างด้วยขนมปังแผ่นกลมมนด้านหนึ่ง

จากผลลัพธ์ข้างต้น เกิดจากการเลือกการจัดตำแหน่งรูปภาพตามข้อใด



ก



ข



ค



ง

สรุปบทเรียน





บทบาทของเรา..ทำให้เรามีส่วนร่วมกันและกัน



บทบาทครูปลายทาง

ครูให้ตัวแทนนักเรียนออกมา
เขียนข้อสรุปหน้ากระดาน และ
ร่วมสรุปไปพร้อมกับนักเรียน



บทบาทนักเรียน

นักเรียนตัวแทนออกมา
สรุปหน้าชั้นเรียน

สรุป

ครูให้นักเรียนร่วมกันบอกคำสั่งและเครื่องมือ
ที่ได้เรียนในวันนี้



ลงมือปฏิบัติกันเลย



สรุป

- เครื่องมือที่ใช้สร้างงานเอกสาร ไมโครซอฟต์เวิร์ด มีการตั้งค่าหน้ากระดาษจัดข้อความและรูปภาพให้สวยงามตามความต้องการ



สิ่งที่ได้เรียนรู้ในวันนี้



สิ่งที่ได้เรียนรู้ในวันนี้

- การสร้างชิ้นงานด้วย

โปรแกรมไมโครซอฟต์เวิร์ด





บทเรียนครั้งต่อไป

การใช้เทคโนโลยีสารสนเทศ
ทำงานร่วมกัน (2)



สิ่งที่ต้องเตรียม

ใบงาน 02 เรื่องราวของฉัน
บนแผ่นพับ

สามารถดาวน์โหลดได้ที่ www.dltv.ac.th