

# รายวิชา การงานอาชีพ

รหัสวิชา ง๒๒๑๐๒

ชั้นมัธยมศึกษาปีที่ ๒

## เรื่อง พืชสมุนไพรในรั้วบ้าน

ครูผู้สอน ครูณภัทร กาญจนะพังคะ

ครูรัชณี อินทร์เนตร



# พืชสมุนไพร ในรั้วบ้าน



# จุดประสงค์การเรียนรู้

๑. นักเรียนสามารถบอกความหมายและประโยชน์ของพืชสมุนไพรได้
๒. นักเรียนทราบถึงหลักการจำแนกพืชสมุนไพรตามลักษณะการใช้ประโยชน์



# จุดประสงค์การเรียนรู้

๓. นักเรียนสามารถจำแนกประเภทของสมุนไพรตามการใช้ประโยชน์ได้

๔. นักเรียนสามารถสืบค้นข้อมูลการใช้ประโยชน์ของพืชสมุนไพรได้อย่างถูกต้อง



# จุดประสงค์การเรียนรู้

๕. นักเรียนมีวินัย ใฝ่เรียนรู้ มีความมุ่งมั่น  
ในการทำงาน



# ความหมาย ของสมุนไพร



ตามพระราชบัญญัติยา ให้นิยามคำว่า  
สมุนไพร หมายถึง “ยาที่ได้จากพืช สัตว์ หรือแร่  
ซึ่งยังไม่ได้ผสม ประจุ หรือเปลี่ยนแปลงสภาพ” ซึ่งยังไม่ได้  
ผ่านขั้นตอนการแปรรูปใด ๆ

## พืชสมุนไพร จึงหมายถึง

- พันธุ์ไม้ต่าง ๆ ที่ใช้ปรุงหรือประกอบเป็น ยารักษาโรค
- เพื่อส่งเสริมสุขภาพร่างกาย เช่น ส่วนของ ราก ลำต้น ใบ ดอก ผลหรือเมล็ด



# ความสำคัญ ของสมุนไพร



# ความสำคัญของพืชสมุนไพร

## ความสำคัญในด้านสาธารณสุข

พืชสมุนไพร เป็นผลผลิตจากธรรมชาติที่คนเรารู้จักนำมาใช้ให้เกิดประโยชน์ในการรักษาโรคภัยไข้เจ็บ ตั้งแต่สมัยโบราณ

ในปัจจุบันทั่วโลกได้ยอมรับแล้วว่า ผลที่ได้จากการสกัดสมุนไพรให้คุณประโยชน์ดีกว่ายา ที่ได้จากการสังเคราะห์ทางวิทยาศาสตร์ ประกอบกับในประเทศไทยเป็นแหล่งทรัพยากรธรรมชาติอันอุดมสมบูรณ์ มีพืชต่าง ๆ ที่ใช้เป็นสมุนไพรได้อย่างมากมายนับหมื่นชนิด

# ความสำคัญของพืชสมุนไพร

## ความสำคัญในด้านเศรษฐกิจ

- พืชสมุนไพรจัดเป็นพืชทางเศรษฐกิจที่ต่างประเทศกำลังจับตามองและหาทางลงทุนในประเทศไทย
- เพื่อคัดเลือกสมุนไพรไทยไปสกัดหาตัวยารักษาโรคบางโรค
- มีหลายประเทศที่นำสมุนไพรไทยไปปลูกพร้อมกับทำการค้าขายแข่งกับประเทศไทย
- สมุนไพรชนิดที่ไทยส่งออกเป็นรูปของวัตถุดิบ เช่น กระวาน ขมิ้นชัน และมะขามเปียก เป็นต้น ซึ่งสมุนไพรเหล่านี้ ตลาดต่างประเทศยังคงมีความต้องการอีกมาก

# ประโยชน์ ของพืชสมุนไพร



# ประโยชน์ของพืชสมุนไพร

๑. สามารถปลูกเป็นไม้ประดับ เช่น คุณ ชุมเห็ดเทศ เป็นต้น
๒. เกิดความภูมิใจในวัฒนธรรม และคุณค่าของความเป็นไทย
๓. ใช้เป็นอาหารเป็นพืชผักสวนครัวได้ เช่น กะเพรา โหระพา ชিং ข่า เป็นต้น
๔. ใช้ปรุงเป็นเครื่องสำอางเพื่อเสริมความงาม เช่น ว่านหางจระเข้ ประคำดีควาย เป็นต้น
๕. สามารถใช้ในการถนอมอาหาร เช่น ลูกจันทน์ ดอกจันทน์ กานพลู เป็นต้น
๖. สามารถใช้ปรุงแต่ง กลิ่น สี รสของอาหาร เช่น ลูกจันทน์ ใช้ปรุงแต่งกลิ่นอาหาร

# ประโยชน์ของพืชสมุนไพร

๗. ใช้เป็นยาฆ่าแมลงในสวนผัก ผลไม้ เช่น ตะไคร้หอม สะเดา ยาสูบ เป็นต้น
๘. รักษาโรคบางชนิดได้โดยไม่ต้องใช้ยาแผนปัจจุบัน
๙. ให้ผลการรักษาได้ดีใกล้เคียงกับยาแผนปัจจุบันและให้ความปลอดภัยแก่ผู้ใช้มากกว่าแผนปัจจุบัน
๑๐. สามารถหาซื้อได้ง่ายในท้องถิ่น เพราะส่วนใหญ่ได้จากพืชซึ่งมีอยู่ทั่วไปทั้งในเมืองและชนบท ราคาถูก ประหยัดค่าใช้จ่าย
๑๑. ใช้เป็นยาบำรุงรักษาให้ร่างกายมีสุขภาพแข็งแรง
๑๒. เป็นพืชที่ส่งออกทำรายได้ให้กับประเทศ เช่น กระจวาน ขมิ้นชัน เป็นต้น

# การจำแนกพืชสมุนไพร ตามการใช้ประโยชน์



# พืชสมุนไพรที่ให้น้ำมันหอมระเหย

โดยใช้วิธีการกลั่น ซึ่งจะได้น้ำมันหอมระเหยที่มีกลิ่นหอมแตกต่างกันไปตามชนิดของพืชสมุนไพร ตัวอย่าง เช่น



- **น้ำมันตะไคร้หอม** ใช้ในอุตสาหกรรมผลิตสบู่ แชมพู น้ำหอม หรือใช้ทำสารไล่แมลง
- **น้ำมันไพล** ใช้ในผลิตภัณฑ์ครีมทาภายนอก ลดอาการอักเสบจากการฟกช้ำ
- **น้ำมันกระวาน** ใช้แต่งกลิ่นเหล้า เครื่องดื่มต่าง ๆ รวมทั้งใช้ในทางอุตสาหกรรมน้ำหอม
- **น้ำมันพลู** ใช้ในอุตสาหกรรมเครื่องสำอาง หรือใช้เป็นเจลทาภายนอกแก้คัน



# พืชสมุนไพรที่ใช้เป็นยารับประทาน

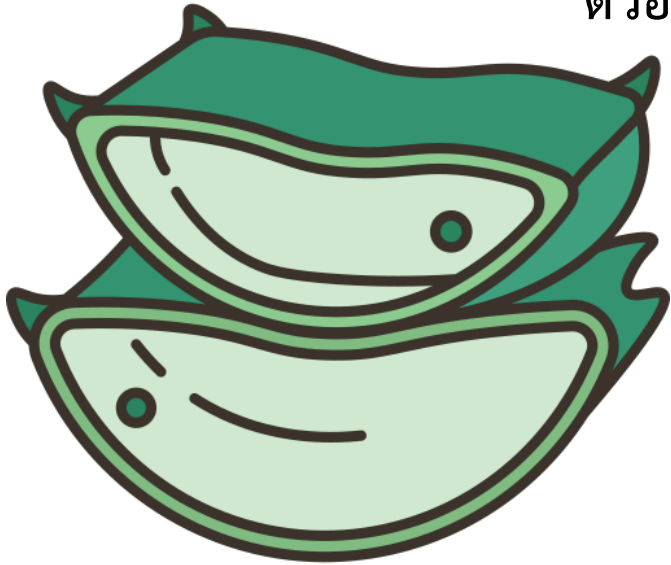


ตัวอย่างเช่น

- แก้ไข้ เช่น บอระเพ็ด ฟ้าทะลายโจร เป็นต้น
- แก้ท้องอืด ท้องเฟ้อ เช่น กะเพรา ไพล ขิง เป็นต้น
- ระบายประสาท เช่น ขี้เหล็ก ไมยราพ เป็นต้น
- ลดไขมันในเส้นเลือด เช่น กระจี้บบแดง กระจี้ยม เป็นต้น

# พืชสมุนไพรที่ใช้เป็นยาสำหรับใช้ภายนอก

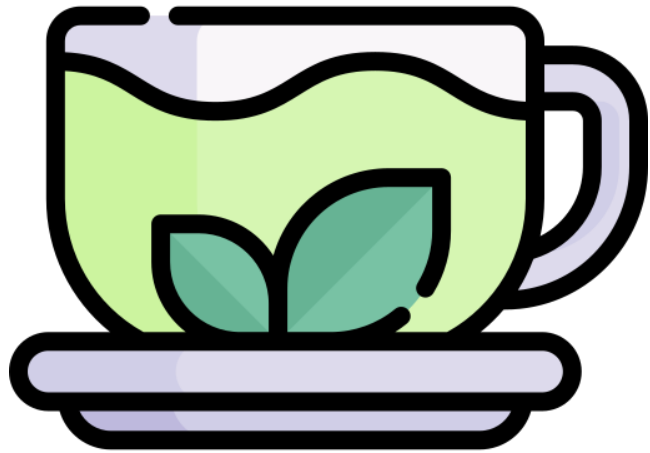
ตัวอย่างเช่น



- รักษาแผลในปาก เช่น บัวบก หว่า เป็นต้น
- ระงับกลิ่นปาก เช่น ฝรั่ง กานพลู เป็นต้น
- แก้แพ้ เช่น ผักบุงทะเล ตำลึง เป็นต้น
- รักษาแผลน้ำร้อนลวก เช่น บัวบก ว่านหางจระเข้ เป็นต้น
- แก้งูสวัด เช่น ตำลึง เสดดพังพอน เป็นต้น

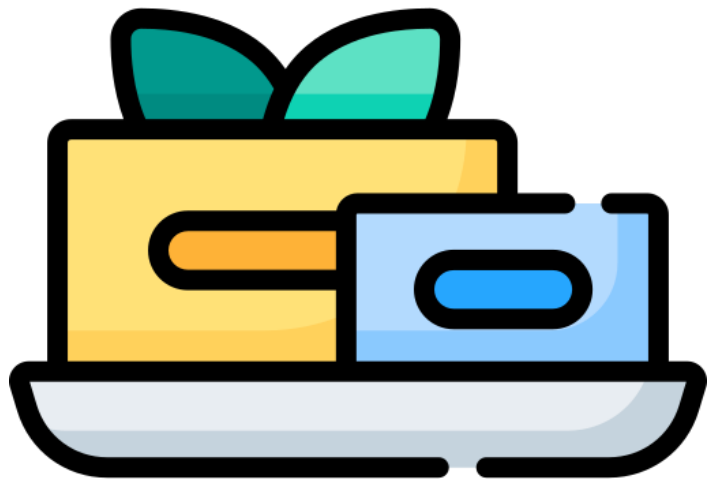
# พืชสมุนไพรที่ใช้เป็นผลิตภัณฑ์เสริมอาหารและเครื่องดื่ม

## ตัวอย่างเช่น



- ดูดจับไขมันจากเส้นเลือดและลดน้ำหนัก  
เช่น บุก เป็นต้น
- เปลี่ยนไขมันเป็นพลังงานและลดน้ำหนัก  
เช่น ส้มแขก เป็นต้น
- เครื่องดื่มบำรุงสุขภาพ เช่น หญ้าหวาน  
เป็นต้น

# พืชสมุนไพรที่ใช้เป็นเครื่องสำอาง



มีผลิตภัณฑ์ที่ผลิตขึ้นโดยมีส่วนผสมของพืชสมุนไพรเกิดขึ้นมากมาย เช่น แชมพู ครีมนวดผสม สบู่ โลชั่น

ตัวอย่างพืชสมุนไพรที่นำมาใช้เป็นเครื่องสำอาง เช่น **อัญชัน** **ว่านหางจระเข้** **เห็ดหลินจือ** เป็นต้น

## พืชสมุนไพรที่นำมาใช้เป็นผลิตภัณฑ์ป้องกันหรือกำจัดศัตรูพืช



เป็นสมุนไพรที่มีฤทธิ์เบื่อเมา หรือมีรสขม  
ซึ่งมีคุณสมบัติในการปราบหรือควบคุมปริมาณ  
การระบาดของแมลงศัตรูพืช โดยไม่มีพิษตกค้าง  
ในผลผลิต ต่อผู้ใช้และสภาพแวดล้อม

ตัวอย่าง พืชสมุนไพรที่ใช้ในการป้องกัน  
กำจัดศัตรูพืช เช่น สะเดา ยาสูบ ตะไคร้หอม  
ฟ้าทะลายโจร ไพล เป็นต้น

# ตัวอย่าง พืชสมุนไพร



# ตัวอย่างพืชสมุนไพรในรั้วบ้าน

## กะเพรา

**ลักษณะ :** เป็นไม้ล้มลุก สูงไม่เกิน ๖๐ เซนติเมตร ตามลำต้น ใบ และกิ่งก้าน ปกคลุมด้วยขนอ่อน ใบเป็นใบเดี่ยวออกตรงข้ามกัน ส่วนดอกจะออกเป็นช่อ ๆ เป็นชั้นจนเป็นช่อยาว กลีบดอกมีสีขาว

**แหล่งที่พบ :** พบได้ทั่วไป ปลูกเป็นผักสวนครัว โดยการปักชำและเมล็ด

**ส่วนที่ใช้ :** ใบ ยอดอ่อน

**สรรพคุณ :** น้ำมันหอมระเหยในใบกะเพรา ใช้แก้อาการท้องอืดท้องเฟ้อ บรรเทาอาการปวดท้อง ใบและยอดอ่อน ช่วยให้มีรสขม ช่วยลดความเครียด ซึ่งเป็นสาเหตุของโรคกระเพาะและโรคประสาท ช่วยรักษาแผลในกระเพาะอาหาร ใบกะเพรา ต้มดื่มแก้โรคหอบหืด ช่วยให้หายใจสะดวกขึ้น นอกจากนี้สารสกัดจากใบกะเพรา มีสรรพคุณช่วยลดน้ำตาลในเลือดได้กว่า ๓๐ เปอร์เซ็นต์

# กะเพรา





## ชิง

**ลักษณะ :** เป็นไม้ล้มลุก มีเหง้าอยู่ใต้ดิน มักขึ้นเป็นกอ ใบเป็นใบเดี่ยว เรียวยาว ออกดอกเป็นช่อ ยาวไม่เกิน ๒๕ เซนติเมตร มีสีขาวอมเหลือง โผล่ขึ้นมาจากเหง้าซึ่งอยู่ใต้ดิน เหง้ามีสีออกขาวนวล กลิ่นฉุน

**แหล่งที่พบ :** พบตามที่สูง ดินเหนียวปนทราย ไม่มีน้ำขัง แดดส่องถึง

**ส่วนที่ใช้ :** เหง้า

**สรรพคุณ :** เหง้าชิงแก้อาการท้องอืด ท้องเฟ้อ จุกเสียด ปวดท้อง คลื่นไส้ อาเจียน ลดความดันโลหิต ช่วยบรรเทาอาการไอแบบมีเสมหะ โดยนำเหง้าแห้งมาฝนกับมะนาว หรือใช้เหง้าสดคั้นผสมกับน้ำมะนาวก็ได้ จิบบ่อย ๆ

**ข้อควรระวัง :** หากนำชิงมาสกัดเป็นน้ำที่เข้มข้นมากเกินไป อาจส่งผลให้กระเพาะบีบตัวไม่หยุด

# ขิง



ที่มาภาพ :

1) [https://www.kasettambon.com/wpcontent/uploads/2022/02/28792444646\\_289b79f826\\_c-800x600.jpg](https://www.kasettambon.com/wpcontent/uploads/2022/02/28792444646_289b79f826_c-800x600.jpg)

2) <https://goodlifeupdate.com/healthy-food/238449.html>

## ตะไคร้

**ลักษณะ :** เป็นพืชที่มีอายุหลายปี ขึ้นเป็นกอ ส่วนที่โผล่มาเหนือดินคือ ส่วนของตาใบ หูใบ และตัวใบ เรียงตัวกันอย่างหนาแน่น ใบยาวเรียว สีเขียวแกมเทา ใบม้วนห่อตัว ปลายใบแหลม ขอบใบคม มีดอกออกได้น้อยมาก เป็นดอกสมบูรณ์เพศขนาดเล็ก ผลจึงมีขนาดเล็กด้วย เปลือกบางสะสมแป้งเป็นจำนวนมากไว้ภายใน เติบโตได้ดีในฤดูฝน

**แหล่งที่พบ :** ปลูกอย่างแพร่หลายในประเทศที่มีอากาศร้อน

**ส่วนที่ใช้ :** ทั้งต้น หัว โคนต้น

**สรรพคุณ :** นอกจากนำมาช่วยแต่งกลิ่นรสอาหารแล้ว ยังนำมาปรุงเป็นยาแก้กษัย ขับปัสสาวะ ขับลมในลำไส้ ช่วยเจริญอาหาร กลิ่นของตะไคร้บรรเทาอาการหน้ามืดตาลาย แก้กมวิงเวียน คลื่นไส้อาเจียน น้ำมันจากตะไคร้บรรเทาอาการปวดเมื่อย โคนตะไคร้ปรุงผสมพริกไทยดำ แก้อาการประจำเดือนมาไม่ปกติ ตกขาวมากผิดปกติ หัวตะไคร้ต้มช่วยขับเหงื่อ ลดไข้ แก้หนาว

# ตะไคร้



## บัวบก

**ลักษณะ :** เป็นไม้มีอายุยาวนานหลายปี เลื้อยยาวไปตามพื้นดิน รากงอกตามข้อลำต้น ใบเป็นใบเดี่ยว ค่อนข้างใหญ่ ขอบใบหยัก ก้านใบยาว ดอกเป็นดอกเดี่ยว บางครั้งออกเป็นช่อเล็ก ผลค่อนข้างแบน

**แหล่งที่พบ :** พบในบริเวณที่ชื้นแฉะ

**ส่วนที่ใช้ :** ใบ ต้นสด

**สรรพคุณ :** ใบและต้นสดคั้นมีสรรพคุณบรรเทาแผลไฟไหม้ น้ำร้อนลวก แผลฝีหนองหรือแผลสด ลดอาการบวมของแผลเป็นที่แข็งเป็นไต ช่วยให้แผลเป็นที่แข็งนุ่มลงได้ น้ำบัวบกแก้อาการช้ำใน กระจายน้ำ

**ข้อควรระวัง :** บางรายอาจมีอาการแพ้บัวบก เมื่อรับประทานเข้าไปจะรู้สึกใจสั่น มึนงงวิงเวียน แต่จะหายไปภายใน ๓ ชั่วโมง กรณีที่แพ้ไม่มาก ส่วนรายที่แพ้รุนแรงอาจทำให้แขนขากระตุก เกร็ง หายใจขัด ชีพจรเต้นแรง เร็ว หนาวสั่น อาเจียน ท้องร่วง ถ่ายเป็นเลือด ให้หยุดรับประทาน อาการต่าง ๆ จะหายไปตัวเอง

# บัวบก



## ตำลึง

**ลักษณะ :** เป็นไม้เถาเลื้อย มีส่วนที่เรียกว่ามือเกาะเพื่อยึดกับต้นไม้อื่น ดอกตัวผู้และตัวเมีย อยู่คนละต้น ต้นตัวผู้ใบจะเว้าลึก ๓ - ๕ หยัก ต้นตัวเมียใบจะมีลักษณะออกสามเหลี่ยม ดอกตำลึงจะมีสีเขียว ผลตำลึงคล้ายกับผลแตงกวา สีออกเขียวลายขาว และเปลี่ยนเป็นสีแดงสดเมื่อแก่

**แหล่งที่พบ :** พบตามที่รกร้างทั่วไป หรือนำมาปลูกให้เลื้อยพาดไปตามรั้ว

**ส่วนที่ใช้ :** ใบ เถา

**สรรพคุณ :** ใบและเถาตำลึงช่วยลดระดับน้ำตาลในเลือด บรรเทาอาการเบาหวาน หากนำมาใช้เป็นยาทาภายนอก มีสรรพคุณบรรเทาอาการแพ้ อักเสบ คัน จากแมลงสัตว์กัดต่อย ใบตำลึงอุดมไปด้วยวิตามินเอ ช่วยบำรุงสายตา แคลเซียม บำรุงกระดูกและฟัน

# ตำลึง



ที่มาภาพ : [https://www.technologychaoban.com/bullet-news-today/article\\_132978](https://www.technologychaoban.com/bullet-news-today/article_132978)



## มะกรูด

**ลักษณะ :** เป็นไม้ยืนต้นขนาดเล็ก ใบมีกลิ่นหอม ดอกมีสีขาวนวล ผลโตเต็มที่มีผิวขรุขระ มีกลิ่นหอม เช่นเดียวกับใบ ตามกิ่งและลำต้นจะมีหนามแหลมปรากฏ

**แหล่งที่พบ :** มีถิ่นกำเนิดในเอเชียตะวันออกเฉียงใต้จนถึงเอเชียตอนใต้

**ส่วนที่ใช้ :** ผิวจากผล น้ำมะกรูด ใบ ราก

**สรรพคุณ :** ผิวผลจากมะกรูด มีสรรพคุณช่วยบรรเทาอาการปวดศีรษะ ขับพยาธิ ใช้เป็นยาบำรุงกำลัง ช่วยกระตุ้นการหลั่งเอนไซม์ น้ำมะกรูดดองยาช่วยฟอกโลหิต บำรุงโลหิตในสตรี ใบช่วยขับลมในกระเพาะและลำไส้ บรรเทาอาการคลื่นเหียนวิงเวียน ผิวมะกรูดช่วยขับลมในลำไส้ เป็นยาลมขับระดูเสีย ผลนำมาคว้านไส้ออกใส่มหาหิงส์ สุมไฟจนกรอบ บด มีสรรพคุณช่วยขับลม และบรรเทาอาการปวดท้องในเด็กอ่อน รากนำมาปรุงเป็นยา มีสรรพคุณช่วยขับเสมหะพิษ แก้ลมจุกเสียดแน่น น้ำมันหอมระเหยในมะกรูดรักษาขจัดรังแคอันเนื่องมาจากเชื้อราบนหนังศีรษะ

# มะกรูด



## ว่านหางจระเข้

**ลักษณะ :** เป็นไม้ล้มลุก ใบอวบหนา ภายในมีวุ้นอยู่เต็ม ใบโตเต็มที่ยาว 30 เซนติเมตร หรือยาวกว่านั้น ปลายใบแหลม ขอบใบหยักเป็นหนาม บริเวณผิวใบมีจุดต่าง ดอกออกเป็นช่อยาว กลีบดอกสีส้มหรือสีแดงส้ม

**แหล่งที่พบ :** นิยมปลูกเป็นไม้ประดับ ชอบแดดจัด ดินปนทราย ขยายพันธุ์โดยการแตกหน่อ

**ส่วนที่ใช้ :** วุ้นภายในใบ

**สรรพคุณ :** วุ้นที่อยู่ภายในใบของว่านหางจระเข้มีสรรพคุณในการบำบัดรักษาแผลที่เกิดจากไฟไหม้ น้ำร้อนลวก รวมทั้งแผลไฟไหม้จากการถูกฉายรังสี มีฤทธิ์ลดการอักเสบ เร่งการเจริญเติบโตของเซลล์บาดแผล ช่วยให้แผลดีขึ้นและหายเร็วขึ้น รวมไปถึงแผลที่เกิดจากความร้อนทุกชนิด และแผลในกระเพาะอาหารก็สามารถรักษาได้

**ข้อควรระวัง :** ในการนำมาใช้ จะต้องผ่าเอาเปลือกออกให้เหลือแต่วุ้น และนำไปล้างให้สะอาดหมดยาง หากมียางหลงอยู่อาจทำให้เกิดผื่นแดง จากการแพ้ยางของว่านหางจระเข้ได้

# ว่านหางจระเข้



ที่มาภาพ : <https://puechkaset.com/ว่านหางจระเข้/>

## ข่า

**ลักษณะ :** จัดอยู่ในพืชล้มลุก มีอายุนานหลายปี มีลำต้นอยู่ใต้ดินในลักษณะของหัว ส่วนใบและก้านจะโผล่พ้นพื้นดิน หัวหรือรากข่า มีกลิ่นหอมเฉพาะตัว และมีรสเผ็ดแบ่งเป็นข้อ ๆ มีสีขาวนวล ผิวมัน มีสีชมพูแซมเป็นที่ ๆ เนื้อของหัวข่าจะมีเส้นเป็นเส้น ๆ อยู่จำนวนมาก

**แหล่งที่พบ :** พบปลูกเป็นผักสวนครัวทั่วไปตามบ้าน

**ส่วนที่ใช้ :** หัวข่า

**สรรพคุณ :** หัวข่าแก่โขลกกับน้ำขลุกขลิกนำมาทาบริเวณที่เป็นโรคผิวหนังที่เกิดจากเชื้อรา เช่น กลากและเกลื้อน หรือจะนำมาใช้ทั้งกากและน้ำ โดยพอกลงไปบนผิวหนังที่เป็นโรคเลยก็ได้ เหง้าแก่สดตำกับน้ำดื่มบรรเทาอาการจุกเสียดแน่น ท้องอืด ท้องเฟ้อ ได้เป็นอย่างดี

# ข่า



กิจกรรม



# บัตรกิจกรรม

๑. ครูแบ่งกลุ่ม คละนักเรียน กลุ่มละเท่า ๆ กัน
๒. ครูมอบหมายนักเรียนทำใบงานที่ ๑ เรื่อง พืชสมุนไพรในรั้วบ้าน
๓. ให้นักเรียนเลือกพืชสมุนไพรที่ตนเองสนใจ และสืบค้นข้อมูลการใช้ประโยชน์ของพืชสมุนไพรในแต่ละด้านจากใบความรู้หรือแหล่งข้อมูลที่เชื่อถือได้ พร้อมบันทึกข้อมูลลงในใบงาน
๔. ตัวแทนกลุ่มนำเสนอหน้าชั้นเรียน
๕. ครูและนักเรียนร่วมกันสรุปองค์ความรู้





# ใบงานที่ ๑ เรื่อง พืชสมุนไพรในร้วบ้าน

คำชี้แจง ให้สมาชิกในกลุ่มเลือกชนิดของพืชสมุนไพรที่สนใจ มากกลุ่มละ ๕ ชนิด แล้วช่วยกันสืบค้นข้อมูลว่าสมุนไพรชนิดนั้น ๆ สามารถนำมาใช้ประโยชน์ด้านใดได้บ้าง โดยให้ทำเครื่องหมาย ✓ ในช่องที่สามารถนำมาใช้ประโยชน์ด้านนั้นได้

การใช้ประโยชน์ ชื่อสมุนไพร	น้ำมัน หอมระเหย	ยารับประทาน	ยาสำหรับใช้ ภายนอก	ผลิตภัณฑ์ เสริมอาหาร และ เครื่องดื่ม	เครื่องสำอาง	ผลิตภัณฑ์ ป้องกันหรือ กำจัด ศัตรูพืช
ชนิดที่ ๑ .....						
ชนิดที่ ๒ .....						
ชนิดที่ ๓ .....						
ชนิดที่ ๔ .....						
ชนิดที่ ๕ .....						



ใบความรู้ที่ ๑ เรื่อง พืชสมุนไพรในรั้วบ้าน  
หน่วยการเรียนรู้ที่ ๒ เรื่อง ผักสามัญประจำบ้าน  
แผนการจัดการเรียนรู้ที่ ๑ เรื่อง พืชสมุนไพรในรั้วบ้าน  
รายวิชา การงานอาชีพ ๔ รหัสวิชา ง๒๑๐๒ ภาคเรียนที่ ๒ ชั้นมัธยมศึกษาปีที่ ๒



**สมุนไพร** หมายถึง ยาที่ได้จากพืช สัตว์ หรือแร่ ซึ่งยังไม่ได้ผสม ประุง หรือเปลี่ยนแปลง

**พืชสมุนไพร** หมายถึง พันธุ์ไม้ต่างๆ ที่สามารถนำมาใช้ปรุงหรือประกอบเป็นยารักษาโรคต่างๆ เพื่อใช้ในการส่งเสริมสุขภาพร่างกาย ไม่ว่าจะเป็นส่วนของราก ลำต้น ใบ ดอก ผล หรือเมล็ด

### ประโยชน์ของพืชสมุนไพร

- ปลูกเป็นไม้ประดับอาคารสถานที่ต่างๆ ให้ความสวยงาม เช่น คุน ชุมเห็ดเทศ เป็นต้น
- แสดงถึงความภูมิใจในวัฒนธรรม และคุณค่าของความเป็นไทย
- ใช้เป็นอาหารและปลูกเป็นพืชผักสวนครัวได้ เช่น กะเพรา โหระพา ชিং ข่า ตำลึง เป็นต้น
- ใช้ปรุงเป็นเครื่องสำอางเพื่อเสริมความงาม เช่น ว่านหางจระเข้ ประคำดีควาย เป็นต้น
- ใช้ในการถนอมอาหาร เช่น ลูกจันทน์ ดอกจันทร์ กานพลู เป็นต้น
- ใช้ปรุงแต่ง กลิ่น สี รสของอาหาร เช่น ลูกจันทน์ ใช้ปรุงแต่งกลิ่นอาหารพวกขนมปัง เนย ไล้กรอก แยม เบคอน เป็นต้น
- ใช้เป็นยาฆ่าแมลงในสวนผัก ผลไม้ เช่น ตะไคร้หอม สะเดา ยาสูบ เป็นต้น
- ใช้รักษาโรคบางชนิดได้โดยไม่ต้องใช้ยาแผนปัจจุบัน
- ให้ผลในการรักษาได้ดีใกล้เคียงกับยาแผนปัจจุบันและให้ความปลอดภัยแก่ผู้ใช้มากกว่าแผนปัจจุบัน
- หาซื้อได้ง่ายในท้องถิ่น ราคาถูก
- ใช้เป็นยาบำรุงรักษาให้ร่างกายมีสุขภาพแข็งแรง
- เป็นพืชที่สามารถส่งออกทำรายได้ให้กับประเทศ เช่น กระวาน ขมิ้นชัน เว่า เป็นต้น



# ใบความรู้ที่ ๑

## เรื่อง พืชสมุนไพรในรั้วบ้าน



ใบความรู้ที่ ๑ เรื่อง พืชสมุนไพรในรั้วบ้าน  
หน่วยการเรียนรู้ที่ ๒ เรื่อง ผักสามัญประจำบ้าน  
แผนการจัดการเรียนรู้ที่ ๑ เรื่อง พืชสมุนไพรในรั้วบ้าน  
รายวิชา การงานอาชีพ ๔ รหัสวิชา ง ๒๒๑๐๒ ภาคเรียนที่ ๒ ชั้นมัธยมศึกษาปีที่ ๒

#### การจำแนกพืชสมุนไพรตามลักษณะการใช้ประโยชน์



##### พืชสมุนไพรที่ให้น้ำมันหอมระเหย

นำมาสกัดเป็นน้ำมันหอมระเหยได้ ซึ่งจะได้น้ำมันหอมระเหยที่มีกลิ่นหอม แตกต่างกันไปตามชนิดของพืช



##### พืชสมุนไพรที่ใช้เป็นยาขับปัสสาวะ

นำมาใช้รับประทานเพื่อรักษาอาการของโรค อาจใช้สมุนไพรชนิดเดียว หรือหลายชนิดรวมกันก็ได้



##### พืชสมุนไพรที่ใช้เป็นยาสำหรับใช้ภายนอก

รักษาโรคที่เกิดขึ้นตามผิวหนัง แผลตามร่างกาย แผลในปาก ลักษณะของการนำมาใช้มีหลายลักษณะ มีทั้งใช้สด บดเป็นผง คริม



##### พืชสมุนไพรที่ใช้เป็นผลิตภัณฑ์เสริมอาหารและเครื่องดื่ม

สมุนไพรสามารถนำมาทำเป็นผลิตภัณฑ์จากธรรมชาติ ผู้บริโภคจึงรู้สึกปลอดภัยในการนำมารับประทาน



##### พืชสมุนไพรที่ใช้เป็นเครื่องสำอาง

การนำพืชสมุนไพรมาใช้เป็นเครื่องสำอางมีมานานแล้ว และได้รับการยอมรับมากขึ้น เนื่องจากปลอดภัยกว่าการใช้สารสังเคราะห์ทางเคมี



##### พืชสมุนไพรที่นำมาใช้เป็นผลิตภัณฑ์ป้องกันหรือกำจัดศัตรูพืช

เป็นสมุนไพรที่มีฤทธิ์เบื่อเมา หรือมีรสขม สามารถปราบหรือควบคุมปริมาณการระบาดของศัตรูพืช

# ใบความรู้ที่ ๑

## เรื่อง พืชสมุนไพรในรั้วบ้าน

สรุปบทเรียน  
ร่วมกัน





# บทเรียนครั้งต่อไป

เรื่อง การขยายพันธุ์  
และการปลูกพืชสมุนไพร





## สิ่งที่ต้องเตรียม

๑. ใบความรู้ที่ ๑ เรื่อง การขยายพันธุ์และการปลูกพืชสมุนไพร
๒. ใบงานที่ ๑ เรื่อง การปลูกพืชสมุนไพร

สามารถดาวน์โหลดได้ที่ [www.dltv.ac.th](http://www.dltv.ac.th)

