

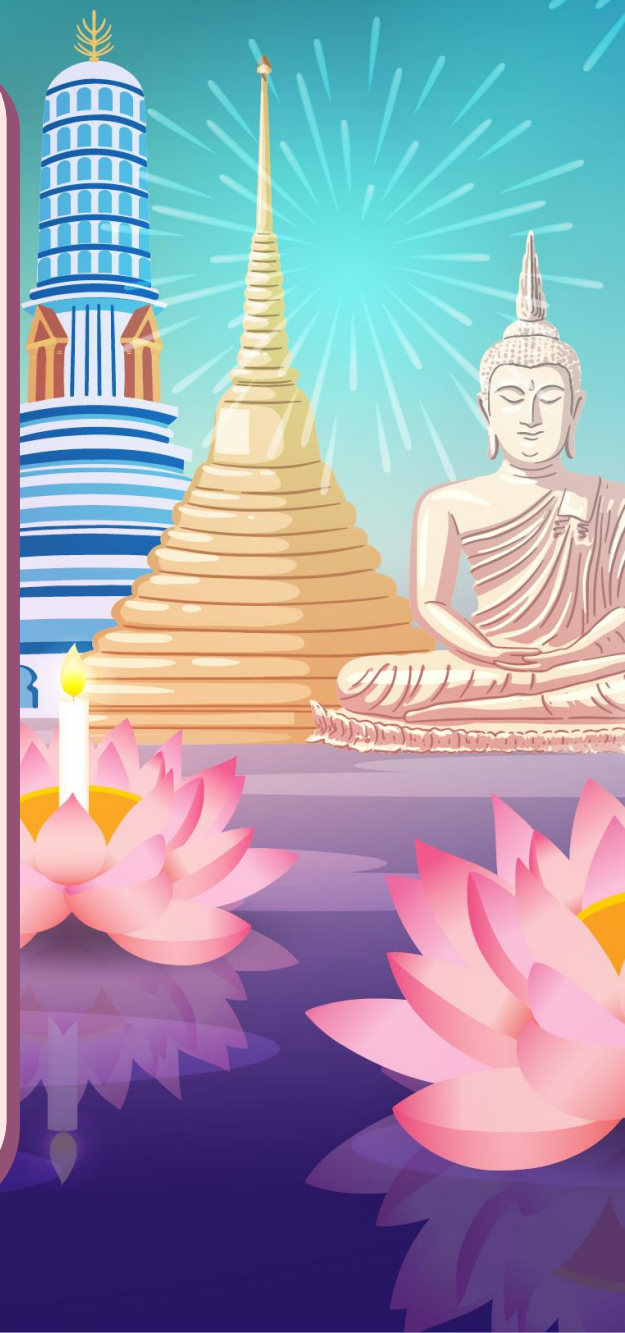
รายวิชา ศิลปะ (ดนตรี)

รหัสวิชา ศ๒๓๑๐๒ ชั้นมัธยมศึกษาปีที่ ๓

เรื่อง วิวัฒนาการของดนตรีไทยสมัยสุโขทัย

ครูผู้สอน ครูจักรพันธ์ สุวรรณเกิด

ครูโชติกา สมพงษ์



เรื่อง

วิวัฒนาการของคนตรีไทย

สมัยสุโขทัย



คำถาม



ดนตรีเกี่ยวข้องกับมนุษย์ อย่างไร





๒,๕๐๐ ปีก่อน

กลองสำริด หรือที่เรียกว่า
มโหระทึก แพร่จากดินแดนเวียดนาม
(ในปัจจุบัน) ในวัฒนธรรมดองซอน
มาสู่ดินแดนในไทย





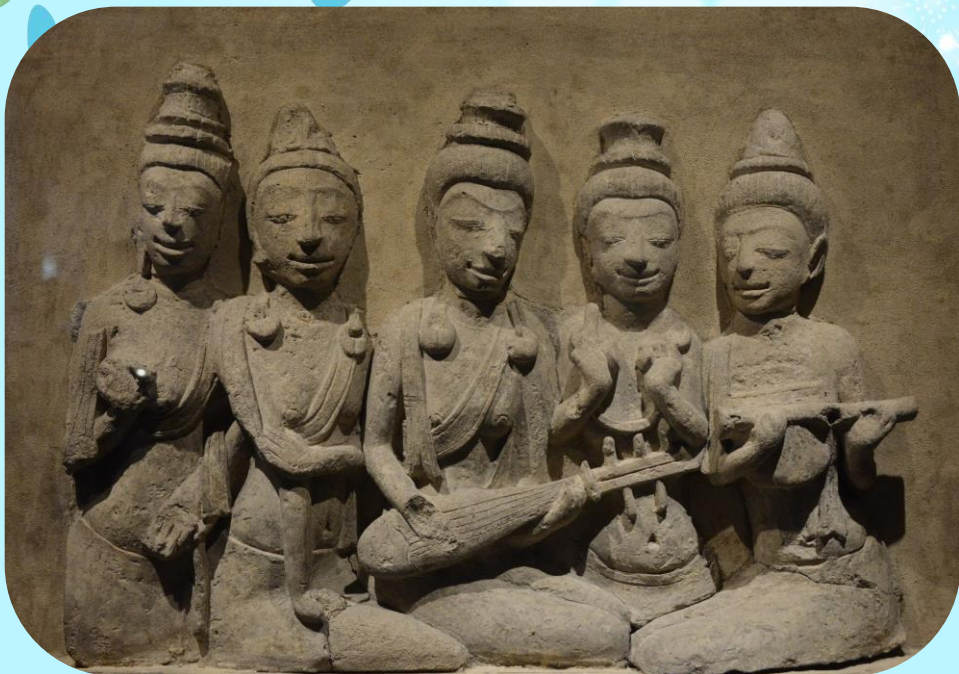
๒,๕๐๐ ปีก่อน



มีการเขียนภาพบันทึกไว้ในถ้ำ
เป็นภาพคล้ายขบวนแห่ มีคนหามซ็อง
หรือกลอง (ภาพในถ้ำตาด้วง จังหวัด
กาญจนบุรี)



สมัยทวารวดี (พ.ศ.๑๒๐๐-๑๖๐๐)



ปรากฏหลักฐาน ในภาพปูนปั้น
ที่เมืองโบราณคูบัว จังหวัดราชบุรี
เป็นภาพผู้หญิงห้าคน สี่คนมีเครื่องดนตรี
ประจำตัว ได้แก่ พิณห้าสาย พิณน้ำเต้า
กรับ และฉิ่ง ส่วนอีกคนสันนิษฐานว่า
น่าจะเป็นนักร้อง

คำถาม



ดนตรีไทย ทั้งในด้านเครื่องดนตรี

วงดนตรีและบทเพลงไทย

มีมาตั้งแต่ยุคสมัยไหน



วิวัฒนาการดนตรีไทย



ดนตรีไทย
สมัยสุโขทัย



ดนตรีไทย
สมัยอยุธยา



ดนตรีไทย
สมัยรัตนบุรี



ดนตรีไทย
สมัยรัตนโกสินทร์



จุดประสงค์การเรียนรู้

ด้านความรู้

นักเรียนสามารถบอกวิวัฒนาการของดนตรีไทยสมัยสุโขทัยได้อย่างถูกต้อง



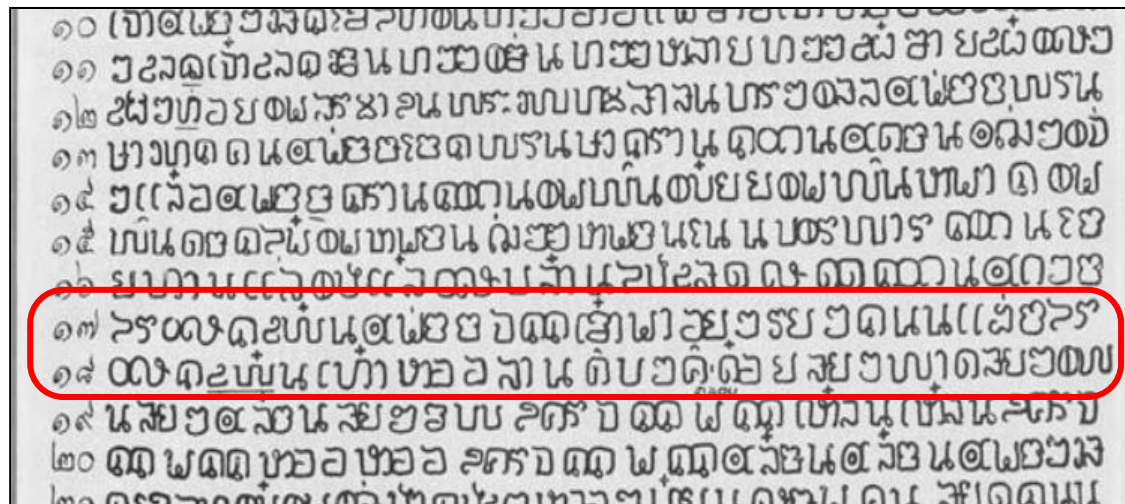
เรื่อง

วิวัฒนาการของคนตรีไทย

สมัยสุโขทัย



วิวัฒนาการของดนตรีไทยสมัยสุโขทัย

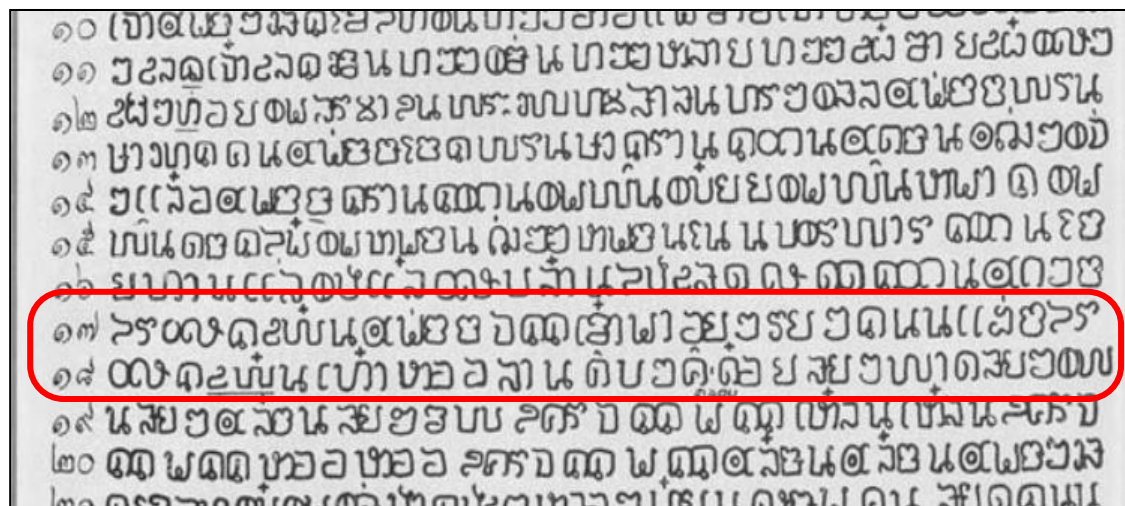


ศิลาจารึกของ
พ่อขุนรามคำแหง
หลักที่ ๑ ในด้านที่ ๒ ตอนหนึ่ง
บันทึกไว้ว่า

ถอดตัวอักษรบางส่วน จากหลักศิลาจารึกพ่อขุนรามคำแหงมหาราช ด้านที่ ๒
ที่มา : <http://www.info.ru.ac.th/province/sukhotai/srjsd๒๒-๒.htm>

“...ต๋บงค้กลอย ด้วยเสียงพาทย์เสียงพินเสียงเลื่อนเสียงขับ
ใครจ๊กม้กเล่น เล่น ใครจ๊กม้กหัว หัว ใครจ๊กม้กเลื่อน เลื่อน”

วิวัฒนาการของดนตรีไทยสมัยสุโขทัย



ศิลาจารึกของ
พ่อขุนรามคำแหง
หลักที่ ๑ ในด้านที่ ๒ ตอนหนึ่ง
บันทึกไว้ว่า

ถอดตัวอักษรบางส่วน จากหลักศิลาจารึกพ่อขุนรามคำแหงมหาราช ด้านที่ ๒
ที่มา : <http://www.info.ru.ac.th/province/sukhotai/srjsd๒๒-๒.htm>

สันนิษฐานได้ว่าวิถีการดำเนินชีวิตของชาวสุโขทัยในสมัยนั้น มีแต่
ความสนุกสนานรื่นเริง ด้วยการบรรเลงดนตรีและขับร้องกันโดยทั่วไป

วิวัฒนาการของดนตรีไทยสมัยสุโขทัย

เสียงพาทย์



เสียงพิน



วิวัฒนาการของดนตรีไทยสมัยสุโขทัย

ยังพบหลักฐานเกี่ยวกับเครื่องดนตรีปรางค์ในศิลาจารึกวัดพระยืน เมืองลำพูน ซึ่งบันทึกเรื่องราวเกี่ยวกับการสร้างพระอัฐฐารส (พระยืน) ในราว พ.ศ. ๑๙๑๓ จารึกพระยืนตอนหนึ่ง (มนตริตราโมท, ๒๕๐๗ อ้างถึงใน อัครนีย์ เปลิยนศรี, ๒๕๕๑) กล่าวถึงการรับพระมหาสุมนเถร ซึ่งได้อารานาจากสุโขทัยไปยังเมืองลำพูน บันทึกว่า





วิวัฒนาการของดนตรีไทยสมัยสุโขทัย

ตีพาทย์ หมายถึง การบรรเลงเครื่องดนตรีประเภทตีและเป่า เช่น เครื่องดนตรีในวงตีพาทย์ เครื่องห้า ประกอบด้วย ปี่ ฆ้อง กลอง ตะโพน และฉิ่ง เป็นต้น



วิวัฒนาการของดนตรีไทยสมัยสุโขทัย

ตั้งพิน หมายถึง การบรรเลงเครื่องดนตรีจำพวกดีด เช่น พินน้ำเต้า พินเพ็ยะหรือเพ็ลี่ย กระจับปี เป็นต้น และคงครอบคลุมถึงเครื่องสายจำพวกเครื่องสี่ด้วย แต่ไม่อาจทราบได้แน่ชัดว่ามีลักษณะรูปร่าง และคุณภาพเสียงเป็นอย่างไร



วิวัฒนาการของดนตรีไทยสมัยสุโขทัย

ข้อ ไม่อาจทราบได้แน่ชัดว่าเป็นข้อ
ลักษณะใด เพราะข้อนี้มีหลายชนิด ตั้งแต่ข้อเดี่ยว
ข้อคู่ ข้อราว ไปจนถึงข้อหลาย ๆ ลูกนำมาผูก
เป็นวงก็ได้



วิวัฒนาการของคนตรีไทยสมัยสุโขทัย

กลอง ไม่อาจสันนิษฐานได้แน่ชัดว่า คำว่า “กลอง” ในจารึกนี้ คือกลองชนิดใด เพราะกลองมีอยู่หลายชนิด เช่นเดียวกับฆ้อง กลองที่ใช้กันในสมัยนั้นเป็นต้นว่า ทับ (บางตำราต่อมาเรียกว่า โทณ บางตำราก็ว่าคือ ตะโพน) บัณเฑาะว์ และกลองทัด ซึ่งใช้สำหรับตีระโคมหรือใช้ตีบอกสัญญาณ

วิวัฒนาการของคนตรีไทยสมัยสุโขทัย



ปี่สรไน สันนิษฐานว่าเป็น ปี่ไฉน แต่บางตำรากล่าวว่า ปี่สรไน คือ ปี่ใน ไม่ใช่ ปี่ไฉน นอกจากนั้นยังกล่าวอีกว่า ทางภาคเหนืออาจเรียกชื่อเพี้ยน กลายเป็น “ปี่แน” ก็ได้

ที่มา : <https://www.saranukromthai.or.th/sub/book/book.php?book=๑&chap=๙&page=t๑-๙-infodetail๐๑.html>

วิวัฒนาการของคนตรีไทยสมัยสุโขทัย



ที่มา : <http://sinit๒๕๕๖.blogspot.com/๒๐๑๓/๐๙/>

พิสนญชัย สันนิษฐานว่า
พิ = ปี่ เสนญ = เสนงหรือเขนง ซึ่ง
เป็นภาษาเขมร แปลว่า “เขา” คำ
ว่า “พิสนญชัย” จึงหมายถึง ปี่ที่
ทำจากเขาสัตว์ ซึ่งก็คือการเป่าเขา

วิวัฒนาการของคนตรีไทยสมัยสุโขทัย



ที่มา : shorturl.at/nqATZ

ตะเทียด หรือ “สรเทียด”

หมายถึง กลองสองหน้า เป็นกลองที่
ซึงด้วยหนังทั้งสองหน้า ใช้ไม้ตี
ข้างหนึ่ง และมือตีข้างหนึ่ง
ซึ่งน่าจะเป็น “กลองมลายู”
ที่มีรูปร่างคล้ายกับกลองแขกแต่อ้วน
และสั้นกว่า

วิวัฒนาการของคนตรีไทยสมัยสุโขทัย



ที่มา : shorturl.at/nqATZ

กาหล สันนิษฐานว่าเป็น
แตรงอน ซึ่งเป็นแตรที่ทำด้วย
โลหะรูปร่างคล้ายเขาสัตว์
คงวิวัฒนาการมาจากการเป่า
เขาสัตว์

วิวัฒนาการของคนตรีไทยสมัยสุโขทัย



ที่มา : <http://auctiong.uamulet.com>

แตรสังข์ เป็นเครื่องเป่าประเภทหนึ่งทำด้วยหอยสังข์สำหรับใช้เป่าอย่างแตร จึงเรียกว่า “แตรสังข์” โดยเป่าให้ดังด้วยริมฝีปากเช่นเดียวกับการเป่าเขา

วิวัฒนาการของคนตรีไทยสมัยสุโขทัย



ที่มา : shorturl.at/pqAFW

กังสดาล เป็นระฆังประเภทหนึ่งเรียกอีกชื่อว่า “ระฆังใบบัว” หรือ “ระฆังวงเดือน” มีลักษณะเป็นแผ่นโลหะบาง ๆ ทำจากทองเหลือง คล้ายรูปสามเหลี่ยม มีไม้สำหรับตีให้เกิดเสียงกังวาน ใช้ตีเป็นเครื่องบอกสัญญาณ

วิวัฒนาการของคนตรีไทยสมัยสุโขทัย

มรทงค์ หมายถึง กลองที่ขึงด้วยหนังทั้งสองหน้า
และมีสายเร่งเสียงที่ทำด้วยหนัง
นั่นก็คือ ตะโพนในปัจจุบัน



ที่มา : <https://churairatmusic.com/product/tapone-thai>

วิวัฒนาการของคนตรีไทยสมัยสุโขทัย

ดงเตี๊อด สันนิษฐานว่า น่าจะหมายถึง ดั่งสนั่น หรือดังขนาดป่นป่วน เพราะคำว่า “เตี๊อด” โบราณแปลว่า ป่นป่วน อนึ่ง คำว่า “ดงเตี๊อด” อาจจะเป็นเครื่องดนตรีประเภทใดประเภทหนึ่ง บางตำราน่าจะเป็น กลองทัด ด้วยเป็นกลองที่มีขนาดใหญ่ ย่อมสามารถตีให้เสียง ได้ดังมาก

วิวัฒนาการของคนตรีไทยสมัยสุโขทัย



ที่มา :

<https://sites.google.com/site/ploynueaprae๔๔๓๘๒/kheru-xng-pea/klxng-mhorathuk>

มโหระทึก สันนิษฐานว่ามีมาตั้งแต่ยุคโลหะตอนปลาย ประมาณ ๒,๐๐๐ ปีมาแล้ว บางตำราเรียกกลองมโหระทึก เพราะวิธีการบรรเลงคล้ายกลองมากกว่าฆ้อง

วิวัฒนาการของดนตรีไทยสมัยสุโขทัย



ที่มา : <http://tkapp.tkpark.or.th/detail.php?id=๑๑๒>

บัณเฑาะว์ สันนิษฐานว่าเป็นเครื่องดนตรีที่ได้แบบอย่างจากอินเดีย ซึ่งเรียกว่า “ทมรุ” แต่เติมพราหมณ์ใช้บัณเฑาะว์ในการบรรเลงประกอบพิธีกรรม โดยใช้การไกว ในลักษณะพลิกข้อมือไปมาให้ลูกตุ้มที่ปลายเชือกโยนไปกระทบตรงหน้ากลองทั้งสองข้าง

วิวัฒนาการของคนตรีไทยสมัยสุโขทัย



ที่มา : shorturl.at/czHJP

ขอพุงตอ สันนิษฐานว่า
คือ ซอสามสาย เพราะมี
ลักษณะยาว ๆ เต้าแหลมและ
มีกะโหลกเป็นกระพุ้ง
อยู่ตรงกลาง

วิวัฒนาการของดนตรีไทยสมัยสุโขทัย

วงดนตรีไทยในสมัยสุโขทัย

การประสมวงดนตรีเป็นการนำเครื่องดนตรีตั้งแต่ ๒ ชนิดขึ้นไปมาบรรเลงร่วมกัน โดยคำนึงถึงความไพเราะเหมาะสมในการประสานเสียงของเครื่องดนตรี รวมถึงวัตถุประสงค์และโอกาสในการบรรเลงเป็นสำคัญ ในสมัยสุโขทัย สามารถแบ่งวงดนตรีไทยออกเป็น ๔ ประเภท คือ





๑. วงพิน

พินน้ำเต้า
ขับไม้ขันตะกั่ว



สื่อวีดิทัศน์นี้ใช้เพื่อการศึกษาเท่านั้น

ขอขอบคุณสื่อวีดิทัศน์

ขับไม้บัณเฑาะว์ พิณน้ำเต้า one string instrument

เผยแพร่โดย : PARINYA OHMO

เผยแพร่วันที่ ๓ มกราคม ๒๕๖๓

ที่มา : <https://www.youtube.com/watch?v=ZLhDPQhnoVk>



๒. วงขับไม้



สื่อวีดิทัศน์นี้ใช้เพื่อการศึกษาเท่านั้น

ขอขอบคุณสื่อวีดิทัศน์

ครูแจ้จ้ง คล้ายสีทอง ชับกลุ่มช่าง

เผยแพร่โดย : b0๓๙๐๔

เผยแพร่วันที่ ๑๔ พฤษภาคม ๒๕๕๒

ที่มา : <https://www.youtube.com/watch?v=xWU๔๑CL๕Pyo&t=๕s>

๓. วงมโหรีเครื่องสี



สื่อวีดิทัศน์นี้ใช้เพื่อการศึกษาเท่านั้น

ขอขอบคุณสื่อวีดิทัศน์

มโหรีเครื่องสี พัดชา

เผยแพร่โดย : psuthaimusic

เผยแพร่วันที่ ๗ พฤษภาคม ๒๕๕๕

ที่มา : <https://www.youtube.com/watch?v=kld๙flaeHMM>



๔. วงปีพาทย์เครื่องห้า

เครื่องตีและเครื่องเป่าเป็นหลัก ใช้บรรเลงประกอบพิธีกรรม และบรรเลงประกอบการแสดงต่าง ๆ วงปีพาทย์เครื่องห้า จึงจำแนกได้เป็น ๒ ชนิด คือ วงปีพาทย์อย่างเบา และ วงปีพาทย์อย่างหนัก





๕. วงปีพาทย์เครื่องห้า

วงปีพาทย์เครื่องเบา หรือเรียกอีกชื่อหนึ่งว่า “วงปีพาทย์ชาติรี”



สื่อวีดิทัศน์นี้ใช้เพื่อการศึกษาเท่านั้น

ขอขอบคุณสื่อวีดิทัศน์

โนราห์ท่าบต วงปีพาทย์ชาตรี (ปีพาทย์เครื่องเบา) ครอบเครื่องเรื่องปีพาทย์ Ep.๑

เผยแพร่โดย : Siammelodies

เผยแพร่วันที่ ๒ สิงหาคม ๒๕๖๔

ที่มา : <https://www.youtube.com/watch?v=mbgWbopRonY&t=๒๗๙s>



๕. วงปีพาทย์เครื่องห้า

วงปีพาทย์เครื่องหนัก



สื่อวีดิทัศน์นี้ใช้เพื่อการศึกษาเท่านั้น

ขอขอบคุณสื่อวีดิทัศน์

เทพทอง วงปีพาทย์เครื่องหนัก (ปีพาทย์ยุคสุโขทัย) ครบเครื่องเรื่องปีพาทย์ Ep.๒

เผยแพร่โดย : Siammelodies

เผยแพร่วันที่ ๒ สิงหาคม ๒๕๖๔

ที่มา : <https://www.youtube.com/watch?v=onZcmuCx๖zk&t=๒๗๗s>

วิวัฒนาการของดนตรีไทยสมัยสุโขทัย

เพลงไทยในสมัยสุโขทัย

สันนิษฐานว่า เพลงไทยในสมัยนี้มีต้นกำเนิด ๒ ทางด้วยกันคือ

๑. มาจากเพลงที่บรรดานักร้องได้แต่งขึ้น เช่น เพลงสำหรับขับกล่อม หรือเพลงร้องเล่นด้วยความรื่นเริงทั่วไป (เพลงพื้นบ้าน)
๒. มาจากนักดนตรีที่ได้แต่งขึ้น โดยมีได้นำมาปะปนกับการร้องแต่อย่างใด



จับไม้บันฑิตาะว

สื่อวีดิทัศน์นี้ใช้เพื่อการศึกษาเท่านั้น

ขอขอบคุณสื่อวีดิทัศน์

ชัยไม้บัณเฑาะว์ ซอสามสาย

เผยแพร่โดย : PARINYA OHMO

เผยแพร่วันที่ ๖ ธันวาคม ๒๕๖๔

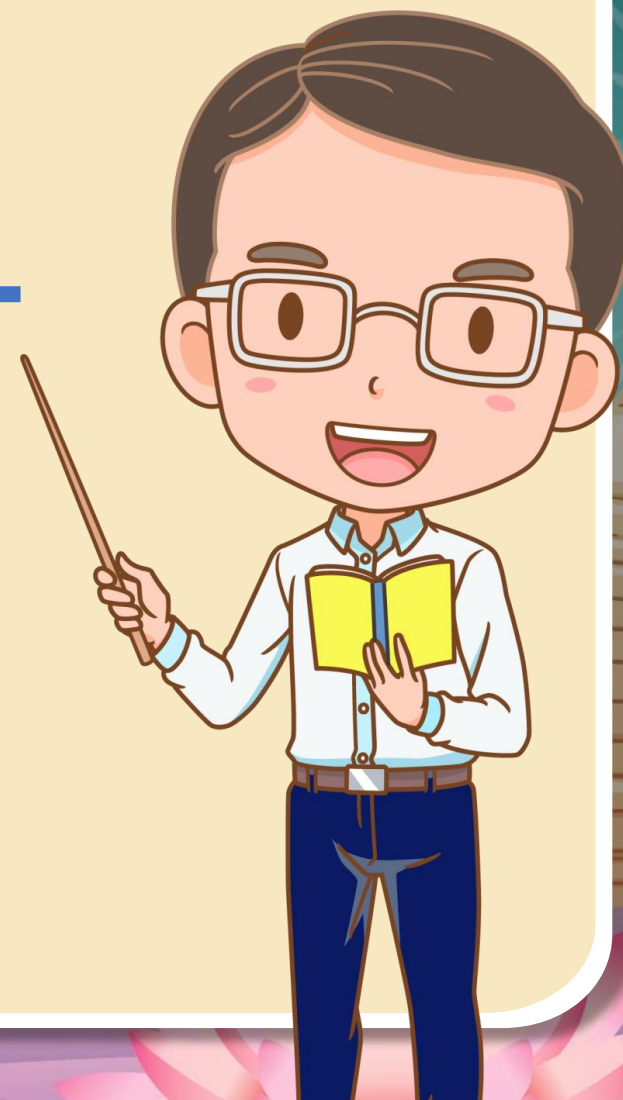
ที่มา : https://www.youtube.com/watch?v=h_UBTRVh4fl

วิวัฒนาการของดนตรีไทยสมัยสุโขทัย



สรุปลงในใบงาน

คำชี้แจง ให้นักเรียนเขียนแผนผังความคิดสรุปความรู้เกี่ยวกับวิวัฒนาการของดนตรีไทยสมัยสุโขทัย พร้อมทั้งระบุนายละเอียดของเครื่องดนตรีไทย วงดนตรีไทยและบทเพลงไทยโดยสังเขป



ใบงานที่ ๑ เรื่อง แผนผังความคิดสรุปความรู้เกี่ยวกับวิวัฒนาการของดนตรีไทยสมัยสุโขทัย
หน่วยการเรียนรู้ที่ ๑ เรื่อง วิวัฒนาการดนตรีไทย
แผนการจัดการเรียนรู้ที่ ๑ เรื่อง วิวัฒนาการของดนตรีไทยสมัยสุโขทัย
รายวิชา ศิลปะ (สาระดนตรี) รหัสวิชา ศ๒๓๑๐๒ ภาคเรียนที่ ๒ ชั้นมัธยมศึกษาปีที่ ๓

คำชี้แจง ให้นักเรียนเขียนแผนผังความคิดสรุปความรู้เกี่ยวกับวิวัฒนาการของดนตรีไทยสมัยสุโขทัย พร้อมทั้งระบุรายละเอียดของเครื่องดนตรีไทย วงดนตรีไทยและบทเพลงไทยโดยสังเขป

วิวัฒนาการของดนตรีไทย
สมัยสุโขทัย

ตัวอย่าง

ใบงาน



ສຽງ



คำถาม



- เครื่องดนตรีไทยในสมัยสุโขทัย มีอะไรบ้าง

- วงดนตรีไทยในสมัยสุโขทัย มีกี่ประเภท อะไรบ้าง

- บทเพลงไทยในสมัยสุโขทัย มีเพลงอะไรบ้าง

สรุป

จะเห็นได้ว่าดนตรีไทยและเพลงไทยในสมัยสุโขทัยเป็นราชธานีนี้ เครื่องดนตรีไทยนั้นก็ครบอยู่ในประเภทของเครื่องดนตรีทั้ง ๔ ประเภท คือ ดิด สี ตี เป่า และเพลงพื้นบ้าน แม้จะมีเครื่องดนตรีเกิดครบทั้ง ๔ ประเภทดังกล่าวแล้ว แต่ในสมัยต่อ ๆ มา ก็ได้เกิดเครื่องดนตรี ชนิดอื่น ๆ อีก ดังจะได้กล่าวในยุคสมัยถัดไป

บทเรียนครั้งต่อไป

เรื่อง วิวัฒนาการของดนตรีไทย

สมัยอยุธยา

