

รายวิชาภาษาไทย

รหัสวิชา ท๑๕๑๐๑ ชั้นประถมศึกษาปีที่ ๕

เรื่อง ใส่ใจระดับภาษา

ครูผู้สอน ครูวาสนา โพธิวงศ์

ครูชลภักดี คงกำเนียด



สังเกตคำนำเรื่อง



กิน

หมา

เจียะ

ทาน

รับประทาน

เสวย





ใส่ใจระดับภาษา

จุดประสงค์การเรียนรู้



๑. บอกลักษณะของภาษาแต่ละระดับได้

๒. จำแนกคำและข้อความได้ถูกต้องตามระดับภาษา

๓. มีมารยาทในการสื่อสาร





ระดับของภาษา

ความคล่องตัวของถ้อยคำ และการเรียบเรียงถ้อยคำที่ใช้
โดยพิจารณาตามโอกาสหรือกาลเทศะ เช่น ภาษาระดับทางการ
ภาษาระดับกึ่งทางการ ภาษาระดับไม่เป็นทางการ เป็นต้น

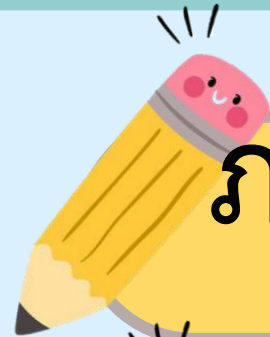


ระดับของภาษา





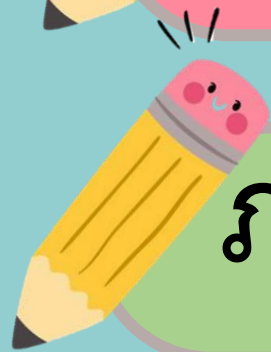
ระดับของภาษา



ภาษาทางการ



ภาษากึ่งทางการ



ภาษาไม่เป็นทางการ






ภาษาทางการ

เป็นภาษาที่มีแบบแผนตามหลักไวยากรณ์ ใช้ในการประชุม การติดต่อกับทางราชการ หรือธุรกิจการงาน หรือใช้ในการเขียนตำราวิชาการ เป็นต้น

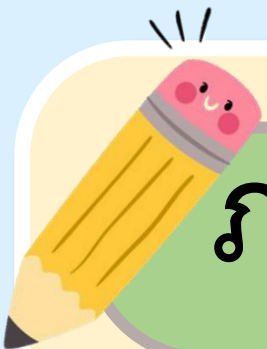




ภาษากึ่งทางการ

เป็นภาษาที่ใช้สื่อสาร ที่ลดความเป็นทางการลง เพื่อให้
เกิดความใกล้ชิดกัน ระหว่างผู้ส่งสารและผู้รับสาร เช่น
การพูดทางวิทยุ





ภาษาไม่เป็นทางการ

เป็นภาษาที่ใช้ในการพูดส่วนตัวกับบุคคลที่สนิทสนม
คุ้นเคย เช่น สมาชิกในครอบครัว เพื่อนสนิท



กิจกรรม

“ใส่ใจระดับภาษาพาสนุก”



ใบอนุญาตขับขี่

ภาษาทางการ



ภาษากึ่งทางการ



ภาษาไม่เป็นทางการ



ปลงศพ

ภาษาทางการ



ภาษากึ่งทางการ



ภาษาไม่เป็นทางการ



ใบรับรอง

ภาษาทางการ



ภาษากึ่งทางการ



ภาษาไม่เป็นทางการ



เธอกินข้าวกับอะไร

ภาษาทางการ



ภาษากึ่งทางการ



ภาษาไม่เป็นทางการ



ปี พ.ศ. ๒๕๖๔ เกิด
อุทกภัยในหลายพื้นที่



ภาษาทางการ



ภาษากึ่งทางการ



ภาษาไม่เป็นทางการ



ผลการวิจัยพบว่าการนอนน้อยกว่า ๖ ชั่วโมง มีความเสี่ยง
“ภาวะหลอดเลือดแข็งตัว”



ภาษาทางการ



ภาษากึ่งทางการ



ภาษาไม่เป็นทางการ



พิมพ์ใจถูกสลากกิน
แบ่งรัฐบาลรางวัลที่ ๕



ภาษาทางการ



ภาษากึ่งทางการ



ภาษาไม่เป็นทางการ



โรคอ้วน คือ ภาวะที่ร่างกายมี
การสะสมของไขมันมากกว่าปกติ



ภาษาทางการ



ภาษากึ่งทางการ



ภาษาไม่เป็นทางการ



เอ็กซ์ชอปซึ่งรถจน
ทำให้เกิดอุบัติเหตุ

ภาษาทางการ



ภาษากึ่งทางการ



ภาษาไม่เป็นทางการ



ลิษาไปทำใบอนุญาตขับขีรถยนต์
ที่สำนักงานขนส่งจังหวัดสงขลา



ภาษาทางการ



ภาษากึ่งทางการ



ภาษาไม่เป็นทางการ



กิจกรรมพัฒนาทักษะ ระดับของภาษา

ให้นักเรียนทำใบงานที่ ๑๐
เรื่อง “ระดับของภาษา”



คำชี้แจงบทบาทครูปลายทาง

๑. แจกใบงานที่ ๑๐

เรื่อง ระดับของภาษา

๒. สังเกตการทำงานของนักเรียน

และให้คำแนะนำแก่นักเรียน

๓. ตรวจสอบและประเมินใบงานที่ ๑๐



คำชี้แจงกิจกรรมนักเรียน

๑. นักเรียนทำใบงานที่ ๑๐

เรื่อง ระดับของภาษา

๒. เมื่อทำเสร็จให้ส่งที่ครูประจำวิชา



ใบงานที่ ๑๐ เรื่อง ระดับของภาษา
 หน่วยการเรียนรู้ที่ ๑๑ เรื่อง ผู้รู้ดีเป็นผู้เจริญ
 แผนการจัดการเรียนรู้ที่ ๑๐ เรื่อง สใ้ใจระดับภาษา
 รายวิชาภาษาไทย รหัสวิชา ท๑๕๑๐๑ ภาคเรียนที่ ๒ ชั้นประถมศึกษาปีที่ ๕

คำชี้แจง ให้นักเรียนอ่านข้อความต่อไปนี้ แล้วตอบคำถามให้ถูกต้องว่าเป็นภาษาระดับใด

๑. ภาษาทางการ ภาษากึ่งทางการ ภาษาไม่เป็นทางการ

ข้อความ	ระดับภาษา
๑. อาย่ายืนแขนออกไปนอกรถ	
๒. อาย่ายืนแขนออกไปนอกรถนะ	
๓. กรุณาอาย่ายืนแขนออกไปจากรถครับ	

๒. ภาษาทางการ ภาษากึ่งทางการ ภาษาไม่เป็นทางการ

ข้อความ	ระดับภาษา
๑. แม่ค้าผลไม้ถูกพ่อค้าคนกลางหลอก	
๒. แม่ค้าขายผลไม้ถูกยี่บัวหลอก	
๓. แม่ค้าผลไม้โดนยี่บัวตุ๋น	

๓. ภาษาทางการ ภาษากึ่งทางการ ภาษาไม่เป็นทางการ

ข้อความ	ระดับภาษา
๑. นายกอบต. บอกเรื่องน้ำท่วมกับชาวบ้าน	
๒. นายกอบต. แจ้งข่าวเรื่องน้ำท่วมกับชาวบ้าน	
๓. นายกองค้การบริหารส่วนตำบลแจ้งเหตุเรื่องอุทกภัยให้คนในชุมชนทราบ	

๔. ภาษาทางการ ภาษากึ่งทางการ ภาษาไม่เป็นทางการ

ข้อความ	ระดับภาษา
๑. เจ้าหน้าที่ติดแสดมปีก่อนไปทิ้งจดหมาย	
๒. เจ้าหน้าที่ติดแสดมปีก่อนนำจดหมายไปส่ง	
๓. เจ้าหน้าที่ติดดวงตราไปรษณียากรก่อนนำจดหมายไปส่ง	

ใบงานที่ ๑๐

เรื่อง ระดับของภาษา



ใบงานที่ ๑๐

เรื่อง ระดับของภาษา

คำชี้แจง ให้นักเรียนอ่านข้อความต่อไปนี้ แล้วตอบคำถามให้ถูกต้องว่าเป็นภาษาระดับใด

ภาษาทางการ

ภาษากึ่งทางการ

ภาษาไม่เป็นทางการ

ข้อความ	ระดับภาษา
๑. อ้ายยืนแขนออกไปนอกรถ	
๒. อ้ายยืนแขนออกไปนอกรถนะ	
๓. กรุณาอ้ายยืนแขนออกไปจากรถครับ	

ใบงานที่ ๑๐

เรื่อง ระดับของภาษา

คำชี้แจง ให้นักเรียนอ่านข้อความต่อไปนี้ แล้วตอบคำถามให้ถูกต้องว่าเป็นภาษาระดับใด

ภาษาทางการ

ภาษากึ่งทางการ

ภาษาไม่เป็นทางการ

ข้อความ	ระดับภาษา
๑. แม่ค้าผลไม้ถูกพ่อค้าคนกลางหลอก	
๒. แม่ค้าขายผลไม้ถูกยี่ป้าหลอก	
๓. แม่ค้าผลไม้โดนยี่ป้าตุน	

ใบงานที่ ๑๐

เรื่อง ระดับของภาษา

คำชี้แจง ให้นักเรียนอ่านข้อความต่อไปนี้ แล้วตอบคำถามให้ถูกต้องว่าเป็นภาษาระดับใด

ภาษาทางการ

ภาษากึ่งทางการ

ภาษาไม่เป็นทางการ

ข้อความ	ระดับภาษา
๑. นายก อบต. บอกเรื่องน้ำท่วมกับชาวบ้าน	
๒. นายก อบต. แจ้งข่าวเรื่องน้ำท่วมกับชาวบ้าน	
๓. นายกองค้การบริหารส่วนตำบลแจ้งเหตุเรื่องอุทกภัย ให้คนในชุมชนทราบ	

ใบงานที่ ๑๐

เรื่อง ระดับของภาษา

คำชี้แจง ให้นักเรียนอ่านข้อความต่อไปนี้ แล้วตอบคำถามให้ถูกต้องว่าเป็นภาษาระดับใด

ภาษาทางการ

ภาษากึ่งทางการ

ภาษาไม่เป็นทางการ

ข้อความ	ระดับภาษา
๑. เจ้าหน้าที่ติดสแตมป์ก่อนไปทิ้งจดหมาย	
๒. เจ้าหน้าที่ติดสแตมป์ก่อนนำจดหมายไปส่ง	
๓. เจ้าหน้าที่ติดดวงตราไปรษณียากรก่อนนำจดหมายไปส่ง	

ตรวจสอบความถูกต้อง



ใบงานที่ ๑๐

เรื่อง ระดับของภาษา

คำชี้แจง ให้นักเรียนอ่านข้อความต่อไปนี้ แล้วตอบคำถามให้ถูกต้องว่าเป็นภาษาระดับใด

ภาษาทางการ

ภาษากึ่งทางการ

ภาษาไม่เป็นทางการ

ข้อความ	ระดับภาษา
๑. อ้ายยืนแขนออกไปนอกรถ	ภาษาไม่เป็นทางการ
๒. อ้ายยืนแขนออกไปนอกรถนะ	ภาษากึ่งทางการ
๓. กรุณาอ้ายยืนแขนออกไปจากรถครับ	ภาษาทางการ

ใบงานที่ ๑๐

เรื่อง ระดับของภาษา

คำชี้แจง ให้นักเรียนอ่านข้อความต่อไปนี้ แล้วตอบคำถามให้ถูกต้องว่าเป็นภาษาระดับใด

ภาษาทางการ

ภาษากึ่งทางการ

ภาษาไม่เป็นทางการ

ข้อความ	ระดับภาษา
๑. แม่ค้าผลไม้ถูกพ่อค้าคนกลางหลอก	ภาษาทางการ
๒. แม่ค้าขายผลไม้ถูกยี่ป้าหลอก	ภาษากึ่งทางการ
๓. แม่ค้าผลไม้โดนยี่ป้าตุน	ภาษาไม่เป็นทางการ

ใบงานที่ ๑๐

เรื่อง ระดับของภาษา

คำชี้แจง ให้นักเรียนอ่านข้อความต่อไปนี้ แล้วตอบคำถามให้ถูกต้องว่าเป็นภาษาระดับใด

ภาษาทางการ

ภาษากึ่งทางการ

ภาษาไม่เป็นทางการ

ข้อความ	ระดับภาษา
๑. นายก อบต. บอกเรื่องน้ำท่วมกับชาวบ้าน	ภาษาไม่เป็นทางการ
๒. นายก อบต. แจ้งข่าวเรื่องน้ำท่วมกับชาวบ้าน	ภาษากึ่งทางการ
๓. นายกองค้การบริหารส่วนตำบลแจ้งเหตุเรื่องอุทกภัย ให้คนในชุมชนทราบ	ภาษาทางการ

ใบงานที่ ๑๐

เรื่อง ระดับของภาษา

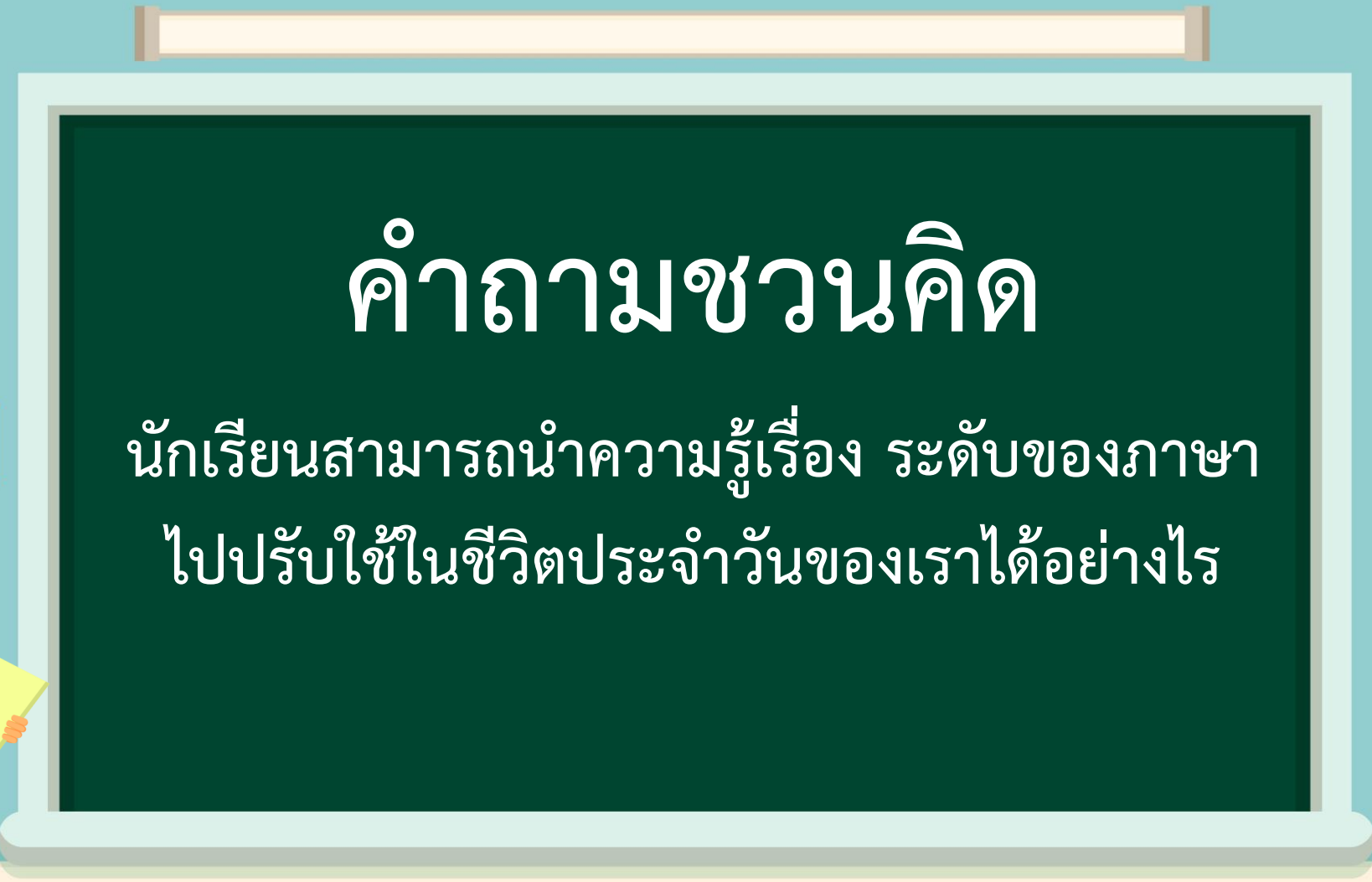
คำชี้แจง ให้นักเรียนอ่านข้อความต่อไปนี้ แล้วตอบคำถามให้ถูกต้องว่าเป็นภาษาระดับใด

ภาษาทางการ

ภาษากึ่งทางการ

ภาษาไม่เป็นทางการ

ข้อความ	ระดับภาษา
๑. เจ้าหน้าที่ติดสแตมป์ก่อนไปทิ้งจดหมาย	ภาษาไม่เป็นทางการ
๒. เจ้าหน้าที่ติดสแตมป์ก่อนนำจดหมายไปส่ง	ภาษากึ่งทางการ
๓. เจ้าหน้าที่ติดดวงตราไปรษณียากรก่อนนำจดหมายไปส่ง	ภาษาทางการ



คำถามชวนคิด

นักเรียนสามารถนำความรู้เรื่อง ระดับของภาษา
ไปปรับใช้ในชีวิตประจำวันของเราได้อย่างไร

บทเรียนครั้งต่อไป

การเขียนคำขวัญ



สิ่งที่ต้องเตรียม

๑. ใบความรู้ที่ ๑๑ เรื่อง การเขียนคำขวัญ
๒. ใบงานที่ ๑๑ เรื่อง การเขียนคำขวัญ

สามารถดาวน์โหลดใบความรู้และใบงานได้ที่

www.dltv.ac.th

