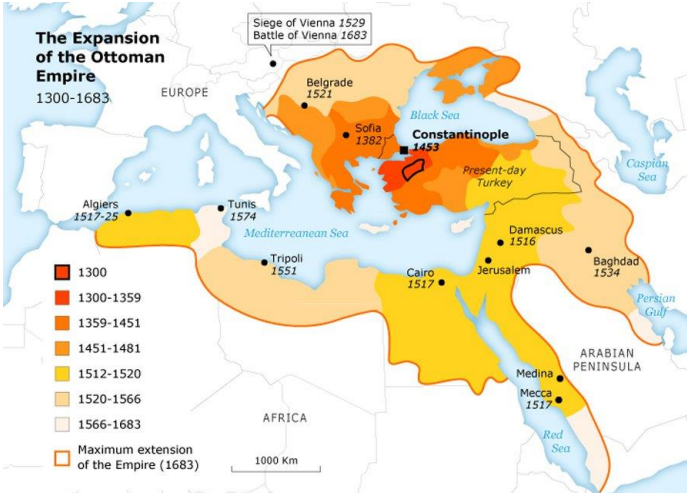


๑. ภูมิภาคเอเชียตะวันตกเฉียงใต้ช่วงก่อนยุคล่าอาณานิคม

ในช่วงคริสต์ศตวรรษที่ ๑๑ อำนาจของราชวงศ์อับบาซิดเริ่มเสื่อมลง จนกระทั่งทำให้พวกเซลจุก เตอร์กเข้ามามีอำนาจเหนือราชวงศ์อับบาซิด อดบเทาของกาหลิบลง ผู้มีอำนาจที่แท้จริงคือสุลต่านของพวกเซลจุกซึ่งเป็นมุสลิมนิกายซุนนี ทำให้จักรวรรดิอาหรับในยุคนี้กลับมารุ่งเรืองและมีอำนาจอีกครั้งหนึ่ง ในช่วงเวลาเดียวกันนี้ ในบริเวณดินแดนปาเลสไตน์ ได้เกิดสงครามครูเสดขึ้น แต่ทางราชวงศ์อับบาซิดภายใต้อำนาจเซลจุก เตอร์กก็ได้สนใจสงครามครั้งนี้มากนัก

เพิ่มเติม : สงครามครูเสด
สงครามครูเสด เป็นสงครามทางศาสนา ระหว่างศาสนาคริสต์กับศาสนาอิสลาม โดยมีจุดประสงค์เพื่อแย่งชิงกรุงเยรูซาเล็มซึ่งทั้งสองศาสนาถือว่าเป็นนครศักดิ์สิทธิ์เหมือนกัน โดยในขณะนั้นกรุงเยรูซาเล็มเป็นส่วนหนึ่งของจักรวรรดิอาหรับ สงครามครูเสดกินระยะเวลาถึง ๒ ศตวรรษ คือ ช่วงคริสต์ศตวรรษที่ ๑๑-๑๓ โดยผลของสงคราม คือ นักรบครูเสดของศาสนาคริสต์ไม่สามารถที่จะแย่งชิงดินแดนคืนจากพวกมุสลิมได้

ในช่วงคริสต์ศตวรรษที่ ๑๓ **ชนเผ่ามองโกล** ได้รุกรานจักรวรรดิอาหรับจนกระทั่งราชวงศ์อับบาซิดล่มสลาย ทำให้จักรวรรดิมุสลิมอยู่ในภาวะแตกแยกแบ่งออกเป็นรัฐเล็กรัฐน้อย จนกระทั่งในช่วงคริสต์ศตวรรษที่ ๑๖ พวก**ออตโตมาน เตอร์ก** ซึ่งขยายอำนาจอยู่ในบริเวณไบแซนไทน์ (ประเทศตุรกีในปัจจุบัน) ได้เริ่มขยายอำนาจเข้ามาในภูมิภาคเอเชียตะวันออกเฉียงใต้ โดยเริ่มจากซีเรียและปาเลสไตน์ ต่อมาในสมัยสุลต่านสุไลมาน (Suleiman) ได้แผ่ขยายอำนาจของจักรวรรดิไปยังอิรักจนถึงพรมแดนของเปอร์เซีย จนถึงช่วงคริสต์ศตวรรษที่ ๑๗



แผนที่แสดงอาณาเขตของจักรวรรดิออตโตมาน
ที่มา : <http://guides.library.illinois.edu/c.php?g=348323&p=2347110>

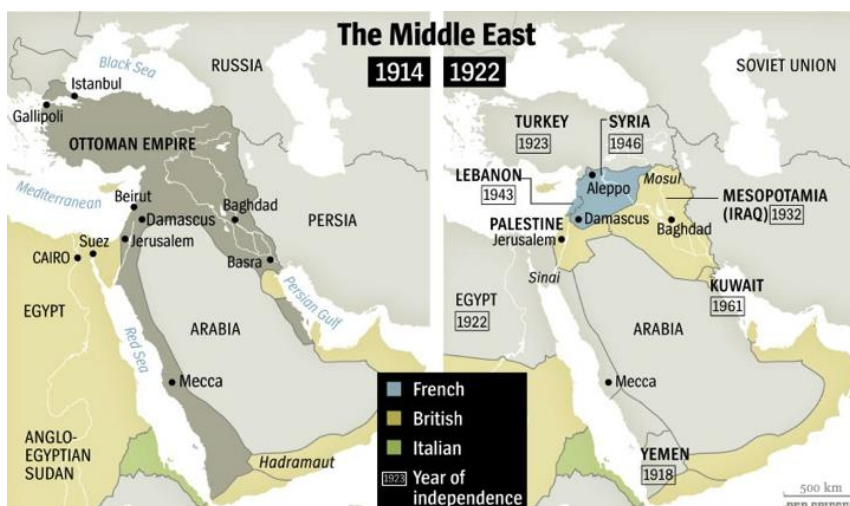
จักรวรรดิออตโตมานก็สามารถขยายอิทธิพลมาจนถึงชายฝั่งของคาบสมุทรอาระเบีย นอกจากนี้จักรวรรดิออตโตมаныังขยายอิทธิพลเข้าไปยังแอฟริกาทางตอนเหนือและยุโรปตะวันออกอีกด้วย

ในช่วงเวลาเดียวกันกับที่จักรวรรดิออตโตมานกำลังขยายอำนาจ ในดินแดนเปอร์เซียอันเป็นส่วนหนึ่งของจักรวรรดิอาหรับในอดีต อิสมาเอล (Ismail) ได้ก่อตั้งจักรวรรดิเปอร์เซียและสถาปนาราชวงศ์ซาฟาવીขึ้นในปี ค.ศ. ๑๕๐๑ โดยจักรวรรดิเปอร์เซียนี้ ศาสนาอิสลามนิกายชีอะห์ได้รับยอมรับโดยทั่วไป ตำแหน่งกษัตริย์เรียกว่า **ชาร์** (Shah)

การแผ่ขยายอำนาจในภูมิภาคเอเชียตะวันตกเฉียงใต้ของจักรวรรดิออตโตมานและจักรวรรดิเปอร์เซีย ทำให้ทั้งสองจักรวรรดิต้องเผชิญหน้าทำสงครามกันบ่อยครั้ง แต่โดยส่วนใหญ่แล้วจักรวรรดิเปอร์เซียเป็นฝ่ายพ่ายแพ้ให้กับจักรวรรดิออตโตมานจึงทำให้จักรวรรดิเปอร์เซียอ่อนแอกว่า ประกอบกับการแย่งชิงอำนาจภายในจึงทำให้ราชวงศ์ซาฟาวีหมดอำนาจลงในปี ค.ศ. ๑๗๙๔ และราชวงศ์กาจารย์ (Qajar) ได้ขึ้นมาปกครองจักรวรรดิเปอร์เซียแทน

๒. ยุคล่าอาณานิคมในภูมิภาคเอเชียตะวันตกเฉียงใต้

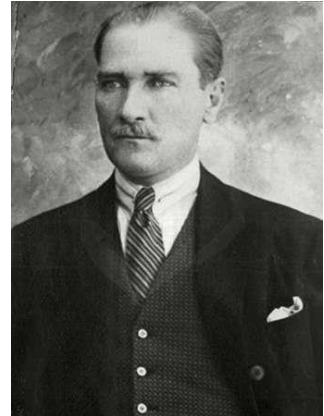
ในช่วงคริสต์ศตวรรษที่ ๑๙ ประเทศมหาอำนาจตะวันตกได้ขยายอิทธิพลของลัทธิจักรวรรดินิยมไปทั่วทั้งทวีปเอเชียรวมถึงดินแดนตะวันออกกลางด้วย โดยเฉพาะจักรวรรดิออตโตมาน ซึ่งถูกชาติตะวันตกเข้าแทรกแซง จนกระทั่งในช่วงปลายคริสต์ศตวรรษที่ ๑๙ อิทธิพลของจักรวรรดิออตโตมานในยุโรปตะวันออกก็หมดลง ประกอบกับความผันแปรทางการเมืองภายในจักรวรรดิออตโตมานที่เน้นแนวคิดชาตินิยมและการทหาร ลดบทบาทของศาสนาลง ทำให้ออตโตมานเจอปัญหาการปฏิวัติภายใน โดยในปี ค.ศ. ๑๙๐๘ กลุ่มทหารรุ่นใหม่ที่เรียกตัวเองว่า **ยังเตอร์ก** (Young Turk) ได้ทำการปฏิวัติ โดยให้กษัตริย์อยู่ภายใต้รัฐธรรมนูญ ส่งผลทำให้การเมืองภายในจักรวรรดิออตโตมานเกิดความวุ่นวาย เป็นช่องทางให้ชาติตะวันตกเข้าแทรกแซงภายในภูมิภาค



แผนที่แสดงดินแดนในเอเชียตะวันตกเฉียงใต้ก่อนสงครามโลกครั้งที่ ๑ (ซ้าย)
และหลังสงครามโลกครั้งที่ ๑ (ขวา)

ที่มา : <http://donsnotes.com/hist/middle-east-wwi.html>

ในช่วงสงครามโลกครั้งที่ ๑ (ค.ศ.๑๙๑๔-๑๙๑๘) พวกยังเตอร์กได้นำจักรวรรดิออตโตมานเข้าสู่สงครามโดยเข้ากับฝ่ายมหาอำนาจกลางซึ่งนำโดยเยอรมนีและออสเตรีย-ฮังการี แต่บรรดาชาวอาหรับส่วนใหญ่ที่อยู่ใต้การปกครองของจักรวรรดิออตโตมานได้เข้าร่วมกับฝ่ายสัมพันธมิตรตามคำเชิญชวนและสัญญาที่อังกฤษให้ไว้กับชาวอาหรับด้วยการจะปลดแอกจากจักรวรรดิออตโตมานและจะสร้างรัฐอาหรับที่ยิ่งใหญ่และมีเอกราชเป็นของตนเอง จนกระทั่งสิ้นสุดสงครามโลกครั้งที่ ๑ เมื่อ ค.ศ.๑๙๑๘ ฝ่ายมหาอำนาจกลางแพ้สงคราม จึงทำให้จักรวรรดิออตโตมานล่มสลาย และดินแดนภายในจักรวรรดิแบ่งแยกออกเป็นส่วน ๆ ดังนี้



кемал атеатерк

๑) ดินแดนของอังกฤษ คือ ประเทศจอร์แดน อิรักและอิสราเอล-

ปาเลสไตน์ในปัจจุบัน รวมไปถึงรัฐเล็กรัฐน้อยในคาบสมุทรอาระเบีย

๒) ดินแดนของฝรั่งเศส คือ ประเทศเลบานอนและซีเรีย ที่มา : <https://www.britannica.com/biography/Kemal-Ataturk>

๓) รัฐเอกราช ได้แก่ ประเทศซาอุดีอาระเบีย ซึ่งเป็น

พันธมิตรกับอังกฤษ และตุรกี ซึ่งมุสตาฟา кемал (Mustafa Kemal) หรือ кемал атеатерк (Kemal Ataturk) ได้ประกาศจัดตั้งประเทศเมื่อ ค.ศ.๑๙๒๓

ส่วนจักรวรรดิเปอร์เซีย คณะปฏิรูป “The Persian Constitutionalists” ได้ทำการปฏิวัติล้มล้างอำนาจราชวงศ์กาจาร์ในปี ค.ศ.๑๙๐๗ จนถึงสงครามโลกครั้งที่ ๑ คณะปฏิรูปได้นำเปอร์เซียเข้าร่วมสงครามกับฝ่ายมหาอำนาจกลางเช่นเดียวกับออตโตมาน แต่ผลจากการแพ้สงครามในปี ค.ศ.๑๙๑๘ ทำให้อังกฤษได้เข้ามามีอิทธิพลในดินแดนเปอร์เซียในฐานะผู้ชนะสงคราม แต่ต่อมาผู้นำในขณะนั้น คือ นายพลเรซา ข่าน



(Reza Khan) ได้ต่อต้านอำนาจของอังกฤษ และในปี ค.ศ.๑๙๒๕ ก็ได้ประกาศตนเป็นซาร์แห่งราชวงศ์ปาร์ลิวี่ปกครองอิหร่านตั้งแต่นั้นเป็นต้นมา

จะเห็นได้ว่าการเข้ามาของลัทธิจักรวรรดินิยมในดินแดนนี้ ส่งผลกระทบหลายประการ เช่น ดินแดนตะวันออกกลางถูกแบ่งออกเป็นส่วนๆ โดยตกอยู่ใต้อิทธิพลของประเทศมหาอำนาจต่างๆ การเข้ามาของมหาอำนาจตะวันตกก่อให้เกิดการเปลี่ยนแปลงหลาย

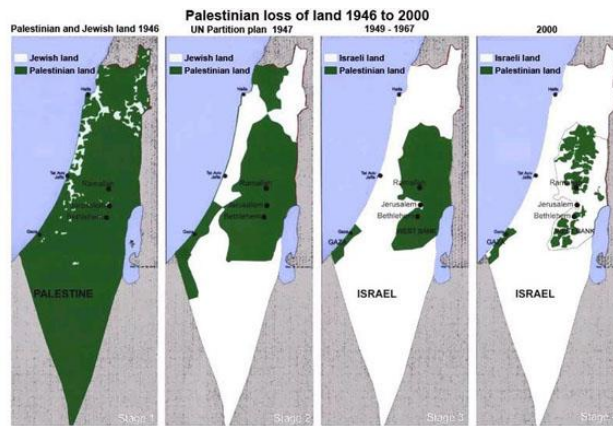
ประการ เช่น การแบ่งเขตแดนใหม่ ซาติมหาอำนาจ การก่อเกิดแนวคิดแบบเสรี โดยเฉพาะอย่างยิ่งเมื่อ อียิปต์เมื่อ ค.ศ.๑๘๖๙ ได้ทำเส้นทางเดินเรือที่สำคัญ และสำคัญแห่งหนึ่งของตะวันออกกลาง

เรซา ซาร์ ปาร์ลิวี่ ปฐมกษัตริย์แห่งราชวงศ์ปาร์ลิวี่แห่งอิหร่าน
ที่มา : http://www.iranchamber.com/history/reza_shah/reza_shah.php

ตามเขตอิทธิพลของแต่ละชาตินิยม เศรษฐกิจการค้าอังกฤษเปิดใช้คลองสุเอซในให้เส้นทางดังกล่าวเป็นกลายเป็นจุดยุทธศาสตร์

๓. ปัญหาภายหลังจากรับเอกราชของภูมิภาคเอเชียตะวันออกเฉียงใต้

ในช่วงสงครามโลกครั้งที่ ๒ (ค.ศ.๑๙๓๙-๑๙๔๕) บรรดาดินแดนในเอเชียตะวันออกเฉียงใต้ซึ่งอยู่ใต้อาณัติของชาติตะวันตกได้เริ่มมีความเคลื่อนไหวของขบวนการชาตินิยมในการที่จะเรียกร้องให้ชาติตะวันตกคืนอำนาจให้กับตน จนกระทั่งภายหลังจากสงครามโลกครั้งที่ ๒ สิ้นสุดลง ดินแดนต่างๆ ในเอเชียตะวันออกเฉียงใต้ได้รับเอกราช แต่ประเทศที่เกิดขึ้นใหม่นี้ก็ยังมีประสบปัญหาต่างๆ โดยเฉพาะความขัดแย้งในภูมิภาคได้เกิดขึ้นจากการที่ประเทศมหาอำนาจในองค์การสหประชาชาติได้ให้การสนับสนุนการก่อตั้ง **ประเทศอิสราเอล** อันเป็นประเทศของชาวยิวในดินแดนปาเลสไตน์ ในปี ค.ศ.๑๙๔๗ การก่อตั้งประเทศอิสราเอลได้ก่อให้เกิดการต่อต้านอย่างรุนแรงจากชาติอาหรับต่างๆ เป็นอย่างมาก จนก่อให้เกิดสงครามระหว่างชาติอาหรับกับอิสราเอล รวมไปถึงการก่อกองกำลังของชาวปาเลสไตน์



แผนที่การขยายดินแดนของอิสราเอลตั้งแต่ ค.ศ.๑๙๔๖ ถึง ค.ศ.๒๐๐๐

ที่มา : <https://www.economist.com/democracy-in-america/2010/03/14/>

this-map-is-not-the-territories

เพิ่มเติม : ปัญหาความขัดแย้งอิสราเอล-ปาเลสไตน์

จุดกำเนิดของปัญหามาจากการอ้างสิทธิเหนือดินแดนปาเลสไตน์ระหว่างชาวยิวซึ่งเคยตั้งถิ่นฐานในแผ่นดินนี้มาก่อนและยึดถือว่าพระเจ้าได้ประทานดินแดนนี้ให้กับชาวยิว กับชาวปาเลสไตน์ซึ่งเป็นชาวมุสลิมอาหรับซึ่งเป็นเจ้าของพื้นที่มาตั้งแต่คริสต์ศตวรรษที่ ๗ ต่อมาเมื่อองค์การสหประชาชาติแบ่งดินแดนปาเลสไตน์และตั้งประเทศอิสราเอลขึ้น ชาวปาเลสไตน์ได้ขอความร่วมมือจากชาติอาหรับซึ่งเป็นชาวมุสลิมเช่นกันในการทำสงครามกับอิสราเอล ผลของสงครามคืออิสราเอลได้ครอบครองดินแดนปาเลสไตน์ส่วนใหญ่และขับไล่ชาวปาเลสไตน์เกือบทั้งหมดออกจากดินแดนนี้ ก่อให้เกิดการก่อกองกำลังและการใช้อาวุธอย่างรุนแรงของทั้ง ๒ ฝ่าย

ต่อมาในปี ค.ศ.๑๙๙๓ ชาวยิวและชาวอาหรับในดินแดนปาเลสไตน์สามารถตกลงกันในการให้ชาวปาเลสไตน์ได้มีดินแดนปกครองตนเองในรัฐอิสราเอลคือ เขตเวสต์แบงก์และฉนวนกาซ่า แต่การกระทบกระทั่งระหว่างชาวยิวกับชาวปาเลสไตน์ก็ยังคงเกิดขึ้นอย่างต่อเนื่องมาจนถึงปัจจุบัน

ปรากฏการณ์อีกประการหนึ่งภายหลังสงครามโลกครั้งที่ ๒ คือ สงครามเย็น ซึ่งเป็นการแข่งขันทางอำนาจระหว่างสองขั้วมหาอำนาจ คือ สหรัฐอเมริกาและสหภาพโซเวียต สงครามเย็นได้ส่งกระทบต่อภูมิภาคเอเชียตะวันออกเฉียงใต้อย่างหลีกเลี่ยงไม่ได้ กล่าวคือ ประเทศต่าง ๆ ในภูมิภาคเอเชียตะวันออกเฉียงใต้ต่างก็เป็นพันธมิตรของทั้งสองขั้วมหาอำนาจ โดยตุรกี อิหร่าน จอร์แดนและอิสราเอลเป็นพันธมิตรกับสหรัฐอเมริกา ประเทศเหล่านี้ได้รับการช่วยเหลือและต่างก็ซื้ออาวุธจำนวนมากเพื่อต่อต้านสหภาพโซเวียต ส่วนประเทศอื่นๆ ที่ไม่นิยมสหรัฐอเมริกาก็เสมือนถูกผลักดันให้เป็นพันธมิตรกับสหภาพโซเวียตโดยปริยาย ประเทศเหล่านั้น คือ อียิปต์ ซีเรียและอิรัก ประเทศเหล่านี้โดยเฉพาะอย่างยิ่งอียิปต์ภายใต้การนำของของประธานาธิบดีนัสเซอร์ (Nasser) มีความมุ่งหวังที่จะรวมชาติอาหรับให้เป็นอันหนึ่งอันเดียวกัน โดยมีจุดร่วมคือ การต่อต้านชาวยิวและการก่อตั้งรัฐอิสราเอล